

MALATYINSZKI SZ. 2007: A társadalmi környezet egészségi hatása Békés megyében, III. Kárpátmedencei Környezettudományi Konferencia, Sapientia Egyetem, ISSN 1842-9815, pp. 62-68.

A TÁRSADALMI KÖRNYEZET EGÉSZSÉGI HATÁSA BÉKÉS MEGYÉBEN

Malatyinszki Szilárd

Pécsi Tudományegyetem, Földtudományok Doktoriskola, H-7624, Ifjúság útja 6, Pécs,

Magyarország

szumaszi@globonet.hu

Tartalom

A társadalmi környezet egyik jelentős eleme az egészség. A kutatás bemutatja, hogy Békés megyében milyen demográfiai változások következtek be az elmúlt évtizedekben. A lakosság szerkezetén keresztül az olvasó bepillantást kap, a gazdaság társadalmi hatására és az iskolázottság eltéréseire a községi és városi életterületek között. Az elemzés összefüggéseket tár fel a községekben és a városokban élők egészségügyi ellátásában, bemutatja, hogy mennyiben más élni az eltérő települési típusokban.

Bevezető

Egy közösség életére kialakulásakor a természeti szféra gyakorol hatást, ennek mentén szerveződik meg az élete, alakul ki struktúrája, rendszere. A közösség fejlődésével a lakosság kezdi felépíteni az infrastruktúrát (utat, csatornát, stb.), melyhez természetszerűen a gazdasági erőforrások egyidejű alkalmazása válik szükségessé. E komplex és bonyolult rendszert a társadalom ruhazza fel szellemi értékekkel, tölti meg élettel. Végül e közösség létrehoz egy négy szférából álló (természeti, gazdasági, társadalmi, infrastrukturális) rendszert, mely rendszer egy-egy elemének változása akarva-akaratlanul a többi elem változását hozza magával [1].

Az emberi erőforrások vizsgálata kiemelt terület, több tudományág kutatja és tartja a fejlődés kulcsának [2,3]. A társadalomföldrajz területéhez tartozik az emberi csoportok, közösségek életkörülményeinek vizsgálata. Az életkörülmény sajátosan egy viszonylag tág és komplex kategória. Így egy közösség életkörülményei kifejezhetőek anyagi javakban, igénybevett szolgáltatásokban, iskolázottságban, de az egészségügy állapotában is. A társadalomvizsgálat elemei közül jelen kutatás az alábbi aspektusokat elemzi: demográfia, iskolázottság, falu-város viszonya, egészség. A demográfiai helyzet mind Romániában, mind Magyarországon kritikus. Az előregedés befolyásolja a gazdasági, a társadalmi folyamatokat és az egészségügyi helyzetet egyaránt.

Elemzésem alapján az egészséges élet feltételei több ponton eltérnek a faluban a városi színvonalától, a társadalmi környezet befolyásolja az egészségügyi helyzetet. Kutatásomban bemutatom a kapcsolódási pontokat és a megoldási lehetőségeket.

Hipotézis és módszerek

Hipotézisem szerint a humán infrastruktúra állapota községek és városok között jelentősen eltér egymástól. A demográfiai, iskolázottsági és foglalkoztatottsági mutatók olyan eltéréseket mutatnak, melyek jelentősen kihatnak a lakosság egészségügyi állapotára is.

A humán infrastruktúra eltérései alapján feltételezhető, hogy az emberi erőforrás egyes statisztikai adataiban is jelentős távolságokat fogunk tapasztalni a képzettség, az egészség és a jövedelem terén.

Elemzésemben elsőként lehatárolom, hogy milyen módon teszek különbséget község és város között a vizsgálandó Békés megyei települések kapcsán. Ezt követően a humán infrastruktúra egyes elemeit vizsgálva feltárom az eltéréseket község és város között, majd összevetem az

eredményeimet az emberi erőforrások tényezőivel. A vizsgálathoz a 2001-es népszámlálás és a T-Star adatbázisát használtam.

Falu és város

Mendöl Tibor tradicionális meghatározása alapján a település egy embercsoport lakó- és munkahelyének térbeli egysége. E definíció az idők folyamán módosításra szorult így ma a szakemberek egyaránt a Beluszky Pál-féle kiegészítéssel fogadják el, mely szerint a település a lakó-, munkahely és rekreációs tér együttese. Modernebb felfogás szerint a település a társadalmi-gazdasági tér sűrűsödési göca. Tóth József tetraéder-modellje szerint a település a társadalmi-gazdasági, infrastrukturális és természeti szférák kölcsönhatásán alapuló, együttműködő rendszere [4].

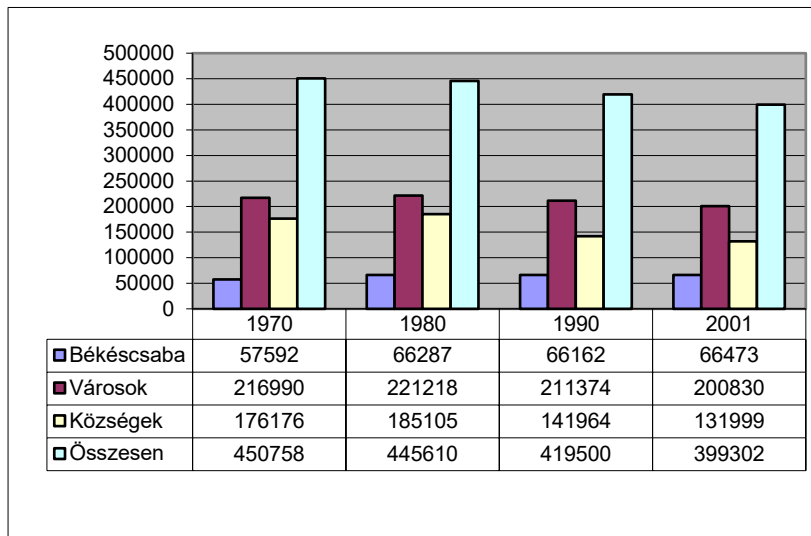
A falu és város lehatárolása a szakirodalom szerint viszonylag egyszerűen megoldható. Faluban a funkciók viszonylag kisszámúak és viszonylag alacsony hierarchiaszintűek. Akkor tekinthető egy település városnak, ha a funkciók nagyobb számúak és bonyolultabb az összetételük, hierarchiaszintjük magasabb. Látható, hogy a fenti definíciók alapján nem lehet biztonsággal megállapítani egy településről, hogy az város, vagy falu. Mendöl Tibor is megemlíti, hogy a város fogalmát nagyon nehéz definiálni, mert a csoportos települések nagy száma nem tagolható egymástól két élesen elkülönülő csoportra. Mindig vannak olyan települések, melyek városi jegyei a falu jellemzőivel keverednek, így a legtöbb település átmeneti típust képvisel. Elmondhatjuk, hogy sok városdefiníció létezik, nagy a lehetséges jegyek száma: nagyság, nem agrár jelleg, központi funkciók, autonómia, zárt és magas beépítési mód, vonzáskörzet, meglévő intézmények, stb. [5]. Formai csoportosítás szerint megkülönböztethetünk magányos és csoportos településeket, utóbbin belül elkülöníthetjük a falvakat és a városokat [6]. Jelen tanulmányban községnek tekintek minden nem városi jogállású települést, mivel a statisztikákban így követhető. Nem teszek különbséget sem törpefalvak és óriásfalvak, sem községek és nagyközségek között. Feltételezzük, hogy a városi rang megszerzésével e települések olyan funkciókat látnak el, melyek kapcsán élesen elkülönülnek a többi településtípustól.

Elemzésemben az emberi erőforrásokat a 2001. évi KSH besorolás szerint településtípusonként teszem. Külön elemzem Békéscsaba megyei jogú várost, a többi Békés megyei várost és a községeket.

Eredmények

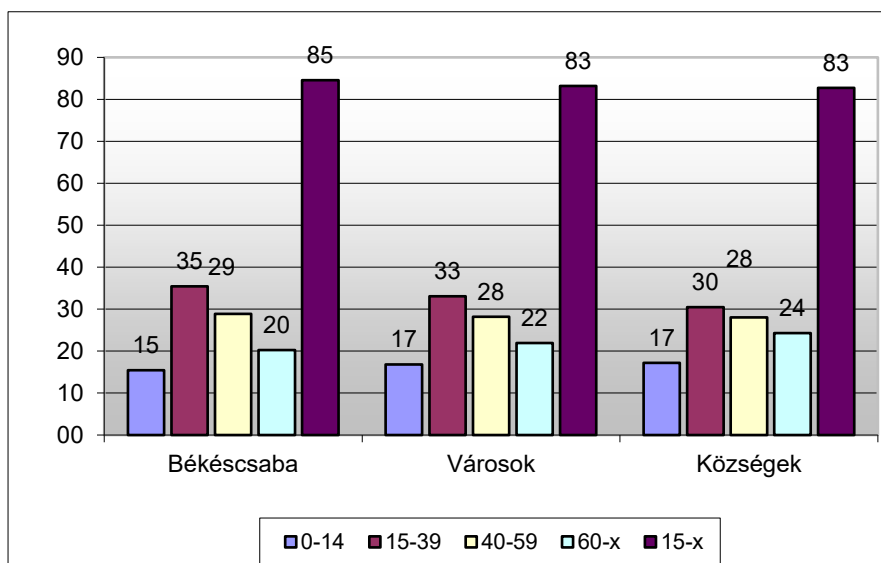
Népességszám. Településszám és régióterület alapján régióink az ország legritkább településhálózatával rendelkeznek. 45 városával a Dél-Alföld az Észak-Alföld után a legvárosiasabb régiója az országnak. 2006 elején Békésben a népesség közel 71%-a élt városi jogállású településen. Békés megye jellegzetesen alföldi település, a megye lakosságának kétharmada városokban, harmada községekben él. A települések – alföldi településekhez jellemzően átlagosan 15-20 km-re helyezkednek el egymástól. A népsűrűség az 1941-től (84,8 fő/km²) folyamatosan csökken, jelenleg 70,6 fő/km². E „ritkulás” oka főként a lakosság számának csökkenésében keresendő. 1940 óta közel 80 ezer fővel csökkent a népesség száma. Az 1. táblázatból kiolvasható, hogy a csökkenő népességből a megyeszékhely lakossága növekedett, a városoké kismértékben csökkent. A lakosságszám legnagyobb mértékű csökkenése a községeket érintette. E növekedés több okra vezethető vissza. Elsőként a községekből többen vándoroltak el, mint a városokból a kedvezőbb megélhetés reményében. Bár az ötéves tervek mégsem telepítettek jelentős mennyiségű ipart Békés megyében, mégis a termelő vállalatok főként városokba települtek. A rendszerváltás utáni mezőgazdasági hanyatlás is sok embert juttatott arra a következtetésre, hogy a városokban keressen munkát. Másodsorban az országos és európai tendenciáknak megfelelően Békés megye települései városiasodnak. 1990-től egyre több nagyközség kap városi rangot.

Békéscsaba lakossága gyengén emelkedett, a városoké 30 év alatt 16 ezer fővel csökkent. A községekben népessége csökkent a legnagyobb számban, 44 ezer fővel éltek 2001-ben kevesebben e településtípusban, mint 1970-ben.



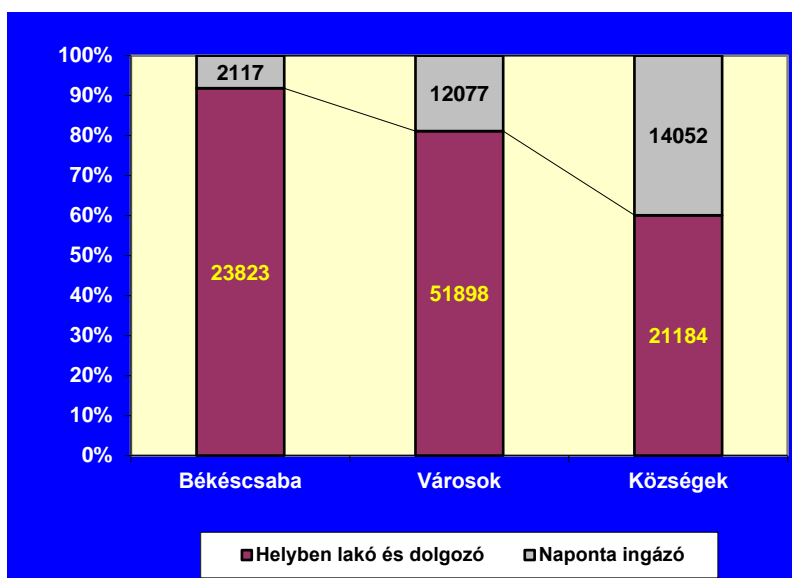
1. táblázat: Békés megye lakosainak megoszlása településtípusok szerint
 Forrás: T-Star és KSH adatok alapján saját szerkesztés

A népesség korcsoport szerinti összetétele szintén változó képet mutat. A 0-14 év közötti korcsoportú lakosság a községekben él nagyobb számban, míg a városokban és a megyeszékhelyen kisebb az arányuk. A 15-39 év közötti fiatalokról viszont éppen ellenkező mondható el. Békéscsabán a népesség 35,4%-a tartozik ebbe az életkori sávba, ami majdnem 5%-kal magasabb, mint a községekben. Ez azt mutatja, hogy az aktív, fiatal, munkaképes korú a városokban, mint a községekben. Ha megnézzük a 60 év feletti korcsoportot, akkor megállapítható, hogy míg a 15-39 évesek a városokban vannak többen, addig a 60 év feletiek majdnem ugyanilyen arányban a községekben. A jobb tanulási- és munkalehetőségeket a fiatalok tudják kihasználni a leginkább, míg az idősebbek már nem hagyják ott házukat, otthonukat, földjüket.



2. diagramm: A népesség korcsoport szerinti megoszlása (korév)
 Forrás: T-Star és KSH adatok alapján saját szerkesztés

Migráció. A migráció kapcsán nagyon szépen megfigyelhető az eltérés a megyeszékhelyen, a városokban és a községekben élő munkavállalók ingázási szokásaiban. Míg Békéscsabáról a dolgozók alig 10%-a jár más helyre dolgozni, addig a városokból már közel 20%, a községekből pedig majdnem 40%. Minden negyedik dolgozó csak másik településen talál munkát. Ez az utazás nem csak növeli a költségeket, hanem csökkenti a családra, vagy a pihenésre szánt időt is. Sajnos Békés megye községeiben sok helyen látni a forgalmasabb buszmegálló környékén munkaidőben 30-40 kerékpárt, ami a más településen való munkavállalók magas számát jelzi.



3. diagramm: A helyben lakó, dolgozó és naponta ingázók megoszlása

Forrás: T-Star és KSH adatok alapján saját szerkesztés

Képztség. A népesség iskolai végzettsége igen nagy eltérést mutat az egyes településtípusok szerint. Az analfabéták – akik az általános iskola első évfolyamát sem végezték el – között mindössze a községek tűnnek ki, ahol ezer lakosból 7 nem tud írni-olvasni, míg a városokban és a megyeszékhelyen ez az arány 5 ezrelékes.

A 15 év alatti általános iskolát elvégzők között még mindig viszonylag kicsi az eltérés, mindössze öt-tíz százalékos a községek hátrányára. E kis különbség valószínűleg a kötelező iskoláztatásnak köszönhető.

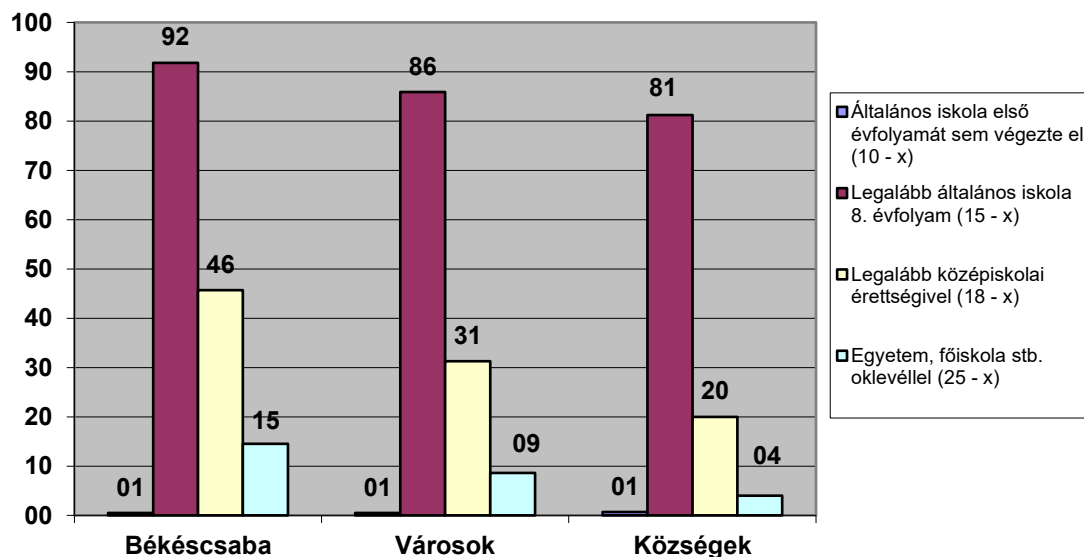
Legszembetűnőbb a 18 év fölötti érettségivel rendelkezők arányában az eltérés. Míg Békéscsabán e lakosság 45,7%-a, a többi városban a felnőtt lakosság már csak 31,3%-a érettségizett. Községekben még elkeserítőbb a helyzet, mivel húsz 20%-ra csökkent ez az arányszám.

A 25 éves életkor fölött diplomások számában több mint négyszeres különbséget tapasztalhatunk a községekben lakók hátrányára a megyeszékhelyhez képest. A városokban is kétszer annyi lakos rendelkezik diplomával a 25 éves korúak fölötti lakosságból.

A fentiekből látható, hogy az iskolai végzettség igen nagy változatosságot mutat településtípusonként. Feltételezhetünk több dolgot. Sok fiatal, szakmával, érettségivel, diplomával rendelkező talál a városokban munkát. A városokban több olyan munkalehetőség van, melyhez magasabb végzettség szükséges. De lehetséges, hogy középiskolába, főiskolára, egyetemre járni olyan költségekkel jár, amit a vidéki – községi – lakosság nem tud megfizetni. Nem beszélve arról, hogy az utazási költségek, ennek az időigénye és fáradtsága sokak számára nem vonzó alternatíva. A községekben még mindig sok a családi gazdaság, fóliasátor, így a

gyerekekre, fiatalokra szükség van a háznál ahhoz, hogy ki tudják egészíteni a sokszor magas munkanélküliséggel sújtott területeken a fizetést, munkanélküli segélyt.

Ezen állításom támasztja alá az a tény is, hogy a községekben sokkal magasabb a száma az inaktívoknak és a foglalkoztatottak száma is mindössze kétharmadát teszik ki a városokban élőknek.



4. diagramm: Népeség iskolai végzettség és településtípus szerint (megfelelő korúak százalékában)

Forrás: T-Star és KSH adatok alapján saját szerkesztés

Egészség. Megállapíthatjuk, hogy Békés megye népességszáma intenzíven csökken. A csökkenés mértéke intenzívebb a községekben, mint a városokban. A községekben élő alacsonyabb végzettségű népesség a munkahelyek hiánya miatt sokkal több időt kénytelen ingázni, így pihenésre kevesebb ideje marad. Az alacsony számú munkahelynek és a jó minőségű termőföldnek következménye, hogy vidéken – a községekben – sokan foglalkoznak fő- vagy mellékállásban mezőgazdasággal. Elmondható, hogy szinten minden háztartás rendelkezik háztáji kerttel, ahol a konyhát, a háztartást ellátják. Személyes interjúk alapján elmondható, hogy sokan főállású munka mellett (jellemzően a fóliás területeken: Gyulán, Kétegyházán, Medgyesegyházán, Méhkeréken) hétvégenként piacokon árulják termékeiket, hogy ki tudják egészíteni jövedelmüket. Ennek érdekében a vegetációs időszak kezdetétől késő ősziig sokszor 12-14 órát dolgoznak, mely jelentős igénybevételnek teszi ki szervezetüket. Sokan csak akkor pihennek, gondolkodnak, ha már maradandó egészségkárosodást szenvedtek. Nem meglepő tehát, ha a községekben jóval magasabb a közgyógyellátási igazolvánnyal rendelkezők aránya. Amíg Békéscsabán ezer főből 44, a városokban 59, addig a községekben 71 fő rendelkezik ilyen igazolvánnyal. Az adat jelzi a községekben élők rosszabb egészségi állapotát és talán a vidéki orvosok könnyebben adnak ki közgyógyellátási igazolványokat. A házi- és gyermekorvosok 1000 főre vetített létszáma a községekben mutat kedvezőbb helyzetet, ott közel másfélszer annyi orvos van, mint a városokban. A városokban nagyobbak a házi-orvosi körzetek.

Nem segíti a gyermekvállalási kedv fellendülését a bölcsődék létszáma, mivel 3000 fő alatt nincs megyénkben egy bölcsődei férőhely sem. A járóbeteg szakellátás többnyire a városokra korlátozódik, így a községben élőknek a legtöbb esetben utazniuk kell egy-egy rendelésre.

A folyamatban lévő változások abba az irányba mutatnak, hogy a vidéken élők egyre nagyobb távolságot kénytelenek egy-egy orvosi ellátáshoz utazni, a járó- és szakellátás elérhetősége egyre csökken. Az ellátás színvonalának megőrzése érdekében komplex vizsgálat szükséges, hiszen az utak minősége és a gépjárművek, mentőszolgálati egységek száma is komoly hatással van az emberek egészségére. A községekben élő – nagyjából idősebb - lakosok nem rendelkeznek személyautóval, vagy sokszor nincs anyagi lehetőségük arra, hogy beteg gyermeküket naponta orvoshoz tudják szállítani.

Következtetés

A kedvezőtlen demográfiai folyamatok a községeket erőteljesebben érintik. A lakosságszám arányában inkább a fiatalok létszáma csökken, iskolázottság kapcsán pedig elhagyják a képzetlenebb lakosok a vidéki, kisebb lélekszámú településeket. Az idősebb korosztály sokkal magasabb szinten igényli az egészségügyi rendszereket, így ellátásuk kiemelt feladat. A mezőgazdasági termelés tovább gyengíti a lakosság egészségügyi helyzetét, fizikai állapotát. Jelen kutatás felhívja a figyelmet, hogy a községekben élők egészségügyi állapota rosszabb, az egészségügyi ellátórendszer elérhetősége nehezebb a városban élőkénél.

Irodalom

1. J. Tóth: A magyar településrendszer fejlődésének néhány kérdése. In: P. Bánlaky – B. Bokor – J. Tóth (eds.): A terület- és településfejlesztés társadalmi összefüggés-rendszere, JPTE – Felnőttképzési és Emberi Erőforrás Fejlesztési Intézete, Pécs, 7. p. 1999.
2. N. Pap: A terület- és településfejlesztés cél- és eszközrendszere. In: N. Pap – J. Tóth (eds.): Terület- és településfejlesztés I. A terület és településfejlesztés alapjai, Alexandra Kiadó, Pécs, 7-26, 2005.
3. M. E. Porter: Location, Clusters, and Company Strategy. In G. L. Clark – M. P. Feldman – M. S. Gertler (eds): The Oxford Handbook of Economic Geography. Oxford University Press, 253-274, 2000.
4. J. Tóth: Általános településföldrajz. In: J. Tóth (eds.): Általános társadalomföldrajz I., Dialóg Campus, Budapest-Pécs, 423-430, 2002.
5. T. Mendöl: Város a Kárpát-medencében, Nagyszénás Nagyközség Önkormányzat, Nagyszénás, 9, 2000.
6. T. Mendöl: Általános településföldrajz, Akadémiai Kiadó, Budapest, 567, 1963.