

A KIRÁLY-FÜRDŐ

Fővárosunk egykori fürdői közül többé-kevésbé ép állapotban négy maradt fenn napjainkra. Helyüket azok a gyógyító erejű források jelölték ki, amelyek a Duna jobb partján húzódó geológiai törésvonal mentén törnek a felszínre ősidők óta. Két fürdő, a Rudas- és Rácz-fürdő az úgynevezett déli források csoport vizeit használja fel a Tabáni katlanban, egyet, a Császár-fürdőt az északi források csoport vizei (egykori nevükön Felhévizek, aquae calidae superiores) táplálják. A két források csoport között a Víziváros északi csücskében a városrészt ősi főforgalmi ere mellett bújik meg szerényen a Király-fürdő. Hévízét több mint fél kilométer hosszú földalatti csővezetéken kapta és kapja ma is az északi források csoportból. Ez az első pillanatra nehezen érthető körülmény magyarázatát a topográfiai adottságokban, s a régi Buda erődítményeinek helyzetében találja, s a fürdő sorsának alakulására jelentékeny mértékben kihatott.

Régi budai fürdőinkkel az egykorú források szinte áttekinthetetlen sokasága foglalkozik. Az első adatok, utalások még a magyar középkor korai századaiból származó oklevelekben bukkannak fel szórványosan. A középkor alkonyán, közvetlenül a török hódítás előestéjén szinte már modern értelemben vehető idegenforgalom színhelyei a budai fürdők. A gyógyulást kereső nyugatiak közül útleírásaikban többen festettek színes képet a fürdők életéről. Adataikból sajnos keveset hasznosíthat az építéstörténet. Figyelmüket inkább a természetrajzi kuriozitás, a forró vizekben élő ritka halfajták, a források fémeket átváltoztató ereje ragadta meg. Egymás hibáit, tévedéseit gyakran vették át minden kritika nélkül. Ha hozzávesszük ehhez még azt, hogy az egykori elnevezésekben igen sok a bizonytalanság, s a leírásokat nem mindig lehet ezzel vagy azzal a fürdővel azonosítani, beláthatjuk, mily nehéz az eredeti forrásokot felhasználni. A gyógyfürdők iránt megnyilvánuló érdeklődés a hódoltság alatt csak fokozódott. Buda a törökök egyik büszkesége volt. A nyugalmasabb időszakokban — amilyen pl. a XVII. század közepe volt — sok török utazó látogatott el ide. Útirajzaikban a fürdőkről szólva egymást érik a keleti ember jellemző szóvirágai, túlzásai. De elragadtatással írnak a fürdőkről a hódoltsági Budára elvetődő keresztény utazók is, akiket pedig igazán nem lehet az itteni állapotok iránti elfogultsággal vádolni. Érthető ez, hiszen számukra a Budán látott fürdőkultusz szokatlan és újszerű volt. A Nyugat, ahol az egykori római fürdőkultúra emlékei már rég elmerültek a feledésben, e téren messze elmaradott volt. A Budavárát 1686-ban felszabadító keresztény ostrom évekig fővárosunkat állította az európai érdeklő-

dés gyűjtőpontjába. Ennek következménye, hogy a fürdőkkel foglalkozó dokumentumok ebből az időből még inkább megszorodnak. Forrásértékük azonban sajnos ezeknek sem sokkal több, mint elődeiké. Gyakran csupán felületesen ismétlik a hódoltság korából már ismert kuriozitásokat, máskor ismét topográfiai adataik megbízhatatlanok, vagy elnevezéseiket nehéz azonosítani a főt maradt emlékekkel.

*

Ha általánosságban nehéz a fővárosi fürdők történetét egykorú források alapján nyomozni, fokozottabban nehéz ez a Király-fürdő esetében. Ez a kis fürdő szinte hamupipókeként bújt meg a többiek árnyékában. A szerzők jelentős része meg sem említi. Elszigetelve mind az északi, mind a déli fürdőcentrumoktól, azok élénken pezsgő fürdőéletétől szűkölködött olyan nevezetességekben, mint a Császár-fürdő Malomtavának halai, vagy a tojást percek alatt keményre főző források meleg medencéi. Mostoha maradt egy kicsit e fürdő egészen napjainkig. Méretekben felülmúlták a többiek. Központi belső tere nem volt oly monumentálisan gazdag alakítású, mint a Rudas-fürdőé. Török architektonikus részletformákat nem tartalmazott belseje, mint a Császár- vagy Rudas-fürdőnél látjuk. Múltját sem lehetett több-kevesebb hitelességgel és romantikával Mátyás király idejéig visszavezetni, mint a Rácz-fürdőét. Így tehát múlt századi helytörténészeink és művészettörténészeink sem foglalkoztak sokat vele. Ennek az elfeledettségnek is megvolt a maga előnye. Amikor a századfordulótáján a többi ősi budai fürdőt modernizálták, átépítették és sajnos ezzel egyidejűleg hitelességének egy részétől is megfosztották, a Király-fürdő török kupolái megbújva a XVIII. századi sátoztető, s az évszázados törmelék és szemét védelme alatt, egy török hódoltsági fürdő hiteles külső képét őrizték meg számunkra. Az 1954 tavaszán meginduló műemléki helyreállítás az épületben magában található nyomokra támaszkodott elsősorban és csak igen kismértékben használhatta fel az előbb említett nehézségek folytán az egykori források adatait.

Nemcsak méreteiben és architektonikus kiképzésének gazdagságában szerényebb a Király-fürdő három másik társánál, de keletkezésének időpontját sem vezetheti oly messzi századokra vissza. Természetes ez, hiszen amazoknál a hőforrások feltörési helyénél meg sem határozhatjuk a fürdőzés kezdetét, oly messze múltba nyúlik az vissza, itt pedig a vízvezeték megépítése előtt balneológiai előzményekről természetesen szó sem lehet. Az északi és déli fürdőcentrumok forrásai az egykori római hadiút mentén fekszenek, joggal tételezhetjük tehát fel, hogy a nagy fürdőkultuszt űző rómaiak nem hagyták kihasználatlanul az általuk kínált lehetőségeket. A középkorból pedig már hiteles okleveles források bizonyítják, hogy mindkét helyen kórházakkal egybekötött fürdőépületek állottak. E kórházakban gyógyították a nagy középkori népbetegséget, a leprát, a Szt. János lovagok, akiket a Felhévviszen 1187-ben említenek forrásaink s akiknek a Rudas-fürdő táján fennállott „Szent Erzsébet asszony kórházát” egy XIV. századi oklevél említi először. A Vízi városban vagy középkori nevén Szent Péter külvárosban azonban a török hódoltság előtt mai tudásunk szerint semmiféle fürdő nem állott fenn. E városrészt, amelynek kezdetei a dunai rév forgalmával függenek össze, s még a középkor tatárjárás előtti szakaszára nyúlnak vissza, eleinte nem védtek falak. Jóval később, a Várhegy beépítése után a XV. században

emelték csak azokat a városfalakat, amelyek a mai Széna tértől kiindulva, s a mai Mártírok útja — Bem József utca — Dunapart vonalán haladva csatlakoztak a Lánchíd budai hídfője táján a vár erődítményeihez. A dunaparton haladó főút a Király-fürdő mai helye közelében, a Bem J. térnél keresztezte e falakat, s hagyta el a várost. A középkorban itt állott kaput Kakaskapunak nevezték.

A fürdő törökkori falait feltárva a falnégyszög északkeleti sarkán a falnak a mai talajszint alá eső részén nagyméretű kváderköveket találtunk,



1. kép. A víziváros északi csücske. Részlet Vincenzo Mariotti 1684-ben készült rézmetszetéről

felszínükön a középkori kőfejtő bárd jellegzetes nyomaival. E kövek azonban a törökfalban másodlagos elhelyezésben voltak, s így kétségtelen, hogy a törökök nem valamely meglévő középkori épület alapfalait használták fel az építésnél, hanem csupán egy rom közelben szanaszét heverő köveit szállították a helyszínre és falazták be fürdőjükbe.

Bár a fürdő szorosan vett történetétől független, a hely archeológiai topográfiája szempontjából jelentős annak a néhány napos kutatásnak az eredménye, amelyet a fürdő klasszicista udvarán folytatott a Fővárosi Történeti Múzeum ókori osztálya 1955 nyarán. Az oszlopsorral körülvett négyszögű udvar nyugatról csatlakozik a törökkori centrális épületmaghoz. Az udvart délről határoló oszlopsor alapozásának átépítésénél a mai talajszint alatt kb. 60—80 cm mélységben egy kb. 6 m széles, szabálytalan kövekből össze-

rakott utat találtak. Az utat borító talajból korai (időszámításunk utáni I. század vége) római kerámia töredékei kerültek elő. Magyar középkori anyagot a feltárt réteg nem tartalmazott. Kétségtelen, hogy a napfényre került út, amely a nagy klasszicista udvart észak—déli irányban szeli át, mégpedig a Duna felőli harmadban, nem más, mint a folyóparton húzódó korai császárkori (i. u. 100 körül) római hadiút része. Mivel a legújabb kutatások (Radnóti Aladár) eredményei alapján feltételezhetjük, hogy a korai időszakban az első római tábor a mai Bem J. tér —Flórián kápolna táján, tehát a Király-fürdőtől



2. kép. A víziváros északi csücske, Részlet Fontana—Nessenthaler 1686-os ostromképéről

közvetlenül északra lehetett, alapos az a feltevés, hogy a fent említett római út e korai castrum déli kapujához vezetett. Ebből az útból ágazik le a nagy klasszicista udvar közepe táján egy hasonló kiképzésű mellékút keleti irányban a Duna felé. Megemlíthetjük még, hogy a római úttól nyugati irányban, egy törökkori égető kemence maradványa került felszínre zöld ólommal kályhafiókok töredékeivel. Ugyancsak a nagy udvaron folytatott munkálatok közben találtunk több faragott kő töredéket. Így egy feltehetőleg római eredetű oszlop lábátát, s a hozzá tartozó oszloptörzs darabját, egy XV. századi körte-tagozatos profilú követ, valószínűleg kapubélet részletét, amely egyébként eddig az egyetlen műformákat is mutató középkori eredetű kövünk, egy feltehetőleg török eredetű kőlapot, közepén vályúban termálvíz-től eredő lerakódásokkal, végül két nőalak, — talán barckkori

kútszobor — rossz mészkőből faragott töredékeit. A központi fürdőcsarnokot fedő török kupola dobjának megerősítése közben, annak keleti oldalán a párkány alatt kb. 50 cm-re egy római sírkő volutás lezárásának töredéke bukkant elő.

E változatos tárgyi emlékek, ha nem is kapcsolódnak közvetlenül a fürdő történetéhez, mint a terület évezredekre visszanyúló múltjának beszédes tanúi, értékesek számunkra. Sokrétű várostörténeti, történelmi és archeológiai háttérrel festenek a fürdő műemlék épületei mögé. Ezért szándékozik a műemléki helyreállítás tervezője e tárgyakat, továbbá a nagy udvar és a hátsó gazdasági udvar területén végzendő részletesebb feltárás eredményeként még várható kőemlékeket a nagyudvart körülvevő oszlopos folyosó keleti oldalán létesítendő kis intimhatású kőmúzeumban elhelyezni. Tervbe vette még a római hadiút egy részének feltárását, konzerválását, és a fürdő környezetében létesítendő parkba beillesztését is.

Mikor és ki építette a Király-fürdőt, s miért vezette több mint fél kilométeres földalatti csővezetékekkel nem kis anyagi áldozattal és nem lebecsülendő technikai nehézségek leküzdésével ide a termálvizet? E kérdésekre teljes tudományos komolysággal először a magyar balneológia egyik úttörője, Linzbauer Xavér Ferenc kísérelte meg választ adni. Mindjárt a kérdések felvetése után megállapította azonban, hogy az egymásnak ellentmondó egykorú források alapján, legalábbis ami a fürdő építettőjét illeti, nem juthatunk teljes bizonyosságra. Sajnos e téren a jelenlegi műemléki helyreállítással kapcsolatos feltárások után sem vagyunk sokkal előbbre. Teljes biztonsággal csak egy török feliratos kő váratlan előbukkanása, vagy egy a török levéltárak magyar hódoltsági anyagából előkerülő eddig ismeretlen adat oldhatná meg a kérdést.

A kiindulási pont Buda ostroma 1598. október havában Mátyás főherceg által, amelyet Istvánffy Miklós „Regni Hungarici Historia” című 1622-ben megjelent művében a következőképpen mond el.

„Október 5-én Schwarzenberg Óbuda felé vezette seregét. A Duna partján hosszában Óbuda és a sicambriai romok között volt hosszú vonalban felállítva a tábor, amelyet a körös-körül fekvő megszállott dombok védtek. A magyar gyalogság azonban, amely jobban ismerte a helyi viszonyokat és az utakat, még ugyanazon az éjjelen megszállotta a fürdőket, amelyeket azelőtt alsó fürdőknek, most azonban Musztafa-fürdőknek hívnak: ugyanakkor megszállották a felső fürdőket, melyeket Szent-Háromság fürdőknek is hívnak. Az előbbieket Musztafa, aki tudomásunk szerint Buda helytartója volt, kváder építkezésekkel nagy költséggel állította helyre: a fürdőhelységeket ólom- és üvegtáblákkal befedette: közvetlen mellettük mintegy 30 malmot is építtetett, hogy bennük egyrészt kénből és faszénből álló puskaporból nagy mennyiséget készítsenek, másrészt gabonát őröljenek. Az egészet fallal vétette körül és egy Ázsiából hozatott építőmesterral fejeztette be.”

E leírásban felső vagy Szent Háromság fürdökként a Felhévvi fürdők (ma Császár- és Lukács-fürdő) szerepelnek, alsó vagy Musztafa-fürdő alatt pedig Linzbauer hosszú okfejtésekkel alátámasztott és ma is elfogadható véleménye szerint a mai Király-fürdőt kell érteni. Ha ugyanis Istvánffy alsó fürdők alatt a tabáni fürdőket (Rudas- és Rác-fürdő) értette volna, teljesen elképzelhetetlen volna hogyan tudott a magyar gyalogság az erődgyűrűvel körülvett Vízivároson átvágva magát már az első éjjelen odáig eljutni. Ezt a főerőktől messze elszakadt magyar csoportot a törökök

könnyen körülzárhatták és megsemmisíthették volna. Egyébként is a város e területének megszállására csak az ostrom későbbi fázisában került sor.

A fürdő építtetőjének személyére vonatkozóan Istvánffy leírása alapján csak azt a negatívumot állapíthatjuk meg, hogy nem Szokollu Musztafa volt, hiszen őt, mint a fürdő helyreállítóját vagy befejezőjét szerepeltetik. Ezek szerint a fürdő alapítóját Szokollu Musztafa tizennégy elődje között kell keresni. Téves adatot őrzött tehát az a márványtábla, amely egészen 1945-ig hirdette francia nyelven a fürdő Fő utcai homlokzatán, hogy ez épületet Szokollu Musztafa emeltette 1556-ban. Az alapítás évszáma egyébként sem lehetett volna helyes, mert a budai basák e kimagasló és tragikus sorsú egyénisége 1566 augusztusától 1578 szeptemberéig töltötte be tisztét.

Von Hammer az Oszman birodalom történetéről írott nagy művében így ír az északi fürdőcsoport fürdőiről: „A város északi részén van a Császárs- és a Sprenger-fürdő, amaz Velichán vagy Veli bég fürdője, emezt a törökök általában Tachatalü vagy pedig Pesti-fürdőnek nevezték és Mohammed pasajahjaoghli, Buda harmadik helytartója, az Arslán Mohammed apja látta el boltívekkel”. Szerinte tehát a Király-fürdő építőjét Mehmed-ben Jahja pasa fiában kell keresnünk, aki mindjárt a hódoltság első éveiben, 1543 májusától 1548 januárjáig uralkodott. Kérdés, hogy von Hammer a XVIII. századi nevén Sprenger-fürdőnek nevezett Király-fürdőt helyesen azonosítja-e a Tachatalü vagy Tábla-fürdővel. E fürdőről több szerző megemlékezik, így Eduard Brown, aki 1668–1673 között tett európai útja során fordult meg Budán, említ egy „Tachteli” vagy Tábla-fürdőt, amely szerinte egy „nyílt kis fürdő”. Gróf Marsigli Alajos az 1686 után készített, s a bolognai, római, karlsruhei és bécsi levéltárakban őrzött jelentéseiben Buda fürdőit felsorolva másodikiként említi a „Tachteli Ilidse Bekir Efendinum”-ot, vagyis a Bekir effendi tulajdonát képező nyitott deszkafürdőt. E Tachteli vagy Tachteli fürdő azonban nem lehet azonos a Király-fürdővel. Az ugyanis nem volt nyitott. Még arra sem gondolhatunk, hogy valamelyik ostrom szakította volna be a boltozatát, azért neveznék nyitott fürdőnek, ugyanis éppen Marsigli Alajostól ismerjük a Király-fürdő első hiteles ábrázolását, s ez a fürdőt teljesen épnek és kupolával fedettnek ábrázolja. 1726-ban megjelent „Danubius Pannonico Mysicus” című munkája első kötetének 46-ik tábláján „Figurae Balneor. Budensium” cím alatt öt budai fürdő központi terét ábrázolja apró rézmetszetekben. A negyedik metszet, amelynek aláírása „Balneum Civitatis Inferioris” minden kétséget kizáróan a Király-fürdő belsejét ábrázolja, teljesen a ma is meglévő formájában. Nyolcszögű terét középtűt metszi el, s így ad betekintést a belsejébe, jól felismerhetők rajta a hatalmas csúcsívek, s a gömbkupolán négy sorban egymás alatt elrendezett hatszögű bevilágító nyílások. A kupola szerkezetét sajnos csak sematikusán ábrázolja, de a Tachteli fürdővel való azonosítás kizárására ez is elég. A Király-fürdő törökkori részét a műemléki helyreállítás során feltárva egyébként sem találtunk olyan nyomokat, amelyek a kupola beomlására és még a török uralom végén történt újjáépítésére mutatnának. Ellenkezőleg a török részek szerkezeti és művészi szempontból egyaránt egységes, egyidejű építkezésre utalnak. Ezt a véleményt fogadja el Fekete Lajos is, aki a török uralomról írott műve helyrajzi részében a „Bekir efendi ilidzsaszit” az északi fürdőcentrumba helyezi, vagy a mai Lukács-fürdő helyére, vagy szembe vele, a Frankel Leó utcai Népfürdő telkére¹.

¹ Fekete Lajos Budapest a török korban 96 l.

Itt tehát azzal a gyakori tévedéssel állunk szemben, hogy az egyes szerzők összeeszerélik a Király-fürdőt és az északi fürdőcentrum egyes fürdőit. Sokkal valószínűbb a „Tachteli ilidse Bekir efendinum” és a Király-fürdő azonosságánál az, hogy a Marsigli által ezután említett „Kapli Ilidse Horosz Kapuszine Iakin”, vagyis a Kakas kapu közelében levő Kapli fürdő megjelölés vonatkozatható a Király-fürdőre.

A fentiek alapján azonban von Hammer idézett helyének a Király-fürdő építetőjének személyét illetően nem sok értéket tulajdoníthatunk. Mégkevésbé fogadhatjuk el Stocker Lőrinc véleményét,² aki a fürdő építését Hussem basának tulajdonítja (ezt a nevet Schams-nál és a többi XIX. századi szerzőnél Hussein vagy Hassan formában találjuk meg). Az első Haszán nevű basa, mint huszonnegyedik a budai helytartók közül 1593 januárjától 1594 augusztusáig töltötte be tisztét, tehát jóval Szokollu Musztafa után, aki így nem fejezhette volna be az ő általa megkezdett művet. E kérdésben az egy évszázaddal korábban élt és történeti vonatkozásokban egyébként is megbízhatóbb Istvánffy-t kell Stockerrel szemben elfogadnunk.

Hogy az építető személye körül sűrűsödő homályt legalább részben eloszlatassuk, válaszoljunk előbb arra, mi magyarázza meg a fürdő szokatlan helyét. Miért építették távol a forrásoktól, s miért vezették hozzá föld alatt rejtett vezetéken a termálvizet? Ennek csak egy magyarázata lehet. A törökök, akiknek mindennapi életében vallási rítusában egyaránt oly fontos szerepet játszott a rendszeres tisztálkodás, egy ostrom, esetleg hosszantartó körülvárás idejére is biztosítani akarták maguknak a termálvizek használatának lehetőségét. Ezért vezették a vizet az alsó-várost körülváró falgyűrűn át, az erődök által biztosított területre. Joggal remélhették, hogy az ostromlónak eszébe sem jut majd az eldugott forrásfoglalatnak, s a föld mélyébe rejtett vezetéknek a felkutatása, s átvágása. Ha egyszerűen kényelmi okból akarták volna a fürdőt közelhozni a sűrűbben lakott területekhez, vagy az első pasák Lánchíd utcai szállásához, akkor inkább a mai Corvin tér közelében az alsó külváros törökkori centrumába kellett volna azt helyezniük.

Az alsó külvárost körítő várfalakat a török hódítók 1541-ben már készen találták. A XV. század első felében kiépített falgyűrű azonban gyenge és korszerűtlen volt. Nem voltak a bástyák mögött a XVI. század súlyos lövegei számára megfelelő ágyúpadok. A kapuk sem voltak eléggé biztosítva. Ehhez járult még, hogy a mohácsi veszt követő zavaros idők ostromai súlyos károkat tettek benne. A törökök mindjárt uralmuk első éveiben komoly gondot fordítottak az erődítmények jókarba helyezésére. Sor került az alsó külvárost övező falgyűrű rendbe hozatalára is. A török történeti források és Istvánffy ezt a munkát egybehangzón a tizennegyedik budai basa, Szokollu Musztafa közvetlen elődje, az „Oroszlán” melléknéven ismert Arszlán személyével hozzák kapcsolatba. A falgyűrű kiépítése előtt a fürdő építésére az előbbi gondolatmenet szerint a törököknek nem lett volna okuk, viszont Istvánffy szerint az építkezést Szokollu Musztafa alatt már befejezték. Az összes eddigi adataink egybevetése után valószínűnek látszik tehát, hogy Arszlán a falgyűrű kiépítésével egyidejűleg kezdte meg a Király-fürdő építését is, hivatalba lépése, vagyis 1565 májusa és a szultán parancsára 1566 augusztusában történt megfojtatása közötti időben. A félbemaradt munkát utóda, a nagy épí-

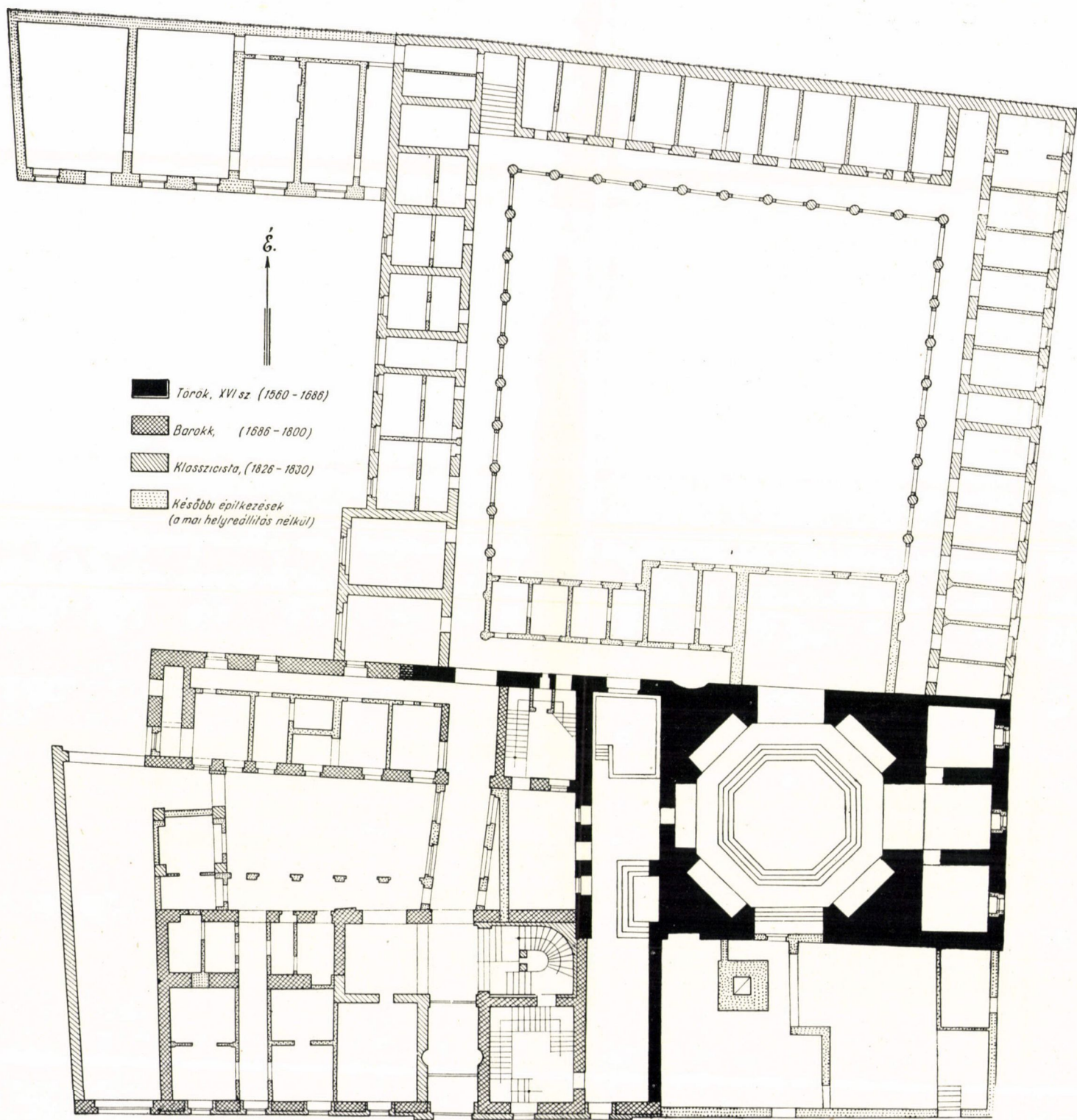
² *Stocker Laurentius Thermographia Budensis etc. Budae 1721.*

kezéseiről híres Szokollu Musztafa pasa fejezte be a kupola átboltozásával, a fürdő teljes kiépítésével és felszerelésével. A XVI. és XVII. század fordulójának ostromai az egész vízivárost súlyosan megrongálták, feltehető tehát, hogy a fürdő is megsérült, de teljes pusztulásáról és újjáépítéséről a jelenlegi helyreállításkor feltárt török falak tanúságtétele alapján sem lehet szó. Sérüléseit hamarosan kijavíthatták, hiszen a fürdő létezésének alapját az ostromok tanúságai csak megerősítették. Szükség volt rá, hiszen rajta kívül a város falakkal megerősített részében csak egy kis fürdő volt, fenn a várnegyedben, a mai Országház utcában. E kis fürdőcske azonban természetesen nem gyógyvízű fürdő, „ilidse”, hanem csak egyszerű gőzfürdő, „hamam” volt, amelybe öszvérhátan bőrtömlőkben hordozták fel a Duna vizét.

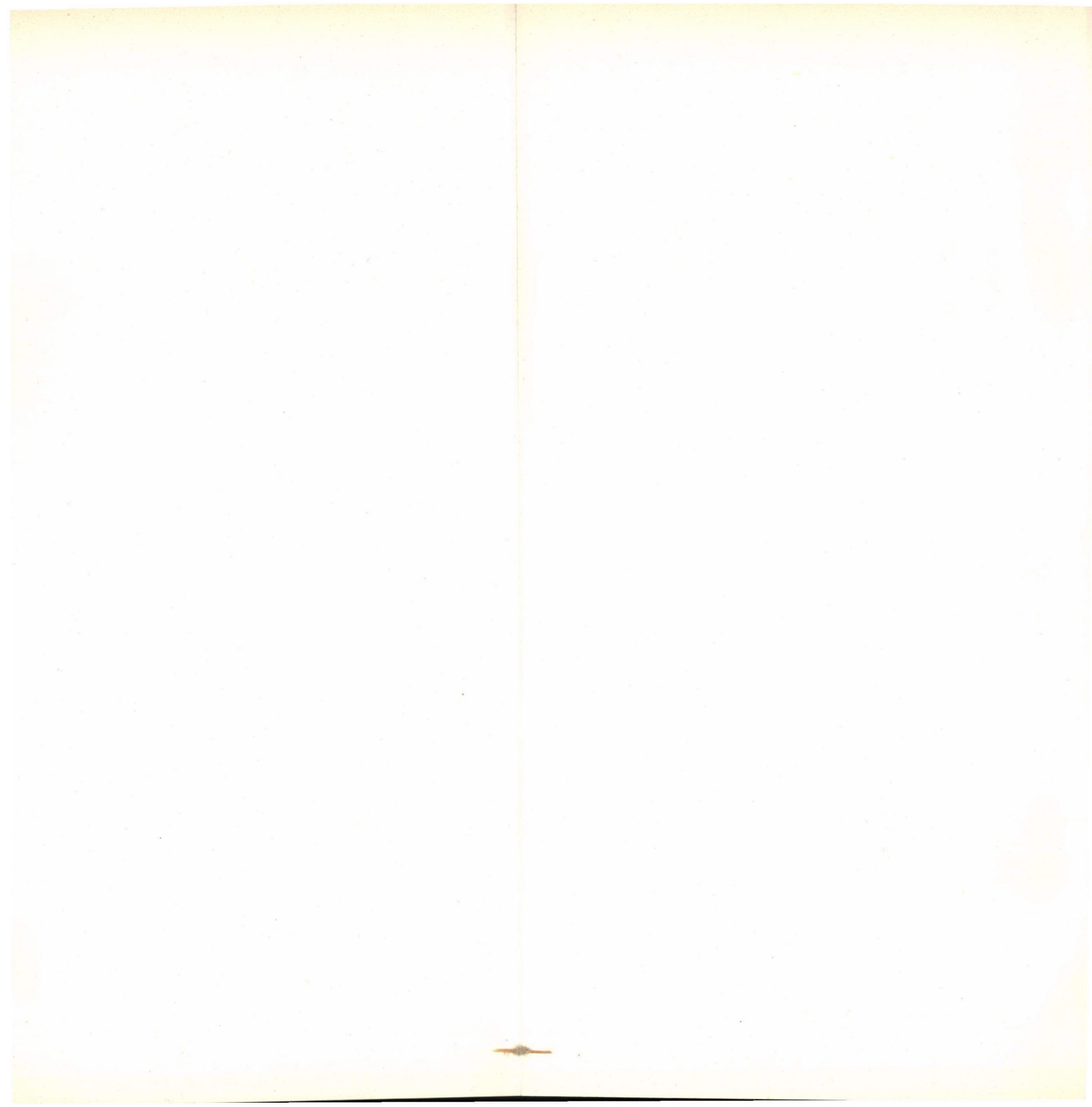
*

A magyarországi török hódoltság idegen kultúrája erőszakosan ékelődött bele a hazai életbe. Művészete megszakította a fejlődés logikus menetét. E hazánkba átplántálódott idegen művészet a XVI. század elejére már túljutott delelőjén, lényeges mondanivalóit mind elmondotta. Monumentális építőművészete a XII. és a XIV. században tetőzött. Gyökereit a római és az abból fejlődött bizánci építőművészet talajába eresztette. Legkiválóbb alkotásai tehát szinte kizárólag csegelyes kupolákkal fedett központos téralakítások. Feladatait túlnyomó részben a vallásos élet szolgáltatta. A magyar hódoltsági architektúra időben és térben messze elszakítva a török építészet virágzásától, erősen provinciális ízű. A nyugati művészet vérkeringéséből kikapcsolódott s önmagában mindinkább megmerevedő postgótika, amelyre itt rátelepült, méginkább erősítette e provinciális irányát. A magyar középkor templomait, amelyek fővárosunkban szinte sértetlenül kerültek török kézre, legtöbbször csupán felszínesen alakították át az új követelmények számára. Önálló alakítás a budai és pesti oldal nagyobb igényű templomai között kevés volt. Ezeket a visszatérő keresztény uralom pusztította el kivétel nélkül. Talán a legértékesebb volt közöttük az a templom, amelyet a Király-fürdő befejezője, Musztafa basa építtetett, közvetlenül délre a fürdőtől és amelyet csak a XVIII. század végén bontottak le.

A török építészet másik nagy feladatköre világi, a fürdőépítés. Az idegen talaj átfomáló hatása ezen a területen érvényesül a legkevésbé. Itt tudott a római—bizánci hagyományokat tovább érlelő oszmán-török architektúra budai vonatkozásokban a legeredetibb maradni, itt tudta zamatát a legfrissebben megőrizni. A budai török fürdők önálló alkotások, építészeti előzmények még ott sem befolyásolták őket, ahol keresztény középkori fürdőépületek megelőző fennállása oklevelesen igazolható (Rácz-fürdő, Császárfürdő). Mind a négy budai török fürdő a hódoltság elejéről, nagyjából egy időből való. Az építőművészeti stílus fejlődése egy irányú változása tehát nem mutatható ki rajtuk. Ilyen fejlődésről egyébként sem nagyon beszélhetünk hódoltsági építészetünkben, hiszen már teljesen kialakult érett típusok alkalmazásáról adott körülményekkel, gyakorlati követelményekkel való összehangolásáról van a legtöbbször szó. Ha volt is valami változás, ez nem a téralakítás gazdagítása, az architektorikus formaképzés, hanem pusztán a technikai megoldás fokozatos tökéletesítése irányában történt. Ilyen fejlődés kimutatására és kormeghatározásra való felhasználására azonban még igen sok részletkutatásra lenne szükség. Ma még ilyesmire nem vállalkozhatunk.



I. Földszinti alaprajz a helyreállítás megkezdése előtt, az építési korok feltüntetésével



A török két fürdőtípust ismert, a természetes hőforrás vizét felhasználó kaplidzsát vagy ilidzsát és a gőzfürdőt vagy hamamot. Az elsónél a centrális téralakítású terem közepén levő medencében fürödtek, az utóbbinál pedig, amely csak gőzkamrákat, szőrtelenítő és pihenőhelyiségeket tartalmazott, a medence teljesen hiányzott, a fürdőzőket vödörökből öntötték le melegvízzel. A régebbi kialakítású és műtörténeti szempontból hasonlíthatatlanul jelentősebb típus, amelyhez a négy budai fürdő is tartozik, az ilidzsa. Ezeknél az egységes kompozíció az antik és bizánci termális motívumokat tovább vivő monumentális téralakítás mindig megtalálható, míg a hamamok a kisebb helyiségek szinte rendszertelen halmazából állanak, legtöbbször minden komolyabb művészi igény nélkül. Ez utóbbi típusból is több volt a hódoltsági Pest-Budán, de napjainkra egy sem maradt fenn.

Az ilidzsa belső magva a centrális tér, fennmaradt fürdőink közül a Rudasnál a leggazdagabb alakítású. A nyolcszögű fürdőmedence felé ívelő gömbkupolát nyolc zömök oszlop hordozza hatalmas csúcsíves hevederek közvetítésével. Az oszlopok körül lapos ívű dongával fedett körüljáró folyosó fut. A négyszögű belső tér sarkainál stalaktitos boltozatok vannak. Az 1895-ös átalakításkor a nagy négyzetes tér sarkaiba elfalazott kis helyiségeket, feltehetőleg egykori külön-fürdőket, a központi térrel egyesítették. Az eredeti törökkori megoldást tehát ma már nehezen tudjuk rekonstruálni. Ehhez az oszlopos körüljárós gazdagabb típushoz tartozott az azóta nyomtalanul elpusztult Veli bég fürdője az északi fürdőcentrumban, amely tizenkét oszlopával és több, a fő térhez kapcsolt kisebb mellékterével kétségtelenül a legdíszesebb kialakítású budai fürdő volt.

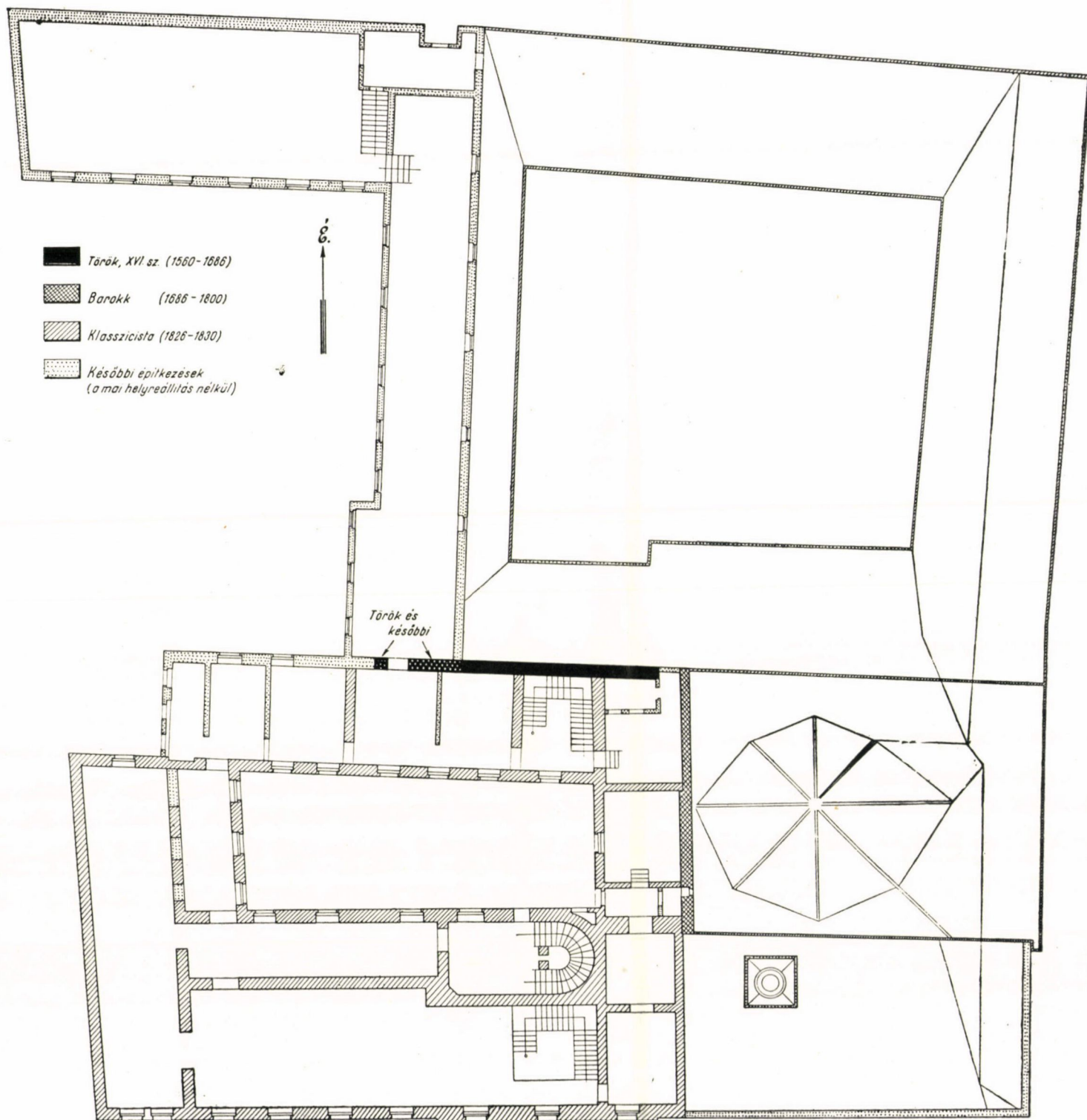
E komplikált térképezésű típus mellett találunk egy egyszerűbbet, amelynél a gömbkupola közvetlenül a fürdőcsarnok határfalain, illetőleg zömök pillérekön nyugszik. E típushoz tartozik a Rácz-fürdő és Császárfürdő és ennek a típusnak legszebb képviselője volt a Király-fürdő centrális tere. A központi fürdőcsarnok közepét a szabályos nyolcszög alaprajzú termálmedence foglalja el (8 × 8 m), amelybe négy lépcsőfok vezet le. Maga a csarnok szintén szabályos nyolcszög alaprajzú. Minden egyes nyolcszögoldalba mély fülkék vágódnak be, amelyeket hatalmas, enyhén csúcsíves hevederek boltoznak át. A fülkék között alacsony zömök pillérek képződnek ki. A déli fülkébe alacsony ajtó vezet, amelynek szintén csúcsíves záródása van, a vele szembenlevő fülke teljes szélességében áttöri a falat, a központi csarnokhoz északról kapcsolódó három kis tér felé vezetve át. A keleti és nyugati nyolcszög oldalak fülkéi is teljes szélességben áttörik a falat. Lehet, hogy ez egy későbbi bontás eredménye, feltehető azonban az is, hogy a központi csarnokhoz keletről vagy nyugatról, sőt esetleg mindkét irányból is már az eredeti török építkezésnél további helyiségek csatlakoztak, ez esetben itt a kapcsolat hasonló volt, mint az északi oldalon. Ez a kérdés csak az alapok feltárásával volna tisztázható, így is csak nyugat felé, mert a keleti oldalon a XIX. század végén épült kazánházi kémény alapozásánál feltehetőleg minden korábbi nyom megsemmisült.

A csúcsíves hevederek fölé gömbkupola borul, monumentális egyszerűséggel zárva le a fürdőcsarnok terét. A nyolcszögletű tér és a gömbkupola alapköre között csegelyek közvetítik az átmenetet. A tér határfalain a pillérekön, kupolán, csegelyeken minden további architektonikus tagozás hiányzik. A zömök pillérek lábazat nélkül nőnek ki a csarnok padozatából és fejezet közvetítése nélkül támasztják alá a közékük feszülő hatalmas heveder íveket.

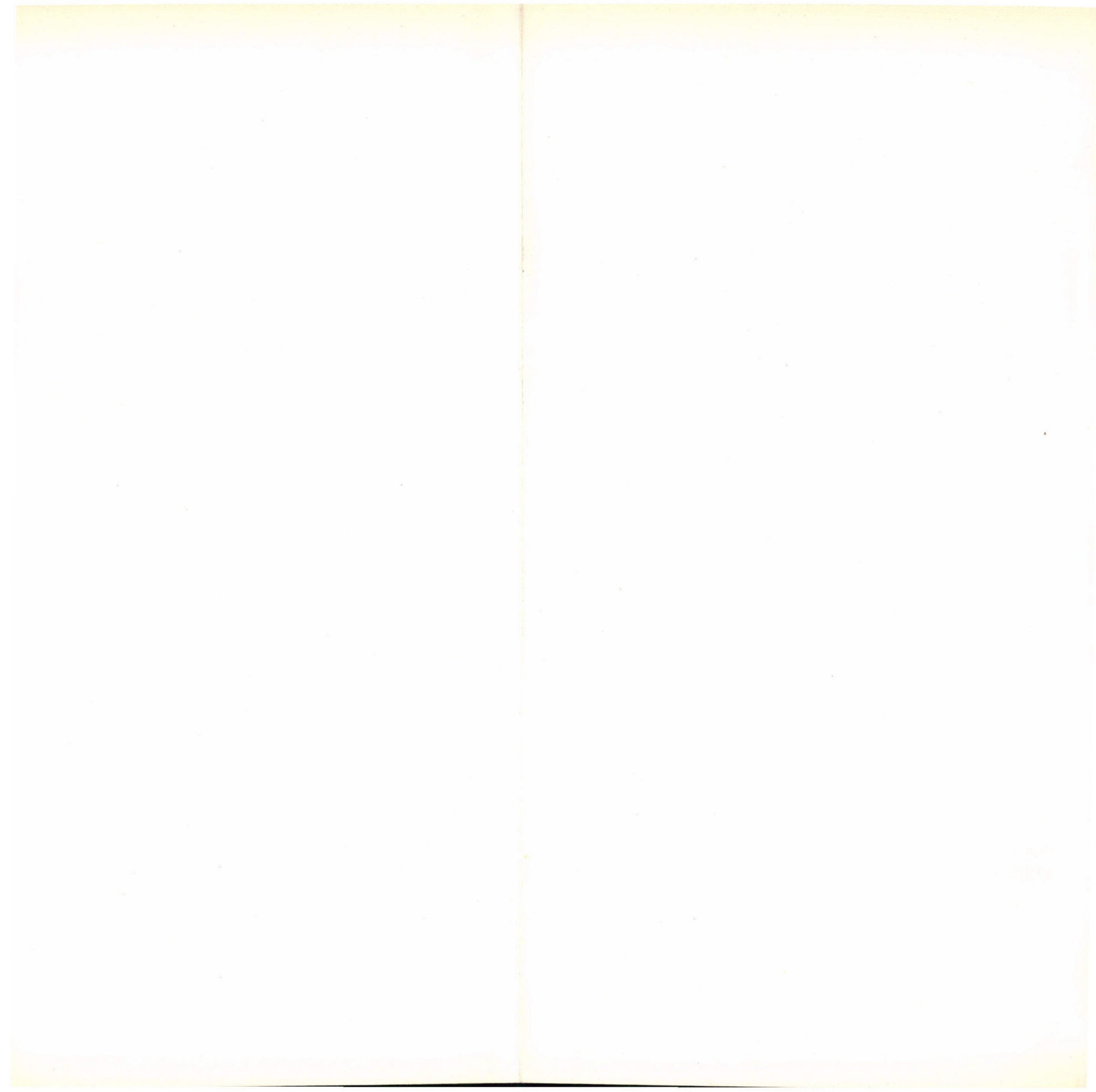
E heveder ívek néhány cm-rel a pillérek síkja elé lépnek, ezt az előreugrást ismétlik a csegelyek, majd a kupola intradosa is, hogy így a lehető legegyszerűbb módon félreérthetetlen világossággal határolják el a térfalak fő részeit egymástól. Hatalmas erő és monumentalitás van az építészeti nyelv e szűkszavúan egyszerű fogalmazási módjában. A tér fölépítése egy szempillantással átfogható és érzékelhető. A formák és arányok archaikusan ható nehézségét, tömörségét a medencéből fölszálló párák lebegő játéka, s a kupolán négy koncentrikus körben elrendezett nyílásokon belövellő fénysugarak nyalábjai oldják fel, bizonytalanul meseszerű hangulatot kölcsönözve a nagy fürdőcsarnoknak. Megfelelő és tökéletes kerete volt ez annak a réveteg meditációnak, amelynek a keleti ember az ilidzsa medencéjében átadta magát. E téralkotás a maga módján nemes egyszerűségével megközelítő esztétikai értéket képvisel, mint a Rudas-fürdő csarnoka alakításának gazdag felbontottságával vagy az egykori Veli bég fürdője pompás megoldásával.

A török fürdő építőmestere, akinek személyét talán sohasem tudjuk előásni a feledés homályából, mondanivalójának lényegét — legalább, ami a belsőt illeti — a nagycsarnokkal el is mondta. Az északi oldalon csatlakozó három kisebb tér méretben és kiképzésben egészen alárendelt jelentőségű, s téralakítás szempontjából nem képeznek szoros egységet a nagy fürdőcsarnokkal. A középső, az egyik nyolcszögoldal csúcsíves hevedere alatt csatlakozik ugyan a középtérhez, de mint bővítés annak térhatásában nem játszik jelentékeny szerepet. A középtér annyira önmagában befejezett egész, annyira lehatárolt, hogy ilyen bővítésnek térsztétikai szempontból nem is érezzük szükségét. E középső kis helyiséghez jobbról és balról a nagycsarnok hatalmas pilléreinek szélességében egy-egy kis fülke csatlakozik. Ezek semmi kapcsolatban nincsenek és nem is voltak a nagycsarnokkal. Feltehetőleg előkelő személyek magánfürdőiül szolgáltak, s minden budai török fürdőnél megtaláljuk őket. A középső kis helyiség tükörboltozattal, a két szélső csegelyes gömbkupolákkal fedett. Méreteik egészen szerények (a középső $3,70 \times 3,60$, a két szélső $3,70 \times 3,60$ és $3,70 \times 3,40$ m méretű). A boltozatot és csegelyes kupolákat eredetileg itt is a nagykupola bevilágítóival egyező hatszögű nyílások törték át.

A központi medencecsarnokhoz délről csatlakozó helyiségek egy része szintén fennmaradt napjainkra. Rendeltetésük eredetileg várakozó, pihenő, s a török ilidzsák elengedhetetlen tartozékát képező szőrtelenítő lehetett. Tulajdonképpen egy hosszú, keskeny kelet-nyugati irányú csarnokban kapcsolódnak egymáshoz. A csarnokot két parabolikus ívű heveder három részre tagolja. A nyugati oldalon kialakuló tükörboltozattal fedett részből nyílik az a már említett kisméretű csúcsíves záródású ajtó, amely a nagy fürdőcsarnokba vezet. Világítását a tükör egyik végében három hatszögletes bevilágító nyíláson át kapta. A tükör ezzel átellenes végében három négyszögletes nyílás törí át a boltozatot. Felette eredetileg kis lanterna volt, amely sajnos 1945-ben megsemmisült. Nem maradt róla felvételünk, s így laikus leírások alapján nem tudjuk rekonstruálni. A két heveder ív között szintén tükörboltozat van, amelynek hossz tengelye az előbbivel derékszöveget zár be. Ezután a csarnok keleti végében egy parabolikus ívű dongaboltozattal fedett rész következik. Amíg az előbbi két boltozatszakasz törökkori eredete, s teljesen intakt volta vitathatatlan, addig ez a rész problémákat vet fel. A parabolikus ív analógiáit a várnegyed késő középkori építkezéseinél is megtaláljuk (XVI. század első fele), a boltozat keleti végében bemetsződő fiókok azonban már



II. Emeleti alaprajz a helyreállítás megkezdése előtt, az építési korok feltüntetésével



tipikusan a budai barokk építkezések korai időszakára utalnak. Talán a boltzat nyugati vége még törökkori, amelyet a XVIII. századi átépítéssel folytattak. A kérdés megoldását a vakolat letisztítása után a falazatok technikájának alaposabb vizsgálatától remélhetjük. E déli oldalon fennmaradt helyiségek térsztétikájáról beszélni talán túlzás volna. Bár ugyanazt a lapidárisan egyszerű rendkívül erőteljes nyelvet folytatják, amely a nagy medencecsarnokban oly megragadóan szólal meg, annak monumentalitásával koncentrált

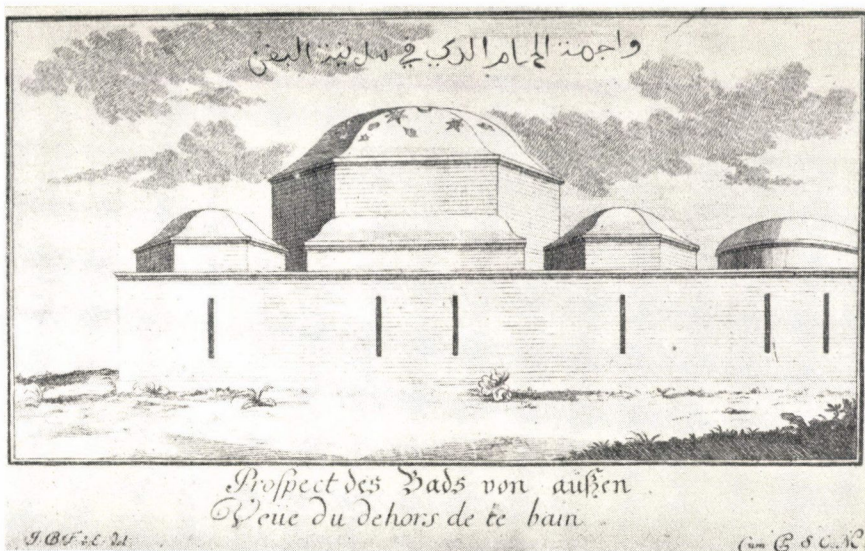


3. kép. Török ablakkeretek maradványai

egységével nem mérhető össze. A célszerűség szükséglete hozta őket létre építésüknél a tér architektonikus komponálásának igénye fel sem merült.

Hogy a jelenleg is fennmaradt törökkori helyiségekhez az eredeti török fürdő déli oldalán mi csatlakozott még, ma már nem állapíthatjuk meg. Feltételezhető, hogy az 1686-os ostrom alkalmával a déli helyiségek egy része elpusztult, s ezeket a barokk, újabb épületrészeket is csatolva hozzájuk, helyreállította. A barokk építkezésekről azonban magukról is igen keveset tudunk. A XIX. század elején végrehajtott nagy klasszicista átépítés a kisebb épületrészeket magába olvasztva, az eredeti barokk építkezés nyomait eltüntette. A jelenleg folyó helyreállításnak e téren mindenesetre van egy konkrét eredménye. A nagy gyógyudvar felé eső falak vakolatának eltávolítása után két csúcsíves záródású kétségtelenül török eredetű kőkeretezésű ablak maradványai kerültek napfényre. Ezek délebbre esnek, mint a fent ismertetett előcsarnok határfala, tehát azt bizonyítják, hogy az eredeti török fürdő a fennmaradt

előcsarnokkal nem ért végett, hanem eredetileg déli irányban tovább húzódott. Még érdekesebb, hogy a két ablak emeletmagasságban van, záradékuk jóval magasabbra esik, mint az előcsarnok tükörboltoztának záradéka. A déli előcsarnok felett emelet nem lehetett, hiszen ezt a bevilágító nyílások és az 1945-ben megsemmisült lanterna kizárják. Az előcsarnokot délről folytató rész azonban, amelynek maradványa a fenti két csúcsíves ablak, ezek szerint az előcsarnoknál magasabb, esetleg többszintes is volt. Ennek a magasabb résznek észak felé néző, gondosan megmunkált kvádercsövekből álló sarka



4. kép. Az egykori Császár-fürdő külső homlokzata. Rézmetszet a XVIII. század elejéről

a vakolatleverés után valóban felszínre került. A klasszicista építés 1826-ból származó tervein egy hosszan elnyúló épületszárny kontúrjait találjuk, a nagy medence-csarnokhoz délnyugatról csatlakozóan. A terv ezt „régí épület”-nek nevezi. Hogy e régí épületszárnyban mennyi volt az eredeti török építkezés maradványa és mennyi a XVIII. századi barokk átépítés, ma már nehéz volna megállapítani. A műemléki helyreállítás vakolatleverései után azonban remélhetjük, hogy valami támpontot mégis találunk.

Johann Bernard Fischer von Erlach, akinek a török járom alól fel-szabadított Buda kiemelkedő épületeiről az első mai értelemben is pontosnak mondható műszaki felvételeket köszönhetjük, többek között a Császár-fürdő törökkori képét is megörökítette.³ Az egyetlen támpont volt ez

³ Megjelent Johann Bernard Fischer von Erlach „Entwurf einer historischen Architektur” című hatalmas rézmetszet publikációjában. Franz Xavér Linzbauer 1837-ben megjelent művének címodalán közölt fametszetű illusztráció is e rézmetszet felhasználásával készült.

a jelenlegi helyreállítás időpontjáig, amelynek segítségével megkísérelhettük magunk elé állítani a hódoltsági Buda gyógyfürdőinek külső képét. A négy fennmaradt ősi fürdő közül ugyanis kettőnek, a Rudas- és Rácz-fürdőnek architektúráját a későbbi átépítések a külsőben sajnos döntően átalakították, kettő, a Király- és Császár-fürdő pedig barokk-kori törmelékrétegek és tetők alatt hozzáférhetetlenül és áttekinthetetlenül búj meg. A Király-fürdő folyamatba levő műemlék helyreállítása végre lehántotta a burkot, s előttünk áll — mégpedig az ez irányban táplált vérmes reményeket is túlhaladóan ép állapotban és hitelesen — a törökkori alsóvárosi vagy Musztafa-fürdő eredeti külső képe.

Az emlék meglepően igazolja a Fischer von Erlach-féle felvétel hitelességét is. A Császár-fürdő őse, amelyet Fischer von Erlach állít elénk úgy látszik, csak a belső téralakítás szempontjából volt jóval gazdagabb a Musztafa-fürdőnél, külső architektúrájában azonban alig különböztek. A mi Király-fürdőnk őse, a Musztafa-fürdő is egy nagy tömör, egyszerű kőpárkánnyal lezárt falnéyszöveget mutatott a külvilág felé. E négyszögű épülettömb felé emelkedtek a belső tereket lezáró kupolák dombjai és a kupolák gömbjei. Mégpedig a nagy fürdőcsarnok kupolája a belső térrendszerben elfoglalt súlyához és jelentőségéhez mérten jóval magasabbra, mint a három kis kupola. A mi fürdőnk esetében különlegesség még — amelynek magyarázatát nem tudjuk adni —, hogy a nagykupola dobjának nyolcszöge a kupola csarnok alapnyolcszögéhez képest 45° -os szöggel el van forgatva. A kupoladob sarokpontjai tehát az alapnyolcszög oldalainak felező pontjai felé esnek. Ennek további következménye, hogy a nagykupola dobjának egyetlen oldala sem párhuzamos a fürdő határfalainak tömbjével, s így a jelenlegi Fő utcai homlokzat felé sem oldallapját, hanem sarokélét fordítja. A nagykupola dobja minden irányból teljesen szabadon állott, a kiskupolák dobjai azonban — ellentétben a Fischer von Erlach által ábrázolt Császár-fürdővel — a térszűke miatt részben összeolvadtak egymással. A keleti és nyugati sarkon levő kis gömbkupolák nyolcszögű dobjai tehát nem fejlődhettek ki szabadon, hanem két-két oldalukkal a középső tükörcboltozatos helyiség elnyújtott négyszögű dobjába beolvadtak. Ezt a három részből összeolvadó faltömeget, egyszerű mereven vonalú kis kiülési kőpárkány zárta le. A párkányok felett nemes egyszerűséggel domborodtak a kupolák. A külső — a bizánci hagyományoknak megfelelően — tökéletesen megfelelt a belső téralakításnak és szerkezetnek. A nagykupola extradosa pontosan követte a belső teret határoló félgömböt, s csak kevéssel a főpárkány fölött hajlott el attól, rugalmas ívben futva ki a felső párkány élre. Hasonló volt a helyzet három kis kupolánál is.

A Fischer von Erlach féle rézmetszet a Császár-fürdő határfalain hosszú keskeny lőrészű ablakokat ábrázol. Sajnos, a barokk és XIX. századi átépítések fürdőinknél az eredeti ablakokat — ha voltak egyáltalában ilyenek — teljesen átalakították, és így azokra vonatkozóan magából az emlékből ma már semmi biztosat nem tudhatunk meg. Elképzelhető, hogy a Musztafa-fürdő kis belső tereinek világítására elegendők voltak a kupolákat áttörő hatszögű bevilágítók is, s így az északi oldalon nem is voltak ablakok. A fürdő külső architektúrájának puritán egyszerűségéhez ez illett is.

Milyen lehetett a falak felszíne? Megmutatták-e nyersen az eredeti hatalmas méretű zöldesszürke kváderköveket, vakolták vagy szintezték őket? Kérdések, amelyekre sajnos a feltárás nem adott feleletet, s melyekre a jövőben sem remélhetünk választ. Legfeljebb a Császár-fürdőnek közeljöv-

vőben remélhető műemléki kutatásával lehet több szerencsénk. Többet tudunk a kupolák külső felületének burkolatáról. Az egykorú leírások a Musztafa-fürdőnél általában ólomlemezeket emlegetnek. Evlia Cselebi azt írja, hogy a kupola rózsaszínű cseréppel fedett volt. A műemléki feltáráskor a kupola extradósának átkutatása az egykori ólom, vagy vörösrézlemez borításra szolgáltatta a legtöbb bizonyítékot, de előkerültek olyan jelek is, amelyek alapján feltételezhetjük, hogy a főkupola a török idők egyik periódusában külön e célra gyártott kúpcserépekkel volt fedve.

A fentiek alapján előttünk áll a fürdő törökkori képe, mégpedig lényeges részében elég határozott körvonalakkal. A fürdő déli homlokzata, amelynek egykori állapotáról a legkevesebbet tudjuk, viszonylag alárendelt szerepet játszhatott az egész épületkomplexum megjelenésében. A fürdő akkor is, mint ahogy ma is, változatos szépségét a mellette húzódó főforgalmi úton észak felől érkező szemlélő előtt bontotta ki. A kiskupolák előtérben hullámszó dombocskái kitűnően készítették elő a nagy csarnok felé feszülő kupola monumentális domborulatát, kedvező léptéket adtak annak méreteihez. A török fürdő egykori arányainak megítélésénél nem szabad szem elől téveszteni, hogy a környező talaj a XVI. század óta erősen feltöltődött, s az épület szinte elmerült a földben. A szintkülönbség körülbelül másfél méter. A Duna felé néző részen még több is valamivel, mert annak idején a part a folyó felé erősen lejtett. Más léptéke volt a környező várostestnek is. Ma három-négy emeletes bérházak komor tűzfalai szorongatják a szerény méretű emléket, amely megépültekor egyik kimagasló épülete lehetett az alsóváros kisszerű földszintes házacskáiból ötvöződő környezetének. Ezt bizonyítják az egykorú rézmetszetek is, amelyek közül többön felismerhetjük a fürdő kupolájának jellegzetes domborulatát.

A török uralomnak véget vető 1686-os ostrom szinte eltörölte a föld színéről az alsókölváros apró épületeit. A fürdő azonban elkerülte az általános pusztulást. Erre mutat Marsigli többször említett rézmetszete, de ezt bizonyítják a feltárás tapasztalatai is. A kupolák, falak szinte sértetlen állapotban maradtak, eltekintve a déli oldalon csatlakozó kisebb helyiségek falaitól, amelyek, úgy látszik, megsemmisültek. Még az egész városrészt végigperzselő tűzvész koromrétegének nyomai is csak itt-ott figyelhetők meg a boltozatok felületein és a falak helyenként kiegészítő kváderkövein.

*

A budai fürdőket az ostrom után hamarosan üzembe állították, de életük a keresztény barokk-korban különbözött a hódoltsági fürdőkultusz alatti virágzásuktól. Amíg akkor a vallásos kultusszal szoros kapcsolatban egy, az európaiól idegen életforma magasszintű kifejezői voltak, XVIII. századi hanyatlásuk idején mindinkább a levantei vonásokat mutató városi csőcselék találkozóhelyei, majd az erkölcselenség melegágyai lettek. Bár a barokk orvostudomány vaskos értekezésekkel áldozott a termálvizek gyógyító erejének, viszonylag kevesen keresték fel őket gyógyulás céljából. Részben magánkézben, részben városi tulajdonban vegetáltak. A tulajdonosok csak a haszon egyik forrásának tekintették őket, s mivel úgyis keveset jövedelmeztek, karbantartásukkal, különösen pedig komolyabb bővítésükkel nem sokat törődtek.

Ez volt a sorsa a Király-fürdőnek is. A XVII. század végétől a XIX. század elejéig egyetlen írott építéstörténeti adat sem maradt ránk, s e másfél

századról maga az épület is keveset vall. Az I. számú Állami Levéltár (volt Fővárosi Levéltár) irataiból összeállíthatjuk a fürdő tulajdonosainak hiánytalan névsorát.

Alighogy Buda falainak üszkös romjai között megindult az élet, I. Lipót császár a Rudas-fürdővel együtt a Király-fürdőt is, mint a kamarára szállott uratlan jószágot udvari orvosának, wartenbergi Illmer Frigyes Ferdinánd császári tanácsosnak adományozta. Az erre vonatkozó császári leirat 1687. III. 3-án kelt. Halála után fia, wartenbergi Illmer Károly ügyvéd és alsó-ausztriai kamarai tanácsos örökölte.⁴ Illmer Károly nemsokáig bajlódott a fürdővel, 1703. IX. 3-án eladta az erőszakosságáról és hatalmaskodásairól híres, sőt hírhedt Pfeffershoven János Ferdinánd báró tábornagy budai várparancsnoknak. Az 5000 aranyforintos vételár abban az időben elég nagy összeg volt, a fürdő tehát, úgy látszik, jól jövedelmezett.⁵ Pfeffershoven halála után özvegye, Magni Katalin Olimpia grófnő ismét tovább adta az ingatlant. Az új tulajdonos, Aigner Leonhard fürdős és sebészorvos, végre tehát szakmabeli volt. Az adásvételi szerződés 1718. VII. 28-án kelt. A vételár ismét 5000 aranyforint. Ez is arra mutat, hogy a gazdag Pfeffershoven nem fektetett a fürdőbe nagyobb beruházásokat. A levéltári feljegyzés első ízben tartalmazza az ingatlan méreteit. Ezek szerint az szabályos négyszög volt. A Fő utca (akkor Országút) felé 41 öl és 4 láb hosszú homlokzattal nézett. A két erre merőleges oldal egyformán 32 öl. A több mint 1300 □ öles telek valamivel nagyobb, mint a fürdő jelenlegi területe. Mint az iratokból kitűnik, a XVIII. században az ingatlant kétszer is osztották, illetve kisebb részeket hasítottak le róla, valószínűleg a déli oldalán. A leválasztott telekrészeken kisebb lakóépület is állott. Az elsőt e telekrészek közül Aigner Leonhard leánya adta el a neves budai építőmesternek, Neppauer Mátyásnak 1758. VIII. 23-án, a második telekrészt 1796-ban szakították le a törzsingatlanról.⁶ A hatalmas telek beépítetlen részein szőlőkert volt. Aigner Leonhard halála után örökösei a „fürdőt és hozzátartozó házat” Birisics Mihálynak és feleségének adták el 1768. X. 7-én.⁷ Bár időközben az ingatlan egy részét leválasztották, a 12 000 aranyforintos és 10 dukátos eladási összeg az annak idején Aigner által fizetett vételárhoz képest komoly emelkedést mutatott. Ez csak Aigner jelentékeny beruházásaival magyarázható meg. Talán nem tévedünk tehát, ha a fürdő barokk bővítéseinek építőtőjét Aigner Leonhard sebészorvos és fürdős személyében látjuk. Elődei az első évtizedek nyomorúságában a Rákóczi-féle szabadságharc felfordulásai közepette valószínűleg hozzá sem nyúltak a török időkből rájuk maradt rongált építményekhez. Legfeljebb a mostani műemléki helyreállítás alkalmával lebontott barokk sátortető, vagy egy azt megelőző tetőszerkezet származhat e korai időszakból. Valószínű ugyanis, hogy az eredeti ólomfedés megolvadván az 1686-os tűzvészben, a kupolákat valami védőtetővel már korán el kellett látni.

⁴ I. sz. Állami Levéltár Gewöhrprotocoll Wasserstadt 1696- folio 56. 1698. IX. 24-i bejegyzés.

⁵ I. sz. Állami Levéltár Gewöhrprotocoll Wasserstadt Liber 1. folio 48. 1713. IV. 17-i bejegyzés.

⁶ I. sz. Állami Levéltár Gewöhrprotocoll Wasserstadt Liber 1. 127. 1719. VI. 17-i bejegyzés, Liber 2. folio 364. 1758. VIII. 23-i bejegyzés, Liber 5. folio 103. 1796. VII. 14-i bejegyzés.

⁷ I. sz. Állami Levéltár Gewöhrprotocoll Wasserstadt Liber 3. folio 12. 1768. X. 20-i bejegyzés.

A Birisics-féle vétel jogi háttére, úgylátszik, nem volt egészen rendben, mert az egyik Aigner örökös, Sollfrank János, Aigner Viktória férje elővételi jogot érvényesített. Felszólalásának érvényt adtak. Így történhetett, hogy Sollfrank halála után özv. Sollfrankné szül. Aigner Viktória az akkori Víziváros 254. szám alatt nyilvántartott fürdőt és házat testvéreinek kielégítése után elővételi jog alapján 1796. VI. 10-én örökölte.⁸

Özv. Sollfrankné még ugyanezen évben továbbadott a fürdőn. Az új tulajdonos 13 000 aranyforint ellenében König Ferenc lett.⁹ Ettől kezdve tulajdonosa tehát a fürdőnek az a család, amelytől mai nevét is nyerte és amelynek tagjai építették azután ki abban a formájában, amelyben egészen napjainkig ismertük.

Ki kell még térnünk a fürdő XVIII. századi elnevezésére is. A „Balneum Civitatis Inferioris”, „Das Baad in der Wasserstadt”, „Spithal-Baad” (mely utóbbi elnevezés a katonai kórház közelségére utal) nevek mellett gyakran használták a XVIII. században a „Sprengerbaad” „Springerbad” elnevezést is. Többek között így szerepel már Laurentius Stocker „Thermografia Budensis”-ének 1729-i kiadásában is. A név etimológiájával kapcsolatban Schams két nézetet vet föl. Az egyik szerint egy, a fürdőben működő szőkőkút „Springbrunnen” lett volna a név eredete, a másik szerint a fürdő tulajdonosai között szerepelt volna egy bizonyos Sprenger-család, s az elnevezés innen származna. Schams, sőt utána az igen alapos Linzbauer is az utóbbi magyarázatot tartja valószínűbbnek. Részben azonban tévednek, mert amint láttuk, a fürdő tulajdonosainak 1687 óta hiánytalanul összeállítható névsorában a Sprenger-család nem szerepel. Az igazság az, hogy a fürdő névadója Sprenger vízi-városi bíró nem tulajdonos, csupán bérlő volt. Közvetlenül a törökök kitakarodása után bérbe vette a tulajdonos wartenbergi Illmer Károlytól a rongált fürdőt s feltehetőleg ő bajlódott vele Pfeffershoven tábornoszernagy idejében is. Az előkelő várparancsnokot a jövedelem felvételén kívül egyéb aligha érdekelhette. Érdekes dokumentumokat őriz a Fővárosi Levéltár Sprenger bérlősége idejéből, amelyek világot vetnek az induló fürdő-üzemben uralkodó nehéz viszonyokra is. Illmer Károly ugyanis panaszt emelt Sprenger ellen, hogy nem tartja a fürdőt megfelelően tisztán és rendben. E panaszra a kamarai adminisztráció el is akarta a bérletet Sprengertől venni. A budai tanács azonban, ahol Sprengernek nagy befolyása lehetett, védelmébe vette őt, mint „tisztes polgárt” s ajánló levelet is intézett Illmerhez érdekében.¹⁰ A tanács fellépésének meg is lehetett az eredménye, mert a fürdő továbbra is megmaradt Sprenger kezelésében, s az ügy további fejleményeiről nem tudunk.

Bár az elnevezéssel kapcsolatos második feltételezés egészen valószínűtlen, nem egészen érdektelen itt Evlia Cselebit idézni, aki útleírásában félreérthetetlenül a Király-fürdőről a következőket írja: „A Chorosz kapu (a Kakaskapu a mai Bem József térnél) ilidzséje: A kapun belül van, kicsi és hasznos fürdő. Nyolc boltív felé van építve, keramittal fedett rózsaszínű kupolája van. Egészen a közepén levő medencéjének négy oldalán oroszlán-szájából éjjel-nappal tiszta meleg víz folyik”. Cselebi e helye azért is igen

⁸ I. sz. Állami Levéltár Gewöhrprotocoll Wasserstadt Liber 5. folio 102. 1796. VII. 14-i bejegyzés.

⁹ I. sz. Állami Levéltár Gewöhrprotocoll Wasserstadt Liber 5. folio 103. 1796. VII. 14-i bejegyzés.

¹⁰ Correspondentiaes Magistratuales 1696. II. 20.

érdekes, mert szinte bizonyossá teszi azt, hogy a kupola legalább egy időben mázas cseréppel volt fedve.

König Ferenc alatt a XIX. század első éveiben a fürdő nagy anyagi nehézségekkel küzdött.

A tulajdonos halála után a hagyaték 1815. I. 15-én árverésre került. A család egy tagja König Károly licitált a legmagasabbra, 42 300 aranyforintot ígérve. König Ferenc végrendelete értelmében azonban a fürdőjogosítvány feleségét illette, s így az özvegy a fenti 42 300 aranyforint lefizetése ellenében a hagyatékot tulajdonába vette.¹¹ A 42 300 forintos összeg a XVIII. századi árakhoz képest magasnak látszik, azonban ez nem újabb építkezésnek, nagyobb beruházásoknak, hanem csupán a napóleoni háborúkkal járó inflációnak jele.

1817. III. 3-án a fürdőház és a mellette fekvő kert König Károly és testvére, König Mihály tulajdonába ment át, miután özv. König Ferencné, König Anna asszonyt kielégítették.¹² Végül 1817. IX. 27-től König Mihály, akinek nevéhez a fürdő üzemének nagyarányú fellendítése fűződik, egyedüli tulajdonossá lett.¹³

König Mihálynak végre megvoltak a megfelelő anyagi eszközei az omladozó, elhanyagolt állapotban levő fürdő rendbeszedésére és jelentős kibővítésére, s arra, hogy minden tekintetben olyan színvonalra emelje, amellyel az a reformkori Pest-Buda erőtől duzzadó, erjedő életében megállhassa a helyét. Schams 1822-ben megjelent művében még nem sok jót mondhat a fürdőről. „A víziváros északi részében, a katonai garnizon kórház közelében áll e fürdő nem éppen bizalom gerjesztő külsejével” írja. Ő is utal azonban már arra, hogy az épületek helyreállítása a közeljövőben remélhető, mégpedig tudósítása alapján úgy látszik, hogy a munkát az udvari és a kertre néző részeken szándékoztak elkezdni.¹⁴

A König Mihály-féle építkezések tervei az I. számú Állami Levéltárban maradtak fenn.¹⁵ A terv két lapból áll, az első lap a földszint és I. emelet alaprajzát tartalmazza, a második lapon az egy emeletre kiépítendő Fő utcai homlokzat klasszicista tervét látjuk. A terveket 1826. IX. 18-án írta alá Schmidt Mátyás, aki magát városi kút- és vízmesternek nevezte.¹⁶ A tervek a fürdő építéstörténete szempontjából igen jelentősek, s amellett, hogy a Fő utcai klasszicista homlokzat restaurálásával kapcsolatban felvetődött problémák és vitás kérdések jelentős részét megoldják, bizonyos következtetéseket tesznek lehetővé az épület barokk-kori, sőt hódoltsági állapotára vonatkozólag is.

E tervek alapján indult meg az építkezés, feltehetőleg még az 1827. év tavaszán. A munkálatok befejezésének időpontját nem tudjuk. Franz

¹¹ I. sz. Állami Levéltár Gewöhrprotocoll Wasserstadt Liber 8. folio 33.

¹² I. sz. Állami Levéltár Gewöhrprotocoll Wasserstadt Liber 8. folio 70.

¹³ I. sz. Állami Levéltár Gewöhrprotocoll Wasserstadt Liber 8. folio 82.

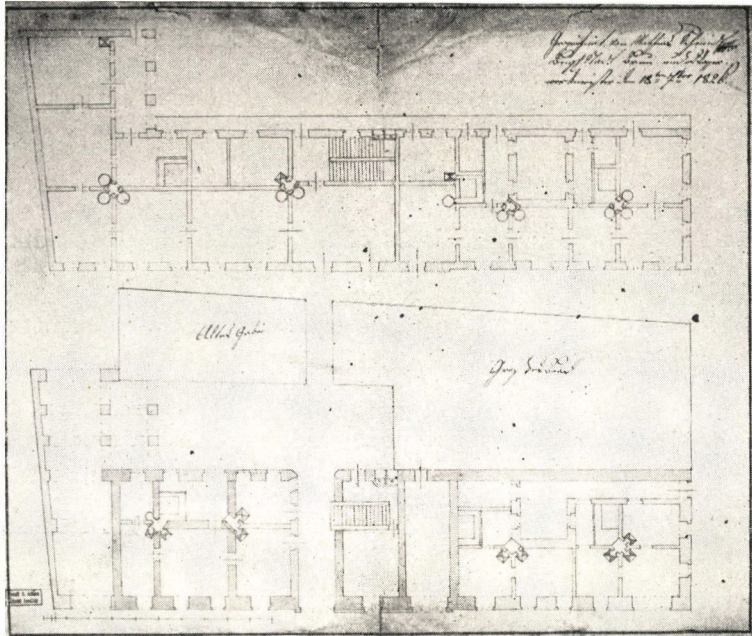
¹⁴ „Am nördlichen Ende der Wasserstadt in der Nähe des Militär-Garnisons-Spitales steht dieses Bad mit seinem wenig empfehlenden Aussern”. „Angenehm und freundlich werden die sämtlichen Badeabtheilungen im Hofraume erneuert und aufgefrischt und es ist zu erwarten, dass ähnliche Verschönerungen sich auch auf die Aussenseite erstrecken werden” Schams Franz Xaver von: Vollständige Beschreibung der königlichen freyen Haupt Stadt Ofen 1822. 590—591 s.

¹⁵ Budai Baucommissio 1811—1827. 379. sz. Protocoll 418. sz.

¹⁶ „Gezeichnet von Mathias Schmidt Bürg. Stadt Brunn und Wasserwerk Meister Ofen den 18 ten 7 ber 1826.” Az alaprajzokat tartalmazó lap külzetén „Michael König W. Stadt No 259.” olvasható.

Xavér Linzbauer 1837-ben megjelent munkájában a fürdőt már teljesen abban az állapotban mutatja, amelyben az lényegtelen változtatásokkal egészen napjainkig fennállott. A nagy átépítés és bővítés tehát az 1827–1837-ig terjedő évtizedben zajlott le.

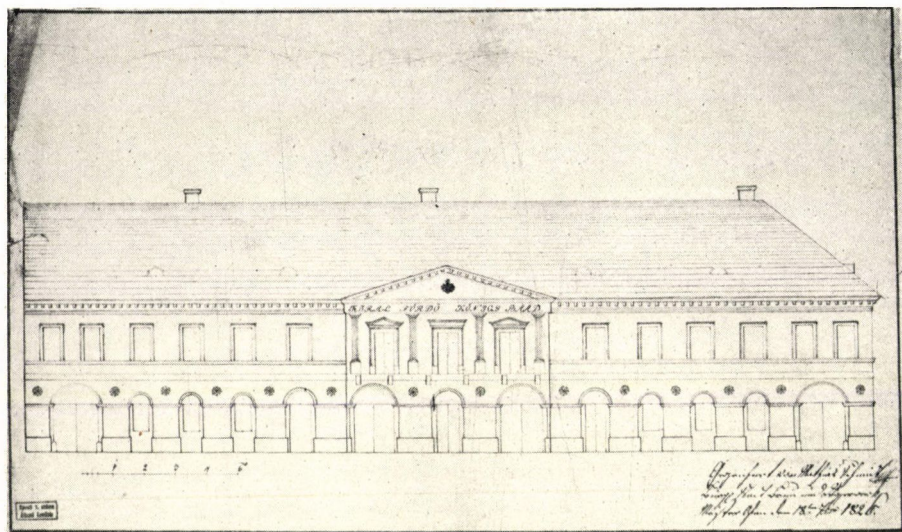
A Mathias Schmidt-féle terv földszinti alaprajza az eredeti törökkori centrális részt csupán kontúrjaival tünteti föl „Grosses Baad” felirattal.



5. kép. A klasszicista átépítés és bővítés terve 1826-ból. Földszinti és emeleti alaprajz

Keleti határfalát azonban már a falvastagság feltüntetésével ábrázolja. Az említett fal szürke színezése feltehetőleg a meglévő állapotot jelzi, ellenében a vörössel, amely mind a földszinti, mind az emeleti alaprajzon a tervezett klasszicista kiépítést mutatja. E keleti határfalon csak egy nyílást látunk. Ezen át jutottak be valószínűleg a fürdővendégek a XVIII. századi fürdőbe. E nyílás a török fürdő rész déli helyiségei közül a középső kis tükörboltozatos helyiségbe nyílik. Hatalmas parabolikus hevederrel átívelt széles átjáró. A Schmidt-féle alaprajzon keskeny ajtónak tüntetik föl. Talán a barokkban egy azóta kibontott befalazással szűkítették le, elképzelhető az is, hogy csak az ábrázolás hanyagságára utal. A falat más nyílás nem töri át, ez azt látszik bizonyítani, hogy a nagy medencecsarnoknak keleti oldalán nem volt ablak. A tükörboltozatos törökkori helyiséghez keletről csatlakozó parabolikus dongával fedett előcsarnokot megtaláljuk Schmidt tervén. Ettől déli irányban a terv az utcai fronton egytraktusos földszintes beépítést jelez — mint meglévő állapotot — egészen a telek déli határvonalán tervezett kocsibehajtóig. Nyilvánvalóan ez a XVIII. századi fürdőépület. Vele párhuzamosan és a

török centrális részhez délnyugatról csatlakozóan keskenyebb udvari traktus fut. Ezt Schmidt, hasonlóan a török részhez, szintén csak kontúrokkal ábrázolja, s „Altes Gebeu”-val jelzi. Ennek az épületszárnynak nyugati falán kerültek elő a jelenlegi helyreállításakor az eredeti török ablakkeretezések, bizonyítva, hogy ez az épületrész nem csupán barokk eredetű, hanem legalább egy részében a törökkori falak maradványait is tartalmazza. A várnegyed házainál számtalan esetben állapíthattuk meg, hogy a felszabadulás első éveiben a takarékos budai polgárok minden kis középkori, vagy török falcsontot meghagytak, s a vastag barokk faltestekkel egyszerűen körülburkolták őket.



6. kép. A klasszicista átépítés és bővítés terve 1826-ból.
Fő utcai homlokzat

A jelenleg folyamatban levő helyreállítás későbbi fázisaiban ennek az épületszárnynak átkutatása, s vakolatleverések után remélhetőleg pontosabb választ adhatunk rá, milyen mértékben maradtak meg, s meddig terjeszkednek az eredeti török részletek.

Az utcai traktus, a most említett udvari szárny, s a török fürdő földszintes épületei egy délről nyitott kis udvart zártak körül. Ezek voltak tehát azok az adottságok, amelyeknek felhasználásával, s az új fürdőépületbe való beolvasztásával készült a Schmidt-féle terv. Schmidt az utcai traktust délre egy, északra pedig a török-fürdő szélességének megfelelően öt axissal megtoldva egy emeletesre szándékozott kiépíteni. A Fő utca felől így egy szigorúan szimmetrikus megoldású klasszicista homlokzat keletkezett volna, a fürdő törökkori kupoláit, illetőleg a nagykupola fölött a XVIII. században emelt magas sátoortetőt teljesen eltakarva. A kivitelre került munka lényeges vonásaiban a tervnek megfelelően készült. A legszámottevőbb eltérést a középrizalitrálnál találjuk. Az emeleti rész dór pilaster fejei helyett ión fejezetek készültek. Elmaradtak a szélső ablakokat lezáró háromszögű oromzatok,

s helyüket mélyített tükörben festonok foglalták el. Nem találjuk nyomát a rizalit frízében a terven feltüntetett „KIRÁL FÖRDŐ. KÖNIGS BAAD” feliratnak. Az eredeti terven valószínűleg csak könnyebb áttekinthetőség kedvéért hagyta el a rajzoló a rizalit egész szélességén áthúzódó hat nagyméretű gazdag plasztikájú konzol által tartott baluszteres mellvédű erkélyt. Kár, hogy az erkély egykori megoldását tartalmazó részletrajz elveszett. Így csak egy, a múlt század végén készült fényképre vagyunk utalva, amely-



7. kép. A fürdő főbejárata a múlt század kilencevenes éveiben

nek feltűnően könnyed baluszteres mellvédjét nem érezzük egészen hitelesnek. Talán a korai eklektika alakított valamit itt. A földszint középső keskenyebb és két szélső bővebb nyílásával a terven feltüntetett állapottal összhangban került elő a későbbi átalakítások vakolatrétegei alól. A terv szerint épült fel a középrizalittól délre eső szárny. Lényegtelen eltérés az ablakok alsó határvonalát összekapcsoló keskeny osztópárkány hiánya. A legszélsőbb földszinti akszisba nyíló kocsibehajtó szegmentíves keretezése helyett ma késői barokk vagy copf kosár-íves kőkeretezést találunk. Úgy látszik, ez a rész még a XVIII. századi földszintes épületből maradt meg, s takarékoságból illesztették be a klasszicista épületbe.

A klasszicista terv egyszerű kétkarú fölépcsőt tüntet fel, amely a keskeny előcsarnokból jobbra nyílik. Ma ión oszlopok által hordott félköríves karú lépcsőt találunk itt. A lépcső, amelynek minden részlete autentikus, a klasszi-

cista építéssel egykorú, tehát a kivitel során itt is módosítottak az eredeti terven.

A török fürdőhöz nyugatról csatlakozó nagy dór oszlopsoros folyosó által körülvett udvar s a Ganz utcára néző földszintes épületszárny tervei nem maradtak ránk, pedig Schams 1822-ből származó ismertetése a fürdőről



8. kép. Sátortető alatt rejtőző török kupola
a múlt század végén

arra mutat, hogy az építkezést itt szándékoztak megkezdeni és csak később került volna sor a Fő utcai épületre. Az itteni, s legalábbis lényeges részleteiben fentmaradt épületszárnyakból arra következtethetünk, hogy azok a főépülettel egy időben készültek. A Ganz utcai homlokzat közep részét egy föltűnően meredek és emiatt kissé nehézkesen ható háromszögű oromzattal koronázott dór pilaszteres rizalit foglalja el. Architektonikus megoldása rendkívül egyszerű, a pilaszter fejeken kívül alig mutat építészeti műformát. A Ganz utcai klasszicista szárny kiépítésekor foglalták be feltehetően a törökfürdő három kis kupoláját e szárnynak a török rész felett egészen a Fő utcai vonaláig meghosszabított fedélszékébe.

Az a nagyszabású építkezés, melynek jelenlegi nyomait az épületen látjuk, s amelynek létrejöttéről a Schmidt-féle terv tájékoztat, König Mihály életében abbamaradt. A főépület északi szárnya, amely a török fürdőt a Fő

utca felől végérvényesen eltakarta volna, bizonyára anyagi nehézségek miatt sohasem készült el. A Fő utca felől északi irányból nézve hatalmas oromzatos tűzfal meredt az égnek, ennek unalmas felülete elé rajzolódott a barokk sátoztető, amely alatt kívülről nem is sejthetőn a nagy törökkori kupola rejtőzködött. A főépület északi szárnyának teljes kiépítése abbamaradván, a föl nem épült rész helyébe feltehetőleg még 1850 táján jelentéktelen földszintes toldalékok kerültek. E toldalékok, amelyek később a kazánházat fogadták be, eltakarták a török fürdő keleti falát, annak utolsó addig szabadon hagyott részét is.

A König Mihály-féle nagyarányú építkezések döntően átalakították a fürdőépület külső képét. A Fő utcai nagy egyemeletes épület és az oszlopos udvar méretei mellett az eredeti török ilidzse eltörpült. Mathias Schmidtnek e provinciális kismesternek eszébe sem jutott, hogy a törökkor értékes maradványát valami módon az újonnan keletkező építészeti együttesbe beleillessze. Az új klasszicista épületek és a török fürdő között nem teremtett szerves kapcsolatot. Ha a Fő utcai homlokzat az eredeti elgondolásoknak megfelelően teljesen kiépült volna, a szokványos klasszicista palotahomlokzat típusát jellegzetesen vidékies budai-izűre átváltoztató kuliszája mögött megbúvó értékes török műemléknek létezését sem sejthette volna senki. Így pedig a félbemaradt klasszicista homlokzat éppen lényegétől, a szigorú szimmetriától, axialitástól megfosztva, az utca felől nyugtalanul kiegyensúlyozatlanul hatott. Tovább rontotta a fürdő külső képét a Fő utcának XIX. század második felében a dunapartok szabályozásához kapcsolódó feltöltése. A homlokzat az utca talajában több, mint másfél méterrel elsüllyesztve zavaróan nyomott arányokat kapott. Ezzel egyidejűleg a földszintet a romantikus ízlésnek megfelelő szegment-íves ablakokkal csúfították el. A feltöltés következtében az erkély nagyméretű konzolai szinte súrolták a járókelők fejét. A századforduló aztán az erkélynek lebontásával segített ezen, s így a homlokzatot jellegzetes díszétől fosztotta meg. Nem akarjuk azt mondani, hogy az eredeti homlokzat a magyar klasszicizmus általános léptékével mérve különösebb értéket reprezentált volna. Mégsem vitatható el az eredeti elgondolástól, hogy a nagyoszloposorsó külső udvarnál, ahol zavartalanul valósulhatott meg nyugodt, harmonikus és hangulatos architektúrát teremtett. Sokkal egyszerűbb formában és eszközökkel, de mégis szerencsés kézzel oldotta meg azt a feladatot, amelyből néhány évvel később Hild a Császár-fürdő nagyudvaránál oly kiemelkedő architektonikus értéket hozott létre. A közel négyzetes alapformájú udvart a folyosó vízszintes hevedert hordó s kissé szokatlanul nyújtott arányú görög dór oszlopainak sorai zárták körül. Ez az udvar szerencsésebb volt abban is, hogy eredeti állapotát jobban megőrizte, mint az utcai homlokzat. Talajszintjét nem töltötték fel. Az oszlopok nyílásainak beüvegezése pedig nem volt különösebben zavaró. Az udvar keleti oldalának toldaléképítkezésekkel való elrontása csak a XIX. század legvégén történt, s az eredeti architektonikus elgondolás még ezután is élvezhető maradt.

Külön értéket ad helyi vonatkozásban a fürdő klasszicista részeinek, hogy Budán a klasszicizmus már eredetileg is jóval szórványosabban fordul elő, mint testvérvárosában, napjainkra pedig úgyszólván hírmondónak maradt egy-két emléke.

A számottevően megnagyobbodott fürdő üzeme a múlt század 40-es éveiben erősen föllendült. König Mihály 1847-ben feleségének, König Évának halála után fiait kielégítette és így a fürdő kizárólagos tulajdonjogát meg-

tartotta.¹⁷ Ekkor az egész 824 □-öles ingatlant 100 000 aranyforintra értékelték, tehát ebben az értékelésben is megfigyelhetők a König Mihály által végrehajtott jelentékeny investíciók.

*

A XIX. század második felétől a fürdő építéstörténetével kapcsolatban nem sok esemény történt. Ennek a múlt iránt és annak emlékei iránt oly kevés



9. kép. A Ganz utcai szárny a múlt század végén

megbecsülést mutató kornak a fürdőn itt-ott végrehajtott kisebb átalakításai szerencsére nem rongálták meg a műemléki részeket jelentősen.

Csak egy sajnálatos átalakítás történt, ez a nagy klasszicista udvar keleti oldalának tönkretétele volt 1888-ban egy új kabinsor építése által. Ebben az évben cserélték ki a fürdő elavult kazánjait is Mandel Imre és dr. Vándor Jakab tulajdonosok az abban az időben modernnek számítható Cornwall-kazánokra.¹⁸ Ekkor már abban a kis földszintes toldalékban volt a kazánház, amelyet a nagy klasszicista utcai szárny építésének abbamaradása után építettek, a Fő utca és Ganz utca sarkán. Ebben az időben már fennállott itt egy magas kazánházi kémény, amelynek pontos építési idejét nem tudjuk megállapítani. Valamikor a 60-as években építhették, amikor a fürdőt feltehetőleg először szerelték fel központi fűtő- és vízmelegítő berendezésekkel. E régi kémény nem sokáig bizonyult megfelelőnek. Először 1896.

¹⁷ I. sz. Állami Levéltár Gewöhrprotocoll Wasserstadt Liber 11. folio 274.

¹⁸ Fővárosi Tervtár. Király-fürdő csomag.

X. 3-án egy huzalokkal merevített 30 m magas vaspléh kémény emelésére adtak engedélyt. Ezután egy nyolcszögű falazott kéményt tervezett Heuffel Sándor gépészmérnök.¹⁹ Azonban ez sem épült meg, hanem egy 35 m magas hatalmas téglából falazott körkeresztmetszetű kémény, amelynek tervét 1897. I. 10-én hagyta jóvá a Főváros Tanácsa.²⁰ Ez az ormótlan kémény nemcsak a fürdő képét tette tönkre, de távolról szemlélve is kellemetlenül meredt bele a Víziváros látképébe. 1904-ben Ringer Géza és Gyula akkori fürdőtulajdonosok hajtottak végre kisebb belső átalakításokat Jedlicska János



10. kép. A fürdő főhomlokzata a helyreállítás előtt

építőmesterrel.²¹ Az emeleten több belső válaszfal lebontásával nagyobb összefüggő termeket létesítettek, s ezekben helyezték el az új vetkőzőfülkéket. Ekkor építették azt a háromkarú vaslépcsőt is, amely a főlépcsőház mellett jelenleg is használatban van, s egy másik hasonló lépcsőt az udvari traktusban. Mindkét lépcső építése egy-egy XVIII. századi barokk boltozat lebontásával járt, egyéb kárt azonban a Jedlicska-féle átalakítások a műemléki részekben nem okoztak. 1906-ban ugyancsak Jedlicska János a fürdő délnyugati sarkában levő második gépházra és kazánházra húzott egy emeletet. Ez a munka

¹⁹ Fővárosi Tervtár. Király-fürdő csomag.

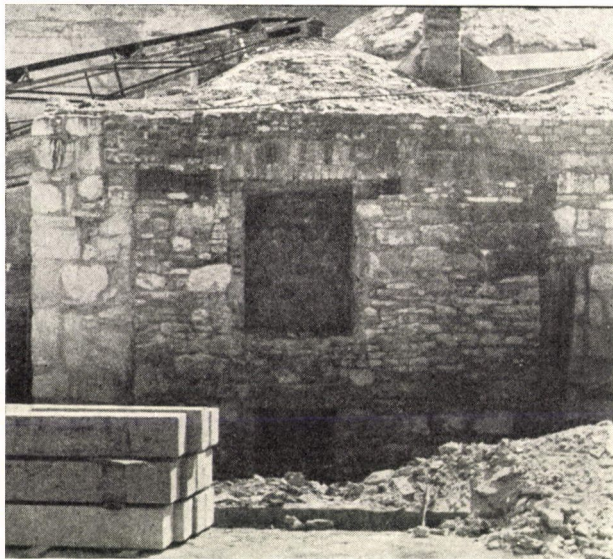
²⁰ Fővárosi Tervtár. Király-fürdő csomag.

²¹ Fővárosi Tervtár. Király-fürdő csomag.

távol a műemléki részekről a fürdő külső megjelenése szempontjából is teljesen közömbös volt.

1900 körül került a nagy fürdőcsarnokba, a fürdőmedence szélére az a műkőből készített nagyméretű szfinx, amely ebben a környezetben teljesen értelmetlenül és idegenszerűen hat. A fürdő 1898 körül készített prospektusának a belső teret ábrázoló fényképén ugyanis még nem találjuk meg.

Ilyen állapotban érte fürdőnket az 1944-es esztendő. A felszabadító ostrom hadicselekményei következtében az egyes épületrészek súlyos sérülé-

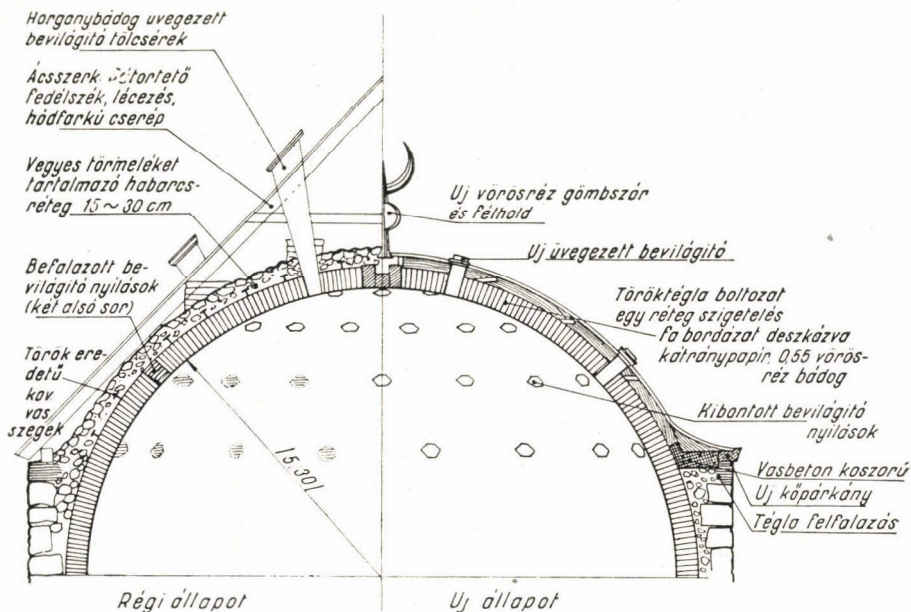


11. kép. A kis kupolatér ablakai helyreállítás előtt

seket szenvedtek. Meg kell azonban állapítanunk, hogy az igazán jelentős műemléki értékeket a sors szinte csodálatosnak mondhatóan megkímélte. A nagy török fürdőcsarnok gömbkupoláját csupán egy ágyúlövedék érte és szakította át anélkül, hogy szerkezeti részekben komolyabb károsodást okozott volna. A fürdő messze kiemelkedően legértékesebb műemléki részét, a török épületszárnyat több komolyabb háborús károsodás nem is érte. Néhány repülőbomba találta a nagy klasszicista udvar északnyugati sarkát. A műemléki állag károsodása itt volt a legsúlyosabb. Összeomlott az oszlopos folyosó egy része és a Ganz utcai klasszicista szárny nyugati vége. E repülőbombák által okozott károk későbbi következményeként omlott össze a klasszicista oszlopos folyosó nyugati oldalának egy további része is, a műemléki helyreállítás megkezdése előtt 1954 telén. A Fő utcai homlokzat kisebb repeszdarabokból eredő vakolatsérüléseit leszámítva a komolyabb háborús károk felsorolásának végére is értünk.

1945-ben, amidőn a bénulásból ocsudó városban az élet vérkeringése helyreállott, újból megindult a Király-fürdő üzeme is. E fürdő már a második világháború előtt is megérett elavult üzemének teljes átalakítására a modern

egészségügyi és tudományos balneológiai követelményeknek megfelelően. Ehhez járult, hogy a korhadt csaposgerenda födémek életveszélyes állapotot okoztak. Az ostrom alatt tetőhéjazatától megfosztott, átázott klasszicista tetőszerkezet kicserélésével sem lehetett sokáig várni. Ilyen előzmények után indult meg a helyreállítás munkája 1955-ben, a fürdők köztulajdonba vétele után Pfannl Egon építész-mérnök tervei szerint. Ez a helyreállítási munka az eredeti életveszély elhárításából lassan az egész fürdő teljes műemléki helyreállításává szélesedett ki.



12. kép. A nagy kupola keresztmetszete a helyreállítás előtt és után

Nemigen találhatunk fővárosunk műemlékei között még egyet, amelynek fő alkotóelemei, különösen a külsőt tekintve annyira különműek lennének, mint a Király-fürdő építészeti együttesének. Az egykori török fürdő épülete a Fő utcai és Ganz utcai klasszicista épületszárnyak közé ékelődve azok összefüggését törésszerűen szakítja meg. Gömbkupolákkal koronázott kváderköves robusztus hatású tömbje, s a vakolt klasszicista homlokzatok más-más építészeti nyelven beszélnek. A fürdő három fő része három külön épületnek hat. A török fürdőépület — bár fő építészeti szépségeit a belső terekben bontja ki — autentikusan helyreállítható külsejében is magas esztétikai értéket képvisel. A Fő utcai homlokzat azonban a maga zavaró befejezetlenségében, vagy a még budai szempontból is igen szerény Ganz utcai rész a tiszta esztétikai érték vonatkozásában nem mérhető össze vele. A fürdő komplexum egésze tehát műemlékeink között elfoglalt előkelő helyet — az egyes részek különösen a török fürdő magasfokú építészeti szépsége mellett is — elsősorban nem tisztán esztétikai, hanem nagy történeti értékének köszönheti. Budapest főváros változatos történetét sűríti heterogén épület-

csoportja magába a XVI. század elejétől egészen napjainkig. Az építkezés közben előbukkant archeológiai fragmentumokat megfelelően felhasználva pedig a terület ősi múltjának érzékeltetésére is alkalmas.

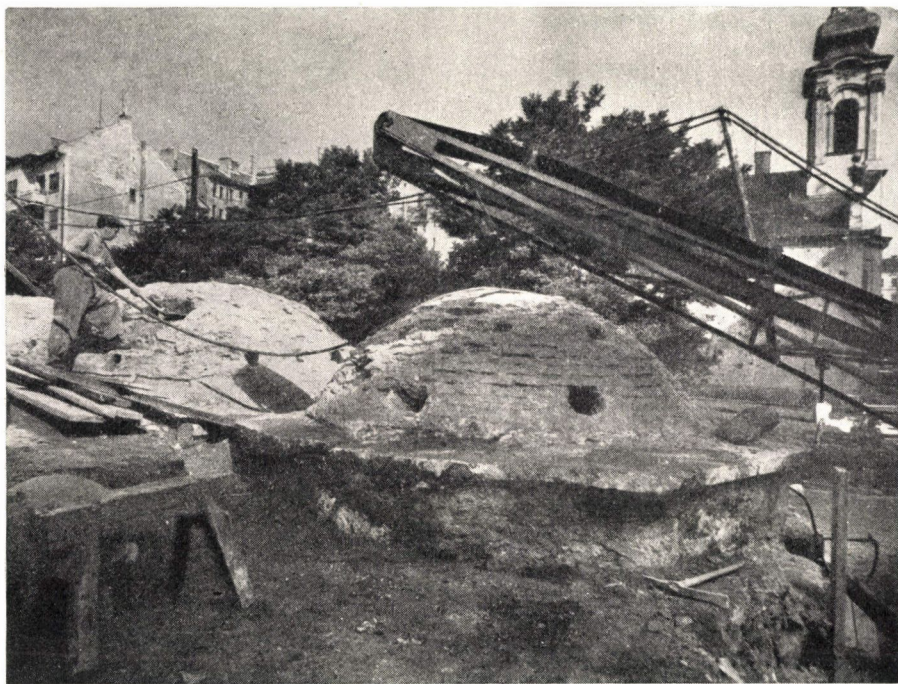
A műemléki értéktényezők e különleges összetétele következtében a helyreállítás legelsőrangúbb feladatának az épület együttes történeti értékének



13. kép. A kis kupolatér ablaka helyreállítva

maradéktalan átmentését kellett tekinteni. Arra kellett elsősorban törekedni, hogy a műemléki helyreállítás után az emlékről annak viszontagságos múltja, egész építéstörténete könnyűszerrel leolvasható legyen, mégpedig félreértetlenül világosan az abszolút hitelesség meggyőző erejével. E hitelességet semmi esetre sem lehetett föláldozni a külsőben elérhető egyébként is igen kétes értékű esztétikai előnyökért. E megfontolás alapján a tervezőnek le kellett mondani arról, hogy a török fürdő és a klasszicista szárnyak érintkezésének esztétikai megoldhatatlanságát romantizáló álarchitektúrával, vagy egyéb módon kísérelje meg elkendőzni. Tudomásul kellett vennie, hogy a félbehagyott klasszicista építkezés tűzfala nem küszöbölhető ki, azzal a végleges kép kialakításánál is számolni kell. A feltétlen hitelességet

még a korszerű fürdővé fejlesztés oldaláról felmerülő követelményekkel szemben is meg kellett védelmezni. Szerencsére azonban ez utóbbi vonalon a két szempont között nem merültek fel olyan ellentétek, amelyeket könnyűszerrel ne lehetett volna megoldani. Az épület hitelességének megőrzése volt az a szempont, amelynek a Király-fürdő esetében a tisztán esztétikai és építészeti szempontok felett is elsődlegességet kellett biztosítani, s amelynek feltétlen érvényesítésével a helyreállítás során felvetődő bonyolult általános elvi és gyakorlati problémákat helyesen megoldani egyedül volt lehetséges.



14. kép. A kis török kupolák kiszabadítása a törmelék alól

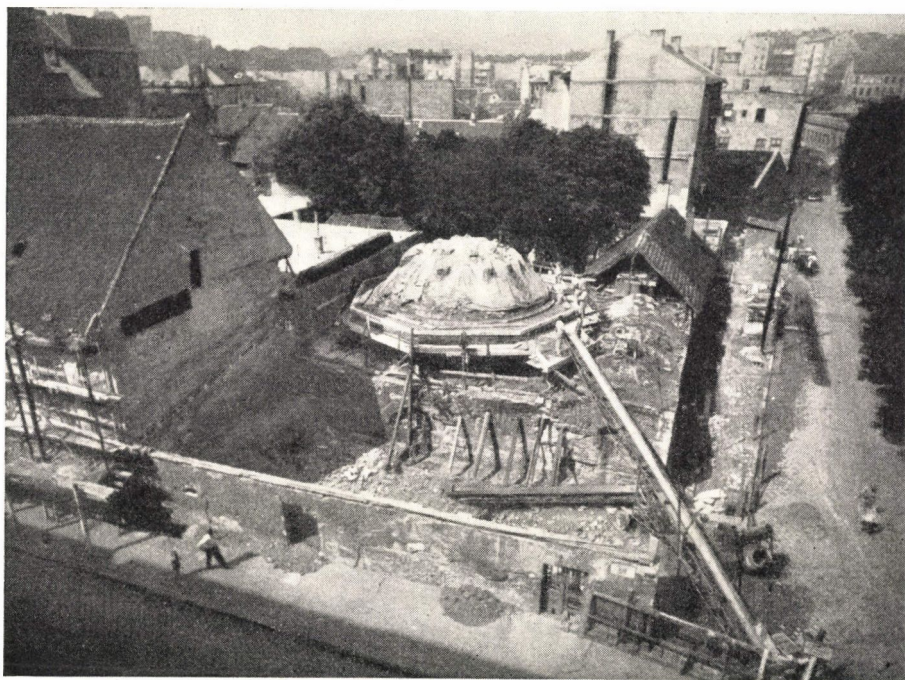
A munka a legnagyobb műemléki érték, a török fürdő helyreállításával kezdődött. Mindenekelőtt a nagy medencecsarnok és kupola beomlással fenyegető állapotát kellett megszüntetni, s állagukat biztosítani. Az egy téglavastagságban téglából falazott nagy gömbkupolán két zezzug vonalban a záradék felé haladó repedés mutatkozott. A nagyobbik repedés teljes hossza meghaladta a 6 m-t, szétnyílása pedig a közepe táján a 12 cm-t. A kisebbik repedés megközelítette ezeket a méreteket. A két repedés alapvetően nagyjából egymás folytatásába esett, így tehát irányukban a kupolaszerkezet keresztmetszetének legfeljebb egyharmada állott épségben. E hézagokat csak megnövelte a legutóbbi ostrom lövedékeinek dinamikus hatása, de keletkezésük jó idővel, évtizedekkel, esetleg évszázadokkal korábban esik. A nagykupola e lassú szétnyílásától erőtan szempontból teljesen független volt, s lényegesen kisebb veszélyt jelentett az épületre a kupola vállvonala felé

emelkedő kváderköves fal délkeleti sarkának kihajlása. Ezt az elkorhadtt, meglazult kötésű barokk sátor tető nagyméretű szarufáinak a fal felső élére nehezedő oldalnyomása okozta. A falkorona maximális kidülése 21 cm volt, az elmozdulás azonban csak a kupola vállvonala feletti kősoroknál kezdődött. Ez is bizonyította tehát azt, hogy ez az elmozdulás teljesen függetlenül lépett fel a nagykupolából a határfalakra átadódó erőktől.

A sátor tető óvatos lebontása után az oldalnyomás megszűnével a falkorona további mozgása is megállapodott. Az eltávolított fedélszék alatt láthatóvá vált a nagykupola extradosa, illetőleg az ennek felületét 15–30 cm vastagságú szabálytalan rétegben borító hidraulikus kötőanyagba ágyazott vegyes kő és téglák törmelék réteg. E vastag páncél lefejtésétől várták a helyreállítások a kupola külsejének hiteles rekonstrukciójával kapcsolatban feltétlenül megoldandó kérdésekre a választ. Reményük nem volt alaptalan. A kupola megtisztított eredeti téglakonstrukciójából itt is, ott is 8–12–14 cm hosszú laposfejű kovácsolt vasszögek állottak ki, amelyek eredetileg a kupolát borító ólom- vagy vörösrézlemez megerősítésére szolgáltak, s amelyek a fent említett hidraulikus kötőanyagba ágyazott törmelékpáncél védelme alatt teljesen eredeti bolygatatlan állapotukban és helyzetükben maradtak fenn. A lapos szögfejek 6–8 cm távolságra emelkedve a török kupola konstrukció fölé a legnagyobb geometriai pontossággal határozták meg a térben a török kupola extradosa évszázadok alatt elpusztult vagy eltávolított fém-burkolatának helyét, s így lehetővé tették annak új anyagból való teljes formai hitelességű pótlását. Ez a felfedezés végleg eldöntötte a barokk sátor tető sorsát, amelynek esetleges megtartása a helyreállítás megindításakor egy ideig még a vitatható lehetőségek közé tartozott. Az eredeti kupolarendszer külső képének hiteles helyreállítása lehetővé, s egyben az egyetlen elvi szempontból helyes lehetőséggé vált. A törmelékpáncél eltávolításakor került elő a záradék körüli részből az a két-három kétségtelenül törökkori kúpcserép darab is, amely feltételezhetővé teszi a törökkor valamelyik periódusában a kupola kerámia burkolatát is, s így hitelesíti Evlia Cselebi leírásának a történeti részben idézett sorait. Ez utóbbi körülmény a helyreállítás szempontjából azonban nem vetett fel problémát, mert az előkerült fedőcserép töredékek nem nyújtottak elég támpontot az egykori cserépfedés esetleges rekonstrukciójához.

A két erőtani szempontból egymástól független elváltozást, a kupola mozgását és a felfalazás kidülését sikerült egy szerkezet beépítésével megakadályozni, illetőleg a falazatokat a jövő számára biztosítani. E szerkezet egy „L” alakú keresztmetszetű vasbeton koszorú volt. A koszorú a főfalazás koronájának magasságában helyezkedik el az „L” keresztmetszet egyik szárával a falon, másik szárával pedig a kupola extrasóján fekvő és így a kupolát a legkedvezőbb helyen, a vállvonala feletti harmadban támasztva meg. A koszorúból kinyúló vastüskék a felfalazás kidülő kváderköveit fogják meg és helyzetükben biztosítják. A megerősítő munka során a falkorona eredeti helyzetükből kimozdult kidülő részeit nem bontották le és falazták újra, hanem csupán a kváderkövek további elmozdulását akadályozták meg. Így sikerült ennek a minden oldalról exponáltan látható, ódon platinájú falfelületnek érintetlen állapotát megőrizni. A kidülés mértéke nem olyan nagy, hogy esztétikai szempontból zavaró lehetne. Ha egyáltalában szembeötlők, inkább érdekes esetlegességek, a felületnek merevségét feloldó mozgalmasságnak, mint hibának hat.

A biztosító vasbetonkoszorú síkjában helyezkedik el a nagykupolatér oldalfalait lezáró faragott kő főpárkány. Sajnos, ellentétben a kiskupolákkal, e főpárkány törökkori állapotára vonatkozóan semmi támpont nem állott rendelkezésre. A tervező a kemény tömött mészkőből faragott párkánynak a lehető legegyszerűbb kiképzést adta, így határolva el azt egyértelműen az eredeti török részletektől. Sajnos, a főpárkány eredeti helyzetét sem lehetett teljes egyértelműséggel meghatározni. A kupola extradósának eredeti és pon-



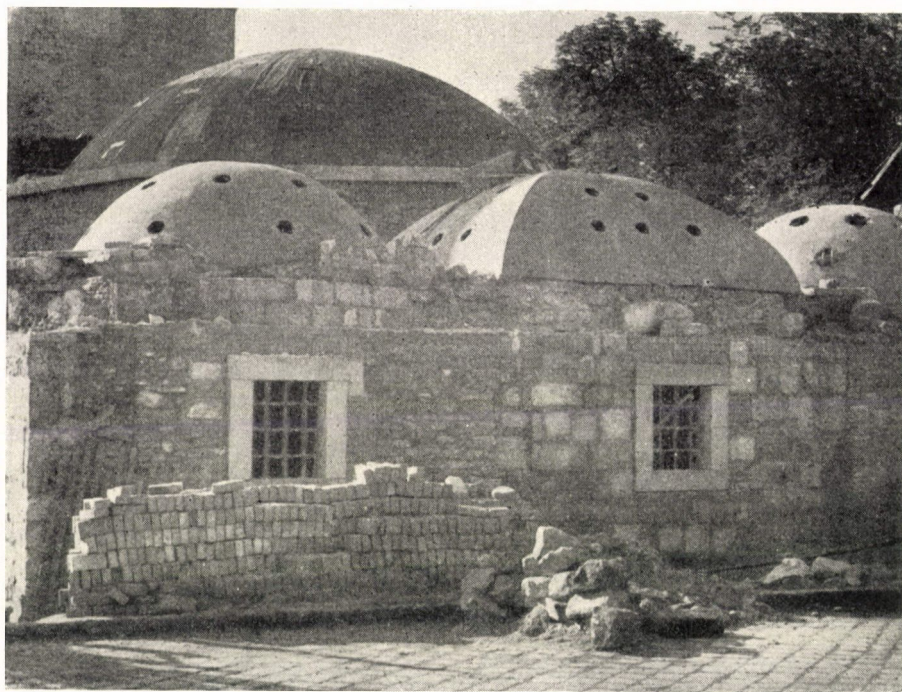
15. kép. A nagy kupola állagbiztosító munkálatai

tosan megállapítható ívelését azonban alul hiteles analógiáknak és az eredeti főpárkányukat megőrzött kiskupoláknak példájára tovább vezetve sikerült az egykori állapotot megnyugtatóan megközelítő, legfeljebb 10–20 cm-es határon belül ingadozó megoldást találni. Az eredeti kváderköves fal egyenlőtlenül hullámzó záróvonalát három-négy sor modern sötétvörös téglával zárták le, s így egyenlítették ki a főpárkány falát. Az irányító szempont itt ismét az volt, hogy az eredeti török épületrészek és a jelenlegi helyreállítás kiegészítései világosan és egyértelműen elhatárolódnak egymástól, ugyanakkor azonban a kép egységes összhatása sértetlen maradjon.

A kupolát erőtanai szempontból biztosító vasbeton koszorú elkészülte után került sor a repedések és egyéb sérülések kijavítására. A két nagy repedést erős vízszaggal kitisztítva, s a laza részeket eltávolítva nagyszilárdságú betonnal töltötték ki. A betonzás előtt rövid vastüskéket helyeztek el, ame-

lyek varratszerűen foglalták össze a szétvált szerkezeti részeket. Az 1945-ös ostrom következtében keletkezett nyílás, valamint egy XIX. század második feléből származó, s eltávolított négyzetes bevilágító ablak helyét téglafalazással töltötték ki. A kupolát négy sorban áttörő hatszögletű török bevilágító nyílások két alsó sorát a múlt században befalzták. A kupola helyreállításakor e befalzott nyílásokat kibontották.

A fenti munkák végeztével került sor a vörösrézlemez borításra. A 0,55 mm vastag vörösréz bádoglemez nem közvetlenül került az extradosra,



16. kép. Helyreállítás és állagbiztosítás a török falakon

hanem egy kátránypapír fedéssel ellátott és deszkázott fa bordázatra. A bevilágító nyílásokra vörösréz hüvelyekbe szorított halványzöldes-sárga üveglencsék kerültek.

Nem volt könnyű kérdés a helyreállított kupola végződésének megoldása. A megelőző barokk-kori sátoztető csúcsán a századforduló óta a török csillagos félhold büszkélkedett. Ezt megelőzte egy horony és pálca tagokból összeállított egyszerű csúcsos, föltehetőleg még a XVIII. század végéről származó végződés, amelyről több fénykép maradt ránk. Helytelen lett volna akár az egyiket, akár a másikat visszaállítani, hiszen az autentikusan helyreállított török kupolára sem a késő barokk, sem a romantikus-eklektikus ízlés terméke nem illett volna. Vitatható, hogy a jelenleg tervezett gömb és félhold tárgyilagos egyszerűségükkel hűen reprezentálják-e korunkat, vagy pedig ez az elgondolás sem mentes teljesen a romantizálástól.

A mellékterek kupolácskáinak helyreállítása a nagykupolánál leírthoz hasonló módon történt. E kis kupolákat, amelyek a helyreállítás előtt a Ganz utcai földszintes szárny tetőszékének folytatása alatt bújtak meg, vastag feltöltés és évszázadok alatt összehalmozódott törmelék és szemétreteg borította. E törmelékréteg felbontása és lehordása igen nagy gonddal történt, mert benne archeológiai jelentőségű tárgyi emlékekre lehetett számítani. A várakozást azonban csak igen szerény eredmény jutalmazta. A feltöltés felső rétegéből XVIII. és XIX. századi kályhacsempe töredékek mellett



17. kép. A kupolák rézfedésének előkészítő munkálatai
(A kiskupola extradósán cementsimítás, a nagykupolán készül a rézbádogot hordó fa bórdázat)

nagyméretű meszkőlapok részletei kerültek elő felületünkön erős égési nyomokkal. Alattuk kevert téglatörmelék, szétmállott, elporlott kődarabok következtek. Ebből az alsó rétegből néhány bizonytalan korú ólommázas eszerépdarab és sómázás kőedény töredék mellett egy teljesen ép török cseréppipa került elő. A kis bórdázott díszű, sárgásbarnára égetett pipához hasonlókat a Fővárosi Történeti Múzeum Vármúzeuma őriz, a Tabánból és a Királyi vár területén végzett legújabb ásatásokból.

A törmelék elbontása után kerültek napfényre a kiskupolák felfalazásai, s az őket záró kőpárkány eredeti bolygatlan állapotban levő részletei, olyan elhelyezésben, ahogyan azt a fürdő törökkori állapotáról szólva már részletesen elmondottuk. Itt a helyreállítás nem vetett fel problémákat. Ugyanis az egész párkánynak körülbelül 30%-a ép állapotban maradt meg, s ez a

hiányzó részleteket teljesen egyértelműen meghatározta. A helyreállításnak nem maradt más feladata, mint a hiányzó párkányköveket a meglévők alapján kifaragni és egykori helyükre állítani. A nyugati kiskupola párkányán egy elmállott párkánykővet még a törökök pótoltak egykor, a profil szerint megfaragott kisméretű középkori téglákkal. Ezt az érdekes kurizóumszámba menő régi pótlást a helyreállítás tervezője változatlanul hagyta meg.

A kiskupolákat hordó falak a törmelékréteg védelme alatt meglepően jókarban maradtak ránk, rajtuk csak jelentéktelen pótlásokat és kiegészítéseket kellett végrehajtani.



18. kép. A három kis török kupola a feltárás után
(Balról láthatók az eredeti török párkányok)

A kiskupolák a nagykupolához hasonlóan vörösréz bádogborítást kaptak. A kis méretek lehetővé teszik azonban, hogy e bádogborítást közvetlenül fektessék az extrados cementtejjel bedörzsölt és bitumenes szigeteléssel ellátott felszínére. A felülvilágító nyílások szerkezeti megoldása a nagykupolával mindenben egyező módon történt. A kiskupolák záradékaira egészen egyszerű gömbös tetővégzések kerültek.

A török fürdő külső helyreállításának legsúlyosabb problémái ezután következtek. A fürdő tömbjének záróvonalát — hasonlóan a nagykupola oldalfalainak záradékához — sajnos nem sikerült teljes pontossággal megállapítani. Az egykori, feltehetőleg kőből készült párkányra utaló nyomok megsemmisültek. Így tehát itt sem maradt más lehetőség a tervező számára, mint egy teljesen egyszerű kiképzésű, az eredeti török faragottkő részletek

anyagától eltérő finom szerkezetű kéménymészköből készült párkány körülvezetése, az egykori záróvonal hozzávetőlegesen megállapítható magasságában. Az utóbbit szerencsére sikerült itt is meglehetősen szűk határok (20–30 cm) közé szorítani. Támpontul szolgáltak magának az egész épületnek arányai és egyes szerkezeti részletei, továbbá Fischer von Erlachnak a Császárfürdő külsejét ábrázoló többször említett egykorú rézmetszete. Az utóbbin ugyanis a három kiskupola együttese teljesen megegyezik a Király-fürdő északi oldalának kiképzésével, joggal vonhattunk le tehát arányaiból következtetéseket arra.



19. kép. A kupolák a párkányok kiegészítése után

Milyen kiképzést kapjanak a végleges helyreállítás során a török-fürdő külső falsíkjai? E kérdés igen nehezen tisztázódott, s a szakemberek részéről hosszas vitákra adott alkalmat. Hogy a hódoltsági időben milyen volt a falsíkok kiképzése, arról írott adataink nem maradtak, s e kérdésre maga az emlék sem adott választ. A falak eredetileg nagyméretű kváderkövekből készültek, helyenként kisméretű téglával vegyest, a középkori építési gyakorlatnak megfelelő hidraulikus kötőanyag felhasználásával. A beépített kőanyag származási helye, minősége, színe, megmunkálása szerint igen különböző volt. Több helyütt — különösen az északkeleti falsarok alsóbb részein — középkori eredetű kőtömbök vannak befalazva, nyilvánvalóan másodlagos elhelyezésben. Ezek jó minőségű, világos színű, kemény mészkövek, felszínükön a középkori kőfejtő bárd nyomaival. A török eredetű kövek között vegyesen találjuk a finom tömött szerkezetű fehér kváderköveket, egy jellegzetes sötét

szürkészöld vagy kékeszöld színű durvább szerkezetű anyaggal, mely utóbbi, úgy látszik, Szentendre környéki kőbányákból származik, s amely a belső terek jellegzetes színhatását is megadja. A törökkori falak természetesen nem mindenütt maradtak ránk bolygatatlan állapotukban. A fürdő négy évszázados életének változatos nyomai itt is, ott is megtalálhatók. A Ganz utcai homlokzaton a fal két támpillérszerű kiszögellése valószínűleg egy XVIII. századi megerősítés eredménye, ugyancsak a barokk-kor emléke a Fő utcai falfelületnek több olyan darabja, amelyet a jellegzetes vegyes kőtégla falazásmód, s az eltérő technika és habarcs alapján kell a XVI. századi falaktól elhatárolnunk. Vannak azonban jóval újabb keletű részletek is, különösen a Fő utcai homlokzat déli végénél és az eklektikus ízlésű csúcsíves ablak körüli részeken. Ezek a tiszta téglából helyenként vékony rétegben az eredeti falmag elé kulisszaszerűen falazott részek a XIX. század második felének építkezéseire mutatnak. A XVI. századi török falak síkja erősen rongált állapotban maradt ránk. A rendkívül vastag falak építésénél a török kőművesek különösen az északi homlokzaton azt a helytelen gyakorlatot követték, amelyet XVIII. századi sváb utódaik tettek később Budán általánossá, s amely szerint csupán a két falsík készül gondos kötésbe rakott megmunkált kváderekből, s közeiket hidraulikus habarcsba dobált konglomerátummal töltik ki. Több helyütt, ahol ezt a technikát alkalmazták, a falmag és a külső kőfalréteg évszázadok során elváltak egymástól, a külső falsík kváderei vagy elmozdultak, vagy helyükről kiestek. Helyenként megfigyelhető volt a tűz pusztítása is, de a legsúlyosabb károkat a fagy okozta, amely a rosszabb minőségű török kváderköveknek néhol több mint a harmadát elporlasztotta.

Ez volt tehát az az adottság amelyből ki kellett indulni. A viták során a következő szélső megoldások merültek fel: 1. A tönkrement, kifagyott, eredeti helyükből kimozdult falrészecskék pótlása, helyreállítása után a falsíkokat modern technikával vakolni és színezní. 2. A törökkor után épült téglafalrészecskéket lebontani, ezek helyét, továbbá a kifagyott török kövek helyét modern kőkváderekkel pótolni. 3. A falakat meghagyni jelenlegi állapotukban, s rajtuk csupán a szilárdsági és szerkezeti szempontból szükséges javításokat, s konzerválási munkát elvégezni. Az első megoldás hozzáférhetetlenül eltakarta volna az ódon falakat, amelyeken az emlék egész építéstörténete a maga komplexitásában tükröződik. A második megoldás olyan állapotot akart volna helyreállítani, amelynek autentikus volta nem bizonyítható kizárólagosan. Az eredeti és pótoltt kváderkövek különbözőségét egy-két évtized elmosván még az eredeti részletek hitelessége is veszendőbe ment volna. A nagy új kváderkő felületekkel eléktelenített épület bántóan rikítóan újként meredt volna a szemlélőre. A tervező tehát a harmadik megoldást választotta. Ennél csorbíthatatlanul marad az emlék hiteles eredetisége, s szerinte szuggesztív erővel érvényesül életének folyamatossága. A falfelületek nyitott könyvként tárulnak fel a laikus és a szakember előtt egyaránt. A laikus érzi az évszázadok súlyát a sötét falakon, a szakember pedig feladatának és tetszésének megfelelő részletességgel merülhet el tanulmányozásukban. Végül nem utolsósorban e harmadik megoldás a hitelesség követelményét szerencsésen egyesítette az artisztikummal. A változatos hatású fény és szín effektusokat egyesítő, élettelenesen vibráló falfelület esztétikai szempontból össze sem hasonlítható a vakolt falsík unalmas merevségével, vagy az új kőfal brutális nyersségével. E megoldás kivitele igen sok nehézséggel járt. Kítűnő, a szakmájukban jártas és lelkes kőművesmesterekre, s munkájuk állandó irányítására volt szükség.

A falfelületeken csak a szilárdsági és esztétikai szempontból elengedhetetlenül szükséges módosításokat végezték. E módosításokat a munka során úgyszólván kőről kőre fényképen és rajzban örökítették meg a jövő kutatás számára. Az elváló, elmozdult török kváderköveket visszahelyezték eredeti helyükre. A csak felszínesen kifagyott kváderkövek felületét átdolgozták ott, ahol szükséges volt, a tönkrement köveket pedig kicserélték. Az újabb keletű téglafalakban a hiányosságokat erősen elütő színű téglákkal pótolták. A falfelü-



20. kép. Szigetelési munkák, a törökkori párkány kiegészítő köveinek elhelyezése

letek konzerválásának elkészülte után a fenti eljárás helyességéről még azok is meggyőzettek, akik a tervezés során egyéb alternatívák mellett kardoskodtak.

A török fürdő külső helyreállításához tartozott végül az ablakok megoldása. Az északi oldal ablakai erőteljes vasráccsal ellátott kőkeretezéseket kaptak. Méreteiket — tekintettel arra, hogy az eredeti ablakméretekre konkrét adatok nem állottak rendelkezésre — a mögöttük levő helyiségek jelenlegi fényigénye szabta meg. A Fő utcai oldal XIX. századi nagyobb méretű csúcsíves ablakát — mivel esztétikai szempontból nem volt zavaró — a tervező változatlanul megtartotta. Ízléses vasrácsa volt az egyetlen terület, amelynek gazdagabb kialakításával a műemléki kívánalmaknak magát mindig szerényen alárendelő tervező ízelítőt adhatott ötletességéről.

A török belső terek helyreállítására még csak ezután kerül sor. Az alapelvek azonban már kialakultak oly mértékben, hogy e kérdésre is kitérhetünk. A nagy kupolás fürdőcsarnokot körülzáró architektonikus elemek úgyszólván

érintetlenek. Ezeket csak itt-ott kell kijavítani. A helyreállítás problémája tehát a zavaró XIX. századi létesítmények, csempeburkolatok, a helyiség hangulatából kieső műköszfinx stb. eltávolítására és a fürdőfunkcióval kapcsolatos újabb követelmények artisztikus kielégítésére szorítkozik. A teret színekben kell jól megoldani. Az alaphangot a sötét zöldesszürke török kvaderek adják meg. A csegelyeket jelenleg sötétbarnára patinázódott vékony vakolatréteg borítja. Meg kell vizsgálni, hogy ezalatt milyen állapotban



21. kép. Készül a kupolák vörösrézfedése

maradtak fenn az eredeti kövek. Ha lehetséges, el kell távolítani a belső vakolást, és mindenütt szabaddá kell tenni a szép mély zöldesszürke tónusú köveket. A belső tér egységes hatása megkívánja, hogy a megvilágítás nagyrésze a kupola felülvilágítóin hatoljon be. Emellett az oldalvilágítás csak alárendelt szerepet játszhat. Ezért a tervező a keleti oldalfal nagy csúcsíves ablakát sötét, tüzesen izzó üvegekkel szándékozik ellátni. Véleménye szerint a felülvilágító nyílásokon egyszínű üveget vagy legfeljebb ugyanazon színnek különböző tónusait szabad alkalmazni. Kerülni kell a Rudas-fürdő kupolanyílásainak harsogóan élénk és sokféle színét, ezek túlságosan vásári romantikus hangot képviselnének, megzavarva az architektúra nemes egyszerűségét.

Az enteriőr egységes hatása érdekében feltétlenül ki kell cserélni a vízmedence belső csempeburkolatát. A vízmedence átburkolása módot nyújthat majd egy itt végzendő alapos régészeti kutatásra. Az a véleményünk, hogy ettől érdekes eredményeket várhatunk. A medence méretei, formája meg-

egyeznek a Marsigli-féle rézmetszettel. Joggal tételezhetjük fel tehát, hogy a XIX. századi burkolatok és konstrukció alatt ma is megtalálható a kőszerezetű eredeti török medence, vagy legalább is annak egyes részletei.

Nehéz jó megoldást találni a kupolatér mesterséges megvilágítására. Eredetileg gyertyákkal vagy olajlámpásokkal lehetett világítani. A tömzsi pillérekben kb. 1 m magasságban szabályos alakú elütő színű kőfoltozásokat találunk. E foltok helyén kis falfülkéket sejtünk, amelyek eredetileg a gyertyák vagy olajlámpások elhelyezésére szolgálhattak. A tervező a mesterséges



22. kép. A törökkori falak tönkrement részleteinek pótlása

világítást alulról a kupola intradosára vetített és onnan egyenletesen szét-szóródó fénnel szándékozik megoldani. A világító testeknek a lehető leg-egyszerűbb formai kiképzésűeknek kell lenniük, s nem szabad az architektúrát megzavarniuk.

A fürdő fő részei közül a nagy oszlopos udvart találta a helyreállítás a legrosszabb állapotban. A keleti folyosó áldozatul esett az 1888-ban végrehajtott toldaléképítésnek. A nyugati szárny, amely a felszabadulásakor súlyosan megsérült, még a helyreállítás kezdete előtt összeomlott. A déli szárny oszlopai a természetes elavultság miatt érettek meg a lebontásra és újjáépítésre. Így tehát csupán az udvar északi oldalán állott még néhány oszlop eredeti állapotában. Megtartani sajnos még ezeket sem lehet, mert erőtanú okokból új alapozást kell kapniuk. Ennek ellenére föl sem merülhet más gondolat, mint az eredeti állapot teljes hűségű visszaállítása. Az oszlopok törzsét eredetileg külön e célra égetett idomtégglákból falazták. Az oszlopfejeket pedig egy darabb mészkőből készülték. A romok eltakarítása és a tönkrement

részek bontása közben az eredeti fejezetek legnagyobbik részét ép állapotban sikerült megmenteni. Az oszlopos folyosó helyreállításakor, illetőleg újjáépítésekor tehát csak néhány oszlopfőt kell újonnan faragni a többit pedig csak vissza kell tenni eredeti helyére. Az idomtégla nagy része szintén felhasználható az oszloptörzsek újjáépítésénél. Az újjáépített oszlopos folyosó tehát nemcsak műformáiban, de anyagának nagy részében is hiteles marad. Még



23. kép. A nagy oszlopos udvar a helyreállítás alatt

egy igen érdekes problémát vetett fel e helyen a rekonstrukció. A romállapot felvételénél kiderült, hogy az eredeti oszlopállások változó méretűek voltak az udvar mind a négy oldalán. Az eltérések igen tetemesek, s amellet semmi szabályosság vagy rendszer nem állapítható meg bennük. Például az udvar déli oldalát határoló folyosó oszlopállásai nyugatról keletre haladva 2,86, 2,40, 2,41, 2,05, 1,98, 2,40, 2,36, 2,30, 2,30, 2,29, és 2,24 m. A legnagyobb és legkisebb oszlopállás között tehát 88 cm eltérés van. Az oszlopállások középértéke ezen az oldalon 2,31⁵ m. E teljesen rendszertelen szabálytalansággal az építők annak idején semmiféle különös hatást nem érthettek el, ez részükről nem lehetett sem valami perspektivikus célra irányuló, sem egyéb esztétikai indokú törekvés eredménye. Meg kell azonban vallanunk, hogy nehéz e jelenséget csupán a múlt századi kőműves mesterek hanyag kitűzésével magyarázni. Bármennyire szerény provinciális jellegű építkezés is volt annak idején a fürdő klasszicista bővítése, ilyen mérvű pontatlanságot nem tételezhetünk fel építőiről. A szabálytalanság okára tehát

nem tudunk megnyugtató választ adni. A helyreállítás számára azonban egy lényeges és ez az, hogy nem magyarázható tudatos esztétikai törekvésekből. Így ugyanis a tervezőnek az volt a véleménye, hogy az újjáfalazandó oszlopok helyét kitűzve joggal veheti alapul az eredeti oszlopállások középarányosát, vagyis a példaképpen bemutatott déli oldalnál 2,31⁵ m-et. E döntésnél egy igen komoly célszerűségi és gazdaságossági érv is nyomósan esett a latba. A fürdő üzemének érdeke ugyanis megkívánja, hogy az oszlopállások közei, mint a múltban, a jövőben is üvegezettek legyenek. Az eredeti szabálytalan oszlopállások helyreállítása esetén a folyosó negyven nyílászáró szerkezete között nem lehetett volna két egyforma szélességi méretet találni. E körülmény pedig nagymértékben meglasztotta és megdrágította volna az asztalosmunkát. A hitelesség terén elért elvi szempontból nagyon is vitatható eredmény nem állott volna arányban az anyagi áldozat nagyságával.

Az udvar keleti oldalán húzódó folyosórészben szándékozik a tervező a munkálatok közben előkerült köemlékeket elhelyezni. E folyosórésszel határos falrészben bukkantak rá emeletmagasságban azokra a csúcsíves záródású kőablakkeretezésekre, amelyek alapján fontos építéstörténeti következtetéseket vonhatunk le a fürdő törökkori kiterjedésére vonatkozóan. A helyreállítás után e maradványok az oszlopos folyosót fedő félnyergető alá kerülnek. A tervező olyan megoldást akar itt, amelynél a folyosóban létesített kis kőtárból ezeket az ablakkeretezéseket is látni lehet. Ebből a célból a folyosó födémét e maradványok alatt néhány méteres szakaszon megszakítja, s alulról nyitott fedélszékes elrendezéssel oldja meg a feladatot. Néhány ízlésesen elrendezett régi metszet, magyarázó szöveg stb. egészíthetné ki ezt az intim hatását, a fürdőnek, s környékének múltját idéző múzeumsarkoecskát.

Az udvart körülvevő épületszárnyak fedélszékeének szerkesztésénél a tervező vigyázott arra, hogy a nagykupola erről az oldalról is látható legyen és megfelelően érvényesülhessen. Az építómunkák tartama alatt különös gondot fordítanak az udvar szép ősfáinak megóvására is, hiszen ezek nem elhanyagolható tényezői a művészi összképnek.

A Fő utcai klasszicista szárny homlokzatán a klasszicizmust követő stílusáramlatok számba vehető, értékesnek, megőrzésre méltónak tekinthető nyomot nem hagytak. Az építés óta eltelt közel másfélszáz esztendő változtatásai csupán szegényítették, jellegzetes elemeitől fosztották meg az eredeti elgondolást. A helyreállítás feladata tehát itt csupán az eredeti állapot minél hűségesebb rekonstrukciója lehet. A rendelkezésünkre álló források ezt szinte tökéletesen lehetővé teszik. Elsősorban magára az emlékre támaszkodunk. A homlokzatvázlatok részleges leverése és a helyszíni műemléki kutatás már folyamatban van, és a talajnak az eredeti szintre való lesüllyesztése után a lábazatnak jelenleg még földdel takart részeire is kiterjed majd. A Mathias Schmidt által aláírt és a történeti részben ismertetett, nemrégiben előkerült tervek elősegítik a helyszíni adatok helyes értelmezését és felhasználását. Végül a XIX. század második feléből származó, s rendelkezésünkre álló fényképanyag nagyban megkönnyíti az egyes formai részletkérdések megoldását.

A timpanon az orom mezejében levő címerrel, főpárkány, osztópárkány, az ión pilasterfők megvannak. Rajtuk csak kiegészítéseket, foltozásokat kell végrehajtani. A földszinti nyílászkeretezéseket, párkányokat a főbejárati keretezések kivételével lefaragták. Ezeket az eredeti terv és a falban hagyott csonkok alapján pótolni kell. Hasonlóképpen a terv alapján kell pótolni a földszinti ablakok feletti ívek közeiből idők folyamán kihullott stukkó rozettákat is.

Nehezebb feladat az erkély rekonstrukciója. A Schmidt-féle terv ugyanis csupán az erkélytartó konzolok metszetét ábrázolja sematikusan. Egy szerencsés esemény könnyítette meg itt a tervező dolgát. A fürdő gazdasági udvarán végzett tereprendezés közben előkerültek az eredeti erkélytartó faragott kő konzolok. Amikor ugyanis a múlt század végén az erkélyt lebontották, e konzolokat lefűrészelték és a gazdasági udvar egy félreeső zugába dobták, ahol aztán a föld eltemette őket. A lefűrészelt konzolok csomkjai azonban a falban maradtak, s így pontosan megadják az eredeti elhelyezést. Sajnos a lefűrészelt csomkok visszahelyezése — ami a tervező eredeti szándéka volt —



24. kép. A törökkori centrális rész a főpárkány elkészülte után

technikai és statikai okokból kivihetetlen, vagy legalábbis azzal a veszéllyel járna, hogy munkaközben a rongált kövek szétesnek. Így tehát marad az a megoldás, hogy az eredeti konzolok pontos mását faragják ki és helyezik el a falban maradt csomkok eltávolítása után azok helyére. Ez esetben az eredeti konzolokat is abban az említett kis múzeumsarkocskában helyeznék el, amely a nagyudvar körüljáró folyosójának keleti oldalán létesül. Az erkély baluszteres mellvédjének rekonstrukciójánál csupán egy 1890 körül készült fényképfelvételre vagyunk utalva. Itt fönnáll az a lehetőség, hogy a fényképfelvétel időpontjában a mellvéd már átesett bizonyos változásokon. Sajnos azonban, mivel régebbi adataira nem támaszkodhatunk, jobb híján e fényképet kell elfogadnunk.

A múlt század végén készült fényképek tanúsága szerint az emeleten eredetileg ívesen kihasadó ablakok voltak. Az újjáépítés során a tervező

— bár a kivitelezés részéről gondos és nehéz munkát igényel — ezeket is rekonstruálni kívánja. A homlokzat összhatásában ugyanis ez a körülmény is erősen belejátszik és így a teljes hitelesség érdekében ezt az áldozatot feltétlenül meg kell hoznunk.

A klasszicista főépület belső helyreállítása is tartogat építészeti problémákat. Az eredeti előcsarnok a mai helyzet alapján rekonstruálható. Arányait megváltoztatta az, hogy padlóját a Fő utca feltöltésekor, ha nem is hozták egy szintbe az utcanívóval, de erősen megemelték. A jelenlegi építkezéssel egyidejűleg tervezett tereprendezéssel és az eredeti szintek helyreállításával együtt az előcsarnokban is visszaállítjuk az eredeti állapotot. Az előcsarnokban, lépcsőházban, egyéb belső terekben természetesen sokkal több tér nyílik a tervező szabadabb invenciója számára, mint a műemléki adottságok által erősen megkötött homlokzatnál. A klasszicista épületrészek belsőjében mind követelőbb erővel jelentkeznek a fürdő modern egészségügyi és balneológiai szempontból korszerű üzemmé alakításából eredő követelmények. Kielégítésük mindenütt megnyugtató módon megoldhatónak látszik, hiszen műemléki megkötések itt alig állanak útjukban.

A szerény Ganz utcai klasszicista homlokzat helyreállítása teljesen egyértelmű feladat. Az egyszerű középrizalit eredeti részletei alapján a hiányzó kő tagozatokat hitelesen ki lehetett faragni. Gondot csupán a már évtizedekkel előbb lebontott meredek arányú timpanon rekonstrukciója okozott. A Fővárosi Történeti Múzeum egy régi fényképén végzett szerkesztéssel azonban e timpanon főméreteit is elegendő pontossággal meg lehetett állapítani.

A fürdő újjáépített részei közül az egész épületkomplexum déli oldalán húzódó hátsó gazdasági udvar bír a legkisebb műemléki értékkel. Az itt elhelyezkedő gépházak, műhelyek mai formájukat a múlt század második felében nyerték és semmi esztétikai értékük nincs. A tervező szabadon alakíthatja itt ki az üzemében teljesen korszerűvé változó fürdő gépészeti berendezéseit magában foglaló, továbbá a fürdő dolgozóinak szociális igényeit kielégítő épületrészeket. Itt épül majd fel a modern kazánház, a török fürdő mellett volt és 1945-ben teljesen tönkrement régi üzem helyett. A kazánház építéssel kapcsolatban a legnehezebb feladat az új kémény építése lesz. A környező magas házak miatt sajnos olyan magas kémény szükséges, amely nemcsak magának az egész épületkomplexumnak megjelenését befolyásolja károsan, de a városképre is kedvezőtlen. Tervezett elhelyezés mellett, amelynél a kémény a telek délnyugati sarkán, az utcai homlokzattól és a műemléki részekről a legtávolabbra kerül, e káros hatás az adott lehetőségek határain belül minimális. Egyébként a gépészeti tervező igyekszik majd korszerű füst- és gáz-berendezések alkalmazásával csökkenteni a kémény méreteit.

Bár a műemléki helyreállítás körétől független, a kép teljessé tétele kedvéért megemlítjük, hogy a fürdővel egyidejűen a termál távvezetékét is újjáépítik.

Végül a műemléki helyreállítást a fürdő közvetlen környezetének tereprendezése fejezi majd be. Végigkísérve az emlék sorsának alakulását, láttuk, hogy az épület mind jobban és jobban elsüllyedt a lassan feltöltődő talajban. A török fürdő építésének kezdetekor a XVI. század közepe táján a terepszint kb. 1½ m-rel lehetett mélyebben, mint a mai utcanívó. A XVIII. századig a szintemelkedés nagyon csekély volt. Még a XIX. század elején épített klasszicista épületrészek is csak néhány cm-rel magasabb talajra épültek, mint a török fürdő. A szintkülönbség csak a múlt század végén lett bántó,

amikor a Duna partjainak kiépítésével egyidejűleg a környék utcáinak talaját is egyszerre jó 1 m-rel megemelték.

Az a szerencsés körülmény, hogy a Ganz utcán számba vehető járműforgalom nincsen, műemléki és városképi szempontból egyaránt kedvező megoldást tett lehetővé. A tervező a Ganz utca torkolati részét egész szélességében meg akarja szüntetni. Ezzel lehetségessé válik az északi homlokzat előtt annak teljes hosszában és kb. 20—25 m szélességben az eredeti XVI. századi talajszínt helyreállítása. Ehhez a süllyesztéshez csatlakozóan a Fő



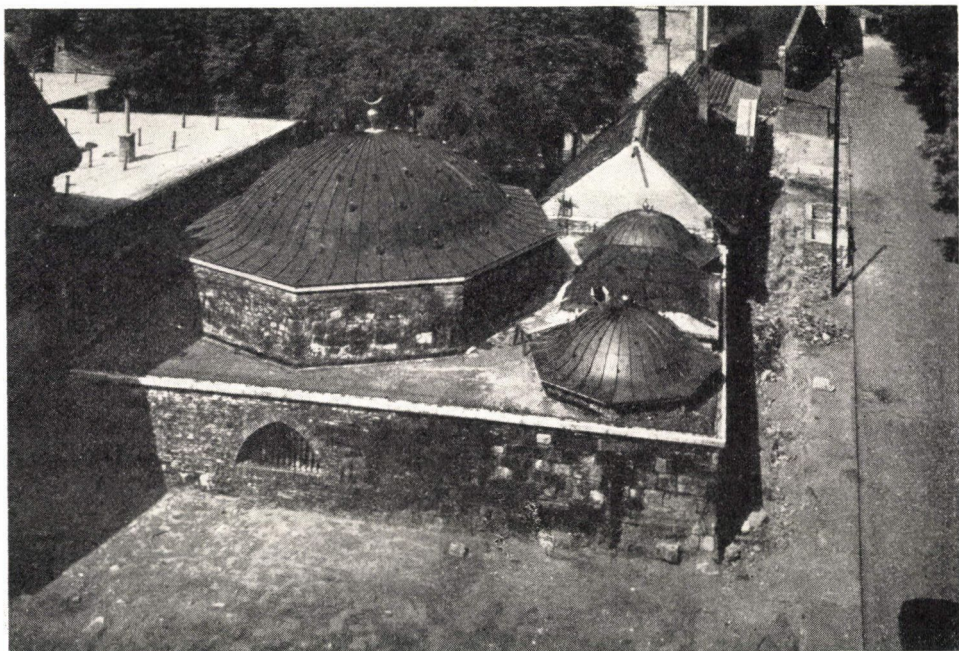
25. kép. A Ganz utcai középrizalit helyreállított oromzata

utcai homlokzat előtt húzódo gyalogutat is lemélyíti a pontosan megállapítandó klasszicista nivóra. A süllyesztett tereprészeket a Fő utcai úttest felől kis támfal határolja majd. A kertészeti megoldás tervei csak ezután készülnek el.

*

Hazánk műemlékei közül igazán komoly nemzetközi érdeklődés a római kor és a török hódoltság maradványai felé fordul. E két műemléki réteg az, amely túlnöve a hazai nemzeti kereteken, világtörténelmi események dokumentuma. Természetesen nem akarjuk ezzel középkori építészeti emlékeink értékét csorbítani, hiszen az vitathatatlan, s e középkori emlékek nemzeti szempontból számunkra mindig igen kedvesek maradnak, csupán még pregnansabban kívánunk rámutatni arra, milyen nemzetközi jelentősége van egy nagy részében érintetlen hűségű XVI. századi török fürdő műemléki

helyreállításának mélyen bent a kontinensen a török világbirodalom egykori északi peremterületén. Amilyen örvendetes a helyreállítás ténye, olyan szomorú az, hogy négy törökkori fürdők közül kettő még mindig igen elhanyagolt állapotban van. Ezek a Rácz-fürdő és Császár-fürdő. A Rácz-fürdő törökkori része igen szerény és így a helyreállítás nem kecsegtet olyan komoly eredménnyel, mint a Király-fürdő, a Császár-fürdő esete azonban igen sok vonatkozásban analóg az utóbbival. A török termálfürdő évszázadok alatt viszonylag kevés beavatkozáson esett át, minden reményünk megvan tehát



26. kép. A török fürdő helyreállítása befejezés előtt

arra, hogy a tető lebontása után itt is sikerülni fog a kupolák hiteles rekonstrukciója. Reméljük, hogy e munkára is hamarosan sor kerül s hazánk újabb mintaszerűen helyreállított, nemzetközi tudományos érdeklődésre joggal igényt tartó műemlékekkel lesz gazdagabb.

A szerző e helyen mond köszönetet mindazoknak, akik munkájában segítettek. Dr. Fekete Lajos egyetemi tanár, Dr. Csemegi József Iparművészeti Főiskolai tanár, Dr. Gerő Győző múzeológus a törökkor történetére, topográfiájára és építészetére vonatkozólag adtak értékes útbaigazításokat. Kaba Melinda múzeológus az oszlopos udvaron a Fővárosi Történeti Múzeum által végzett feltárás archeológiai eredményeit volt szíves közölni. Dr. Welmann Imre egyetemi tanár, főlevéltáros, Dr. Nagy István levéltáros a barokk-kori történetre és tulajdonjogi viszonyokra vonatkozó levéltári kutatásokban voltak segítségére. Pfannl Egon építőművész, a helyreállítás tervezője értékes helyszíni megfigyeléseit bocsájtotta rendelkezésre. A hódoltsági török művészet általános rajzánál a szerző Dr. Genthon István múzeumi igazgató összefoglaló munkájának eredményeit használta fel. Az egykorú fényképanyagot a Fővárosi Történeti Múzeum újkori osztálya bocsájtotta rendelkezésre.