

GERŐ LÁSZLÓ, a műszaki tudományok kandidátusa

A SIKLÓSI VÁR HELYREÁLLÍTÁSA

Pécs nagymúltú városa művészetének kisugárzásában alakult Siklós építészete, amelynek egykori gazdagságából valami kevés maradványt ma is őriz a síkságból meredeken felszökő hegykúpon álló hegykoszorúza tájat igéző szépséggel koronázó siklói vár.

Tekintélyes épülettömegét 1944-ben kezdték átalakítani, de az építkezés — talán a műemlék szerencséjére — félbemaradt. Azóta elhanyagoltan állt. Méltatlan állapotba mindenkinek szemet szúrt, aki netán mégis felkereste. Értékes kultúrkincsünket Baranya megye vette gondozásába, 1952 óta dolgoznak helyreállításán*.

Legkorábban, 1191-ben említik okmányaink Suklós néven e helyet, amely a XIII. század eleje óta a Kán nembeli suklósiak nádori ágáé. Ezek a Suklyosiak, vagy Siklósiaiak vetették meg a vár alapját is. A várat először 1204-ben említik, amikor Siklói Gyula baranyai és tolnai ispán a gazdája. A mai maradványok és a korabeli többi magyar vár hasonlósága alapján feltehezzük, hogy a vár alakja — amelyről biztos adatunk nincsen — a XIV. század végéig a Siklói család tulajdonában *szabálytalan alaprajzú belső-tornyos várként alakul ki*. Egyetlen kaputornya lehetett, melyhez a vár övező falának egyik oldalán egy helyiségsorból álló lakóépület (palota) csatlakozott.

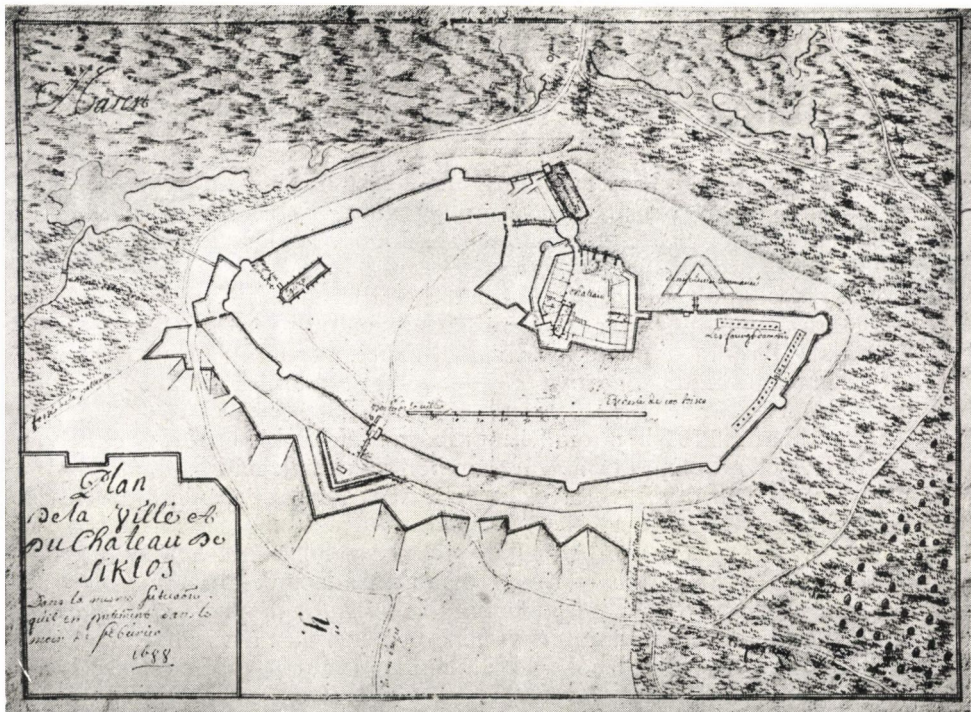
A Horváthi lázadásnak leveretése után Zsigmond a várat és birtokot 1387. IV. 13-i oklevele szerint a lázadásban részt vett Siklói-családtól elkobozta és a Kakas- és Pásztói-családnak adományozta. Majd a nagyhatalmú Garai-család, a volt birtokosoktól csekély kárpótlás fejében megszerezte a hatalmas birtokot. Ez a kor az, amely alatt a királyi kegyből nagyranőtt nagybirtok szervezetek a Nagy Lajos halála utáni trónviszályok idején a királyi hatalommal szinte egyenrangú hatalmakká alakulnak át.

Garai Miklós 1359—86 között macsói bán, nádor, horvát bán. Fia, Miklós 1387—1433 között macsói bán, horvát-szlavón bán, 1402-től 1433-ig teljes 31 éven át az ország nádora.

A csehországi politikájával elfoglalt és távollevő Zsigmonddal az ország szembe fordul, sőt a királyt elfogják. A Garaiak színleg a királyt fogságravetőkkel tartanak. A trónutódlás harcát felújító események azonban az országnagyokat

* A Megyei Tanács Igazgatási osztályának kezdeményezésére a vár először gondnokot kapott Németh Béla személyében. Majd megindult a tetők, nyílászárószerkezetek helyreállítása és sorozatosan a belső rendbehozása. A munkák nagyobb költség részét a Megyei Tanács, kisebb részét a Műemléki Hivatal fedezte.

meggondolásra készítették, s ebben a hangulatban sikerült enyhébb feltételeket kapni Garainak, aki kötelezettséget vállalt arra, hogy Zsigmond eddigi magatartását megmásítja. A főurak kezébe saját testvérét és fiát adta tuszúl, amivel szemben Zsigmondot az ő őrizetére bízták. Így került a király öt hónapra a Garaiak siklósi várába (1401. IV.—28 X.), ahol azonban az Istvánffytól említett 80 láb mély tömlőc helyett nyilván főúri ellátásban volt része. Siklósról Zsigmondot a Garaiak másik várába — a nemrég szerzett



I. kép. Siklós. Joseph de Haüy felmérése

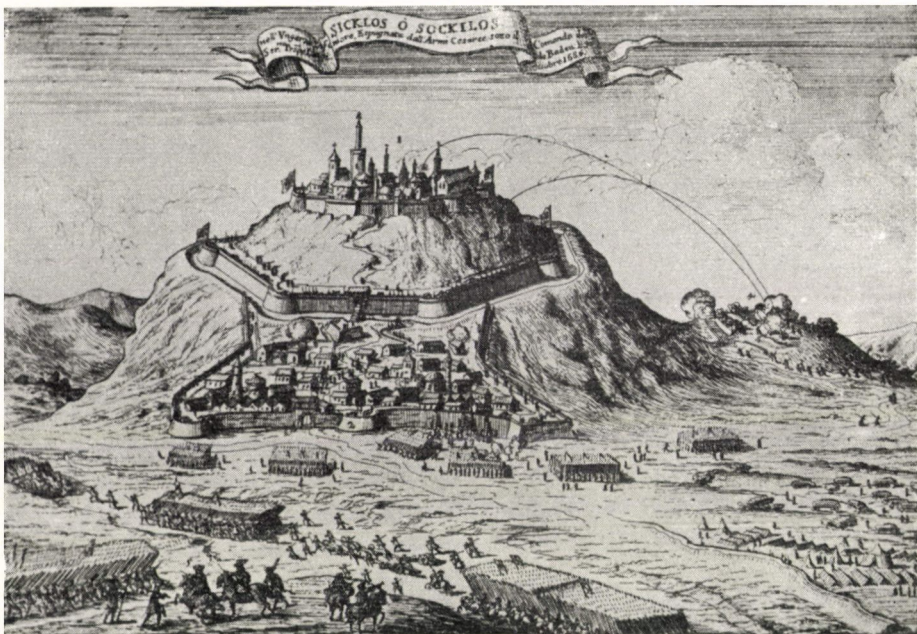
(1389) — Pápára vitték. Ide hívták össze az országgyűlést, melynek a király fogadalmat tett arról, hogy a jövőben az ország törvényeit megtartja és elfogatásáért a mozgalom résztvevőinek büntetlenséget biztosít. Ezt követően a főurak szabadon engedték, a király pedig a siklósi vár urát, Garai Miklóst az ország nádorává nevezte ki.

Teljesnek látszott a kiengesztelődés ; az összeesküvésben részt vettek is kaptak hivatalokat. De mindez csak szemfényvesztés volt, a helyzet igazi megoldását a siklósi várban készítették elő. Zsigmondot idehozva, itt kovácsolják Garai pártjának mindenre elszánt tagjai a később oly nagyhatalmú családi ligát. Itt kötötték meg azt az új ligát, amely szoros politikai és rokoni kapcsolatokat létesített Zsigmond és alattvalóinak egy csoportja között.

Zsigmond halála után, 1440-ben I. Ulászló nevében Hunyadi János ostromolja a siklósi várat, ahová a kis V. Lászlóval tartó Garai Miklós fia, László elzárkózott. Ismert tény, hogy a várat Hunyadi nem tudta bevenni.

De éppen ez a tény vezethet bennünket bizonyos feltevésekre a vár alakját illetően.

Siklós vára mai formájában annyira átalakított, hogy eredeti, vagy akárcsak XV–XVI. századi alakjának meghatározása egyelőre lehetetlen. Még az is kérdés, hogy a műemlék sok időt, költséget, nagy munkát igénylő tudományos feltárása és a vele egybekötött ásatás hozna-e ehhez elegendő eredményt, ha majd egyszer erre sor kerülne.



2. kép. A siklósi vár 1686. évi ostroma

Ezért kísérelünk meg minden körülményt értékelni ahhoz, hogy a siklósi vár XV. századi állapotát megközelítsük. Két tényből indulunk ki. Az egyik, hogy Hunyadi ostroma sikertelen maradt, a vár tehát nem lehetett jelentéktelen erősségű 1440-ben. A másik tény, hogy 1515-ben a Perényiek által hívott olasz építések, köztük az ismert Alessandro da Vedano már nagyobb védőműveket építenek Egerben és Sárospatakon. Ha az egri és pataki művek még nem is érik el a század nagy várépítési újításának, az olaszbástyának pontos mását, de lényegében megközelítik. Ezeknek is nagy a területük és az oldalozást több ágyú számára biztosítják.

Mint hogy Siklóson ilyen nagy területű védőművet csak egyet találunk (az is későbbi, a kápolna körül), az 1440-es ostromot nyilvánvalóan a ma is meglévő külső tornyos várrendszer háríthatta el, amely tehát ez időre készen állhatott. Ezek azok a védőművek, amelyek Vajdahunyad váránál a XV. sz. első felében megfigyelhetők. *Kerek, külső védőtornyok*, melyeknek lőrései elhelyezése is azokra emlékeztetnek.

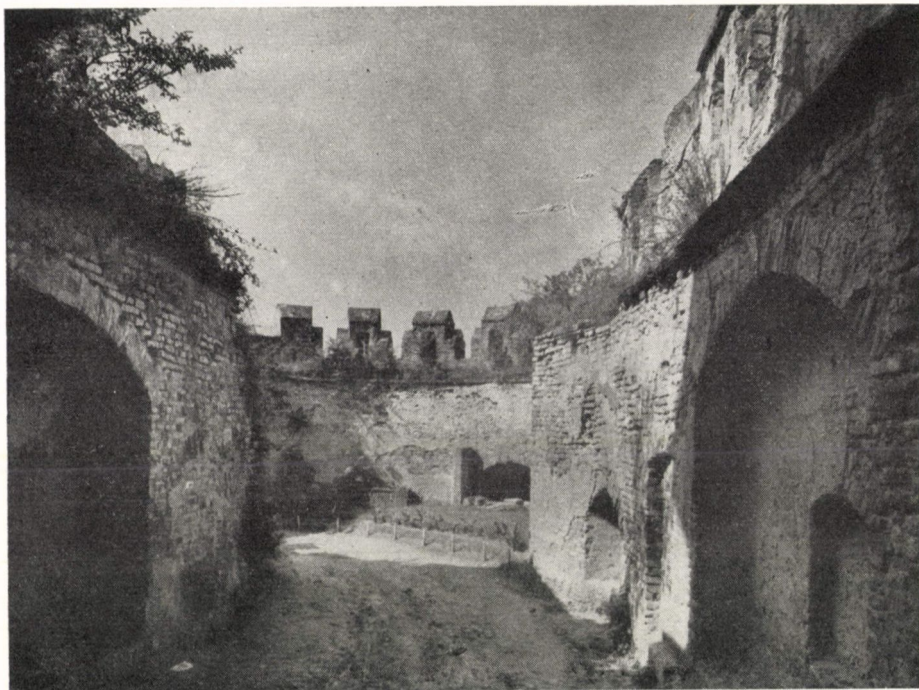


3. kép. Siklós a 19. század közepén



4. kép. A vár északi látképe

A Garaiak hatalma, anyagi ereje volt szükséges ahhoz, hogy a várat ilyen nagymértékben kiépíthessék, a főkapuját kapuvédő barbakánnal biztosítsák, amelynek a felvezető útja is hasonlít a vajdahunyadi vár bejáratához. A főúri udvartartás és a híres bencés apátság védelme indokolja a *várkastély* épületét övező *nagyobb területű várfalat*, amelyet ugyancsak, szinte szabályosan ismétlődő kerek külső tornyok erősítenek.



5. kép. A barbakán és a várkapu összekötő nyakfala

Készakarva mondtunk az előbb vár helyett várkastélyt. Ez lehetett ugyanis az az idő — a XV. század — amikor a Siklósiak vára a Garaiak várkastélyává alakult át. Úgy képzeljük el a folyamatot, ahogyan Budán játszódott le, Zsigmond friss palotájának építésével. Több hasonlóság lehetett az úgyszólván egy időben épített Pápai várkastély esetében is, amelynek egyik felét — mint valamikor a siklósi vár nyugati felét — „széles-víz” vette körül, és amelynek palotájáról csak annyit tudunk, hogy L-alakú és emeletes volt. Milyen kár, hogy a gótikus építészet e kiváló műemlékei nyomtalanul elpusztultak. Ha eredeti alakjukban állnának, akkor tárgyi bizonyítékokkal támaszthatnánk alá állításunkat, amely szerint a siklósi várat a Garaiak építették ki, nem a későbbi tulajdonos Perényiek.

Garai Miklósnak Cilley Annával kötött házasságából származott László fia 1432-től sok főméltóság viselője, 1447-től az ország nádora (†1459). Gyermekei Jób és Anna.

Jóbról nem sokat tudunk, csak annyit, hogy az óriási vagyon, fényes származás mellett sem vállalt közéleti szerepet. Egy 1478 évi okmány felsorol 40 helyiséget és egy várost, mint a siklósi vár tartozékait.

1482-ben Garai Jób személyében kihalt a család nádori ága. A vár királyi birtok lett és királyi adományként kapja 1515-ben Perényi Imre, aki a török



6. kép. A barbakán kapuja

fenyegető közelségében ki is javíttatja. A XV. sz. vége felé, Mátyás udvarával beköszöntő új építészeti stílus: az olasz reneszánsz ízlésével épít a váron Perényi és díszíti is azt.

A vár XV. századi építészetének legszebb kifejezője az 1956 évben helyreállított, gótikus ízlésben épült kápolnája, amely a századvég más főúri építkezéseivel tart rokonságot. Ilyen a Hunyadiak Vajdahunyadi (Hunedoara) — bár kisebb méretű — várkápolnája (1453), a Zápolyák gyönyörű csütörtök-helyi (1473), és szepeshelyi (1488) kápolnái, vagy a Bátori-nemzetség családi

kápolnájaként és temetkezéshelyéül István vajdától épített nyírbátori templom (1488). A vajdahunyadi típust követi az alaprajz. A függönyíves, nagy ablakok, a fényel elárasztott szentély és a halhólyag-rajzú hálóboltozat viszont a századvégre utalnak, a hajó fülkéjének 1956-ban feltárt falfestményei a század közepére. Az északi fülkében levő festmény Jóbót ábrázolja, megrendelője tehát hihetőleg az utolsó Garai, Jób (†1482), aki a kápolnát még gótikus ízlésben díszítette. Befejezése azonban már az új világ ízlését, a rene-



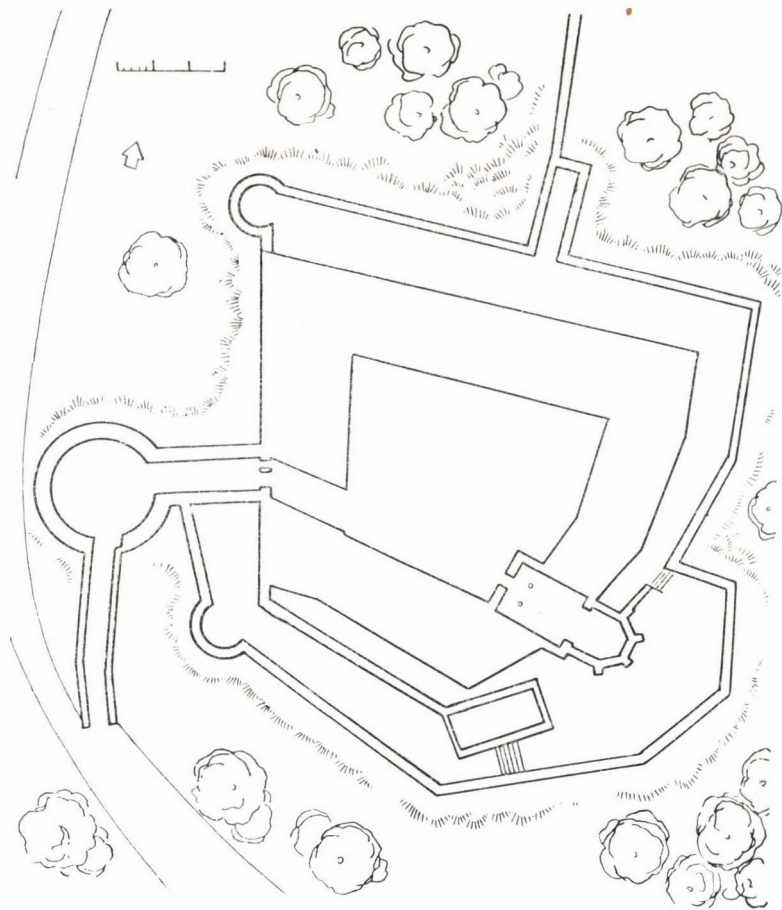
7. kép. Várudvar a kápolna bejáratával

szánszét hirdeti. Perényi Imre és második felesége, Kanizsai Dorottya, valamint a nádor első házasságából született fiai: Ferenc és Péter életük nagyrészét Siklóson töltötték. Perényi Imre halála után özvegye Siklóstra vonul vissza. Az ő nevéhez fűződik a mohácsi csatában elesett magyarok, köztük idősebbik fia, Ferenc, váradi püspök eltemetése. A birtokot Péter veszi át 1527-ben, aki ekkor koronaőr, később temesi főispán. Kanizsai Dorottya ekkor végleg elhagyja Siklóst és rokonaihoz a Sárvári várba költözik.

A Garaiaktól felépített várkastély talán megrongált állapotban maradt a Perényiekre, mert benne a kápolnát utóbbiak állították helyre és újonnan rendezték be. Nagyobb arányú építkezésre vall a sok reneszánsz kőkeret, a terasszal feltöltött falszoros egyik erőteljes kőkerete, a Perényi-címeres ajtóoromzat, kandalló, a kápolna oszlopai, pastoforiuma és oratórium-ablakainak díszes kerete.

Az építkezéshez — ahogyan Budán is történt és különösen a váraknál — ebben az időben olasz mestereket hozattak. A csak néhány évtizedes idő-

szakban is elég komoly építkezésbe kezdhettek Siklóson a Perényiek, amire a későbbi (XVIII. századi) átépítésekben másodlagosan felhasznált sok reneszánsz ajtó és ablakkeret-kövekből következtethetünk. A Perényiek azonban erősítették is a várat, erre vall az a *védőmű*, amelyet a kápolna szentélye körül ma is látunk, s mely olaszbástyás, ágyúlóreses elrendezésével készen áll az 1688-i felmérés idején, tehát a vár törökkézre esése, 1543 előtt készülhetett.



A siklósi vár mai helyszínrajza

Perényi Imre nádor a nagy építető főurak közé tartozik. Budán is van háza. Tudjuk, hogy 1515-ben veszi meg Márton fegyvermester házát a Szent Zsigmond (Szent György) utcában. Fia, Péter 1527-ben Sárospatakra költözik, 1538-ban pedig megszerzi Eger várát is.

A gazda Patakra költözvén várát Pécs és Simontornya váraival egy esztendőben, 1543-ban a török foglalja el. Nagy sereggel, sok ágyúval, Szulejmán szultán személyes vezérletével szállják meg Siklós erős, de hadiszerrrel rosszul ellátott várát.

Siklós visszavételére csak Buda visszafoglalása (1686) után került sor. A szétlőtt erősséget gróf Caprara Eneás császári generális kapta, aki kényelmes lakóhellyé akarta átalakítani. Egy részét földig lebonttatta és 1689-ben megkezdte a máig is fennálló hatalmas kastély építését, amelynek 1688. évi állapotáról a Joseph de Haüy császári hadmérnök által 1688. évben készített „Plan de la Ville et du Château de Siklós” feliratú megbízható térkép pontosan



8. kép. Szentélyhez csatlakozó feltöltött terasz

tájékoztat. A várnak ez a karlsruhei gyűjteményekben fennmaradt és a műemléki tervtárban fényképmásolatban őrzött, legrégebb ismert ábrázolása. A vár hosszú idő alatt fennálló helyzetére ad felvilágosítást ez a rajz.

Mint Budán, Siklóson sem épített, erősített a váron lényeges részeket a török, ezért az 1688-as rajz lényegében elfogadható a siklósi vár 1543 előtti állapotára is.

A rajz szerint a korábbi belső várat kerek külsőtornyos védőfal övezi, előtte vizesárok. Az árkon átvezető mindkét híd előtt *pajzsgát* alakú földvédőműveket látunk. Ezek és a várhegy délkeleti lejtőjén — a község felé — látható sáncművek feltehetően ekkor (1686—88) épültek ki, de ezekből a földművekből természetesen ma már semmi sem maradt.

Haüy térképén a belső vár nyugati szárnyán nem látunk a várfalon belül lakóépületet, mint a többi szárnyakon. A mai zárt udvar ez időben tehát nyugati (bejárati) oldala felől nyitott volt, ill. a várfalakon belül U alakban elhelyezkedő várkastély ebben az irányban nyitottan állt, a többi fal felé keskeny falszoros vette körül.

A belsővár bejárata előtt köralaprajzú kapuvédőmű, ún. *barbakán* volt. A várkapunak ilyen előretolt önálló védőművekkel: *nyakfalas-tornyokkal* való megerősítése Európában már korán, a XIII. századtól kezdve szokásos volt, ahogyan a francia carcassonnei vár példázza. Az ebből fejlődött barbakan — melynek neve (barbacane) is francia eredetre vall — célja, hogy az ellenségnek a kapu ellen irányuló merőleges támadását elhárítsa, minél inkább a védő-



9. kép. A déli falszorost erősítő védőtorny

fallal párhuzamos irányra kényszerítve. Ez a támadót hosszabb időre teszi ki a védők elhárító fegyvereinek. Európa többi részeiben azonban a barbakanok csak a XV. században terjedtek el. Bártfa barbakanja csak a XVI. század közepén épült. A siklói épültének ideje nem ismeretes, de Bács vára barbakanja és különösen a hasonlatos pécsi püspökvár máig épen álló barbakanja (Siklós átm: 8,20, falv.: 1,35; Pécs átm: 7,20, falv.: 1,35) a bártfainál korábbiaknak, XV. századnak látszanak, ezt támasztja alá kisebb alapterületük is.

Ez érdekes XV. századi védőmű — a hazánkban ritka barbakan — ismertetése után térjünk vissza a vár további alakulására. A Caprara által

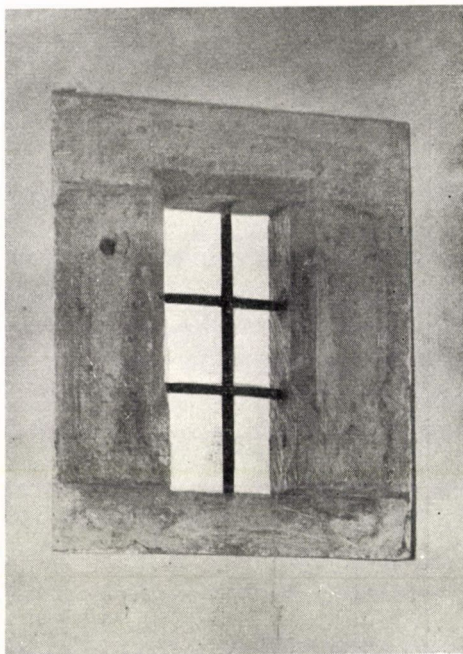
kezdt munkákban épülhetett ki a nyugati szárny, és pedig kapusoros nélkül, közvetlenül az övező várfalra. Ekkor épült az új szárny biztosítását szolgáló ÉNy-i külső kerektorony is, amely az 1688. évi térképen még nem látható. Caprara halálával (1701) a munkák félbeszakadtak. 1705-ben a várat Vak Bottyán ruccai foglalták el és egy évig tartották a császáriak ellen. A várkastély barokk-kori befejezése az új adományosok (1728): Batthyány Ádám gróf, ill. fia: Lajos herceg (†1765) nevéhez fűződik. Ennek emlékét őrzi a hercegi címer a barbakán külső kapujának szép barokk kerete fölött. Ekkor épülhetett a várkastély új emeletsora is, amely teljes egészében síkfödémmel készült. A korábbi épület alacsonyabb voltát bizonyítja a kápolna tetőszéke, amely a későbbi magas tetőszéken belül, attól függetlenül áll ma is.

Gazdája azonban nem lakik a várban és 1824-ben Szalay ír ugyan még egy fegyverházzal „melyben többféle bozogányokat, csákányokat, kardokat, puskákat, pisztolokat lehet szemlélni, nemkülönben nyergeket, fékeket...” de ugyanakkor elkeseredetten kérdezi: „Ki lakik most ebben a várban, mely hajdan híres nádoroknak lakhelye volt? Ki lakik ezen hős Bánok fészkeiben?... szomorú válasz lőn: egy Uradalmi Tisztartó.”

Az 1840-es években a vár ura Batthyány Kázmér, a haladó főnemesiség egyik vezető alakja, a Védegyelet város elnöke, aki 1847-ben megegyezik az előljáróságával az örökváltság felől. Korát megelőzve szabadítja fel jobbágyságait. A szabadságharcban Kossuth oldalán részt vállal, és a vár székhelyévé lesz a Dráva vidéki felkelő honvédségnek, köztük 900 siklóival. Batthyány Kázmér a szabadságharc előtt előbb a honvédséget szervező kormánybiztos, majd külügyminiszter. A fegyverletételkor elhagyja az országot (†1854. Párizs), vagyonát a kincstár elkobozza.

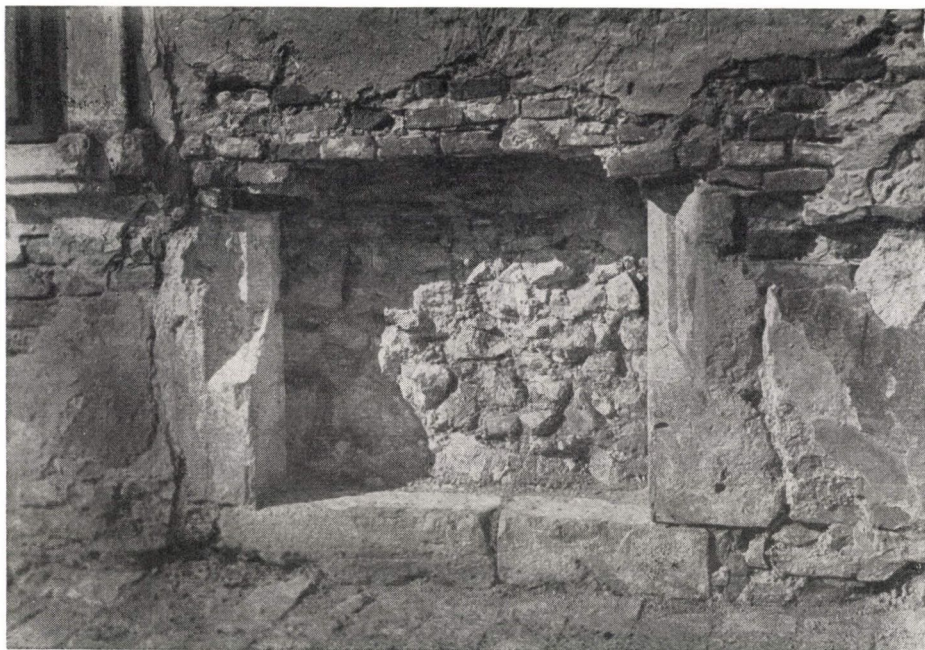
A kiegészítés előfutamaként, 1860-ban Batthyány Gusztáv gyermekei visszakapják a siklósi várat, amikor nagyobb arányú helyreállítást is végeztetnek. Ekkor *restaurálják* a gyüdi jegenesor tengelyében messze a várfal elé szökő oldalsó művet és a falkoronákon futó védőoromzatokat. A műemléki tervtárban Gerece jegyzékében két rajz szerepel Schultcz Ferenc építészttől (1861–62). Az 1862. évi rajz a barbakánt ábrázolja és a csatlakozó falakat, rajtuk hármassal, lépcsősen tagolt koronájú védőpártázatokkal, amelyek nálunk szokatlanok.

E lépcsős oromzatok ma körülfutnak az övezőfalak legnagyobb részén és itt-ott, alattuk régebbi rendszerű lönyílások befalazásai állapíthatók meg.



10. kép. „Zsigmond szobájának” gótikus ablaka

Valószínűnek tartjuk, hogy a lépcsős oromzatok Schulcz Ferenc restaurálásából származnak, aki Schmidt Frigyesnek volt tanítványa, a híres bécsi építész-tanáré, az új pécsi székesegyház építőjéé, aki e munkák vezetésére a nemrég Spanyolországból hazatért fiatal Schulczot ajánlotta. Így érthető a spanyol oromzat siklósi megjelenése. Az említett kiugró védőmű kilátószerűen végzett helyreállítása e munka idején készült, amelynek befejezését az erkélypadlóba vésett 1866-os évszám jelzi.



11. kép. Gótikus ajtómaradvány a terasz felé

1872-ben kitűnő régészünk Rómer Flóris járt itt és feljegyezte az építészeti érdekességeket.

Siklós várát a Batthyányaktól 1873-ban Benyovszky Lajos pozsonyi ügyvéd vásárolja meg. Halála után birtokát fia, Mórícz örökölte, aki később baranyai főispán lett.

A Műemlékek Országos Bizottsága irattári anyagából kitűnik, hogy 1907-ben a várfalak délkeleti terepe fölötti részét mintegy 60 cm magasan és 18 m hosszban bontásokkal veszélyesen meggyengítették. Már 1896-ban és 98-ban is panaszt tesz az uradalom, hogy a vár ez oldalán lakó cigányok bontják a falakat és ezzel azok omlását idézik elő. Az uradalom nem csináltja meg. Hol azt hozza kifogásul, hogy a helyreállítás a rongáló feladata, hol pedig azt, hogy a kérdéses falakat nem birtokolja. Jellemző, hogy végül is nem történik semmi, mert a többi magánterületet is érintő omladozó állapotú falak „fenntartási érdekeltisége csak bírói úton volna megállapítható”. Ezért a siklósi járás azt javasolja a megyének, hogy az összes régi várfalakat

„terjesszék elő a történelmi emlékek sorába leendő felvétel iránt, mert azoknak fenntartása egyéb módon biztosítottak nem látszik.”

A vár legutolsó helyreállítását Benyovszky Móricz végezteti (1927).

Végre 1929-ben műemlékké nyilvánítása is megtörtént. 1936-ban halt meg Benyovszky. Özvegye a várkastélyt 1944-ben a honvéd kincstárnak adta el. Az akkori honvédelmi minisztérium tervbevette az egész épület átalakítását tiszti üdülő céljára. Az átalakítási tervekkel ifj. Lechner Jenő építészt bízták meg és a munkát 1944. augusztusában megkezdték. Ennek során az északi terasz alatt boltozott helyiségsor készült, a keleti szárny emeletsorainak pedig lebontották válaszfalait és az udvar északkeleti sarkában volt lépcsőházat. Szétbontották a második emeleti részeket is. Az 1944–45 évi háborús események után a megrongált, gazdátlan vár tovább pusztult 1955-ig. Ekkor Baranya megye tanácsa végrehajtóbizottsága végre saját kezébe vette a vár sorsát, gondnokságot állított fel a vár őrzésére és évenként tekintélyes összegekkel fokozatosan végezteti el a műemlék állagbiztosítását, a Műemléki Hivatal útmutatásával és anyagi támogatásával.

A vár leírása

A ma is általában épségben álló várkastély három emeletsoros épület (földszint és két emelet), amelynek északi és keleti szárnyán a földszint helyiségsorát a külső falsorosban feltöltötték és itt a terasz az első emeleti helyiségekből nyílik. Nagy, szabálytalan négyszög alaprajzú udvara is teljesen egységes. Az udvar képe még legjobban megközelíti az épület eredeti állapotát. A kastélyszárnyak rendkívül vastag külső falát ugyanis eredeti állapotukban csak kevés nyílással képzeljük el. Ilyenek lehettek a külső falsoros falával takart, alacsonyan fekvő (mai földszint fölötti födém magasságában levő) kisméretű gótikus ablakok, amelyeket 1956-ban tártunk fel a kápolna szentélyéhez csatlakozó keleti külső falban. Ezek egy része egyszerű, élszedéses tagozású. Van azonban köztük pálcadíszes is. Ez a keskeny épületszárny, valamikor földszint + egy emelet (mindkettő alacsonyabb a maiaknál) lehetett a gótikus kápolnával együtt a műemlék legrégebb, gótikus faragványait tartalmazó része. A sekrestye melletti lépcsőházból nyíló, gótikus szemöldökgyámos, kőkeretes ajtó került elő 1956-ban a kutatás során, az egyik régi ablak befalazási anyagából pedig egy hatszögletű gótikus fejezet. A Garaiak idejében állhatott a déli épületszárny is, a földszinten keresztboltozatos és főleg az emeleten kolostorboltozatos, nagyméretű helyiségek sorával. A ter-



12. kép. Gótikus ajtórészlet

meknek is beillő szobákból kimetszett folyosó későbbi eredetét nemcsak a boltozatok árulják el, de egy átalakítási tervrajz is, mely 1826-ban készült (siklói várgondnokság). Kivétel az a kis folyosó-szakasz, amelynek reneszánsz, félköríves záródású ajtókerete van, benne az 1955-ben feltárt kisméretű élszedett, gótikus kőkeretes ablakocskával. Ez már akkor is ismert volt, és a rajz „Sigmundischer Kabinet”-nek jelzi. A hagyomány e szűkös helyiséget képzelte el Zsigmond őrzési helyének.



13. kép. Gótikus ablakmaradvány az északi homlokzaton

A szűk *falszoros*, amely a várkastélyt övezi, az északi és keleti oldalon — mint mondottuk — feltöltött teraszként maradt meg. A feltöltésre néző külső fal vakolt, benne ablakokkal, ami bizonyítja, hogy a gótikus korszakban, a Garaiak idején, a mai terasz még feltöltetlen falszoros volt. A kápolna kiugró szentélyét azonban egy nagyméretű *ötszögletű olasz bástya* veszi körül, amely ma csak kétharmad részében maradt meg, de hatalmas ágyúlőrései és az 1688. évi rajzból követhető eredeti elrendezése arra vallanak, hogy ez Perényi Péter idejében készülhetett, a Pataki lakótorony védelmére emlékeztető nagy olasz bástyához hasonló módon és kivitelben az 1530-as években.

A falszoros e helyen ma sincs feltöltve, hanem részben sokkal mélyebb, a barbakán felé eső térszintjéhez meredek rézsű, illetve kerti lépcső vezet le. Itt a szentély körül volt Kanizsai Dorottya kedves virágoskertje.

A mély falszoros csatlakozik a barbakánhoz, amelyből mindkét oldalán magas védőfallal takart folyosó (nyakfalas-elrendezés) vezet a belső vár kapujához. A barbakán összekötő folyosója mindkét oldali védőfalában két-

két ágyúlőrésel épült. A barbakánon magán körbe öt ágyúlőrés van, jelenleg valamennyi befalazva. Belső kapujánál — azaz az összekötő folyosó csatlakozásánál — lépcső vezet fel a barbakán felső védőfolyosójára, és pedig érdekes elrendezésben : mindkét oldalon. Ezek helyreállításra várnak. A barbakán eredeti védelmi szerepének elképzelését a befalazott lőréssek, az ide nem



14. kép. Pálcadiszés gótikus ajtómaradvány

való kert és a kőemlékek (késő római szarkofág) megnevezhítik. A barbakán külső kapujához — amelynek küszöbe a belső vár udvarával együtt emeletnyi magasságnál jobban emelkedik a külső vár szintje fölé — ívelt boltozott pillérsoron egyre emelkedő hosszú, egyenes *híd* vezet, amely a kapuhoz felvezető kocsí-úttestet hordja. A híd kapu előtti utolsó íve helyén valaha felvonóhíd volt. Az úttestet tartó csehsüvegboltozatok arra vallanak, hogy a híd is újabb keletű (XVIII. sz.), talán hasonló formájú régi híd helyén. A kissé rusztyikus barokk-stílusú kapukeret kőpárkányának képszékében a felvonóhíd kötelének vagy lánacának látható kis csigái ma is emlékeztetnek a helyén valaha volt középkori felvonóhídra.

A kapuzat barokk lizénás párkányos kiképzésű, sávozott kőkeret, fölötté a Batthyány hercegek domborművű címerével (1728 után), címerpajzsában fiait vérvével tápláló pelikán (egyház) és a szájában kardot tartó oroslán (a hit védelmezője) áll. A pajzsot a „Szt. István rend” láncá és hadiszerszámok övezik.

A barbakán és a külső várfal között valamikor nem vezetett fel út. Itt védőfalas, ágyúlőréses zárófal volt, előtte árokkal, a várfal sarkán négy-



15. kép. Gótikus szemöldökgyámos ajtókeret a lépcsőházban

szögletes külső toronnyal. A ma is álló, kőtoronyhoz csatlakozó téglafal újabb keletű egyszerű kerítés, amely kívül esik az egykori vár területén.

A belső vár kapuja kettős kiképzésű: gyalogos és kocsikapu, újabb, XIX. sz. közepéről való kovácsolt kapuszárnyakkal.

Egyszerű kőkeretes gyalogkapuján belépve magasívű félkörös dongával boltozott *kapualjba* jutunk, ahonnan balra a hatalmas, látványos méretű *pincébe* vezet ajtó. A pincerész csehsüveg boltozatai (XVIII. sz. vége) építést bizonyítanak. A kapualjban jobbra a *pincebörtönökhöz* vezet ajtó, majd nyitott ívvel nyílik a nagy *belsőudvarra*, amely meglepi a belépőt hatalmas méreteivel, zárt építészeti hatásával. Fokozza ezt az egyszerű kiképzésű, de arányosan osztott barokk ablakok nyugodt ritmusa. A reneszánsz köemlékek a siklósi

vár déli és keleti szárnyában vannak és a várkápolnában. A Perényiek keznyomát néhány ajtókeret és egy kandalló árulja el. Az ajtókeretek meglehetősen egyszerűek, másodlagos helyeken, amit hevenyészett illesztéseikből és a sarkokon a tagozatok átfordulásának hiányából lehet megállapítani.

Híres szép *reneszánsz kandallója* a déli épületszárny első emeletén található, annak keleti végétől számított második szobában. A fiókos dongaboltozatú szoba nincs már eredeti állapotában.

Ajtaja az épületszárny udvari oldalán végigvezető, 1826-ban épült folyosóról nyílik. Lehetséges, hogy itt is, mint Patakon, a nagyméretű helyiségsornak vastag külső fala eredetien zárt volt és ablakai az udvarra néztek.

Mészkből faragott kandallója egyszerű, világos szerkezetű, arányos felépítésű. A szemöldökkő sima szalagtagján vésett felirat: MISIT DEUS MISERICORDIAM SUAM SUPER ME — ET ERIPUIT ME DEMEDIO CATUL LEONUM DORMIVI CON TURBATUS. (Elküldé Isten irgalmasságát nekem és kiragadott engem az oroslánok körmei közül, míg háborgatva aludtam. 56. zsolt. 4—5). E feliratot is Zsigmondhoz fűzte a hagyomány. A legenda szerint, amelyet Bél Mátyás is említ, a kandallót, a király faragta volna siklósi fogsága alatt. Lehet, hogy a Perényiek valóban gondoltak erre, midőn a feliratot a kandallóra rávésették. A kandalló-nyílás párkányának képszerűt a Perényiek domborúan faragott címere díszíti. Két szárnyas madárláb között szakállas és lengő hajfonatos férfifejet látunk, mint Sárospatakon. Címerpajzsa mögül szalagvégek kandikálnak ki, a szalagok finomvonalúan elrendezettek és gombrafűzött bojtban végződnek. Faragásuk gondos és részletező, a bojtok szálai és a szalag gyűrődései mind érzékletesek. Érdeemes megfigyelni a címerkép koronájának motívumait, a spirálisok közé foglalt gombot, melyen váltakozva négyszirmú virág, vagy félhold alakú gomb ül. A kandallópárkány koronázó részének tagozataira emlékeztetnek. Többszörös olajfestését gondos restaurálás 1955-ben távolította el. Jeles darabja a kandalló annak a stílusáramlatnak, amely egyszerűbb, díszítetlen tagolásával hazánkban a firenzei iskola nyomán terjedt el.

A vár keleti szárnyának a várkápolna északi oldala melletti *lépcsőházában* az első emeleti padlószint fölött reneszánsz kő-ablakkeretet találunk másodlagos elhelyezésben. Zárt lépcsőházát a XVIII. sz-i építkezések során emelték, azelőtt itt az 1688-i térkép szerint az épületszárny előtt fedetlen, nyílt lépcsőzet volt, egészen úgy, mint ez időben a pécsi belső várban, a püspöki palotában.

Ma a lépcsőzet nemcsak az emeletre visz, hanem az egész keleti és északi épületszárny külsején, az első emeleten végighúzó nagy teraszra is, melynek



16. kép. Lefutó bordák gótikus lábazatai a siklósi várkápolnában

kerítését a lóréses várfal pártázatai alkotják. A *terasz* beépítése az épület és várfal közé ugyancsak a XVIII. sz.-ban történt. Keleti szárnyában a várkápolna szentélyének északi oldala mögött, a teraszra kivezető barokktagozású kőkeretes ajtó fölött másodlagosan félköríves, kőoromzatot falaztak be, melyet a Perényi-címer domborműve díszít. Nem itt, a barokk-korban vágott nyílás felett volt ez sem és feltehetően gazdagon tagozott párkány keretezhette. A konkáv karéjokkal körvonalazott ún. lófej alakú címerpajzs tipikus reneszánsz forma. Sima léccel szegett pajzsa szegre akasztott, csokorra kötött szalagon függ. Kisebb kifejezésbeli eltérések arra vallanak, hogy e címert más faragta, mint a kandalló felett. Említettük, hogy a várkastély *nyugati lakószárnya* a vár legkésőbbi része. E — kapubejárattól balra eső, mai gondnoki lakást magában foglaló — résznek csak külső határfalai épültek meg a XVIII. sz.-ban. Ránk maradt 1819. évi eredeti tervrajza (Riss von dem unausgebauten Trackte, Siklói Várgondnokság). Eszerint az egész szárny belseje, a kapualjtól az északnyugati sarokbástyaig új beépítésű, két helyiségsorával, és az udvar felőli folyosóval együtt.

Az udvar délkeleti sarkában nyíló *várkápolna* későgótikus épület. Szemöldökpárkányos, egyenes záródású, gazdag, gótikus kőkeretezésű bejárati ajtaja van, felette csúcsíves vakoromzattal. A gyámokon gótikus metszésű címerpajzsok vannak, de csak a baloldalin van címerkép, amely a Garaiak címerét: a keresztes országalmát tartó kígyót ábrázolja. Az ajtószárny barokk-kori, részben 1956-ban pótolta, eredeti, restaurált veretekkel. Belépve a kápolna bejárati (Ny.) homlokfalához tapadó karzat alá érünk. E karzat háromszakaszos, csillagboltozatainak kőbordái tagozott gyámokra ülnek, a belső tér felé pedig két karcsú oszlopra. Az oszlopok lábazata sarokleveles, (koragótika!) törzsük sudaras, a bordák felfekvése megoldatlan, mert fejezetük nincs. Mindkét oszloptörzsnek a szentély felőli oldalán a törzsből kifaragott reneszánsz címer látható (Perényi).

Kápolnánk belsőtere egyhajós, barokk fiókos dongával, keresztboltozatszerűen boltozott terem és hozzá gazdagon formált csúcsíves diadalívvel csatlakozó hálóboltozatos szentély, amely kelet felé fordul és nyolcszögletes alaprajzú. A kőbordákkal tagolt hálóboltozat padlószintig változatosan kiképzett, csavartdíszű, szépen faragott lábazataira lefutó bordái a szentély oldalfalait hét mezőre osztják. A szentélymezők mindegyikét 1 m széles és 7 m magas, középső osztósudaras, függönyíves ablak töri át, pompás megvilágítást adva a kápolnának. Két-két oldalsó lefutó borda mintegy 3 m magasságban, ugyanilyen hosszban megszakad. Itt valamikor négy szobor állt gyámokon, fölöttük baldachinnal. Sajnos nem maradt belőlük semmi. Az ablakok közül négyet teljesen eltakart a barokk-kori befalazás, a maradék háromban is kisebb, ormótlan asztalosmunkát falaztak be. Ezeket az 1956. évi restaurálás során kibontottuk és a megtalált csonkokhoz csatlakozó egyszerű formával rekonstruáltuk, hogy az ablakok új öloművegezése eredeti helyére, a kőhornyokba kerülhessen. A függönyíves ablakok záradékát talán gazdagabb kőrács díszíthette egykor, azonban a csupán egyetlen előkerült ablakborda nem adhatott a hét ablak eredeti formájának rekonstruálására kellő támpontot, azért választottuk az elkészült egységes, egyszerű rajzú ablakosztást, amely kissé merevebb voltával a rekonstrukcióra utal.

A kápolnában balkéz felől vájolt lizénadíszes reneszánsz pastoforium van (33 × 57 cm). A lizénák vastos könyöklőpárkányon ülnek. A rajtuk levő egykori párkányzatnak csak hevedergerendatagozata maradt meg. A kis

pastoforium összehasonlítva a pécsi, pesti csodás gazdagságú vörösmárvány pastoforiumokkal, nagyon szegényes. A pastoforiummal szemben fekvő oldalon nyert elhelyezést a ferences kolostor padlóburkolataként hátlapjával felfelé, fordítva használt, és 1932-ben véletlenül megtalált *Perényi-címeres kő*, amelyet



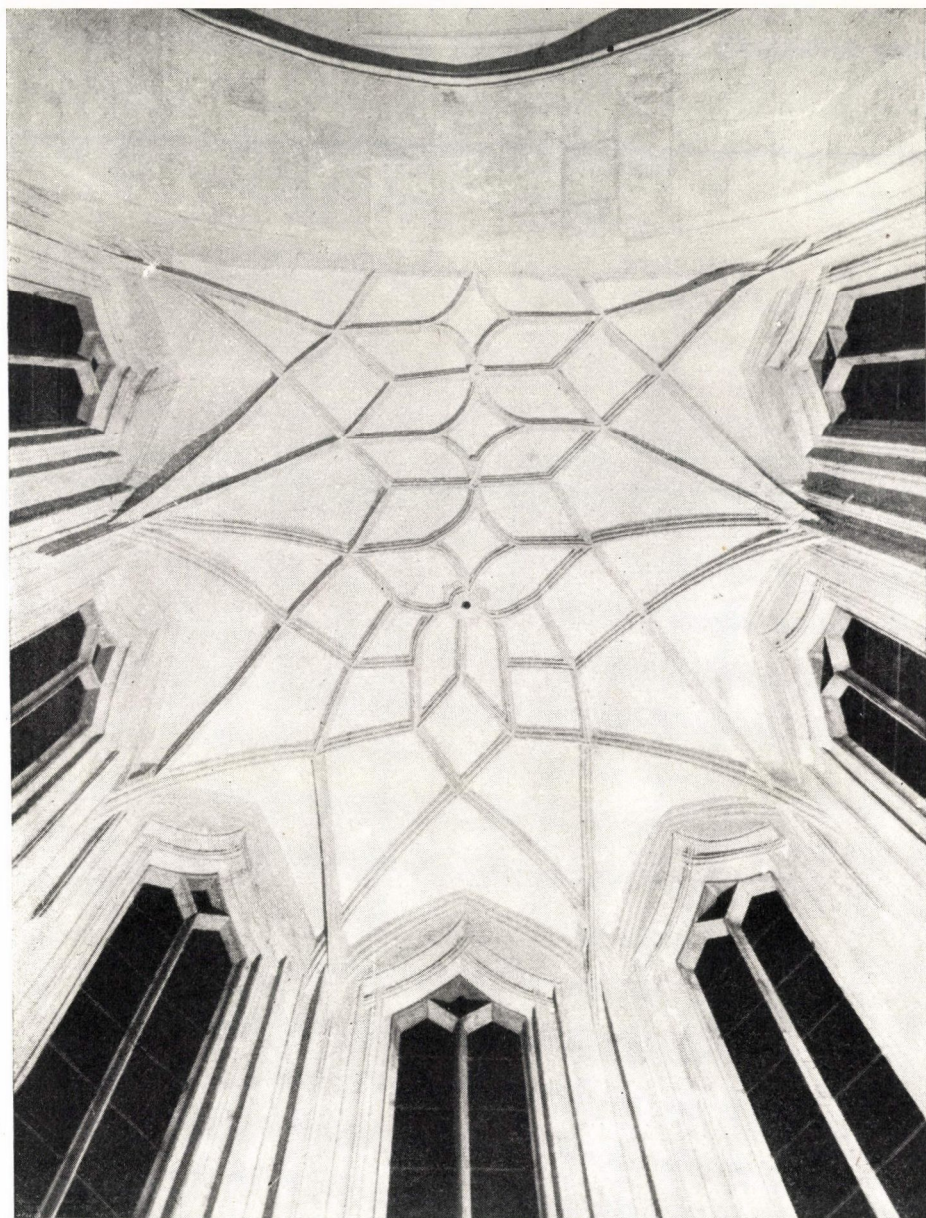
17. kép. Siklós, várkápolna reneszansz kórusmellvédje és emeleti nyíláskerete

a kolostor folyosóján falaztak be, de Virág Ferenc pécsi püspök úr engedelmével 1956-ban a várkápolnában méltóbb helyre és jobb megvilágításba helyeztük.

Cca. 1,20 × 1,20 m nagyságú, a 15 cm vastag fehérmárvány dombormű, amely Perényi Imre nádor címerét ábrázolja, névjelző felirattal :

EMERICVS DE PERÉnyi Comes Comitatus
ABAWIARIENSIS REGni Hungariae Palatinus.

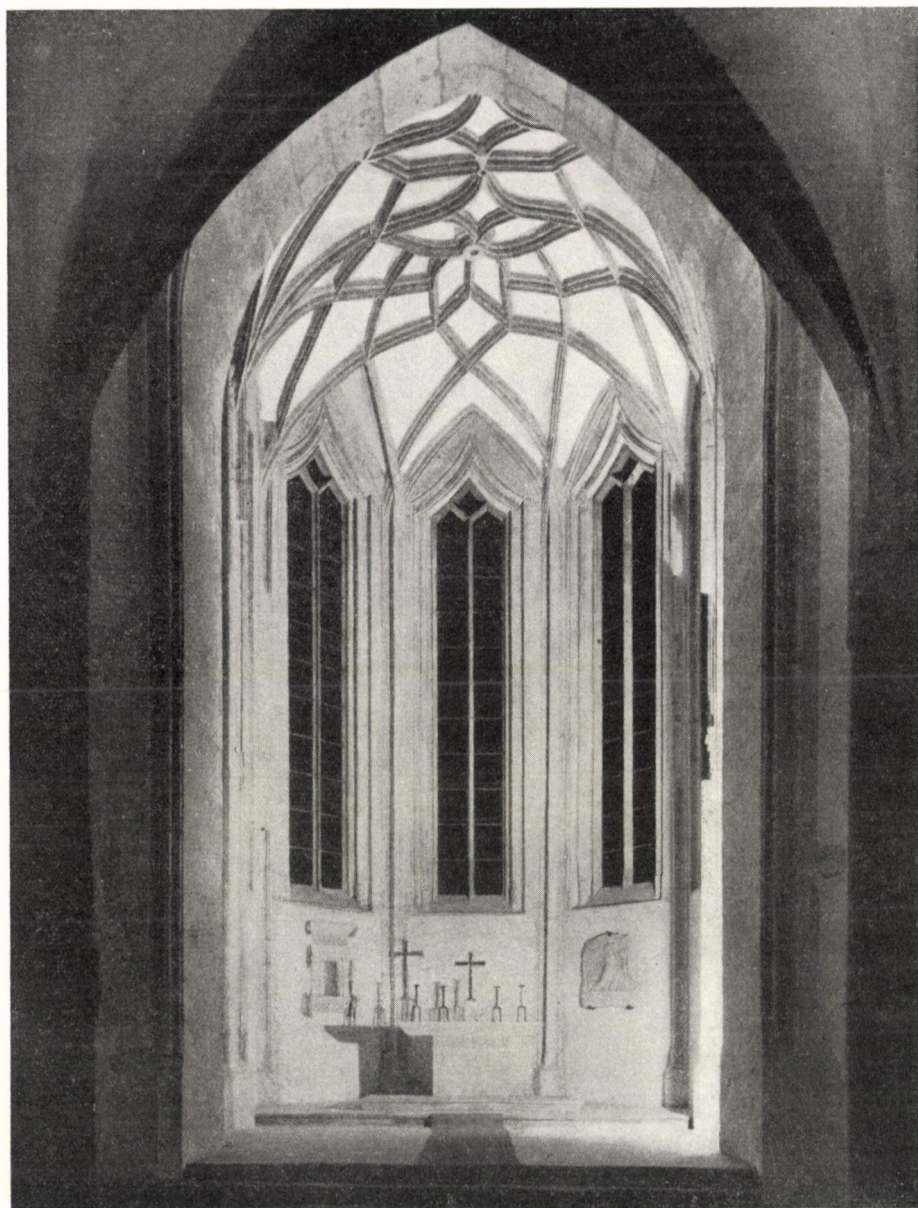
(Perényi Imre Abaújvármegye főispánja, Magyarország nádora).



18, kép. Siklós, várkápolna gótikus háló boltozata és függönyíves ablakai helyreállítás után

Faragásának kora 1515–19 között határozható meg. Valamelyik Perényi építkezést jelezhetette. Sírkő nem lehetett, mert a nádor sírköve Terebesen van.

A diadalívnél elhelyezett egyszerű barokk-kori szószék 1944/45-ben elpusztulván, nem került helyreállításra, csak a gótikus falba vágott háromgerenda he-

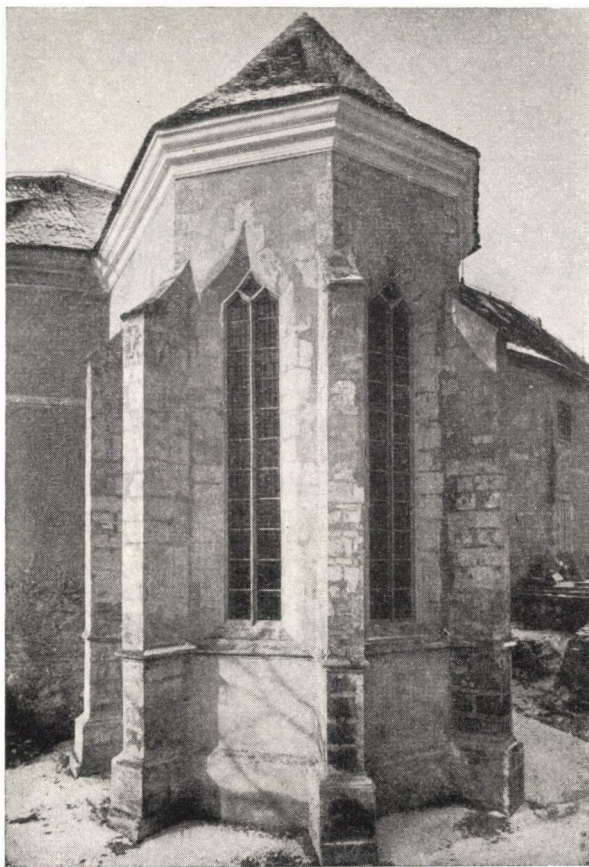


19. kép. Siklós, várkápolna a helyreállítás után

lyének pótlása emlékeztet rá. A templomhajó jobb és baloldalán legújabbban feltárt XV. sz.-i *falfestményekkel díszített fülkék* vannak, körszeletíves záródással.

Félkörívnél nyomottabb, boltozatszerűen falazott, a 60 cm mély *baloldali fülke*, derékmagasságon felül festett. A festés a hátsómező főjelenetén kívül

a boltív két oldalának és mennyezetének 6 cm vastag vörös színű sávval keretelt mezőire oszlik. A jobboldali mezőt átmetsző pálcákkal keretezett kék színű elmosódott növényi dísz határolja. E keretben várépület sarka látszik, egyik oldalán szürke-fekete-fehér gótikus mustrájú mezőben, vörös festett keretben pálcarácsos ablak, alul lábazat, fent egyszerű védópártázat, alatta hengeres párkány látható. A várépület sarkán túl félköríves egyszárnyú kapu



20. kép. A helyreállított várkapolna

látszik, sárgára színezve, gótikus ajtópántokkal és ugyannerre az oldalra (!) festett zárral, szürke színekben. Az ajtó fölött három kicsi nyílás van. A festmény vakolata alatt itt-ott kilátszik egy korábbi festményt hordozó vakolatréteg.

A fülke baloldala minden alakos vagy ornamentális ábrázolás nélkül egyszínű sárga, rótmárványt utánozó vonalkázással. A fülke mennyezete sötét-kék színű, benne hatágú csillagocskák az égboltot ábrázolják. Közepén ovális alakú hullámvonalban csipkézett (felhőkörvonal, kagylókkal díszítve) világoszöld (?) színű keretben az Atyaisten képe, jobbkézét áldásra emelve, balkezé-

ben világalmával (sárga), amely alól írásszalag fut ki: (e)go sum domin(us) (én vagyok az Úr) felirattal.

Az istenalakot borító köpeny kétfelé nyílik és bő hullámokban omlik karjaira, egyik vége pedig a kereten át lecsúng. A köpeny kívül vöröses, belül zöld. Az alatta levő ruha szürke. A fej körül köralakú sárga (arany) dicsfény.

A leírt mezőktől körülvevett középső kép a sebektől borított meztelen testű, csak fehér ágyékkötővel takartan fekvő Jóbot ábrázolja, különös gondal



21. kép. A helyreállított szentély külső részlete

megrajzolt, szépen elrendezett szakállas és hajfürtös fejét lángos dicsfény övezi. A sziklán és szalmán fekvő alak balkezét mellére fektetve, jobbkezeiben írásos szalagot tart: d(omi)n(u)s dedit d(omi)n(u)s abstulit sicut d(omi)no placuit nom(e)n d(omi)ni sit benedictu(m). (Az Úr adta, az Úr elvette, legyen áldott az Ő neve.) felirattal. A kép jobboldali egyharmadát elfoglaló Jób fekvő alakjához járulnak a baloldalt és a kép közepét benépesítő álló alakok. Köztük az előtérben három alak látható. A Jóbhoz legközelebbi rövid derekú, hosszú zárt szoknyás nőalak (vár úrnője), a középkor jellegzetes viseletében. Mögötte zöldszínű, prémmel bélelt papi köntösben, szerzetesi kámzsával és hajviseletben, tonzurás, szakállas egyházi férfi (prior?), majd főúri viseletben álló fér-

fialak (a vár ura) bíborszínű, térdigérő, prémmel bélelt köpennyel, övvel, kucsmában, dús, göndör fürtökkel, nyírt szakállal és bajusszal. A három alak karmozdulatai és kéztartása az ábrázolt képpel vannak ikonológiai összefüggésben. A szerzetes és főúr között egyéni ábrázolású kopasz férfifejet látunk, aki a főúrra néz. A Jóhhoz járuló, előtérben álló csoport és Jób között a sötétkék háttérben szürkén és feketén bontakozik ki az ördög alakja, kaján



22. kép. A baloldali fülke falfestménye (1450 táján)

arckifejzéssel, hosszan kiöltött élénkvrös nyelvvel, vörös fülekkel és összehajló fekete szarvakkal. A nőalak fölött elmosott írásszalag vehető ki. A festmény stílusa XV. sz. eleji lombard iskolára vall, mely itt, még elkésve sem lehet — Genthon István véleménye szerint — 1450-nél későbbi. Jób ábrázolásából kézenfekvő volt feltételeznünk azt, hogy a főúr az utolsó Garait, Jóbót ábrázolja. Az ábrázolás stílusának korábbi időszakra utalása viszont felvetheti a főúr személyeként Jób atyját, Lászlót és feleségét, akik valamilyen okból kifolyóan szerepelnek a bibliai Jóbbal kapcsolatban, akiről fiúkat is elkeresztelik.

A fülke derékon alul félig befalazott, amire az eredeti vakolatok nyújtanak támpontot. A különös elrendezés és a csak felében mélyített fülke hátfalának díszítetlensége feltehetően a fülkéhez fűződő egykori liturgikus szokással lehetett kapcsolatban.

A kápolna szembenlevő — *jobboldali* — *fülkáját* kissé nagyobb méretűnek látjuk az előbb leírtnál. Az oltár felőli alsó része ugyanúgy befalazott, mint



23. kép. A jobboldali fülke falfestménye. Alsó réteg: Szent László király. Felső réteg: Szent apát

amazé. A képek elosztása is egyezik. Még abban is, hogy a bejárathoz közelebbi oldalfal itt is díszítetlen. A márványutánzatú rajznak különös érdekessége a benne előforduló több játékos fej-vázlat. Alsó részében kis fülke van.

A fülke baloldala a „Fájdalmas Krisztust” (Vir dolorum) ábrázolja seb-helyeivel és kínzatása eszközeivel, (karjai között korbáccsal és náddal, háta mögött kereszttel, benne a szögekkel, töviskoszorúval és INRI felirattal. A szép férfifejet gondosan festett szakáll övezi és kereszttel díszített dicsfény. Derékvonalon eltakarja alakját a nyitott márvány-sírláda. Utóbbi lila, a

háttér testszínű, a kereszt sárga és erezett, a test zöldes árnyalatú, barna hajjal és szakállal. A dicsfény sárga, benne piros kereszt. A fülke mennyezeti mezeje sárga és fekete. Plasztikus festésű keretben, bordó alapon, sakktábla mintában zöld levéldíszes, közepén kerek keretben négylevelű lóhereívben dicsfényvel övezett bárány (Mégváltó) képe.



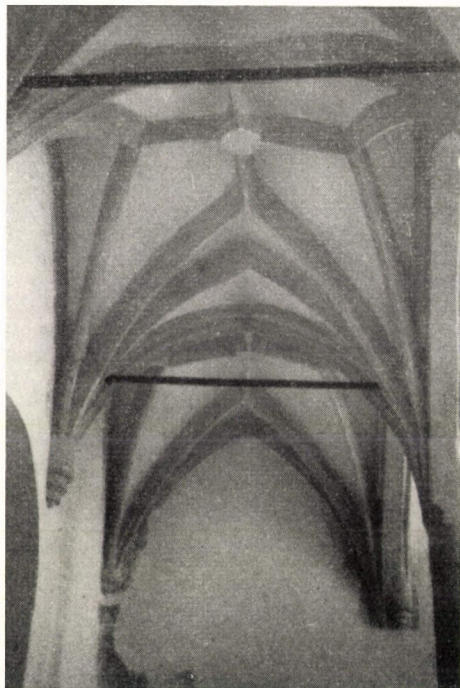
24. kép. Reneszánsz címert a kápolna másik kórusoszlopáról

Hátsó falának nagy képe a fülke megszükitésének idejéből, újabb korból származik, de még ennek az újabb képnek is túlnyomóak középkori elemei. Gazdag ornamentális keretben és ugyanilyen gazdag festett díszű háttér előtt két álló alakot ábrázol. A baloldali király, (Szt. László) koronával. Jobbkezeében bárdot, balkezeében pajzsot tart. Fürtös hajviselete, szakálla különös gonddal rajzolt. Vörös köpenye zöld bélésű, alatta inggel. A jobboldali szent alakjából kevés maradt meg. Feje tonzurás, szakáltalan, jobbkezeében pásztorbot tart (apát?).

A kép alatt az első állapotnak megfelelő kép részei látszanak. Itt a jobboldali, páncélos, bárdos, kettőskeresztes, pajzsos alak lesz Szent Lászlóé.

Itt leírt két különösen szép festményünk hazai gótikus festészetünk leg-szebb darabjai közé tartozik. A századok óta takaró elfalazás alól szerencsésen, aránylag igazán épen, üde színekben bukkantak napvilágra és Kákay Szabó György gondos munkával konzerválta őket.

Visszatérve a belépéskor leírt karzathoz, ennek reneszánsz mellvéd-korlátja kis építészeti remek. Jó példája annak, hogy a szépségnek nem feltétele a gazdagság. A tojássorokkal díszített fejű, vájatos törzsű négyzetes



25. kép. A kórust tartó boltozat

pillérecskék között két-két karcsú, egyszerű tagolású, végtelen finomvonalú báb váltakozik. Az egész korlátnak enyhe lábazati és erősebb tagolású könyöklő párkánya van.

A karzat stílusának és vele az egész kápolna stílusának kettőssége a Garaiak 1482-ben történt kihalásával és ezzel az építkezés megszakadásával függ össze. Az ezután következő 33 év alatt a vár úgyszólván gazdátlan volt. Az új tulajdonos Perényiek azután a reneszánszot karolták fel.

A karzat előtt a kápolna baloldali falában gazdag reneszánsz-díszű nyílás-keretet látunk (2,45 × 3,50 m). A pilaszterekkel keretelt mezők Krisztus kínszenvedésének eszközeit ábrázolják. Fenn egy-egy angyalfejecske áll a szalag lóg le, amelyre egy-egy csokrot kötöttek, és ezen függenek a passio-eszközök. Nem követnek esemény-sorrendet, csak térkitöltő díszként használta fel őket szobrászuk.

A pilaszterek egykori fejezeteire nincs támpontunk, de a tagozott koronázópárkány kijelöli pontos helyüket. Tagozott könyöklőpárkányon állanak, amelynek S-tagját finoman alakított akantuszlevelek díszítik. Az alsó párkány a pilasztereknek megfelelő, domborműves díszű lizénákon fekszik, amelyek sima kötényt kereteznek. A legalsó összefogó párkány alatt két jellegzetes reneszánsz gyám van, toszkán fejjel, amilyen Szakmári György Pécs-Tettye palotájában a kápolna boltozata alatt is volt. Itt a gyámok kissé szervesetlenül — nem a súlypontban — ülnek.



26. kép. Perényi Imre nádor feliratos köve

Emeleten általában a templom építtetőjének, vagy kegyurának családi helye, ún. oratóriuma szokott lenni. Itt is ez lenne a legkézenfekvőbb gondolat. Igaz, hogy ez a szentélyben szokásos, itt azonban a szentély szabadon áll és a templomhajóhoz csatlakozó lakószárny megmagyarázza ilyen elhelyezését.

Már Szőnyinek is feltűnt azonban, hogy a pastoforium szentélyben látott szegényes kiképzése mellett, milyen gazdag ez az emeleti nyílás. Ezért nem oratóriumra gondolt, hanem valami más célú helyiségre, amely Krisztus kínszenvedésével valamiféle összefüggésben van. Magyarozatát mi is elfogadjuk. E szerint egykor Tolna megye déli részén, a Sárvíznek a Duna egy mellék-ágába torkolásánál, Bata községben valamikor bencés apátság állott. Az 1539-ig fennállott apátságnak nagyhírű ereklýje volt.

II. Ulászló király 1512-ben Perényi Imre nádort tette meg a bátai monostor kegyurává. Már ő erőszakoskodott a bátai szerzetesekkel. Halála után

pedig fia, Perényi Péter (1502—48) fegyvereseivel megtámadta a kolostort, az ereklyét sajátkezűleg elrabolta és siklósi várába vitte. A várkápolna emeleti jelképes-díszű kerete tehát a bátai ereklye siklósi elhelyezésére épült a Perényiek alatt, éspedig e szerint 1519—21 között, ami a keret készítésének pontos dátumát adja. Egyben bizonyíték arra is, hogy a Perényiek itt Imre halála után is építettek.

Bizonyára ezt a keretet is, a többi reneszánsz kővel együtt a Szakmári György által Pécsre telepített olasz kőfaragók és műhelyük tagjai faragták. A várkápolna és a felsorolt reneszánsz emlékek a magyar későgótikus építészeti és szobrászati kiemelkedő műemléki értékei.



27. kép. A siklósi vár a helyreállított kápolnával

A várkastély homlokzatai

Siklós várkastélya nyugati épületszárnyának külső fala közvetlenül a belső vár falán emelkedik. Ezen az oldalon tehát nem találjuk a többi oldalon levő előudvar vagy falszorost. E védelmi berendezést feleslegessé tette itt a várfal rendkívüli magassága, továbbá az, hogy egyik sarkán a fal elé külsőtorony ugrik, a másik oldalon pedig a barbakán. E védőművekből a nyugati falat védők könnyen keresztttűz alatt tarthatták.

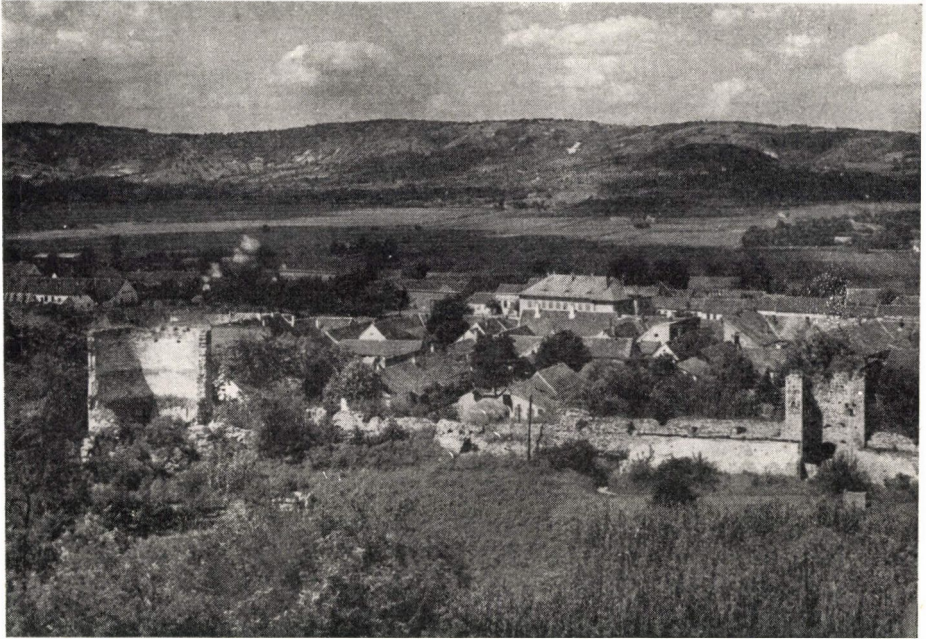
A *nyugati homlokzat* nyílás nélküli, mintegy 7 m magasságú lábazon három emeletsor, 11 nagyméretű, egyszerű, simakeretű ablakkal, az első emeleten füles kereteléssel, a homlokzat két sarkán kváderezéssel. A homlokzatot tagolt főpárkány koronázza. A tizedik ablaktengelyben van a bejárati kapu, amelynek kőkerete félköríves, és kis gyalogbejárati ajtóval kapcsolt.

Az *Északi homlokzata* két emeletsoros (földszint + emelet), az övező védőfal koronamagasságáig feltöltött terasz-szerű falszorosra néző és vele egy szintben

álló földszinttel. E homlokzatnak 13 ablaktengelye van, és választósávja egyébként olyan, mint a nyugati.

Déli homlokzata három emeletsoros, hat ablaktengellyel, a második és harmadik emeletsoron füles ablakokkal, egyébként, mint az északi homlokzat.

Keleti homlokzata két emeletsoros, olyan, mint az északi homlokzat, de 1—K—8 ablaktengellyel, ahol K a kápolna félnyolcszögű szentélyét jelenti, sarkain magas, osztópárkányos, lábazatos támpillérekkel, a szentély falaiban hét függönyíves középső osztósudaras, gótikus ablakkal.



28. kép. Kilátás kelet felé

Külső vár

A vár nagyjából ovális alakot mutató, sokszögletű alaprajzú, tágasabb fennsíkon emelkedik, annak egyik oldalán a belső-várral, amelyhez csatlakoznak a fennsíkot köröskörül övező, nagyrészüben még ma is ép falak. A belső és külső vár ösrégen leggyakrabban szokásos elrendezése ez, amelyet más várainknál is megtalálunk, így Pécssett, Pápán, Győrött, stb.

A külső várfal sokszögletű. Szögletein kerek alaprajzú külső védőtornyokkal, amelyek többemeletes beosztásúak. A sarokvédőművek belső oldala nyitott volt. Azért építették a védőtornyokat így, nehogy ellenséges kézre jutásuk esetén a támadók további hadműveleteikhez a védők ellen felhasználhassák őket. Alsó emeleteikről csak az oldalfalak felé nyílik egy-egy lőrés. Fölöttük levő emeleten, amelyen a fagerendás födém nyomai jól látszanak, sugarasan kifelé három lőrés helyezkedik el. E fölött újabb emeletfödém nyomai vannak, de az ágyúlőrések, vagy mellvédek formája ma már nem

állapítható meg. Legerőteljesebb e művek között a vár északi csúcsán levő külsőtorony, amelynek több lőrése befalazott. A védőtornyok ágyúlőréseinek elrendezéséből azt látjuk, hogy a messzebbhordó ágyúkat a felső, a közeli célpontokra tüzelőket az alsó szintre helyezték. Ez megfelelt a kor kezdetleges tűzér-ballisztikai követelményének. Az ágyúk ez időbeli rövid lőtávolságánál ugyanis szerepet játszott még az is, hogy azokat milyen magasra helyezik. A távol-védelem (ostromágyúk elhárítása) és a közelvédelem (falak oldalozása a megmászás elhárítására) szétválasztása azonban a siklói tornyokat igen érdekessé teszi. E típus legfejlettebb példáit látjuk bennük, amely a nagyterületű későbbi külső védőművekre, a rondellákra, bástyákra való áttérést közvetlenül megelőzte. Építési koruknak az 1460—1520 közötti idő felel meg.

A siklói vár falait kívül mély, nagyon széles árok övezi. Azt lehet mondani, köröskörül aránylag ép állapotban, csak nagyon elhanyagoltan. Sok helyen az árkot omladék, szemét töltötte fel, csak a Kossuth tér felőli oldalon foglalták el a városi lakóházak kertjei a várárok területét. Máshol az övező kertek csak az árok egykori külső partjáig, vár-nyelven, ellenlejtőjéig érnek.

A várfal északi oldalán egymáshoz közel három félkörös külső alaprajzú külsőtorony áll, amelyek az eredeti állapotot idézik vissza.

*

A több éve folyó helyreállítás során elkészültek a tetőszék és a nyílászárószervezetek munkái, az ún. „nemesi börtön” helyiségeinek, a Perényi-féle kandallónak helyreállítása, kandallós szoba és ehhez esatlakozó boltozatos terem sor restaurálása, valamint az első emelet többi szárnyában a képzőművészeti kiállítás és az alkotóotthon helyiségsorai.

Legjelentősebb volt a gótikus kápolna helyreállítása és a vele egy szinten, a sarokban álló nagyterem kiszabadítása, a rekeszelőfalak elbontása, és új padló fektetése útján.

A kápolna ablakai kőrácainak és a pastoforiumnak kiegészítése Szakál Ernő szobrászművész, műemléki restaurátor terveit, és Áspán László művezető gondos munkáját dicsérik.

Baranya megye Tanácsa foglalkozik a falakkal övezett vár-fennsík kertészeti rendezésével is, és ezzel jeles történeti és építőművészeti műemlékünk méltó környezetének kialakításával. A várépület teljes egészének célszerű felhasználására és a környezet rendezésére az Országos Műemléki Felügyelőség megbízására a Városépítési Tervező Vállalat készített tervjavaslatot (1957).

J E G Y Z E T

A siklói vár történetével a múlt század eleje óta sokan foglalkoztak. Boday Ferenc (1820), Bayer (1822), Strázsay János (1823) után bővebben ír róla Szalay Antal (Siklósról, Tud. Gyűjt. 1824. XII. 19.). Rövid említését találjuk Bél, Matthias: *Notitia Hungariae novae* . . . és Hunfalvy J.: *Magyarország és Erdély képekben*. (Darmstadt, 1860. II. 396).

Műemlékeit először Schulcz Ferenc építész rajzolja (1861) és Rómer Flóris (1872), mindkettő rajzai az Országos Műemléki Felügyelőségnél. Említve: Gerecze Péter: *MOB. rajztári jegyzék* (Magyarország Műeml. Bp. 1905. I. 215.), majd Szőnyi Ottó írja le: (Ismeretlen siklói renaissance kőemlékek. *Magy. Műv.* 1933. 169.). A század végén Várady Ferenc foglalkozik vele (Baranya múltja és jelene Pécs, 1896. II. 302—309.).

A várépítésre, vár kialakulására vonatkozóan Varju Elemér: *Magyar várak* (Bp. é. n. 150. o.) c. könyvében találjuk rövid leírását, a hazai várépítészet fejlődésének