

## WEBER ANTAL

A nemes, fegyelmezett ízlésű Weber Antal egyike volt a magyar eklektika legkiválóbb építészeinek. Ybl Miklós is nagyrabecsülte tehetségét, baráti viszonyban állott vele, őt nevezte meg halála esetében utódjául a budapesti Operaház építkezésénél. Castor és Polluxnak hívták őket. 9 évvel volt fiatalabb Yblnél, viszont másfél évvel előtte, 1889. augusztus 4-én költözött el az élők sorából. Ő is a romantikával kezdte. Ilyen stílusú vidéki kastélyai a legjelentősebb magyar főúri otthonok közé tartoztak, majd a neoreneszansz hitvallója lett, ezt az irányzatot követte megalkuvás, engedmény nélkül élete végéig. Nem jutott neki feladatul annyi középület mint Ybl Miklósnak, de magán-építkezései is a régi nagy mesterek szigorú művészetén nevelkedett, tartózkodó formaeszményét bizonyítják.

Weber Antal 1823. október 9-én született Pesten, atyja, József jó nevű bádogos mester, ő szerelte a régi Nemzeti Színházban az első gázvezetékét.<sup>1</sup> 20 éven keresztül a Zsibárus- (Párizsi) utcában volt boltja, kirakatában páncélos vitéz alakja állott, amely hozzátartozott a hajdani belváros jellegzetességeihez. Antal itt járt a kegyesrendiekhez, majd 1835-ben a városi rajziskolába lépett, ahol 4 évig tanult Landauer vezetése alatt. 1839-ben Hild József mellé került, az esztergomi Bazilika építkezésénél működött mint munkavezetőelőmunkás. Hild ajánlólevelére Bécsbe megy, 1842 szeptember végéig néhány építkezésnél itt gyakorlatilag, mint kőműves dolgozik. Abban az időben az építészeknek el kellett sajátítaniuk a falazás, a boltozás gyakorlati részét is, csak így vették fel őket az építőmesteri céhbe, amely a tervezők fölött is uralkodott. Ugyancsak Hild ajánlatára, aki tehetségét fölismerte, Bécsben beiratkozik a Képzőművészeti Akadémia építészeti osztályára először, mint „frekventáns”, 1942-ben pedig mind rendes hallgató. Két évig ösztöndíjas, elvégzi az Akadémia három éves tanfolyamát és 1845-ben hagyja el a főiskolát. Az elméleti segédtudományokat is elsajátítja, 1846 júliusáig az ottani Polytechnicum matematikai előadásait hallgatja. A svájci származású Peter von Nobile, a bécsi klasszicizmus legkiválóbb építésze annyira megkedvelte a fiatal Webert, hogy Bécsben akarja marasztalni, de ő hazatér, hogy itthon gyümölcsöztesse tehetségét.

Első munkája egy valószínűleg még klasszicisztikus ízlésű nyaraló volt a budai Szabadság-hegyen. Hild és Nobile ezt a stílust nevelték bele. Az

<sup>1</sup> Építési Ipar 1886. évfolyam X. 491. o. és a Budapester Bauzeitung 1889 augusztusi szám.



itthoni forradalmi mozgalmak azonban őt is magával ragadják, 1848-ban beáll honvéddnek a Zrinyi-zászlóaljba<sup>2</sup> és végig küzdi a szabadságharcot. A tragikus vég után egy ideig bujdokolni kénytelen, a pangás ideje alatt 1850-ben építészetet tanít. 1853-ban vezeti oltárhoz a nála három évvel fiatalabb Lotz Erzsébet Paulinát és Károly révén is fennmaradnak a bécsi művészvilággal való kapcsolatai.<sup>3</sup> Még 1851-ben tervezi *Orczy Lőrincz gyöngyösi birtokának gazdasági épületeit*, és 1866-ig számos vidéki kastélyt épít, alakít át romantikus stílusban.

Köztük kétségtelenül a legkiválóbbat, a *vörösvári* (jelenleg a Burgenlandban) emeletes *Erdődy-kastélyt* 1862-ben fejezi be.<sup>4</sup> Inkább román és keleti motívumokat, mint gót elemeket olvaszt össze benne reneszánsz fölfogással. Az épület hatása mozgalmas, áttört, mégis tömör, nem olyan kötetlen mint a romantikus neogót kastélyok. Weber építészeti fegyelmezettsége már jelentkezik benne. A kastély balsarkán háromemeletes, felül loggiás, lapos tetővel ellátott, négyszögletes, hatalmas torony, jobsarkán pedig lépcsős árkádokkal díszített, oromzatos, várszerűen fogazatos rizalit, közöttük a hátraugró, három ablakos középrész előtt a földszinten ötíves, fölül kórácsos árkád — utolsó nyílásai a széleken félkörívek —, fölül az első emeleten terasz. Weber először lazítja föl itt a középrészt árkádokkal, ami később is sajátossága marad építészeti kompozícióinak. A homlokzat összes nyílásai félkörívesek, csak az oromzatos rizalit félemeletének hármasszögletes ikerablaka egyenes záródású. Fölötte a kettős ikerablaknak díszes a kórácsa és hangsúlyozta a kerete. A főpárkány alatt vak árkádsor. — A rizalit félemelete az olda homlokzaton is folytatódik, a főhomlokzat elemei ismétlődnek némi változattal. A nagy torony felső része kétségtelenül a firenzei Campanile romantikus átírása. Dicsérhetjük a kastélyban Weber fegyelmezett dekoratív készségét, biztos arányérzékét, akárcsak Ybl főtí templomában. A festői hatás emelése végett a díszítő elemek és a profilok fehérsége elüt a fal sötétebb tónusától. Belsejében Lotz Károly festett 1862/3-ban az ajtók fölé lunettákat. A sógor más alkalommal is segédkezett Webernek alkotásai dekorálásában.<sup>5</sup>

Nem tudjuk, hogy a *galántai*, emeletes *Esterházy kastély* romantikus átalakítása megelőzte vagy követte-e a vörösvárit. Kétségtelen közöttük a közeli rokonság, de a galántai kevésbé művészi. Régebbi klasszicizáló részletek, egyenes szemöldökű, négyszögletes ablakok vegyülnek csúcsíves nyílásokkal, gótizáló romantikával. A balsarkon itt is hasábos, felül árkádablakos torony, a főpárkányt négyszögletes nagy attika ormok vágják át, sarkaikon várszerű fogazat. A toronyon még a kiugró *nyolcszögletes*, zárt erkély a hármasszögletes ikerablakokkal jellemzi leginkább Weber stílusát.

Ezekben az években formálhatta át romantikussá *Esterházy László sárosi kastélyát* is Fejér megyében. A vörösvárinak és a galántainak volt kisebb, egyemeletes mása. Balról alacsonyabb, emeletes szárny, mellette jobbról kétemeletes, négyszögű torony ugrik elő, felső részén keskeny ikerablakok, majd magas, emeletes szárny. A kastélyt a XX. században Möller István professzor eklektikus stílusban újjáépítette, a torony ekkor kapott

<sup>2</sup> A Pallas Nagy Lexikonja XVI. köt. 1000. o.

<sup>3</sup> Lásd Rahl levelét Lotzhoz. *Ybl Ervin*: Lotz Károly élete és művészete. 32. o.

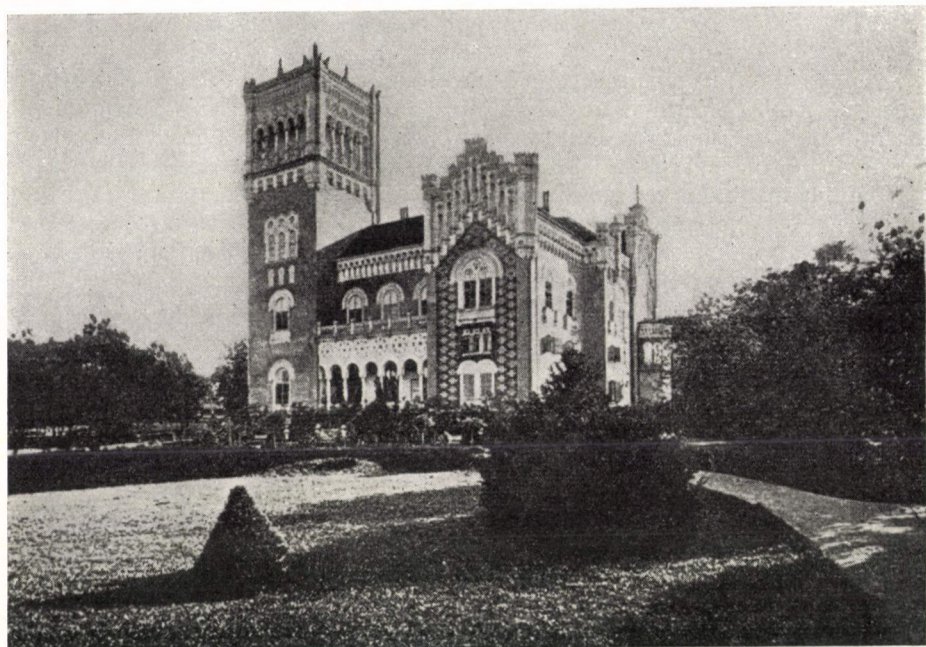
<sup>4</sup> Szombathelytől délnyugatra fekszik. *Augustich Imre* cikke szerint (Vasárnapi Ujság 1876. évf. 3. sz. 38. o.) az épület bizánci stílusú, tornyában levéltár van; vendégszobák mögötte külön épületben.

<sup>5</sup> *Ybl Ervin*; Op. cit. 48, 82—87, 139—150. o.



sátortetőt. Az Ybl Miklós-tervezte *nagyhőrcsői Anna-vár (Zichy kastély)* hátsó földszintes szárnyára is Weber épített emeletet.<sup>6</sup> Csak átalakítás lehetett Weber munkája *Keglevich Bélának tápiósági kúriáján*. Azóta a kis kastély újabb szerencsétlen átépítésen esett át, valószínűleg ma már csak rom.

A stílusváltozást bizonyítja *Széchenyi Ferencnek* 1873-ban épített *somogytárnócai emeletes kastélya*. Weber ezt már klasszicizáló eklektikus ízlésben tervezte négyszögletes ablakkal. Alaprajza, fölépítése azonban



A vörösvári Erdődy kastély

mozgalmas; a földszinten sok helyen pilléres árkád, az emeleten oszlopos verandák. Nagy pilaszterek emelik ki az épület egyes részleteit, az ablakok fölött ezt tábladíszek is hangsúlyozzák. A tömb közepén altana-szerű fölépítmény, valószínűleg a központi csarnok fölülvilágítója.

*Széchenyi Ferenc* Király (most Majakovszkij) utcai háza volt Weber egyik első budapesti munkája. Sajnos sem a házat, sem tervét nem találtuk meg, lehetséges, hogy a bérház azóta elpusztult. Az 1867. kiegyezés óta Weber inkább csak a fővárosban építkezik, tevékenyen vesz részt Budapest fejlesztésében.

Szintén a régi Király utcában a Hársfa utca sarkán építi át 69 szám alatt a kétemeletes *Gschwindt-házat*. Eredetileg klasszicizáló volt, udvarán a függő

<sup>6</sup> A sárosdi kastélyra és az Annavárra vonatkozó értesüléseket Császár Lászlónak köszönhetem.



folyosók rácsa és a földszinti nyílás-kiképzések még erről a stílusról tanúskodnak. Weber is hű maradt ehhez a szellemhez, a Majakovszkij utcai 7, a Hársfa utcai II tengelyes bérházat a neoreneszansznak korai hellenisztikus stílusában újítja meg. A szélső tengely a főhomlokzaton és a Hársfa utcában a sarok enyhe rizalitja, az ikerablakok keretei itt íón féloszlopok, fölöttük timpanon-szemöldök, előtte bábos mellvéd. Az elsőemelet többi nyílásainak szemöldöke is háromszögletű, a II. emelet párkánya viszont vízszintes. Keretük mindenütt antik módra füles, a fogazatos, gyámos koszorú-párkány alatt a gerenda is palmettás díszű. A bejáró részben lapos szegment-, részben donga boltozatos, az első még a régi építkezésből származik. A szemben nyíló lépcső három karú.

Ez még csak jelentéktelen átalakítás, de *Placht Józsefnek* a Bajcsy-Zsilinszky út 37. szám és a Hajós utca találkozásánál levő háromemeletes háza a hegyesszögű sarok emlékszerű kiképzésénél fogva már igényes építkezés.<sup>7</sup> Minő térpazarlással jár a Hansen Teophil antik szellemében fogant akadémikus megoldás. Nemcsak a levágott sarok félköríves nyílásokkal tagolt, háromtengelyes loggiája, hanem az alaprajzi megoldás, a loggiából nyíló, keskeny oldalain lekerekített előcsarnok és mögötte a három felől való bejárat találkozása is bizonyítja, hogy Weber a tér és forma szempontjából különleges művészi megoldásra törekedett. A loggiát alul dór, az I. emeleten íón, a II-on kariatidák tagolják, felette bábos korlátú terasz, mögötte a két nyílás között antik tárgyú relief. Az egész sarkot hatalmas timpanon koronázza, belsejében figurális csoport, sarkain kandeláberek, csúcsán szoboralak. Az épület sarkai kváderezve, egyébként vízszintes hézagok tagolják. A Bajcsy-Zsilinszky út felőli kaput 4 oszlop hangsúlyozza, fölötte triglifes gerenda és gyámokon nyugvó, bábos erkély. A pilaszterekkel tagolt bejárók boltozata donga és kis kupolák ritmikus változata. A sarokbejáró az előcsarnokokból két-két oszlop által tagolt udvari átjárón vezet a két másik bejárat felé. A találkozáshoz, majd a háromkarú lépcsőhöz, amely hátrafelé legyezőszerű ívben tágul. Öntött vasoszlopok tartják, ablakai a szabálytalan udvarra tekintenek. A tömb közepén, a sarokbejárótól jobbra-balra egy-egy kis világító udvar. Ez Weber leghellenisztikusabb épülete, a homlokzat elemei mind görögösek; ennyire sem Ybl, sem Szkalnitzky Antal nem követte Hansent az antik reneszanszot hirdető küldetésében.

Ugyanekkor kezdi építeni 1872-ben az *Egyesült Budapesti Fővárosi Takarékpénztár* Dorottya utca, a Wurm utca és a Mária Valéria utca sarkán álló négyemeletes *székházát*.<sup>8</sup> Most Belkereskedelmi Minisztérium. Valószínűleg ezzel az építkezéssel kapcsolatban tette meg Weber hosszabb olaszországi tanulmányútját, de az épület mégis inkább a bécsi-berlini neoreneszansz iskolát követi. Szokványos eklektikus bérház, nem pedig bankpalota. A Dorottya utcában 5, a Wurm utcában 21, a Mária Valéria utcában pedig 8 tengelyes az épület, két keskeny, a szomszédhoz csatlakozó udvarral, amelyet három karú mellék- és a csigalépcső választ el egymástól. A Dorottya utcában a két szélső tengely enyhe rizalit, éppígy a Wurm utca középső két tengelye, a sarkokon a II. emeleten bábos erkély. A kváderezett földszint és az I. emelet

<sup>7</sup> Tervei ennek és az összes következő építkezéseknek a Fővárosi Tervtárban. A Főváros Tanácsa 1872. szept. 21-én 33 236 sz. a. engedélyezte az építkezést. Vállalkozója Pucher József.

<sup>8</sup> A Főváros Tanácsa 1872. jún. 1-én 17 977 sz. a. engedélyezi az építkezést. Vállalkozója Wagner János.



félköríves ablakaival az épület talapzata. Az I. emeleti ablakok mellvéde bábos, a csonka Palladio-motívum sarkaiban a zárkó mellett pihenő szárnyas angyalkák, a másik két utcában antik ornamentum, fölötté triglif-gerendás, rozettás párkány. A terven a II. emelet szögletes, ión pilaszteres, bábos mellvédű ablakkeretei még a III. emeletieket tartották, a kivitelben utóbbiak kis gyámokon nyugosznak, fölöttük párkány, erre támaszkodnak a IV. emeletnek a Dorottya utcában szinte frízként ható félköríves ikerablakai. Az ornamentális gerendán fogazatos, gyámos párkány ül, fölötté vak bábos, falazott attika. A Weber által festett távlati terven a Dorottya utcai attika közepét



Placht-ház a Bajcsy-Zsilinszky út és Hajós utca sarkán

címer vagy jelvény töri meg. Az ión féloszlopokkal hangsúlyozott, félköríves főkapunak timpanonos a kerete, szerényebb kiképzésű bejáratok vannak a Wurm utca közepén és a Dorottya utca hátsó szélén. A főbejáró kis töréssel vezet a 8 wöllersdorfi gránitból való vájolt, dór oszlopos, rozetta-fiókkal ékes, lapos dongaboltozatú, szép hatású előcsarnokba, ebből a hátsó keskeny oldal közepén széles lépcső visz föl fent két ágra szakadva az I. emeleti pénztári és igazgatósági helyiségbe. Ezeket is gránit oszlopok választják el egymástól. A földszinten boltok, a II. emelettől kezdve bérlakások. A két udvar Wurm utcával párhuzamos folyósói korintusi fejezetű, öntött vas oszlopokon nyugszanak. Befelé a tömbben közbeiktatott félemelet. Weber a szomszéd ház tűzfalát is architektonikusan képezte ki. A hetvenes évek közepén Weber egyike volt már legkeresettebb magánépítészeinknek.



A pesti szerb egyházközség 1874-től kezdve vele építteti a Lipót utcai, ma Váci utca 66 alatti, három emeletes, kilenc tengelyes *székházat*.<sup>9</sup> Az egy évvel fiatalabb Halász Gedeon-féle palota architektonikus előzményének tekinthető, de a hellenisztikus elemek, füles ablakkeretek, dór oszlopok még uralkodnak a veneciai Sansovino-stíluson. Üzlethelyiség nincs; a nagy pinceablakok fölötti, kváderezett földszinten is ablakok, fölöttük, 8 füles négyszögű keretben két-két bambino játszadozik, az évszakok allegóriái. Dór oszlopok és timpanon hangsúlyozza középen a kaput. A földszint fölött kisebb, az I. emelet fölött nagyobb triglifes párkány. Az I. emelet vájolt  $\frac{3}{4}$  dór oszlopai között pilasztereken, vállköveken nyugvó félköríves ablakok, a szögletekben szintén sansovinói puttók helyezkednek el. A II. és III. emelet az erőteljes triglifes, rozetta-gerendás párkányon ül, falazata simán hézagolt. A homlokzatot gyámos, rozettás főpárkány zárja le. A terven a kapu timpanonja fölött a sárkányt ölé Szent György csoportját láthatjuk.<sup>10</sup> A valóságban helye most üres. A félpillérekkel ritmizált, kupolás és cseh boltos, széles bejáróból három karú lépcső vezet föl a felső földszinti udvari folyósóról az emeletekre. Az épület oldalszárnyai csak két tengelyesek, a melléklépcső balra a második tengelyben. Az udvar széles, keleti oldalán a földszinten négy íves, pillérektartotta, félköríves, — a középsők nagyobb ívek, — az emeleteken gerendás loggia, az oldalszárnyakon pedig függő folyósó, az udvar a szerb templomra nyílik.

A Bajcsy-Zsilinszky út 26—28 sz. alatti, az Arany János és a Vadász utcára is néző, az ostrom alatt kiégett, majd lebontott *Neuwelt-átjáró és sarok házban* már Weber önálló neoreneszansz hitvallása jelentkezik.<sup>11</sup> A három emeletes, főhomlokzatán 7, oldalt 9, hátul 10 tengelyes bérházat lehetőleg monumentálisan igyekezett megoldani. Előbb a Magyar Bank és Kereskedelmi Rt., később az Angol Magyar Bank lett a háztulajdonos és 1912 körül még két emeletet építettek rá. A szélső tengelyek kissé kiugrottak, a sarkok kváderezettek, a falakat vízszintes hézagolások tagolták. A nyílások mindenütt félkörívesek, földszintjén az ívek a pillérek vállkövein nyugodtak, mint a régebbi, klasszicizáló épületeken. Az ablakok az emeleteken mindenütt még hellenisztikusan fülesek, az I. emeleten háromszögletű, (itt bábosak a mellvédek) a II-on szegmentíves szemöldökök, a III-on csak vízszintes párkányok, zárkövek koronázták. A főkaput két dór oszlop hangsúlyozta, fölötté triglifes gyámokon bábos erkély, ugyanilyenek a rizalitok I. emeletén. Határozottak, díszesek az övpárkányok, fent füzérdíszes gerenda és fogazatos, gyámos főpárkány zárta le az épületet. A bejáróból négy oszloppal tagolt előcsarnokba léptünk. Ettől jobbra indult a sarkain lekerekített, három karú fölépcső. Ugyanilyen lépcső tette lehetővé a közlekedést a Vadász utcában. A páros, dór pilaszterekkel tagolt udvarnak csak egyik oldalán volt függő folyósó.

Jelentéktelenebb a *Fuchs Gusztáv* számára, a Sugár (most Népköztársaság) út 33 szám alatt, a Nagymező utca sarkán épült három emeletes 9—7 ten-

<sup>9</sup> A tanács 1874. jún. 27-én 41 217. sz. a. engedélyezi; vállalkozója Bobula János. Előbb, 1879. márc. 19-én 19 000. sz. a. Örömy és Fekete építészek tervét hagyták jóvá, de a későbbi engedély miatt ez tárgytalanná vált.

<sup>10</sup> Az előugró, vájolt, dór oszlopos, edikulás kaput a Tanács 1874. szept. 29-én 61 835. sz. a. külön engedélyezte.

<sup>11</sup> A Tanács 1875. május 7-én 15 457. sz. a. engedélyezte az építkezést; vállalkozója Wechselsmann Ignác.



gelyes *bérház*.<sup>12</sup> A nyílások mindenütt félkörívesek, a földszint közepén dór oszlopos kapu volt,<sup>13</sup> fölötté gyámokon nyugvó erkély, mint a sarok I. emeletén is. A szélső tengelyek enyhe rizalitok, az I. és II. emeleten a terven látható Palladio-motívum elmaradt. Az antik motívumok háttérbe szorulnak, bár az



Szerb hitközség háza a Váci utca 66. sz. alatt

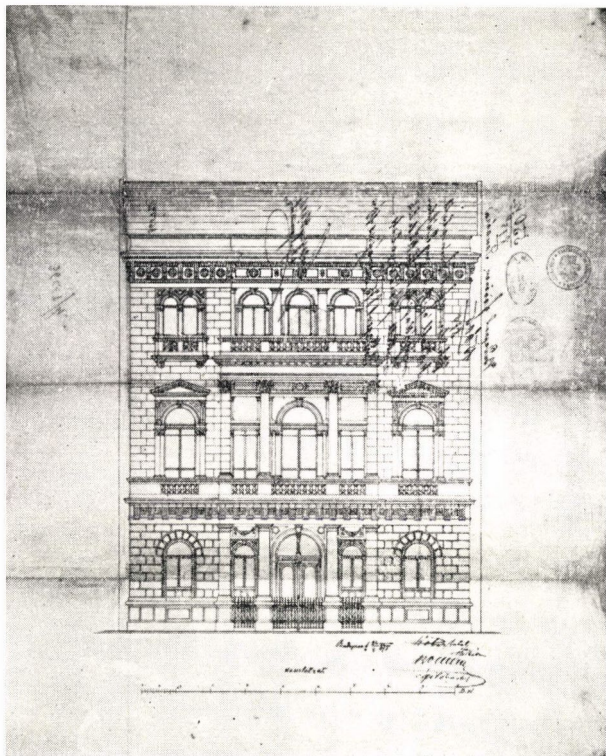
ablakok részben alul-fölül fülesek és a gerendán fent ókori fríz, a II. emeleti ablakok az I. emeleti nyílásokon ülnek és háromszögletű párkány koronázza őket. Semmi egyéni vonás nincs az épületen.

<sup>12</sup> A Tanács 1875. máj. 10-én 15 459. sz. a. engedélyezte az építkezést ; vállalkozói Preisz és Kirschenbaum.

<sup>13</sup> A kaput később a homlokzat jobb oldalán az utolsó tengelyre helyeztették át.



Viszont annál nemesebb, monumentálisabb az *Ádám Károly* számára, a mostani Bródy Sándor utca 4. szám alatt ugyanekkor tervezett, két emeletes, 5 tengelyes *palota*, később a Dessewffyék otthona.<sup>14</sup> Megoldása Ybl Miklós legkiválóbb épületeivel vetekszik, meglátszik rajta, hogy Weber nagy művészi gonddal alkotta; mind külső falképeit, mind a terem festői dekorációját sógora, Lotz Károly készítette. Allegorikus és mitológiai képzeletének legszebb



Az Ádám-palota a Bródy Sándor utca 4. szám alatt

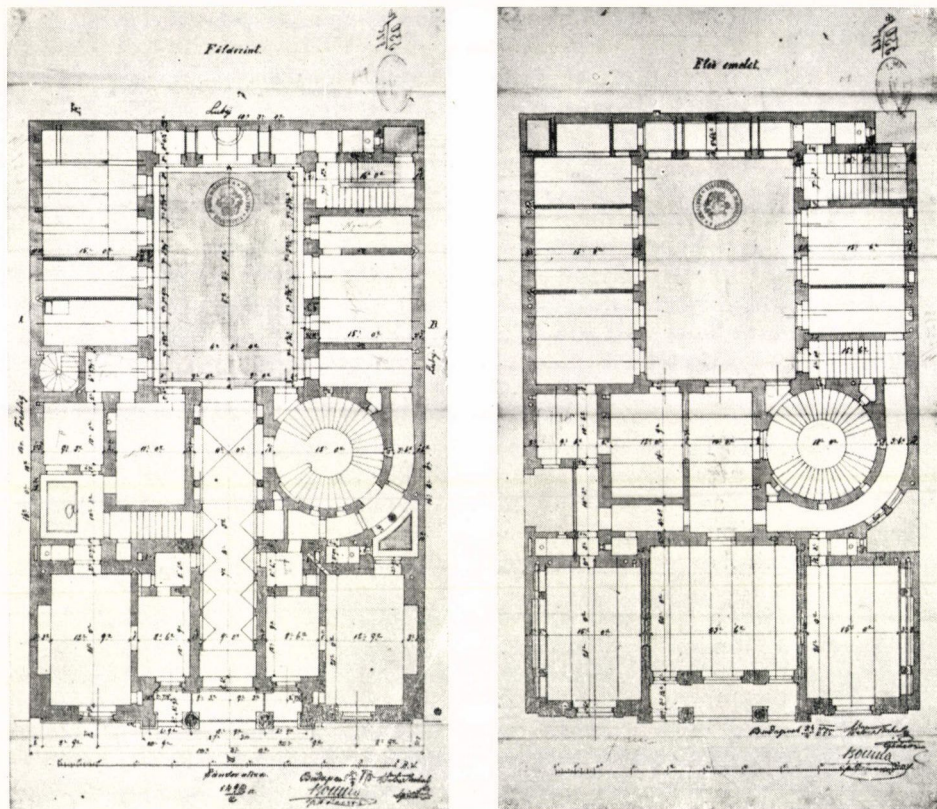
hajtásait virágoztatta ki. Sajnos, a falképek nagy része elpusztult, az olajképek pedig szétszóródtak.<sup>15</sup> Az egész palota faragott kőből épült magas, vörös márvány lábazon. A földszinten a középső három tengely itt is visszaugrik, de az utca vonalában két dór, az I. emeleten két korintusi monolit-oszlop tartja a loggiát, melyen a II. emeleten három ablak előtt nyitott, bábos korláttal ellátott terasz nyílik. A földszint széles kváderezett falát egy-egy félköríves, márványprofilos nagy ablak töri át s félköríve fölött a kváderek sugárszerűen helyezkednek el. A visszaugró rész közepén a kapu szintén fél-

<sup>14</sup> A Tanács 1875. máj. 10-én 15 605. sz. a. engedélyezte; vállalkozója Bobula János.

<sup>15</sup> Nagy részük később Delmár Emil Széchényi utca 8. sz. alatti lakását ékesítette, sőt Weber Antal néhány vízfestésű tervét is őrizte a palotáról, melyekbe Lotz belefestette kisméretben falkép-elgondolásait. *Ybl Ervin*: Op. cit. 139—150. o.



köríves, mellette 1—1 kisebb félköríves ablak márvány keretben.<sup>16</sup> A földszint fölött triglifes gerenda és párkány. A rizalitok I. emeletén volutás álló konzolokon nyugvó háromszögletű szemöldökkel kiemelt, edikulás ablakok nyílnak, középen a loggia mögött Palladio-motívum, fölöttük a síkokon, a mennyezeten Lotz pusztuló al secco falképei. Csak a loggiát koronázza fogazatos párkány, a rizalit falsíkját a II. emeleten 1—1 kisebb, négyszögletes keretben félköríves



Az Ádám-palota földszinti és I. emeleti alaprajza

ikerablak törí át, alattuk gyámokon bábos, erkélyszerű mellvéd. A körív melletti szögletekben koszorúk, míg a terasz mögötti három ablak félköríveire michelangeloi, illetve sansovinói alakok támaszkodnak. Konzolok tartják a főpárkányt, közöttük rozetták, a rizalitokon sűrűbben, középen ritkábban. A rizalitokat a párkány fölött külön kis tetőrész hangsúlyozza. Nemes hatású homlokzata annyira megtetszett Bobula Jánosnak, az építkezés vállalkozójának, hogy rendszerét átvette a Sugár (Népköztársaság) út 62. szám alatti 1880-tól készülő, háromemeletes, 7 tengelyes, középen ezért lazább hatású palotája számára, mely a Népköztársaság út egyik legelőkelőbb hatású épülete.

<sup>16</sup> A terven fölöttük a táblamélyedések helyett füzérdíszek.



A hosszú, folyosószerű, vak fölkékkal, korintusi pilaszterekkel, a dongabolt süvegeivel ritmizált bejáró lunettáit is Lotz falképei díszítik. Az utolsó, nagyobb téregységből 2—2 oszlop között nyílik a körben fölvezető fölépcső. A földszint fölött a palota hátsó részében Weber félemeletet iktatott be személyzeti szobák részére, innen a fölépcső mögött kétkarú belső följárat visz az emeletre. Az I. emeleten az utca felé csak három terem nyílik, a középső falait pilaszterek, táblák ritmizálják, de földszük Lotz olajfestményei voltak. A két szélső terem nagy falát 1—1 oszlopra támaszkodó ív töri meg.

Az udvar hátsó oldalát a bejáróval szemben a földszinten és az I. emeleten nagyszabású Palladio-motívum ékesíti, mögöttük loggia-átjáró, alattuk lent edikulás, fehér márványkút. A II. emeleten pillérek tartják a loggiát. A Palladio-motívumokat Weber keresztben átvágta, hogy a 4 emeletes udvar két oldal-szárnyának félemeletei között is lehessen közlekedni. Az udvar kiképzése egyébként nemesen egyszerű. Tervén az ablakkeretek mindenütt fülesek, s a díszemeletet háromszögletű oromzatok emelték ki. Kivitelük elmaradt, viszont a felső félemelet ablakait Weber pilaszterek közé helyezte. A főpárkány fölötti attikát a tetőürt megvilágító, kis, négyszögletes ablakok ritmizálják. Az Ádám-palota kétségtelenül Weber egyik főműve és Budapest egyik legszebb magánházai közé tartozik. 1956-ban hozzáfogtak az ostrom alatt ért sérülései kijavításához, az I. emelet egyik elpusztult nagy oszlopának pótlásához, de később a munkát abbahagyták.

Másik kiváló *palotáját* az Eötvös utca 13. szám alatti, két emeletes 13 tengelyes házat Halász Gedeon számára egyidejűleg építette.<sup>17</sup> Sansovino-Palladio kései reneszanszának méltó ivadéka. Ez is teljesen faragott kőből készült, lábazata azonban vörös márványból. Nyílásai mind félkörívesek. A közepén levő kaput Weber a terven külön kerettel emelte ki, míg a végleges megoldásban mind ez, mind a földszint ablakai közvetlenül törik át a váltakozva sima és rusztika-csíkos falat. A félkörívek vállköveken nyugosznak. Az ablakok fölött, a füles négyszögek mélyedéseiben függő füzérdíszek. Az I. és II. emelet az ión és korintusi oszlopok mögött végig visszaugrik, előtte keskeny terasz tiszta reneszansz (még nem köcsögszerű) bábokkal. A nyílások félkörívei itt kisebb ión oszlopokon kidomborodó vállköveken nyugosznak, rajtuk a sarkokban pihenő alakok, mint Sansovino velencei Bibliothékájában. Lábfejük a kissé meghosszabbított vállkövekre támaszkodik. Különösen a két emeletet elválasztó, fogazatos övpárkány erőteljes. Fent a gerenda füzérdíszes, fölötte szintén fogazatos, gyámos párkány és postamensekkel ritmizált, bábos attika. A kőhomlokzat szélén keskeny, vörös téglacsík, ebből emelkedik ki reliefszerűen, reneszansz módra a kő architektúra. — A pilaszteres, hevederes, az elől-hátul 2 dongaboltozat közötti 2 kis kupolás bejáróból kétkarú lépcső nyílik jobboldalon a magasabban fekvő földszintről. Az udvar hátsó felén a szomszéd ház tűzfalát árkád takarja el. Három nyílása alul félköríves, felül gerendás, a középsők nagyobbak. Az oldalain háromemeletes, három tengelyes udvar, felső ablakai szögletesek.

*Kotz Pál* részére ezzel egy időben épített Weber az Üllői út 18. szám alatt háromemeletes *bérházat*.<sup>18</sup> Tulajdonosa a 90-es évek végén az ingatlant

<sup>17</sup> A Tanács 1875. aug. 13-án 28 312. sz. a. engedélyezte; vállalkozója Bobula János.

<sup>18</sup> A jóváhagyott tervek elkallódtak, vállalkozója Schirnbrandt A., Budapester Bauzeitung 1875. évf.



eladta Révai Mórnak és Ödönnek, akik 1897 második felében Fleischl Róbert tervei szerint azt teljesen átépítették kiadó vállalatuk részére és negyedik emeletet is huzattak rá. Ma már csak a belső falak származnak Webertől.<sup>19</sup>

1876-ban *Frankl Jakab* számára a Nádor utca 17. szám alatt épít háromemeletes, 7 tengelyes bérházat. Tervét Weber szokása ellenére nem



A Halász-ház az Eötvös utca 13. szám alatt.

írta alá, alatta csak a vállalkozó nevét olvashatjuk, mint legtöbbször Ybl Miklós esetében.<sup>20</sup> Szokványos bérház, alig árulja el Weber építési tehetségét. Szélein az utolsó kiugró tengelyen ikernyílások; a füles ablakok részben félkörívesek, részben négyszögűek. Három szögletű, szegmentíves és nagy

<sup>19</sup> A Tanács 1897. jún. 11-én 25 438. sz. a. engedélyezte.

<sup>20</sup> A Tanács többször hagyta jóvá a folyton megváltozott tervet, ezzel lehet kapcsolatos Weber aláírásának elmaradása. Vállalkozója Schirmbrandt A. 1876. máj. 18-án 17 500. 1876. júl. 15-én 24 879, 1877. febr. 22-én 6937. és 1877. márc. 20-án 11 311. sz. a. hagyták jóvá a terveket. Az utóbbi jóváhagyás az udvar folyósójának öntöttvas oszlopaira vonatkozik.



vízszintes szemöldökök koronázzák a nyílásokat. Földszint és a rizalitok rusztikásak. Bejárata a közepén van, a háromkarú lépcső jobbról indul a bejáró végén. Az udvar mellső oldalán az I. emelet előtt öntött vas oszlopok tartotta, fedett átjáró, másutt nyitott függőfolyosó.

1876 július végén kezdik *Széchenyi István* budapesti szobrának alapozását a Tudományos Akadémia előtt.<sup>21</sup> Engel eszméje szerint Weber rajzolta a talapzatot, sőt Engel tiltakozott az ismertetések ellen, mikor ezt Weber művének mondták. Viszont a gavallér építész — nyilatkozata szerint — szívesen engedi át a „csékélységet” és a velejáró dicsőséget Engelnek. Mauthausen gránitból való három lépcsőfokon áll a nyolcszögű, felül az alak alatt keskenyedő vörös, bajor gránittalapzat, négy sarkán alul kiugrás a trónoló négy antik isten-allegória, Neptun, Ceres, Vulcan és Minerva számára. Mindenesetre a talapzat ellen kevesebb kifogásunk lehet mint a bábuserű szobrok ellen. Együttesen 120 000 forintba került az emlékmű.<sup>22</sup>

*Forgó István* üveges mester számára Weber a Havas utca 7 szám alatt épít háromemeletes, 5 tengelyes *bérházat*.<sup>23</sup> A magasszint ablakai a pince füles nagy nyílásain nyugsznak. A középső 3 tengely az emeleteken kissé visszaugrik, a félköríves ablakok itt közelebb állnak egymáshoz, az I. emeleten az övpárkányon nyugsznak, előttük hosszú, eredetileg bábos erkély, ilyen a szélső ablakok mellvéde is. Az I. és II. emelet félköríves nyílásait dór pilaszterek keretezik, csak a II. emelet fölött van övpárkány, a III-on az ablakok dór fejezetű falpillérek között nyílnak. Nagy gyámok, — köztük a gerendán táblák —, tartják a főpárkányt, fölötté kis attika. Közepét a terven óriási manzard koronázta hatalmas műterem-ablakkal. Ez nem valósult meg vagy elpusztult. A kapu a ház jobbszélén, a bejáróból nyílik baloldalt. A tömb közepén a tetőig fölvezető, közvetett megvilágítású, nagy csigalépcső, korlátja öntöttvas és hellén mintájú. Az épület a telek mellső részén áll, csak mögötte van udvar, idenéznek a nagy négyszögletű nyílások. Az udvar mélyén, kisebb, egyemeletes épület támaszkodik a mögötte levő tűzfalhoz. — Tartózkodó, fegyelmezett architektúra, a manzard ívelt vonala a terven nem illik a homlokzat olasz eklektikájához.

A Sugár (Népköztársaság) úton két villa származik Weber Antaltól. Különösen az első, *Erdődy István palotája*, a mostani Szovjet nagykövetség a Bajza-u. sarkán, jellemző egykori alakjában Weber későbbi neoreneszanszára. Eredetileg az épület<sup>24</sup> emeletes, a Sugár út felé 5 tengelyes volt, közepét a földszinten 2 dór oszlopos és 2 pilléres, az emeleten 4 dór oszlopos, dongával boltozott loggia lazította föl. A földszint többi nyílásai is félkörívesek, az emeleten csak a loggia nyílásai. A félkörívek zárókövesek és vállköveken nyugsznak, a sarkokban medaillonok. Az I. emelet két szélső ablaka füles, kettős, háromszögű szemöldökkel koronázott, edikulás keretet kapott, előttük gyámokon nyugvó, bábos erkélyek. A loggia mögötti nyílások eredetileg is fülesek, a sarkokban medaillonok. A főpárkány konzolokon nyugodott, köztük tábla-négyszögek. Az épület téglány alakú volt, de hátul kissé beugrott, közepén itt markizos (esővédős) bejárat, mely a kétkarú lépcsőhöz vezetett. Baloldalt az utolsó tengelyből nyílt a pincebejárat. Az emelet

<sup>21</sup> Budapesti Bauzeitung, 1876. évf. 220. o.; Építési Ipar 1879. évf. 314. o.

<sup>22</sup> A talapzat vállalkozója Bobula János. Leleplezés 1879 novemberében.

<sup>23</sup> A Tanács 1876. okt. 9-én 37 142. sz. a. hagyja jóvá; vállalkozója Kéler Napoleon.

<sup>24</sup> A Tanács 1877. máj. 27-én 23 687. hagyja jóvá; vállalkozója Wechseltmann



közepén a Sugár út felé három-ablakos nagyterem. Nemes előkelő hatású volt a villa ; mögötte egyszerű, földszintes istálló épület.

Weber 1877-ben az istállóra emeletet épít és a két épületet három ívvel — a középső kosárív —, fölötte folyosóval köti össze. A mellső épület hátsó oldalának ablakait, fölül vak lunettákkal ékesíti.<sup>25</sup> 1894-ben az új tulajdonos, Semsey László hátul nagy, emeletes cselédházat és istállót építtet hozzá,<sup>26</sup> majd 1909-ben az ingatlan Széchényi László birtokába kerül, aki



A jelenlegi Belkereskedelmi Miniszterium a Dorottya utca és Wurm utca sarkán

Ernest Flagg amerikai építésszel<sup>27</sup> tömörszerűen megnagyobbíttatja és II. emeletet húzat a villára. Tekintélyesebb lett az épület, de elvesztette szellős, mégis fegyelmezett jellegét.

Weber értékes alkotása az 1879-ben épült s az Eötvös utca 3 szám alatti és a Szófia, (egykor Kemnitz, majd Hegedűs S.) utca sarkán álló négyemeletes, 9—9 tengelyes, egykori *Fiók-zálogház*. Ma VI. kerületi tanácsház.<sup>28</sup> Trefort

<sup>25</sup> A Tanács 1877. máj. 19-én 22 432. sz. a. hagyja jóvá.

<sup>26</sup> A Tanács máj. 8-án 19 751. sz. a. engedélyezte ; vállalkozói Mészáros és Gerstenberger.

<sup>27</sup> No. 35, Wall-Street, New-York. A Tanács 1909. dec. 11-én 10 645. sz. a. engedélyezi az építkezést ; vállalkozója Pucher István. A terveket Flagg helyett Albert Paur írta alá.

<sup>28</sup> A Tanács 1879. jún. 7-én 24 114. sz. a. hagyta jóvá az építkezést ; vállalkozója Medek Vince. Az emeleteken levő hét-hét és hátul a fölépcsőházi dór stílusú, vájolt, öntöttvas oszlopokat a Tanács 1880. márc. 16-án 11 536. sz. a. engedélyezte. Az előbbi oszlopok a II—IV. emeleten a raktárakat választották egymástól az utcával párhuzamosan. Építési Ipar 1881. évf. 4. és 17. o.



Ágost kultuszminiszter, mint a Közgazdasági minisztérium vezetője bízta meg Webert az építkezéssel és 1879 augusztusában kezdték meg a munkálatokat. 1880. május 1-én volt a bokréta-ünnep. Az épület költségeit 193 141 forintra irányozták elő, de csak 173 253 forintba került, a megtakarítást belső berendezésre használták föl. A 22,8 méter magas, nemes anyagból való, zárkózott, rizalitnélküli épület vastag beton alapon áll és nem nélkülözi a szinte zord előkelőséget. A két utcai homlokzat majdnem azonos. A földszint és az I. emelet (félemelet) faragott süttöi és sóskuti kőből a talpazat, a többi falsík fölötté sárga burkoló téglából, csak az ablakkeretek és a párkányok vannak kőből. A földszint négyszögletes ablakainak táblamintás könyöklője egyszermind a pincenyílások felső gerendája, melyeket fordított gyámjellegű támaszok tartanak. A terven a könyöklő alatt bábos mellvéd. A földszint ablakait gyémánt-kváderek keretezik, szemöldök-párkányuk befelé ívelt, rajta ülnek közvetlenül az I. (a fél-) emelet alul-felül füles nyílásai. Az Eötvös utcában a középső három nyílás és a széles tengelyek a bejáratok, a Szófia utcában csak a homlokzat szélén voltak kapuk. A talpazatot a második fél-emelettől kockagyámos, szigorú kőpárkány választja el, fölötté kőcsik, ezt ritmizálják az ablakok gyámos mellvédei. Az Eötvös utcában rizalitok helyett a szélső tengelyt szélesebb falsík választja el a középső ablakoktól, a Szófia utcában csak a jobb sarok ilyen, egyébként teljesen egyenlők a falközök. A kiemelt ablakokat a III. és a IV. emeleten ikernyílások hangsúlyozzák. A főemelet félköríves ablakait lapos gyémánt-kváderek keretezik zárkövel, fölötté a III. emelet kis kockagyámokon nyugvó, füles ablakai, majd egyszerű övpárkány, rajta és azonos gyámokon a IV. emelet hasonló nyílásai. A főpárkány gyámokra támaszkodik, köztük a terven gyémántkváderek. 1927-ben Népegészségügyi Muzeummá alakították át az épületet, V. emeletet építettek a főpárkány fölé és üvegtetővel látták el az 5—5 tengelyes udvart.

A 3 tengelyes, széles előcsarnok jobb tengelyében a lépcső eredetileg csak az I. (fél-) emeletre vezetett, kisebb lépcsők és liftek vittek feljebb a raktárakba, később hátul az udvarban nagyobb lépcsőt létesítettek. Az udvarban nem volt függő folyosó, ablakai egyszerűbbek, de a főemeleten itt is félkörívesek. Az Eötvös utcai oldalán egy tengely az alsó két emeleten a lépcső és a folyosó miatt itt kiugrik. A belsőséget a terv szerint írtuk le, ez közelebb állhatott a kivitelhez, mint a későbbi átalakítások utáni mai állapot. Szerencsére megmaradt a hármass főbejárat mellett a két nyolcszögletes, remekbe készült karon nyugvó, laternaszerű kovácsolt vas, reneszansz fali lámpa. Rokona a híres Strozzi-lámpának.<sup>29</sup>

Másik Sugár (Népköztársaság) *úti villáját* (125 szám) Weber 1883-ban építette *Révay Ferenc* számára főúri otthonul.<sup>30</sup> Emeletes téglányalakú, minden dísz nélkül való, szőfukar tömb, két oldalán erőteljes kiugrás. Homlokzata 5 tengelyes, a középső rizalit, külön tetővel kiemelve, rajta hármass ikerablak. A homlokzaton vörös téгла burkolja, azóta sárgára vakolták, az ablakokat vakolat-kváderezés keretezi. A rizalit középső ikerablaka előtt az I. emeleti erkélyt a terven keleti jellegű, fonadékos, most szokványos, ballusztermellvéd veszi körül. A rizalitokat a Népköztársaság útja felé 1—1 ablak töri

<sup>29</sup> 1881-ben tervezi az építészetileg teljesen jelentéktelen *téboldát* a Lehel utca és a Hungária körút sarkán.

<sup>30</sup> A Tanács 1882. júl. 10-én 34 045 és 1883. ápr. 18-án 19 202. sz. a. engedélyezi az építkezést; vállalkozója Bobula János.



át, a jobboldalon áthajtó, innen nyílik a villa bejárata. Az előtérből jobbra jutunk a főlépcsőházba, mely a hátsó homlokzatnak kissé kiugró balsarkában két ívben és egy egyenes karban vezet az I. emeletre. A tömb másik oldalán csigalépcső, ablaka közvetve a világitóudvarra tekint. A villa két oldalán alig van nyílás, hátsó felén csak 4 ablak. Földszintjén, a közepén volt a Sugár út felé a fogadószoba, a többi mind személyzeti és mellékhelyiség. A háziúr csak az I. emeletet foglalta el. Beosztása különre vall, aki a villa külsejében is elzárkózottságot akart kifejezni. Új tulajdonosa, Schnetzer Lorántné 1936-ban Herquet Rezsővel átépítteti; különösen a lépcsőknél végeztetett nagyobb átalakításokat. — Weber még Túrócon is épített kápolnát Révay Ferencnek.

Kolbenheyer Ferenc építész halála után 1881-ben Trefort Ágoston Weber Antalt állítja a Vallás- és Közoktatásügyi Minisztériumban a műszaki ügyek élére.<sup>31</sup> Ettől fogva kezdődnek széleskörű tanügyi építkezései.<sup>32</sup> Kolbenheyer még halála előtt elkészítette az 1881. évi XX. tc. alapján létesítendő Üllői úti belső klinikai csoport központi épületeinek terveit és költségvetését. A 24—26 szám alatti két klinika, (a régi I. sz. Belgyógyászati és Sebészeti) még teljesen az ő elgondolása szerint épült,<sup>33</sup> de az *Orvoskari Központi épület* mai alakjában Weber művének tekintendő.<sup>34</sup> 1881. március 21-én 4972 szám alatt adja a kultuszminiszter Webernek a megbízást a központi épületre, a II. belgyógyászati kóródára (klinikára), a mosó- és főző konyha épületére, július 18-án Weber fölterjeszti a terveket, mire a minisztérium azonnal árlejtést hirdet a munkákra.<sup>35</sup>

Az 1884-ben elkészült központi épület háromemeletes főhomlokzata 8 tengelyes. Nagy falsíkjáival, nyílásainak hangsúlyozott kőkereteivel erőteljes és fegyelmzett. Alul a terméskörusztiába vágott pinceablakok fölött övpárkány zárja le a magas lábazatot, felette a földszinten vakolt rusztika. A pinceablakok fölötti nyílások félkörívesek, de keretük felül is szögletes, fölötté vízszintes párkány, a sarkokban koszorúdísz. A földszintiek félkörívei vállpárkányon nyugosznak. Középen az 1—1 kisebb és 1—1 nagyobb dór pilaszter közé foglalt főkapu. Gerendája fölött félköríves nyitott lunetta és két konzolon a bábos erkély. Az I. és II. emelet nagy falsíkját vörös téglá burkolja, két szélső tengelye kissé visszaugrik. Az I. emelet dór pilaszterek által határolt ikerablakai tartják a II. emeletieket, utóbbiaknak csak a gyámon nyugvó félkörívei vannak kőből. Mindegyik előtt bábos mellvéd. Kőgerenda, gyámos, erőteljes párkány és kőcsík zárja le a két emeletet, melyen attika-

<sup>31</sup> 4520—1881. V. K. M. Az ügyirat elégett.

<sup>32</sup> Lásd a V. K. M. ügyiratait az Orsz. Levéltárban.

<sup>33</sup> Scharff Anton (1845—1903) bécsi akadémiai szobrász, a jeles érmész készíti az I. Belklinika nagytermében a 10 híres orvos arcképmedaillonját összesen 1000 forintért, melyeket a fölülvizsgálat művészileg tökéleteseknek minősített. (2398—1880 és 16 500—1881. V. K. M.)

<sup>34</sup> Kolbenheyer 439 406 forintra irányozta elő a monumentális központi épületet, ehhez járul még a 17 576 forint építészeti tiszteletdíj, melyből 5932 forintot az elhunyt örökösének kellett kiutalni, így Webernek 11 644 forintot fizettek tiszteletdíj gyanánt. Weber 1887. jan. 6-án kelt 16.—IX. sz. beszámolója az orvostani épületek tiszteletdíjáról az Orsz. Levéltárban. 2286—1887. jan. 28.

<sup>35</sup> 21 075—1881 V. K. M. a Tanács júl. 4-én 28 171. sz. a. engedélyezi az építkezést; mindhárom épület vállalkozója Wechselmann Ignác. 1882. szept. 9-én tartják a központi épület falegyenünnepét, a minisztérium 28 464—1882. sz. a. 1200 forintot engedélyez a munkások jutalmazására. Az építkezéseket külön építési bizottság vezette, melyet Trefort kultuszminiszter 1882. apr. 8-án 11 035. sz. rendeletével létesített.



szerű, III. emelet épül. Az ablakok mellvédje itt is bábos, még a szgraffitos vaknyílásoké is, közöttük sárga téglából dór pilaszterek. Fölöttük a gerenda és a fogazatos főpárkány kevésbé ugrik elő az alsónál, rajta bábos, illetőleg tömör attika, a széleken sárga téglából falazva. A méltóságteljes épület két oldalt a második tengely mögött egy íves földszintes árkáddal csatlakozik a Kolbenheyer-tervezte klinikákhoz. A keskenyebb oldalak hasonlóak a főhomlokzathoz, sok rajtuk az ikerablak. Hátral pedig kétemeletes, belül udvaros, sárga téglaszárny egészíti ki a tömböt. Úgy hat, mintha



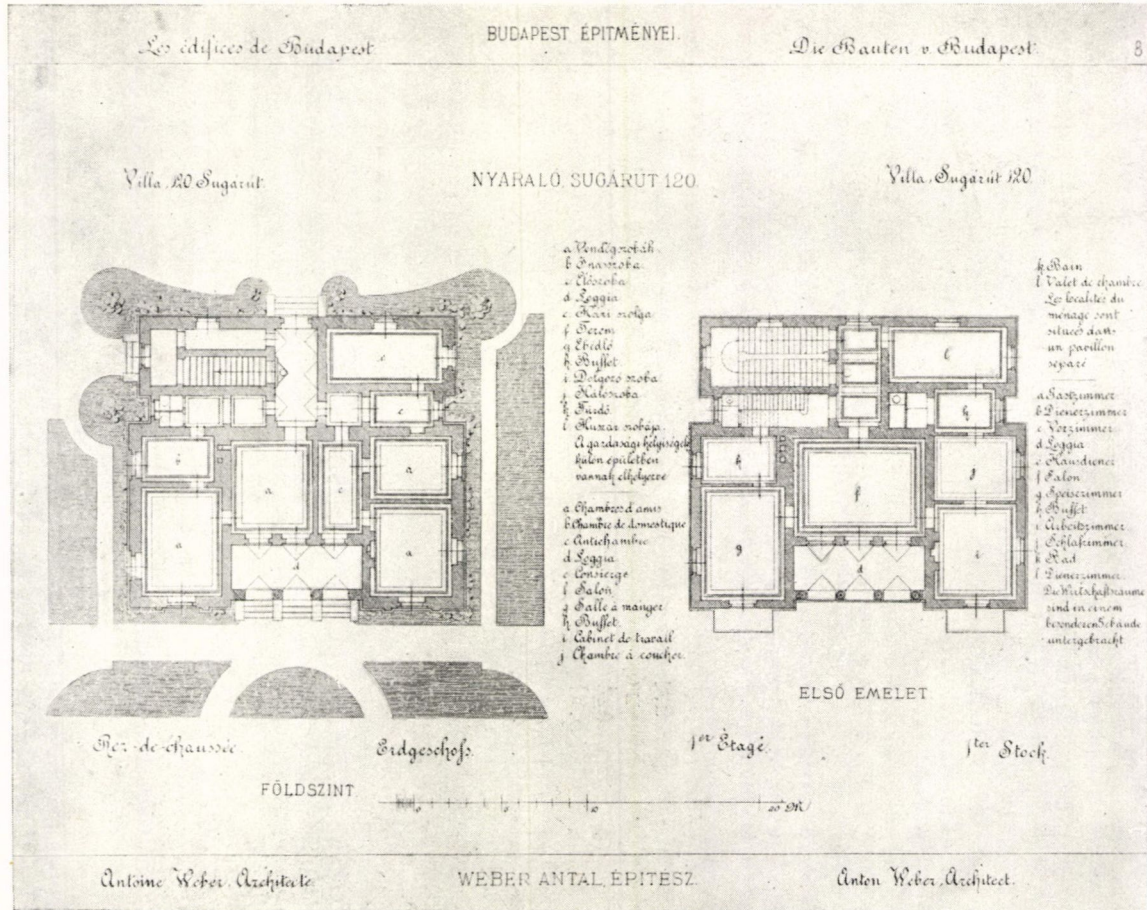
Az Erdődy-villa a Népköztársaság útján

későbbi toldalék lenne. — Az előcsarnok, a folyosók dongával boltozottak, lunetták vágódnak belé. Az épületet az Üllői úttal párhuzamos folyosó szeli ketté, a kétkarú fölépcső falak közt visz a II. emeletre, az utolsó fordulótól köríves mellvéd helyettesíti a térhatás kedvéért az oldafalat. Fent a lépcsőházra donga között nagy keresztboltív borul.

*A Wagner János egyetemi tanár féle, II. belgyógyászati klinika* építészeti költségeit Kolbenheyer 151 968 forintra irányozta elő.<sup>36</sup> A Szentkirályi utca 46. sz. alatt levő, középen nyeregvetésű és a két szélén is erősen előugró, emeletes, sárga téglával burkolt kőpárkányos épület csak szükségleteket kíván kielégíteni minden művészi igény nélkül. Alaprajza mozgalmas, hogy a kór-

<sup>36</sup> A művezetői díj 6900 forint, ebből Kolbenheyernek 2356, Webernek pedig 4544 forintot fizettek ki.





Az Erdőgyarut villa földszinti és emeleti alaprajza



termeknek kellő világítása legyen, nyílásai mind szegmentívesek. 1883 őszén készült el az épület. Hasonló hozzá a *mosó- és főzőkonyha*, majd a kétemeletes, tömbjellegű *gazdasági hivatal és szolgálakás épület*, melyre Weber 1884-ben 36 219 sz. a. kapott megbízást.<sup>37</sup> A telek oszlopos, magas öntöttvas kerítésének terve is Webertől származik.<sup>38</sup>

1882-ben két fontos egyetemi épület, a Múzeum körút 4. szám alatti *Állat- és ásványtani* intézet, valamint a volt Esterházy (most Puskin) u. 5. szám alatt levő Természettani Intézet tervezésére kap Weber Trefort kultuszminisztertől 8443 szám alatt megbízást. A miniszter 1883. április 18-án 13 086 szám alatt hagyja jóvá a bemutatott terveket és költségvetést, de Weber május hó 16-án az első, a nagyobb épületre újabb módosított terveket mutat be, melyek kisebb költséggel valósíthatók meg. Trefort ezeket május 19-én 16 725 szám alatt elfogadja és 10 nap múlva a Főváros Tanácsa is hozzájárul megvalósításukhoz.<sup>39</sup> 1883. június 16-án kezdik meg a munkálatokat és 1885. szeptember 21-ikén fejezik be. Költségei 391 925 forintra rúgtak, belső berendezése még 115 857 forintba került. A módosított terven<sup>40</sup> még manzard-lefedése van az épületnek, de ez sehogysem illik a homlokzat tartózkodó Palladio-stílusához. Sőt a két rizalitnak külön pavillonszerű a manzard teteje. Köztük a bábos attika fölött két félköríves, kis nyílás világítja meg a fedél alá rejtett emeletet. Az oldalakon és az épület hátsó felén nagy manzardablakok törik át a tetőt. Ez a megoldás szerencsére megváltozott. A homlokzatokhoz illő alacsony fedéllel valósult meg az épület lezárása és a későbbi emelet ráépítés is stílszerű, lapos tetőt kapott. Épp így nem volt szerencsés a terven hátul a két hátraugró alacsony tanterem-rizalit homlokfalának óriási timpanonnal való koronázása sem. A megvalósult Állat- és ásványtani Intézet Weber egyik legérettebb, legharmonikusabb alkotása. Nap-nap után elmegyünk mellette és alig méltatjuk figyelemre nemes arányait, fegyelmezett szépségét.

A középrész I. emeletének óriási ívei miatt tulajdonképpen csak egy emeletesnek hat a 13 tengelyes, sárga burkoló téglából, terméskő profilokból való épület. Az alagsor négyszögletes nyílásai a magas lábazatba vágódnak, fölöttük nyílik középen a vállkövekre támaszkodó 7 nagy félköríves, földszinti ablak. Mellvédük bábos, akárcsak a rizalit négyszögletes ablakainál, de a lapidaritás kifejezése végett a balluszter középtagja is kockás. A rizalit

<sup>37</sup> Az előbbi épület költségeit Kolbenheyer 68 772 forintra irányozta elő, melyhez még 2304 forint tervezői és művezetői tiszteletdíj járul. Ebből örököseinek 997, Webernek pedig 1307 forint járt. Az előbbi épület 34 083 forintba került, Weber tiszteletdíja itt 1431 forint. Ezenkívül az épületek berendezése után 21 202 forintot utaltak ki Webernek,

<sup>38</sup> *A Wagner-féle klinikának azelőtt a Hatvani* (most Kossuth Lajos) utca 18. és az Újvilág (most Semmelweis) utca 2. sz. sarkán levő földszintes házára épített Weber 1884-ben emeletet. Építési Ipar 1884. évf.

<sup>39</sup> A Tanács 1883. máj. 29-én 26 226. sz. a. engedélyezi az építkezést. A főpárkányra és a vasszerkezetre vonatkozó terveket pedig 1885. jan. 14-én 2201. sz. a. hagyta jóvá; vállalkozója Wechseltmann Ignác. Ismerjük erre és az Esterházy utcai Természettani Intézet terveire vonatkozólag Ybl Miklósnak a Képviselőház pénzügyi bizottsága részére adott véleményét. (6004—1883 V. K. M.) Mindkét épület Ybl szerint megvalósítható az előirányzott 423 604, illetőleg 275 599 forintból. Biztosíték erre Weber tapasztaltsága, takarékos szelleme. Az Állattani Intézet gyűjteményének teteje vasból lesz, a Természettani Intézet pedig 1 méter vastag betonrétegen fog állani, hogy az épület jobboldala ne érezze az utcai forgalom okozta rázkódtatást. Mindkettő bokrétaünnepét 1884. jún. 14-én tartották és 1200 forintot osztottak ki a munkások között. Weber 1500 forintot javasolt. (21 566—1884 V. K. M.)

<sup>40</sup> A 16 725—1883. V. K. M. ügyszerint mellett.



félemeletének alacsony ablakai a földszintieken ülnek. Fölöttük sima gerendán nyugszik az erőteljes övpárkány, a közepén a gerenda helyett kis gyámok. A középrészt 7 pár óriási, ión-oszlopos árkád lazítja föl, a bábos mellvéd már nem kockás, az oszlopok mögött a vörös téglafal a hatalmas ablakok között a mélységet akarja éreztetni ; az árkád félkörívei fölött kőrozetták. A rizalitok



Az egykori fiókszálogház az Eötvös-u. 3. sz. alatt

II. (fő) és III. emeletét viszont nagy téglapilaszterek foglalják össze, mellettük kisebbek tartják az ablakok kőgerendáit. Fölöttük triglifes gerenda, közepén pedig gyámok tartják a körülfutó, fogazatos főpárkányt. A rizalitokat szoboralakokkal, az állat- és ásványvilág allegóriáival, valószínűleg Hentsch Ignác műveivel<sup>41</sup> teli timpanonok koronázzák, csúcsán palmettás akroteria, mögöttük tömören falazott hatalmas attika, szélein nagy kőgombok. Az épület közepén az utólag ráépített felső emelet 14 ablaka téglapilaszterek között töri át a falat. Az 5 tengelyes oldalak egyszerűbbek, kiképzésük hasonló a főhomlokzat rizalitjaihoz, de ablakai a bábos mellvédet csak a főemeleten tartották meg, a

<sup>41</sup> Az idevonatkozó ügyiratok elégték.



kőtípanonos kapu mindkét oldal közepén nyílik. A nagy tömbhöz hátul két egyszerű, most kétemeletes szárny csatlakozik, belsejükben amfiteatralis tanterem. Az épületet kettészelő folyosó nem a szembenlevő két bejáratból nyílik, hanem a légvonat elkerülése végett magasabb szinten, dór oszlopos sarokból indul ki. A földszinten kosárvíves, az emeleten félköríves keresztboltok. A fölépcső az épület közepén a folyosóról zárt falak között visz az emeletekre. Csak elől törik át hattyúszerű nyílások a lépcsők oldalfalait. A két belső udvarra félköríves, hármás ablakok néznek. A gyűjtemények céljára épült középrész magas emeletét néhány év előtt padlóval két alacsonyabb emeletre osztották, sőt az épület hátsó oldalát kívülről is átépítették. Szögletes ablakokkal helyettesítették itt a félköríves nagy nyílásokat. A Múzeum körüti homlokzat tartózkodó fölépítése, a középső íveknek és a két rizalit szögletes nyílásainak nemes összhangja azonban az emelet ráépítése ellenére is tisztán érvényesül.

A Múzeum körüti Állat- és ásványtani Intézettel együtt kapott 1882-ben Weber megbízást az Esterházy (Puskin) utcai *Természettani Intézetre*.<sup>42</sup> Az emeletes, szabálytalan tömegű, téglával burkolt épületnek csak keskenyebb, 11 tengelyes, bejárat nélküli homlokzata tekint a Puskin utcára, 19 tengelyes nagyobb része befelé nyúlik. Itt van a sarokrész közepén a Vegytani Intézet felé a ión oszlopokkal hangsúlyozott, edikulás kapu is. Újabb időben a főpárkány fölé műköoszlopok mögött álló, II. emeletet építettek kívülről teljesen üvegből. Költségei eredetileg 218 659 forintot belső berendezése 41 917 forintot tettek ki.<sup>43</sup> A munkálatokat 1883. augusztus 21-ikén kezdik és 1886. március 17-én fejezik be. A nyílások mind félkörívesek, kivéve a földszintes rész 4 szegmentíves ablakát; a fogazatos főpárkány triglifekkel és tábladíszekkel ritmizált gyámokon nyugszik. Az oldalhomlokzat középső, beugró részén, az amfiteatrumszerű, nagy tanterem baloldalán kidülledő téglagyámokon nyugvó, téglapilléres félemeleti átjáró biztosítja hátrafelé a közlekedést. A folyosó fölött bábos mellvédű terasz. Az épület hátsó tömbjéből szinte romantikus hatású (vörösvári kastély), optikai észlelő torony emelkedik ki, melyet erős gyámokon és széles, táblás gerendán nyugvó, előugró, lapos terasz koronáz. Mellvédje átlósan áttört. A hátsó homlokzat 9–10 tengelyes; baloldalán az emeleten kívül függő folyosó, középen a torony mellett vasoszlopos zárt átjáró.

Weber tervezte 1883-ban a Múzeum körúton az egyetem átjáróinak, az egykori Beleznay-kertnek sárga téglapillérekkel, kőfejezetekkel megerősített, kőgombokkal, a kapu mellett gázlaternákkal ékesített vasrácsait, az Esterházy utcában pedig a Múzeum-kertéhez hasonló vaskerítését, bejáróit és falpilléres fakapuját.<sup>44</sup>

<sup>42</sup> A Tanács ugyancsak 1883. máj. 29-én 26 223. sz. a. engedélyezi az építkezést; vállalkozója Wechseltmann Ignác.

<sup>43</sup> Az ún. Beleznay-kert rendezése 29 885 forintba került; Petz Ármin fővárosi főkertész tervei szerint készültek a kertészeti munkálatok, így az Állattani és a Természettani épületek 800 000 forintra előirányzott költségei összesen 1859 forint megtakarítással jártak. (4635—1888. V. K. M.)

<sup>44</sup> A Tanács 1883. nov. 11-én 45 522. sz. a. engedélyezte. Ezenkívül Weber építette az Esterházy utcában a még Szkalnitzky által tervezett *Élettani Intézet* emeletes, négy tengelyes, félköríves ablakkal ellátott *toldalékát*. (1885. aug. 24-én 37 115. sz. a. engedélyezve) és ő *alakította át* 1882-ben a *Rákóczi út és az Esterházy utca saroktelek épületeit a Technológiai Múzeum számára* és ő tervezett még az épületek mögé egy ideiglenes öt évi tartamra szóló, hosszú, földszintes, nyeregteretű, dísztelen barakot.



Trefort Ágost kultuszminiszter 1886-ban 24 519 szám alatt Webert bízta meg a *Budapesti Tudomány Egyetem* belvárosi központi épületének tervezésével. Az Egyetemi templom XVIII. századi barokk architektúrája miatt valószínűleg hozzáillő stílusú homlokzatot kívántak tőle. A 409 748



A volt galántai Esterházy kastély

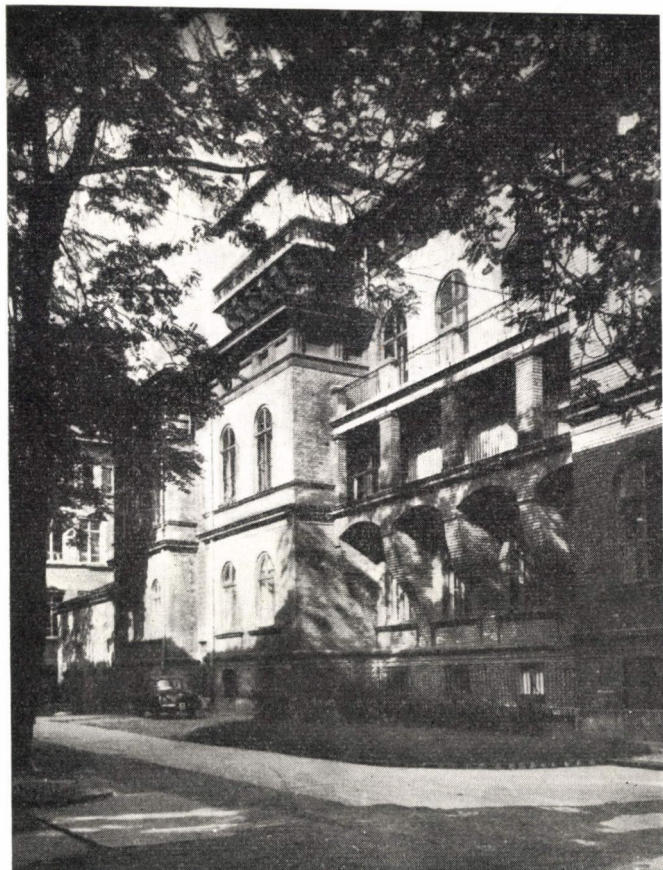
forintra előirányzott munkákból pénzügyi nehézségek miatt az Egyetem téri homlokzat építkezése a reprezentatív helyiségekkel akkor elmaradt és egyelőre csak a Szerb utcai szárny épült ki Weber tervei alapján 138 712 forint költséggel.<sup>45</sup> Az Egyetem-téri díszhomlokzatnak egyedül alaprajzát ismerjük 1888-ból, de mozgalmas megoldása és a Szerb utcai szárnynak külső kiképzése

<sup>45</sup> Az ügyirat elégett.

<sup>46</sup> A kultuszminiszter 1888-ban 23 952. sz. a. hagyta jóvá a terveket.



is már barokkformákra enged következtetni. Előbb még az egyetem Szerb utcai, régebbi, háromemeletes bal szárnyának I. emelete végén levő dísztermét kellett 1886 nyarán tantermekké átalakítania.<sup>47</sup> Ettől jobbra terjedt folytatásképpen a sarokrízalig az Egyetem tér felé a Weber-tervezte háromemeletes, 15 tengelyes, igényesebb összekötőszárny.<sup>48</sup> A földszint és az I.



Természettani Intézet a Puskin-u. 5. sz. alatt

emelet a fölötte levő részek enyhén kváderezett talapzata. Formai kiképzésében teljesen a tartózkodó, antik elemeket kedvelő Weberre ismerünk. A földszint ablakai félkörívesek zárkóval, fölötte enyhe övpárkány, rajta nyugszanak az I. (fél-) emelet alul-felül füles, kváderezett keretű nyílásai. A talapzatot az

<sup>47</sup> A Tanács 1886. jún. 22-én 20 559. sz. a. adta meg az engedélyt; vállalkozója Preisz és Szabó. A 14 tengelyes régi homlokzat is Weber stílusával rokon, szokványos neoreneszánsz épület, félköríves ablakokkal. Webernek ezt 1886-ban föl kellett mérnie, tehát nem ő tervezhette. A Szerb utcai kapu az épületszárnyak utolsó jobboldali tengelye.

<sup>48</sup> A Tanács 1888. júl. 29-én 29 206. sz. a. a főpárkányt pedig aug. 29-én 29 206. sz. a. engedélyezte; vállalkozója Hável Lipót.



I. emelet fölött gerenda, triglifgyámos, erőteljesebb övpárkány zárja le. Ezen épül föl a dísz- és a III. emelet sárga téglával burkolt falsíkja és a barokkmódra, gazdagon kiképzett, egymásonálló ablakok sora. Az alsók mellvédei az övpárkányon ülnek, gyámokon nyugvó, szegmentíves, golyvázott profilú szemöldökei pedig támaszai a III. emelet szerényebb kiképzésű nyílásainak. Mellvédjükön lambrequin-dísz, szemöldökük vízszintes. A főpárkány copfstílusú gyámokon nyugszik, köztük homorúan lekerekített táblák. Lehetséges, hogy a két felső emeletet Weber halála után már Baumgarten Sándor és Herczegh Zsigmond hozták összhangba, az épület későbbi Egyetem téri, reprezentatív architektúrájával. Belül, mint a régebbi Szerb utcai szárnyban, mint a három emeleten egy teremsor, mögöttük az udvar felé kis kupolákkal fedett, 12 tengelyes folyosó. Baloldalt, hátul Weber a Szerb utcai bejáráshoz háromkarú lépcsőt is épített, jobboldalt a rizalit mellett pedig világító udvarra tekintő, eliptikus csigalépcsővel biztosítja a közlekedést.

Weber is árkádot tervezett középen az Egyetem téri rizalithoz, de monumentális főlépcsője nem a Tudományos Akadémia és az Egyetemi Könyvtárhoz hasonlóan hátul csatlakozott az előcsarnokhoz, hanem az épület baloldalán, a tér és a Szerb utca felőli sarkon vezetett föl az emeletekre. Baumgarten és Herczegh megoldása mindenesetre célszerűbb, több teret takarít meg, talán művészibb is. A maga egészében valószínűleg Jadót de Ville d'Issy bécsi régi egyetemi aulájának XVIII. századi kiképzésével akartak versenyezni.<sup>49</sup> Az egyetem építkezése közben ragadta ki a halál Weber kezéből a körzöt, a ceruzát.<sup>50</sup>

Weber kiváló képességeit mind a hatóságok, mind a társadalom elismerte. 1873-ban Budapest Főváros bizottsági tagjává választotta meg, 1873—1885-ig ő javasolta a magánépítkezés engedélyeit és tevékenyen működött közre a városrendezési kérdéseknél a Fővárosi Közmunkák Tanácsában is. Az ő és Ybl Miklós javaslatára bontották le a düledező Mátyás templom tornyát, amit Schmidt Frigyes bécsi Dombaumeister is jóváhagyott, hogy Schulek Frigyes tervei szerint a régi mintájára ujjáépüljön.<sup>51</sup> A Magyar Mérnök

<sup>49</sup> A Tanács 1897. aug. 6-án 34 122. sz. a. engedélyezte, 1898. nov. 4-én 44 424. sz. a. pedig a kupolát.

<sup>50</sup> Ezenkívül még Weber számos vidéki tanügyi építkezést hajtott végre kultuszminiszteri építész korában. Első köztük 1883-ban a *pozsonyi bábaképző intézet volt*, melynek tervezésére Trefort még 1881-ben 494/eln. sz. a. kötött vele szerződést. (23 198—1882, 28 513—1882 és 37 085—1883 V. K. M. sz. ügyiratok; vállalkozója a pozsonyi Feigler Ignác.) Az utólag kétemeletesre épült bábaképezde 67 848 forintba került és Weber 2272 forint tiszteletdíjat kapott a tervezésért, a költségvetés elkészítéséért és a művezetésért. A *győri állami tanítóképző intézet* is az ő tervei szerint jött létre. Ezekről Ybl Miklós mondott véleményt a képviselőház pénzügyi bizottságának. (6004—1883 V. K. M.) Utána a *dévai főreáliskola és a vele kapcsolatos internátus* következik. Terveinek és a költségelőirányzatnak elkészítésére a kultuszminiszter 1886-ban 30 314. sz. a. bízta meg Webert, aki 96 491 forintra irányozta elő a kiadásokat. Majd 1886-ban a *zsolnai katolikus főgimnáziumnak* (27 823 V. K. M.) és a *pancsovai Állami Főgimnáziumnak* (71 186), 1887-ben a *csáktornyai Állami Tanítóképezdének* (42 402), 1888-ban a *miskolci Állami Polgári Iskolának* (14 164 és 50 251) és a *kapuvári Állami Polgári Iskolának* (18 885) tervezésére kap megbízást. A zsolnai építkezés 50 959, a pancsovai 71 186, a csáktornyai 47 500, a miskolci 75 000, a kapuvári 70 470 forintba került. Weber halála után özvegye 1889 szeptemberében a még be nem fejezett építkezések után 7186 forint járandóság kiutalását kéri, de ezt csak két részletben kapja meg, mert a Tudomány Egyetem központi épületének Egyetem téri díszhomlokzata terveiért járó hátralékot csak a képviselőháznak a költségvetéshez való hozzájárulása után lehet kiutalni.

<sup>51</sup> Építő Ipar 1885. évf. IX. köt.



és Építészegylet alapítói közt találjuk, haláláig választmányi tagja volt az egyesületnek. Kiváló magyar kollegáival együtt részt vett az 1878. évi párizsi világkiállításon és az ott bemutatott rajzaiért, kész alkotásaiért a francia becsületrend lovagkeresztjével tüntették ki. Művészi vízfestményeket készített jelentősebb épületeiről és 40 éves jubileuma alkalmából, 1886. november 5-én a Mérnök- és Építészegylet küldöttsége Hauszmann, Steindl, Czizler, Bukovics, Ney és Lechner Lajos délelőtti tiszteletget lakásán. Pucher József volt a szónok, este pedig díszlakomán ünnepelték.<sup>52</sup> 56-an vettek részt a vacsorán, köztük Tolnay Lajos, a Mérnök- és Építészegylet elnöke, Lotz Károly, Hieronymi Károly, Szily Kálmán, Lipthay Sándor. Lotz Károlynak Weberről 24 óra alatt festett arcképe díszítette a termet. Tolnay mondta az ünnepi szónoklatot, sorra következtek az üdvözlő beszédek, Szily Kálmán Castor és Polluxként emlegette Yblt és Weber; a jóbarát, sajnos, nem jelenhetett meg, de Weber a távollevő beteg Ybl egészségére ürítette poharát, Ambrozovits Béla pedig ódat olvasott föl az ünnepelt tiszteletére. Ebből az alkalomból Weber a vas-koronarend III. osztályát kapta.

Szigorúnak látszó, de kedélyes, kiapadhatatlan humorú, fiatalos külsejű ember volt, ítéletei találóak, megjegyzései lakonikusak. Tehetségén kívül önzetlen jóakarata, fedhetlen jelleme miatt is becsülték, mindenkinek szívesen segített.<sup>53</sup> Hatvanhat éves korában, 1889-ben a nyár elején tüdő- és mellhártyagyulladás támadta meg. Alig volt régebben beteg, csodálták daliás testalkatát, a fiatalokat is megszerényítő munkabírását. Természetesen ő is szakállt hordott, mint általában akkor a férfiak. Arcoban keresett gyógyulást, ahová feleségével és Anna leányával utazott. Már majdnem kiheverte betegségét, de egy alkonyatkor tilalom ellenére a szabadban maradt, hogy cél-lövészeti gyakorlatát befejezhesse. Az alattomos délalpesi éghajlat ilyenkor veszedelmes még a makkegészségesekre is, a hőség után, mintha egyszerre hideg vizes lepedőt terítenének a tájra. A lábbadozó Weber meghűlt, hazajött ugyan, de nemsokára ágynak dőlt és augusztus 4-én kiszenvedett a Szép Juhászné nyaraló-penzióban. Földi maradványait a Németvölgyi temetőben hantolták el. Özvegye Lotz Elizabetta Paulina és négy leánya, Anna, Ilona, Mária férjezett Szentpétery Kun Gyuláné és Klára Schwertner Zsigmondné festőnő — utóbbi egyedül örökölte atyja és nagybátyja művészi hajlamát — gyászolta. Özvegye csak 1911. január 11-én halt meg 94 éves korában. Pesti lakása Webernek az általa tervezett Egyesült Budapesti Fővárosi Takarékpénztár épületében volt, a Wurm utcában, Visegrádon pedig villája és gyümölcsöse, ezt Fröhlich vendéglős vette meg és penzióvá építette át. Kiváló műszaki, építészettörténeti könyvtárát a kultuszminiszter Szily Kálmán rektor, Hauszmann Alajos, Steindl Imre és Wartha Vincze professzorok javaslatára a Műegyetem könyvtára számára vásárolta meg 1880-ban 6440 forintért.<sup>54</sup>

Építészeti stílusát, mint említettük, a nemes, tartózkodó fölfogás jellemezte. A romantikában is harmóniára, tömör egységre törekedett, formái erőt, méltóságot fejeznek ki. Neoreneszansza fegyelmezett, mégsem akadémiakusan száraz, inventiója ettől megóvta. Csak a Központi Egyetem Szerb utcai szárnya felső emeletén tett engedményeket a követelmények miatt

<sup>52</sup> Építő Ipar 1886. évf. 491.

<sup>53</sup> Lásd Nendtwich Gusztáv nekrológiát az Építő Ipar 1889 évf. 375. oldalán.

<sup>54</sup> 12 385—1880 V. K. M.



a barokk stílus javára, de a kimondottan antik elemekről még itt sem mondott le. Ekkor is alkalmaz alul-felül füles ablakokat, előbb pedig a Múzeum körüti Állat- és Ásványtani Intézet rizalitjait két nagy timpanonnal hangsúlyozza. Ezek a megoldások szervesen egyesülnek neoreneszansz fölfogásával. Háromszögletű és szegmentíves szemöldökpárkányai szobrászi érzéssel koronázzák a nyílásokat. Legjellemzőbb stílusára épületei középrészének a két szélső rizalit között árkáddal, loggiával való föllazítása. Ezzel könnyedebbé, levegő-



Állat- és Ásványtani Intézet a Múzeum körút 4. sz. alatt

sebbe tette alkotásait. Ilyen a még romantikus vörösvári Erdődy-kastély, a reneszansz Ádám-ház, az Erdődy-villa, valamint az Állat- és ásványtani Intézet. Máskor, így a Szerb Egyházközség bérházában és a Halász-palotában a homlokzat emeleteinek oszlopsor mögé tolásával keresett ünnepi megjelenést, de tudott zord, zárkózott is lenni, mint a Fiókszalogháznál láthattuk.

A téralakításban, az architektúra főhivatásában alig találunk Webernél megkapó megoldásokat. Ellentétben a klasszicizmussal, melynek a térélmény keltése volt a főfeladata, és mint ilyen utolsó állomása a történeti stílusok ösztönös sorának, a romantika és az eklektika csak az épület festői hatását, dekoratív megjelenését tartotta szem előtt. Ha a cinquecento is inkább az épület plasztikai megformálására törekedett, a XIX. század második fele a tereket már csak a díszítő elemekkel való tagolása szerint méltányolta. Weber sem volt ez alól kivétel, de az épület külső-belső burkát mindig nemes tartózkodással alakította. Sohasem burjánzott el nála a játékos, öncélú díszítés. Szerette a boltozást, a meztelen, félhengeres dongákat, a teljes és az álkeresztboltozt, ahol az élek nem keresztezik egymást, csak boltsüvegek nyúlnak le.



Művészete értékes része a múlt század korai hisztorizmusának, jelentősebb alkotásai pedig maradandó műemlékei az országnak, elsősorban fővárosunknak.

### *Weber művei*

*Annavár (Nagyhörcsög):* Zichy-kastélyra emeletráépítés.

*Budapest:* Ádám Károly palotája a Bródy Sándor utca 4. sz. alatt

Egyesült Budapesti Fővárosi Takarékpénztár székháza a Dorottya, a Wurm és Apácai Cseri János u. sarkán.

Tudományegyetemi építkezések:

Állat- és Ásványtani Intézet a Múzeum körút 4. sz. a.

Gazdasági Hivatal és szolgálakások az Üllői út 24. sz. a.

Központi Egyetem Egyetem téri homlokzatának terve.

Központi Egyetem Szerb utcai szárnya.

Mosó- és főzőkonyha Üllői út 24.

Orvostudományi kar központi épülete Üllői út 24.

II. sz. Belgyógyászati Klinika Szentkirályi u. 46.

Természettani Intézet Puskin (Esterházy) u. 5. sz. a.

Erdődy István villapalotája a Sugár (Népköztársaság) út 104 alatt.

Fiókszülőház az Eötvös utca 3 és a Szófia utca sarkán.

Forgó István bérháza a Havas utca 7. sz. a.

Frankl Jakab bérháza a Nádor utca 17. sz. a.

Fuchs Gusztáv bérháza a Sugár (Népköztársaság) út 33. sz. a.

Gschwindt György bérháza a Király (Majakovszkij) és a Hársfa u. sarkán.

Halász Gedeon háza az Eötvös utca 13. sz. a.

Hatvani (Kossuth Lajos) utca alatti 18. sz. házra emeletráépítés.

Kotzó Pál bérháza az Üllői út 18. sz. a.

Neuwelt-bérház a Bajcsy-Zsilinszky út, az Arany János és a Vadász utca sarkán.

Placht János bérháza a Bajcsy-Zsilinszky ut és a Hajós utca sarkán.

Révay Ferenc villája a Sugár (Népköztársaság) út 125. sz. a.

Szabadság- (Sváb)hegyi villa.

Széchenyi Ferenc bérháza a Király (Majakovszkij) utcában.

Széchenyi István szobrának talpzata.

Szerb Hitközség háza a Váci utca 66. sz. a.

Technológiai Múzeum a Rákóczi út és Puskin utca sarkán levő ideiglenes barakja.

*Csáktornya* Állami Tanítóképezde.

*Déva* Állami Főreáliskola és Internátus.

*Galánta* Esterházy-kastély átépítése.

*Gyöngyös* Orczy Lőrinc gazdasági épületei.

*Győr* Állami Tanítóképezde.

*Kapuvár* Állami Polgári Iskola.

*Miskolc* Állami Polgári Iskola.

*Nagyhörcsög (Annavár)* Zichy-kastélyra emeletráépítés.

*Pancsova* Áll. Főgimnázium.

*Pozsony* Bábaképző Intézet.

*Sárosp* (Fejér-m.) Esterházy László kastélya.

*Somogytarnóca:* Széchenyi Ferenc kastélya.

*Tápióság* Keglevich-kastély átalakítása.

*Túróc* Révay Ferenc kápolnája.

*Vörösvár* Erdődy-kastély.