

RAFFAY ENDRE

A Bakócz-kápolna és a Szent Adalbert székesegyház: Igazodás és igazítás

Horler Miklós a Bakócz-kápolnáról írt monográfiájában ihletett és látványos képet rajzol a reneszánsz kápolnának és a románkori székesegyház épületrészeinek térbeli kapcsolatáról.¹ A kép szerint a kápolnának a régebbi részekhez való kapcsolódása körültekintően átgondolt és reneszánsz szemléletű tervezői koncepció eredménye: „Bakócz építkezése nem csupán öncélú emlékmű akart lenni, hanem az érseki székesegyház egész összefüggésében volt megkomponálva.”² A koncepciónak a románkori épület és toldaléképítményei jelentette adottságokra és megrendelői igényekre, sőt akár iránymutatásokra³ is tekintettel kellett lennie. Ezekről az aspektusokról csupán feltételezéseink lehetnek. A kápolna helyének megválasztásában mindenesetre nem nagy mozgástér kínálkozott.⁴ A XVI. század elejére a székesegyházat szinte teljesen körbeépítették már. Két lehetőség merülhetett fel: a keleti és a déli irányú bővítésé. Ám kápolnának a (keleti) főszentélyhez való csatlakoztatásáról a terepviszonyok és a várhegy meglévő erődítései miatt nem eshetett komolyabb szó, egy új szentély kialakításának esetleges ötlete lehet épp az egri előzmények miatt nem tűnt vonzónak, vagy Bakóczot ettől a székesfehérvári Mátyás-kísérlet példája tántoríthatta (volna) el.⁵ De miért is kellett volna a főszentély átépítésének kalandjába bonyolódni, ha a főszentély mellé egy „második, reneszánsz szellemű főtémát” valósulhatott meg a déli oldalon, legalábbis Horler értékelése szerint,⁶ a legszembetűnőbb helyen, szemben a vári főbejárással.⁷ Nem teljesen világos,

1 Horler 1987, 30–32.

2 Horler 1987, 31.

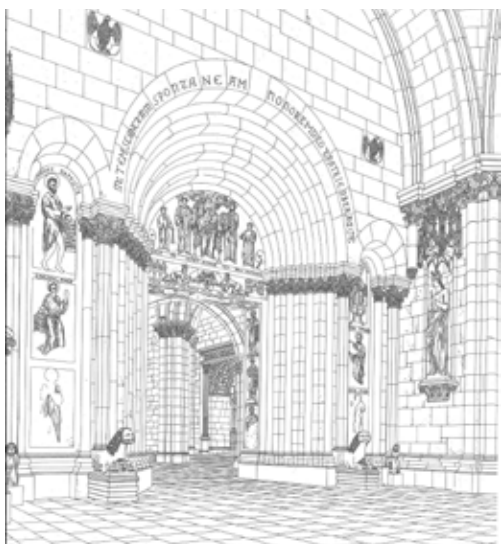
3 Tóth Sándor nem zárja ki annak a lehetőségét, hogy magához az építető Bakóczhoz köthetők bizonyos tervezői, igaz, utólagos módosítás(ok) során érvényesülő elképzelések: Tóth 1990, 211. Az építész csak a közelmúltban azonosították: Carl, Doris, Neue Forschungen zu den Florentiner Künstlern in Ungarn: Buda, Esztergom und die Bakócz-Kapelle, Acta Historiae Artium vol. 63, nr. 1, 2022, 193–272.

4 Vö. Horler 1987, 28–30.

5 Egerben az 1500 körül épült új szentély, záradékkápolnával Bakóczhoz kötődik: Tóth 1990, 220. A székesfehérvári új szentélyt és Mátyás sírkápolnáját Mátyás alatt nem fejezték be és a trónkövetelő Miksa katonái épp az építkezési területen keresztül hatoltak a városba.

6 Horler 1987, 32.

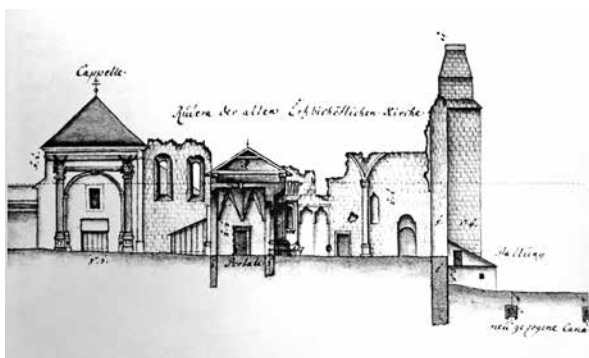
7 Mégha e részre akkor már részben rátakarhattak a későközépkori kanonoki házak:



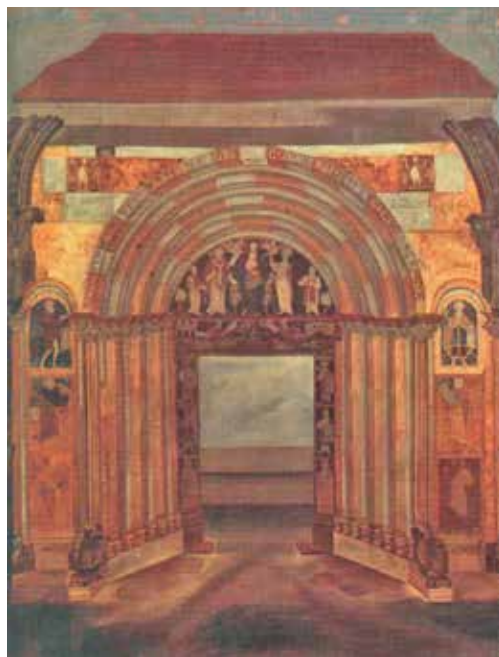
1. kép: Lux Géza rekonstrukciós rajza az esztergomi Porta speciosáról és építészeti környezetéről, 1935 (Budapest, MÉMMDK, Tervtár)



2. kép: Lux Géza rekonstrukciós rajzának részben színezett változata



3. kép: Andreas Krey felmérési rajza, 1756 (Wien, Kriegsarchiv, Inland C V. Gran)



4. kép: Az esztergomi Porta speciosa Klimó-féle ábrázolása, 1750 körül (Esztergom, Keresztény Múzeum)

hogy itt milyen adottságok nehezítették a hely melletti döntést. Kérdéses ugyanis a románkori déli bejárat és a hozzá talán tartozó előcsarnok helye és kialakítása, és ugyanígy kérdés a Krisztus teste-kápolna sekrestyéjének elhelyezése is.⁸ Johann Nepomuk Máthes mindenesetre, aki látta a Bakócz-kápolnának az áthelyezést célzó szétbontást, a kápolna helyén korábbi épületre utaló jeleket vélt azonosítani.⁹ Akárhogy is, a déli oldal nyugatabbi részei esetében a meglévő adottságok nem jelentettek megoldhatatlan, pontosabban lebonthatatlan vagy átépíthetetlen akadályokat. A kápolnát építészte tehát ide (meg)tervezhette, nyilvánvalóan élve az új és a régi épület(rész)ek térbeli összehangolása átgondolásának a lehetőségeivel is.

A lehetőség megvalósulásának Horler-által felvázolt ihletett képe nem előkép nélküli. Horler számára az ihletést, bár monográfiája képi anyagában nem szerepelteti, minden bizonnyal Lux Géza 1935-ben készült rekonstrukciós rajza biztosította. (1. kép)¹⁰ Lux rajzának tárgya ugyan a székesegyház nyugati, előcsarnokból nyíló főkapuja, a román kori *Porta speciosa*, de a rajzon más dolgok is, mindenekelőtt a Bakócz-kápolna bejáratí része is megjelennek, mintegy *best of képet* adva a Mohács előtti magyar művészetről. A kaput rajzolója kissé oldalról mutatja. Ez a nézet a kapuszerkezet térbeli megoldásainak, illetve a szerkezeti elemek térbeli viszonyainak az érzékeltetését szolgálja. Ám a rajzoló másféle térbeliség érzékeltetése is érdekelte: a kapunak az építészeti terekben való elhelyezéséé. Az oldalnézetek közül az északnyugati nézet megválasztása tűnt célszerűbbnek: a kapunyílás mögött így feltáruló déli részek megjelenéséről ugyanis hitelesebb kép volt megrajzolható, mint az északi részekről lett volna. Merthogy a Horler számára előképül szolgáló rajznak is voltak képi forrásai. A kapu mögötti részek vonatkozásában így a Bakócz-kápolnának és a déli mellékhajófalnak az Andreas Krey-féle (3. kép)¹¹ és

vö. Buzás 2004, 18. Mindenesetre az ide feltételezett déli kapu jelentőségét és esetleg értelmét is csökkenthette az említett kanonok-sor megépítése. Vö. a 64. jegyzettel.

8 Horler nem zárja ki annak a lehetőségét, hogy a kápolna helyén a Krisztus teste kápolna sekrestyéje lehetett, de valószínűbbnek tartja Koppány Tibor feltételezését, miszerint ott a székesegyház déli előcsarnoka állhatott: Horler 1987, 28. Vö. a 64. jegyzettel. Megjegyzendő, hogy a gyulafehérvári Lázói-kápolnát a székesegyház északi előcsarnokába telepítették.

9 Máthes 1827, 41.

10 Magyar Építészeti Múzeum és Műemlékvédelmi Dokumentációs Központ, Tervtár. Közli: Marosi 1984, 11. kép. Színezett változatát lásd alább, 2. kép.

11 Balogh 1955, 16. kép (Wien, Kriegsarchiv, Inland C V. Gran).

a Johann Nepomuk Máthes-közölte¹² ábrázolása jöhetett szóba, míg a kapu megrajzolásához segítségül hívható fő forrás, a Klimó-féle festmény e tekintetben nem volt használható. E festményen ugyanis a kapu szemből került megörökítésre. (4. kép)¹³ A kapunyílás mögött nem is látszik semmi a székesegyház középrészének romjaiból, amelyek a XVIII. század közepére teljesen eltűntek. „Bárcsak látni lehetne a templom hiányzó részét!” – kiálthatunk fel Széless Györgyöt idézve.¹⁴ Ha a középrészt nem, de a Bakócz-kápolna felé eső részeket Lux körültekintően láttatja, együtt a kapu előtti előcsarnok részleteivel. Horler témájához tehát a kapunyíláson túli részek voltak az érdekesek, amelyek látványát a rajzon kapuszárnyak sem zavarják. A kapu mögött közvetlenül egy ív részlete jelenik meg, a jobb oldali kapuszárkó takarásából kilépő pillérrészről emelkedve. A pillérrész a déli torony északkeleti pilléréhez tartozik, az ív pedig a karzatalj hevederíve lehet. Középen hátrébb álló kötegelte pillér törzse látható, a déli pillérsor első szabadon álló eleme, egységesen kezelt fejezetfrízzel, amely felett balra féloszlop-féle indul a főhajói boltozat irányába, jobbra árkádív indul és a mellékhajói boltozat átlós bordája. A pillér mögött balra a mellékhajófal részlete azonosítható egy ablak bal oldali bélletrészeivel, jobbra pedig a mellékhajófalnak a második szabadon álló pillérrel szembeni falpillérének egy szelete. A (fal)pillérszeletek és egymásra metsződő részek keretében ott a Bakócz-kápolna homlokzatának és a bejárati fülkéjének a keleti fele. A kápolnahomlokzat felett magasan emelkedő mellékhajófali részek egészítik ki a képet, a bejárati részben a kápolnatér felé emelkedő lépcsőkre, azon túl pedig a kápolna oltárának jobb szélére látni, éppen csak. Ez Horler leírásának előképe: „Aki a székesegyház XII. századi nyugati kapuján, a porta speciósán át lépett be a főhajó első boltszakaszába, s déli oldalhajó árkádjain keresztül ferdén betekinthezett a Bakócz-kápolna bejárati nyílásába, és ebben a szűk látószögben éppen megpillanthatta a vörösmárvány falak közül kivillanó fehér oltárretablót.”¹⁵ Horler itt elengedi Lux kezét és továbbmegy, tartva a délkeleti irányt, a mellékhajó felé, és: „Néhány lépés után, a déli oldalhajóból ideális, 45 fokos látószögben nyílt meg a kápolna belseje, vízszintes irányban megmutatva már a kazettás boltozatú oldalfülkéket is, függőlegesen pedig rálátást engedett a kupola aranyozott bronzlemezeinek alsó két sorára.”¹⁶

12 Máthes 1827, T. V.

13 Esztergom, Keresztény Múzeum. A festmény 1750 körül készült Klimó György megrendelésére. Színes képét lásd pl. Takács 2020, I. tábla.,

14 Széless 1998, 71 (4. fejezet, 3§).

15 Horler 1987, 31–32.

16 Horler 1987, 32.

Horler tehát a látvány kiszínezésére vállalkozik. A kiszínezési szándék időközben magát a Lux-ábrázolást is utolérte: a rajznak ismertek részben színezett változatai. (2. kép)¹⁷ A színező elsősorban a kapura koncentrált. Nincs ebben semmi különös rekonstrukciós spekuláció.¹⁸ Habár a kapu nem érte meg (az) áttelepítés lehetőségét, ismertek egyes darabjai és ismert a Klimó-féle ábrázolás, ami színes festmény. (4. kép) Horlernek sem kellett rekonstrukciós spekulációkkal élnie: a kápolna vörös- és fehérmárvány elemei megvannak, azokat az 1823-as áttelepítéskor megőrizték, és az arany(szín) is mindmáig jelen van. A kupola rézlemezeinek aranylásáról persze élményünk már nem lehet (azok a kápolna áttelepítését nem élték túl), de az arany a fríz bronzbetűinek köszönhetően¹⁹ és Lippert József neoreneszánsz kupolájában így is érvényesül.²⁰

A kapu vörösmárványai, amelyben megcsillan a fehér és a szürkészöld is, és a kápolna szín- és anyagbeli megjelenése felveti a kapcsolat lehetőségét, a kapu felől nézve a hatás kifejtését, kápolna felől nézve pedig a követés és az igazodás szándékát. Nem valószínű, hogy ez a szándék a XII. századi emlék formáinak és megoldásainak reneszánsz-kori továbbgondolásából fakadna – nem valószínű, hogy a kápolna mestere úgy tekintett az esztergomi XII. századra, mint Brunelleschi a toszkán protoreneszánsz emlékeire. A mestert, méginkább a megrendelőt inkább a kontinuitással és igazodással összefüggő megfontolások vezérelhették, amelyek vonatkozhattak az építőanyagra is, és ezek a megfontolások a kápolnának a székesegyházhoz való, Horler feltételezte szerves kapcsolási szándéktól sem lehettek idegenek.²¹

A vörösmárványra vonatkozó feltételezés a közelmúlt szakirodalmától sem idegen. Ugyanakkor ennek alapja nem is elsősorban a Porta speciósához fűződő vörösmárvány-kapcsolat, hanem a székesegyház belső részeihez kötődők is. A kutatások ugyanis arra figyelmeztetnek, hogy a székesegyház-képünk is színezhető.²² Bár a vörösből más színek is ki-villannak, az újabb szakirodalom színezési palettája szinte monokróm:

17 Lásd a Magyar Nemzeti Múzeum Esztergomi Vármúzeuma Facebook oldalán (2021. szeptember 4.). Ezen a változaton a kapun kívül az előcsarnok lábazati párkányát is kiszínezték, valamint a Bakócz-kápolna homlokzatát is. Az interneten feltűnt olyan változat is, amelyen a Bakócz-kápolna homlokzata nincs kiszínezve.

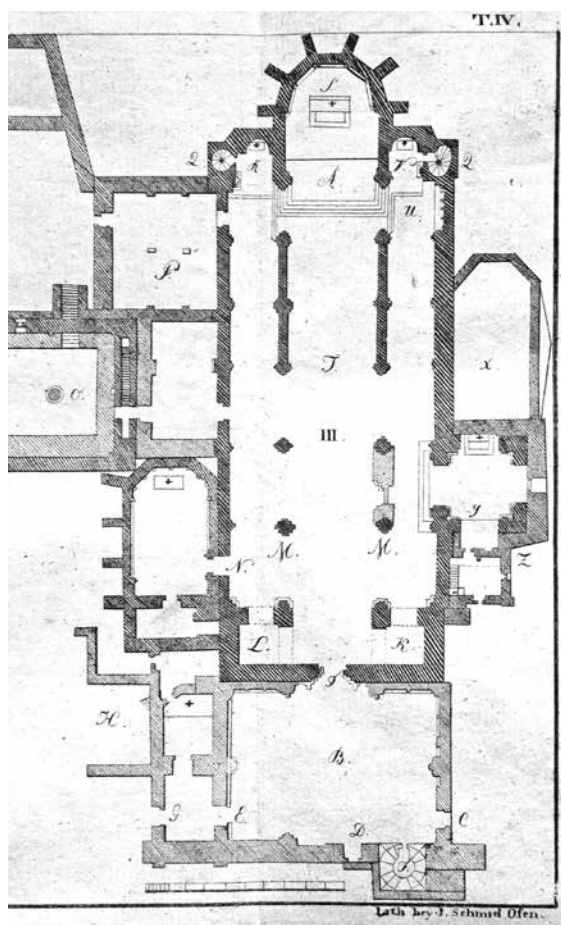
18 A színező rekonstrukciós spekulációra legfeljebb az előcsarnoki lábazat színezésére vonatkozóan vállalkozott. Ennek okait nem ismerem.

19 Vö. Lővei 2000, 61, 66.

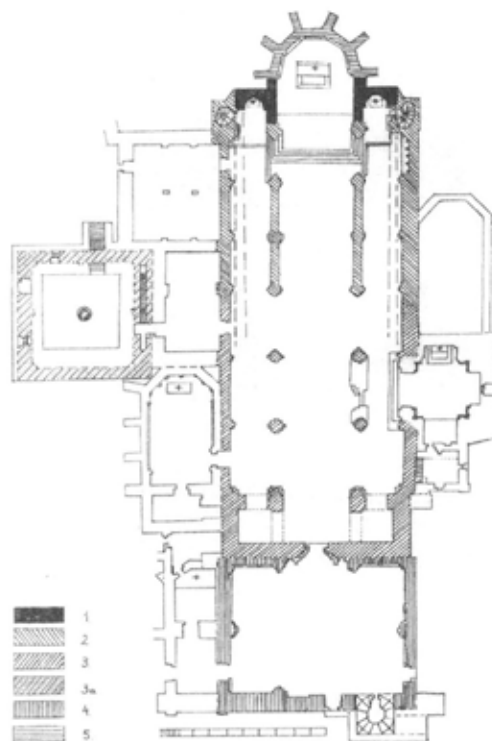
20 Vö. Tóth 1990, 208, 212.

21 Vö. Horler 1987, 42–46.

22 Lásd mindenekelőtt: Lővei 2000, 57.



5. kép Az esztergomi székesegyház Johann Nepomuk Máthes-közölte alaprajza



6. kép: A Johann Nepomuk Máthes-közölte alaprajz Tóth Sándor periodizációjával (Tóth 2000)

székesegyházbelső építészeti elemeinek egykori megjelenése felidézéséhez szinte csak vörösre van szükségünk! A Lux-féle rajzon a kapunyílás mögött is mindent vörösre lehetne színezn: falakat, pilléreket és a padlót is. A székesegyház belsejéről alkotott képünk ma éppúgy vörösben dereng, mint a kápolna belseje, az előbbi (rekonstrukciója) mintha az utóbbihoz lenne igazítva.

Valóban vörösben derengett a XII. századi belső, amely derengésben néhol fehérek és aranyak villantak meg? Árnyalható-e ez a kép színben, anyagban és időben? A Bakócz-kápolna totális vörösének értékelésében valóban számot kell-e vetnünk a székesegyház egyéb részeinek vöröseivel igazodó kontinuitási szándékkal? Vagy megelégszünk a bíborosi szín-rep-

rezentáció feltételezésével, meg Tóth által idézett igencsak csekély itáliai analógia-anyaggal, amelyek esetében ugyancsak totális a burkolat?²³

A vörös derengés feltételezésének alapját egyrészt a székesegyházhoz köthető fennmaradt töredékek képzik, amelyeket a kutatás a Porta speciosa idő- és stílusbeli környezetében helyez el,²⁴ másrészt Szélessnek a székesegyház romjairól szóló leírása, amely a XVIII. század közepi állapotok alapján készült.²⁵ A kép árnyalásához nem érdektelen a királyi, majd érseki palota analógiáira és ellen-analógiáira való hivatkozás. Tanulságos lehet a kettős kapus terem díszablaka²⁶. Ezt vörösmárványosul korábban reneszánsznak gondolták, de ma már a XII. századi homlokzat egyik eredeti fő elemeként értékeljük, amelyen a reneszánsz utókor csupán átalakításokat végezhetett. Tanulságos lehet a kápolna északi mellékterében fennmaradt vörösmárvány fülkebélés datálása körüli polémia is,²⁷ míg ugyanott (és a lakótorony nyugati helyiségében is²⁸) a fallábazat vörösmárvány burkolását a XII. századra lehet keltezni.

A vörösmárvány emlékek egy csoportja valóban a Porta speciosához tartozott vagy annak mesterei készítették a székesegyház egyéb részein is működve. Ezt az emlékanyagot teljességre törekedve Takács Imre katalogizálta.²⁹ A Porta speciosa körébe vonható darabok egykori helyének meghatározása nehezen megoldható probléma. (5–6. kép)³⁰ A díszpadló³¹ Marosi Ernő szerint végigfuthatott a főhajóban³² (lásd a firenzei San Miniatóbeli analógiát: 7. kép), ám korlátozódhatott csupán a szentélyrészre. Az biztos, hogy az érseki trónus³³ ott volt felállítva. A vörösmárvány-elemek (koncentrációja) ebben a környezetben jól elképzelhető(k). Ebben, a nyugatabbi részeknél korábbinak tartható építészeti környezetben a vörösmárvány elemek elhelyezése (a főszentélyen túl a mellékszentélyekre

23 Tóth 1990, 213.

24 Összefoglalóan: Takács 2020.

25 Széless 1998.

26 Klinger 2004, Raffay 2009.

27 Takács 2000, 48, 32. jegyzet, Lővei 2000, 58, 20. jegyzet.

28 Raffay 2022a, 25. kép.

29 Takács 2020, 103–150.

30 Máthés 1827, T. IV. és Tóth 2000. Balogh 1958, 116 szerint a Máthés-közölte alaprajz (J. Schmid kőrajza) Anton Hartmann 1763–65-között készült alaprajzára mehet vissza.

31 Takács 2020, katalógus 3.

32 Széless (Széless 1998, 69) a főhajópadlóból is látott töredékeket, túl keveset ahhoz, hogy az inkrusztált díszű padlótöredéket oda tudnánk lokalizálni. Vö. Marosi 57. jegyzetét (Széless 1998, 164).

33 Takács 2020, katalógus 2.6.



7. kép: Firenze, San Miniato al Monte, díszpadló a főhajóban (XIII. század eleje)

is kiterjedően – lásd. apszisbelső vörösmárvány burkolata³⁴) valóban utólagos lehetett. A burkolatként alkalmazott vörösmárványok e részeken a korábban megépült falakra és pillérekre másodlagosan kerültek.³⁵

A márványokat alkalmazó mesterek tanultsága kapcsán érdemes idézni a modenai székesegyház díszítésén dolgozó *maestri campionesi* csoportot.³⁶ A modenai székesegyház nemcsak e szempontból érdekes a számunkra. A márványokat alkalmazó díszítés ugyanis ott is a már korábban megépített keleti részekhez készült utólag, a szentélyrészt a közelgő felszentelés alkalmára felékesítendő, lecserélve vagy módosítva azokat az elemeket, amelyek a kialakításuk és a közelgő felszentelés közti időben divatjamúlttá váltak. (8. kép) Modenában a *maestri campionesi* által a főszentély és az altemplom belső homlokzati megjelenését újjávarázsló pontiléhez új főoltár és új kapu is készült, a Porta regia, várva a felszentelésre érkező pápát.³⁷ Ám amíg az esztergomi főszentély XIV. századi gótikus újjáépítésekor a trónust (és a vörösmárványból készült esetleges kisépitészeti, áthelyezhető elemeket, akár például azt a szerkezetet,

34 Takács 2000, 48.

35 Újabbán, összefoglalóan, korábbi irodalommal: Marosi 2020, I/407–409.

36 Vö. pl. Raffay 2006, Raffay 2009. Újabbán: Takács 2020.

37 Vö. Raffay 2006, 37–38.



8. kép: Modena, székesegyház, pontile (1180 körül)

amelynek grifftöredéke ismert³⁸, padlórészeket³⁹ is) megtarthatták, a régi főszentély vörösmárvány-burkolatai a bontásnak áldozatul eshettek és eltűntek.⁴⁰ A nyugati részek esetében, amelyeknek építészeti kialakításában a Porta speciosa-kör is szerepet kapott (már vagy még⁴¹), az építészeti elemeken alkalmazott borítás lehetett eleve tervezett is, vagy menet közbeni termódosítás eredménye is. A vörösmárványt (így) itt nemcsak burkoló, de építőanyagként is alkalmazhatták. Ám a vörösmárvány burkolatoknak a nyugati részekben belüli lokalizálása is nehéz feladat. A stílusrészletek sem mindig megbízhatók, ugyanakkor ismertek olyan vörösmárvány-darabok is, amelyeken hójával vannak ilyeneknek és/vagy tagozat-elemeknek is. Ezeknek nemcsak a lokalizálása, de a datálása is problematikus.

A vörösmárvány-ügyekben érdemes Széless György leírását ezúttal is segítségül hívni. A székesegyház romjai között szemlélődő Széless hívta fel ugyanis elsőként a figyelmet a márványborításra, részben akkor még meglévő és „részben lógó” lapokról szólva, részben már lehullottokról vagy

38 Takács 2020, 120, 2.2.

39 Takács 2020, 124–128.

40 Úgy tűnik, csupán a záradék épült a XIV. században újonnan, így a régi záradék előterében maradhatott valami a XII. századi díszítésből. Vö. 5. kép.

41 Relatív kronológiai kérdéseknek a korábbiaktól eltérő felvetése: Raffay 2009, 51.



9. kép: Esztergom, Bakócz-kápolna, a főpárkány részlete az évszámmal

lebányászottakról megemlékezve, amelyekre a falakból kimeredő kampók és szögek utaltak.⁴² Csupán annyit kell most tisztáznunk, hogy Széless merrefelé szemlélődhetett. A szemlélődése határainak meghatározásában a Krey-féle ábrázolás és a Klimó-féle festmény is segítségünkre lehet. (3–4. kép) Széless, ha a kapun az egykori belső felé tekintett, akár délkelet felé fordulva, mint Lux, akár másfelé nézelődve,⁴³ a főhajónak a szabadon álló pillérekkel alakított (felmenő) részeiből semmit sem látott: sem a gádorfalakból, sem a pillértörzsekből, csak a pillérek tövének „négylevelű rózsa” formáját tudta megállapítani.⁴⁴ Széless tehát itt a felmenő részek anyagát, esetleges burkolatát és színét sem láthatta, ahogyan kampóknak sem volt honnan kimeredezniük. Hol lehettek hát azok a márványok, és hol a kampók?

Széless esztergomi szemlélődésének évei alatt a nyugati kapu és a Bakócz-kápolna nem önállóan állt, hanem mindkettőhöz az egykori építészeti környezet maradványai csatlakoztak. A kapu környezetében több, a kápolnáéban kevesebb maradvánnyal számolhatunk.⁴⁵

42 Széless 1998, 95. A szövegből a releváns részeket hosszan idézi: Lővei 2000.

43 Széless 1998, 91.

44 Széless 1998, 95. Ezt rajzban is rögzítette: Balogh 1955, 19. kép.

45 Széless 1750-ben kerülhetett Esztergomba, ahol 1773-ban halt meg. A romokkal foglalkozó kézírata első változata 1759-ben készült el (Esztergom, Prímási Levéltár P

A kapu nyugati oldalán ott voltak az előcsarnok falai, a keletin pedig a mellékhajó-végi tornyaljak, meg a toronyköz maradványai is. A toronyokat visszabontották és a romrészt tetővel fedték. A főhajó kialakítására utaló maradványok nemigen voltak már itt láthatók: legfeljebb az a falpillér(rész), amelyet a Krey-féle ábrázolás dokumentál a déli torony északkeleti sarkán, esetleg annak (a metszeten nem látható) párja. (3. kép) A toronyköz későgótikusnak látszó átépítés részleteit mutatja. Az előcsarnok falai magasabbra emelkedtek, a Krey-féle ábrázoláson rajtuk a boltozatlenyomatok részletei is megfigyelhetők. Széless e



10. kép: Esztergom, Bakócz-kápolna, a csegelezőna az oltár felé nézve

részen magasan lógó márványlapokat meg kiálló kampókat csak az előcsarnokban láthatott. A burkolat (az előcsarnokkal együtt) legkorábban a XIII. századra datálható,⁴⁶ így a főkaput kialakító mesterekkel nem hozható közvetlen kapcsolatba és a székesegyház belső XII. századi kialakítására vonatkozó rekonstrukcióhoz sem szolgáltathatnak hivatkozási adatot. Kivéve az előcsarnok keleti, korábbi falát, amelyen a Porta speciosán kívül a kapu felett (egykori) homlokzati felületrészek is a XII. századból maradtak fenn. Erre a részre vonatkozik Széless leírása, két helyen is. A kapu kapcsán így ír: „A boltív félig lehullva, a falak megfosztva márvány-burkolatuktól, vagy azok akármikor elmozdíthatók. Meghajlottak vagy kimaródtak. Felső részük állandó leeséssel fenyeget, úgy lógnak ki”.⁴⁷ E részre vonatkozhat a *templom megmaradt romjairól* szóló részben megjelenő (oda mintegy közbeszúrt⁴⁸) megállapítás is: „és a boltív felett is vannak ilyen /márvány/ darabok, részben lógva”.⁴⁹ Kiálló kampókat és szögeket

68). Az 1998-ban magyar fordításban is megjelent (e tanulmányban is idézett) változat kézírata: Prímási Levéltár AEV 1344. Mindezt vö. Széless 1998 Bevezetésével (Marosi Ernő).

46 Az előcsarnokról legutóbb: Takács 2020, 97–100.

47 Széless 1998, 91.

48 Lásd. az 53. jegyzetet.

49 Széless 1998, 95.



11. kép: Esztergom, székesegyház, a kupolatér 2023-ban a kupolabelsőben folyó restaurálási munkálatok közben

a Klimó-féle festmény nem mutat. Mindez a templombelső vörös derengésének rekonstrukciójához nemigen releváns.

A *templom megmaradt romjait* idéző leírásrészben emlegetett, korábinak gondolható falakat burkoló márványlapok alkalmasint a Bakócz-kápolna táján kereshetők. A Krey-féle ábrázolás szerint a Bakócz-kápolna építészeti környezetéből kevesebb maradt fenn Széless korára, mint az előcsarnokból. (3. kép) Itt csak a csatlakozó mellékhajófalak álltak, a kápolnahomlokzat keleti oldalon épp csak mutatóban, nyugatról nagy magasságig, ablakpárostul, azon túl pedig a toronyalj oldalfalához kötődően. E részen, a székesegyházi oldalfalon kívül állt még, és használatban is volt a kápolna sekrestyéje. A Krey-féle ábrázoláson lebegő márványlap-félék ugyan nem azonosíthatók (mégkevésbé kiálló kampók és szögek), de a leírásban a márványlapokkal kapcsolatban emlegetett fal és ablakpár igen: „ma is még 24 lépésnyi hosszúságban megvan a márvány bevonat (...) Ezen a falon két hosszúkás ablak is van, amelyek szemmel megbecsülve mintegy 5 láb szélesek, hosszuk pedig két öl, vagyis ami megfelel egy kiter-

jesztett kezű embernek.”⁵⁰ Tehát a márványburkolat azon a falon van, ahol továbbá (adhaec) az ablakpár is.⁵¹ Az ábrázolás alapján is megbecsülhető méretű ablakok felső része táján az a falmagasság is létezett még, amelyhez kötődhet a megfogalmazás: „Fent a magasban Magyarország e legnemesebb temploma sajátos márványrészekből volt összerakva”.⁵²

A Széless látta márványlapos borítás lokalizálása így tehát megoldott: márványlapok, azon túl, hogy olyanok a porta speciósa felett is voltak, a déli mellékhajóban az ablakpár táján, fenn a magasban voltak elhelyezve. Mindez vajon elégséges-e a XII. századi templombelső vörösre színezéséhez? Meddig terjedhetett ki a márványborítás? A Bakócz-kápolna vörösmárványos kialakítása csupán a közvetlen építészeti környezetéhez való igazodást jelentené? Egyáltalán: mikori lehet ez a márványborítás?

E ponton, mégha csupán kérdések megfogalmazhatóságának céljából is, de érdemesnek látom a Bakócz-kápolna és környezete építéstörténetének néhány relevánsnak tűnő mozzanatát megvizsgálni. A kápolnának a mellékhajóhoz való kapcsolódása is csak képi és írott források segítségével tanulmányozható, amelyek nem minden vonatkozásban egyértelműek. A Krey-féle metszeten túl a vizsgálatba Johann Baptist Packhnak a kápolna homlokzatát mutató rajzát kívánom bevonni. (13. kép)

Egy épület megismeréséhez, mondják, legjobb módszer annak lebontása. A kápolnával ez (1823-ban, az áthelyezését célzón) megtörtént,⁵³ így a vizsgálódáshoz a bontás közbeni megfigyeléseket is felhasználhatunk, bár ezek régészeti kutatásokat, amelyek lehetősége a székesegyház maradványai eltakarításának és a tereprendezésnek következtében örökre elveszett, nemigen helyettesíthetnek. Néhány évszám biztos: a bontáskor előkerült alapkövet 1506-ban tették le,⁵⁴ az épület főpárkányfelirata szerint pedig 1507-re elérték ennek magasságát (9. kép), amit követően a csegelyzőna megépítéséhez foghattak. (10. kép) A főpárkányra ekkor akár ideiglenes lefedést is fektethettek. Ilyen feltételezés valószínűségének a csegelyzőna megépítését követően nagyobb lehet az esélye. A feltételezett lefedés, amely nemcsak a megépített és megfaragott részek védelmét szolgálhatta az időjárástól és a (később) munkába vett magasabb része-

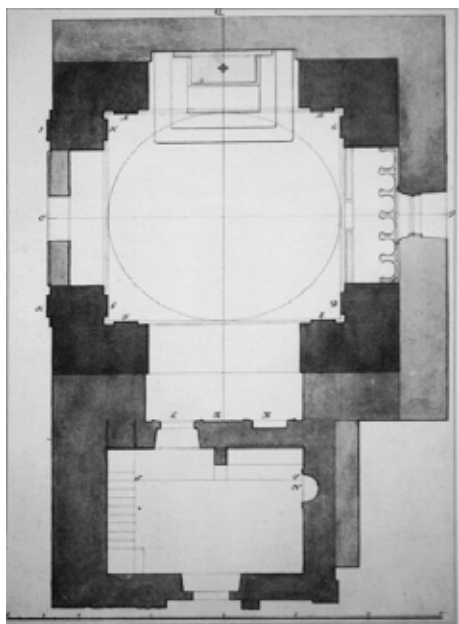
50 Uo. Az, hogy a 24 lépésnyi hosszú márványburkolat (ami nem csekélység: vö. Lővei 2000, 56) hogyan helyezkedhetett el, nem tudom.

51 A szövegrészbeli megállapítás („és a boltív felett is vannak ilyen /márvány/ darabok”) véleményem szerint itt csupán közbeszúrás, ami az értelemzést megzavarhatja. A közbeszúrás véleményem szerint a Porta speciósára vonatkozik.

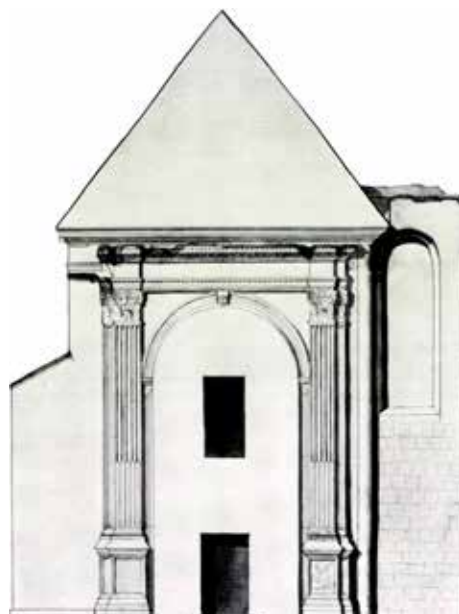
52 Uo.

53 Erről legutóbb: Raffay–Tüskés, 2023.

54 Balogh 1955, 69. kép.



12. kép: Johann Baptist Packh alaprajza a Bakócz-kápolnáról (Budapest, MNG Grafikai Osztály)



13. kép: Johann Baptist Packh rajza a Bakócz-kápolna homlokzatáról és a nyugatról csatlakozó mellékhajói falszakaszról, 1823 (Budapest, MNG Grafikai Osztály, ltsz. 3207/1937)



14. kép: Esztergom, Bakócz-kápolna, északkeleti sarokpillér részlete



15. kép: Esztergom, Bakócz-kápolna, északnyugati sarokpillér részlete

ken folyó munkálatoktól, de a felsőbb részek kialakításához, legalábbis részlegesen, alapállásul is szolgálhatott, nem pont úgy, mint annak idején a firenzei dómkupola építésekor, hacsak nem gondolunk arra, hogy a megépített részben a befejezésig állványok maradtak. Ha nem, akkor azt is feltételezhetjük, hogy a kápolnateret az ideiglenes lefedés alatt használatba is vették.⁵⁵ Mindenesetre azzal nem vártak 1519-ig, a Ferrucci-féle oltárfelépítménynek a helyére való állításig: a vörösmárvány oltárasztal attól függetlenül és korábban kerülhetett a kápolnatérbe.⁵⁶

Az építéstörténet néhány mozzanata rekonstrukciójához alaprajzok jelenthetik a kiindulópontot: a Máthes-közölte alaprajz, amely valószínűleg Hartmann XVIII. századi, a székesegyház maradványainak bontása közbeni megfigyeléseket is rögzítő alaprajzi felmérésére vezethető vissza⁵⁷ (5. kép), és Packh alaprajza (12. kép),⁵⁸ amely az 1823-as bontást megelőzően készült.⁵⁹ Ugyancsak fontos kiindulópontok lehetnek a kápolna egykori mellékhajó felőli homlokzati ábrázolásai, elsősorban a már idézett Krey-féle 1756-os (3. kép), és Johann Baptist Packh rajza (13. kép).⁶⁰ Mindezek mellé idézhetőek még Máthesnek, az áthelyezést előkészítő bontás szemtanújának megfigyelései is. Máthes szerint a kápolna korábbi kápolnából lett ki- illetve átalakítva márványburkolatok alkalmazásával.⁶¹ Bontás közbeni megfigyelésre hivatkozva megállapítja: mivel a sarokpilérek anyagukban és falazásukban másfélék voltak, mint a körítőfalak, a kápolna korábbi épület *reparálásának* tekinthető.⁶² A pillérekből ugyanakkor korábbi építészeti faragványok is előkerültek. A szöveg kissé zavaros:⁶³ hogyan egyeztethető össze egy korábbi épület pusztá repa-

55 Mindez (állványok nélkül) valami hasonló képet mutathatott, mint manapság a székesegyház, amelyben a kupolatér felújításán dolgoznak: 11. kép.

56 Horler 1987, 62 szerint a vörösmárvány oltárasztal csak a barokk korban került a Ferrucci-féle oltárfelépítményhez. Véleménye szerint az oltárasztal eredetileg valahol a székesegyházban állhatott. Annyi bizonyos, hogy nem a Ferrucci-műhöz készült és ahhoz képest másodlagos elhelyezésű. Az is bizonyos, hogy a kápolnában oltárasztalnak a Ferrucci-mű felállítását megelőzően is kellett lennie. Miért ne lehetett volna az az ismert vörösmárvány-oltár?

57 Balogh 1955, 116.

58 Balogh 1955, 47. kép. Budapest, MNG Grafikai Osztály, ltsz.3205/1937. Színesben közölte: Klinger2009, 23. kép.

59 Balogh 1955, 117.

60 Balogh 1955, 51. kép. Budapest, MNG, Grafikai Osztály, ltsz. 3207/1937.

61 Máthes 1827, 41 (83§).

62 Uo.

63 Balogh 1955, 21: Máthes korábbi épületre vonatkozó következtetését: „meglehető túlzás”-ként értékeli.

rálásának és márvány-ruhába való felöltöztetésének feltételezése azzal a megfigyeléssel, amely a pillérek és a falak közt anyag- és építésmódbeli különbségeket állapít meg? A leírás alapján, hacsak nem gondolunk arra, hogy ez a különbözőség az előd-épületet is jellemezte, azt feltételezhetnénk, hogy az említett különbségek alaposabb építészeti beavatkozásról tanúskodnak. Ezek során vagy a kupolatartó pillérek kerültek a meglévő épület falai közé, vagy fordítva: a meglévő (mondjuk egy korábbi nyitott előcsarnokhoz tartozó) pilléreket övezték körítőfalakkal. Ilyenféle beavatkozások kimerítenék egy pusztá reparálás feltételezési lehetőségét. A pillérekben talált faragványok csak arra utalhatnak, hogy azok a pillérnél korábbiak. A korábbi épülethez is használhattak (még korábbi) faragványokat. A zavarosságot tetőzi még egy elírás is: a megfigyelésekre nem is az említett 1822. évben, hanem a bontáskor, vagyis egy évvel később kerülhetett csak sor.

Ha a Máthes-közölte alaprajzra tekintünk (5. kép), marad a zavarosság: a sarokpillérek sűrű rovátkolásos jelzése valóban más, mint a kápolna keleti és déli körítőfalának, valamint a sekrestye felőli részeket és a sekrestye falait megkülönböztető ritkább rovátkolás.⁶⁴ A sarokpillérek közül a déli pár elválása így jól érzékelhető, ám az északi pár a mellék-hajófallal szerves egységet alkotva jelenik meg, ugyanis a mellék-hajófalat is sűrű rovátkolás jelzi. Ha ebből kronológiát kívánnánk csinálni, akkor a sarokpilléreket a mellék-hajófallal együtt épültnek kellene tekinteni, és a Bakócz-kápolna előzmény-épületét nyitott előcsarnokként feltételezni.⁶⁵ Ám hihetünk-e efféle kronológiában? Hogyan lehetne egykorú (formailag és egymás tövében alkalmazva) a mellék-hajófal pilaszteres féloszlopa meg a Bakócz-kápolna mellék-hajó felé néző homlokzatának pilaszter-párja (együtt a kápolnai sarokpillérekhez kapcsolódó pilaszterekkel)? Egy biztos: az alaprajz jóval korábbi, mint a bontás, vagyis a készítésekor a kápolna még állt, így a rajzoló az alapfalaira vonatkozó megfigyeléseket nem is rögzíthetett, szemben a templomrom szinte minden más részletével! A felmérés nem tekinthető megkérdőjelezhetetlen hitelűnek, mert re-

64 A Mathes-féle alaprajz kritikai elemzését és építéstörténeti értékelését Tóth Sándor végezte el: Tóth 2000. Vö. elsősorban: Tóth 2000, 123. Vö. Takács 2000, 48–50.

65 Mondjuk a lausanne-i székesegyház ugyancsak déli előcsarnokához hasonlót: sarokpillérekkel alakítottat és nyitottat. Koppány Tibor is gondolt már előcsarnokra (idézi Horler 1987, 28). Ez összefügghet a székesegyház feltételezhető déli kapuja, illetve a Porta speciosa (déli) párja kérdésével. Vö. Gerevich 1938, 180, Buzás 2004, 18. A déli kapu kérdésével kapcsolatban nem érdektelen a töredékekre való hivatkozás sem: Buzás–Tolnai 2004, Kat.17c és Takács 2020, Kat. 2.1. Vö. a 7.és 8. jegyzettel.

konstrukciós vonásai is vannak.⁶⁶ Erre utal, hogy a kápolnát, szemben a korabeli állapottal, a mellékhajó felé nyitottnak ábrázolja, ahogy az annak idején a még ép székesegyházhoz kapcsolódott, és e bejáratához három lépcsőfok vezet. Felmerül a kérdés: a mellékhajói falpillérek hiánytalan meglétére vonatkozóan is – lehet, a rekonstrukciós szándék ezek (egyike–másika) esetében is működött. Mit jelenthetnek tehát a jelzések?

A spekulálásba Packh kápolnaalrajza is bevonható, amelyen a sarokpillérek színben válnak el a többi falrészről, az északi pár sem kivétel és a mellékhajófaltól való elválásuk nem kérdéses. (12. kép) Pontosabban: ahol az északi sarokpillér-pár megjelenik, nincs is mellékhajófal: a pillér-pár annak a helyén áll, nem mellette!⁶⁷ Egyébként mindez mögött sem lehet az alapfalak megfigyelésére visszavezethető alap: Packh felmérésekor is még állt a kápolna. Így a színbeli különbség akár másféle vonatkozású megfigyeléseket jelezhet. Ha a sarokpilléreknek a megkülönböztetett jelzése nem az alapfalak szintjén megfigyelhető elválásokat rögzíti, akkor a felmenő részekon megfigyelhető különbözőségeket mutathatja. A sarokpillér-szárak megjelenése, mind a mai napig meglehetősen egységes: amíg a kápolnabelsőben mindenfelé jól megfigyelhetők a márványlap-elválás-határok, addig pillér-szárakon a lábazat és a vállpárkány közt a pilaszterek nem takarta részekon a felületet nem tagolja kőlap-határ, kivéve az oltárfülke jobb oldalát alkotó felületet.⁶⁸ (14., 15. kép) Ez nem jelenti azt, hogy a sarokpillér-törzsek egy-egy tömbből lennének kialakítva, de azt igen, hogy ezek esetében a vörösmárvány nem csupán, mint burkolólap kapott szerepet, hanem az nagyobb tömbökben, mint építőanyag került alkalmazásra. A márvány a kápolnában tehát nemcsak vékonyabb burkolólapok alapanyaga, hanem vaskosabb szerkezeti elemek építőanyaga! Ám valószínűleg nem beszélhetünk homogén vörösmárvány pillértömbökről, az alkotóelemek közt az elválás-határok a pillérekhez ragasztott (így látványosan elváló) pilasztertörzsek mögé és a szögletekbe rejtettek.⁶⁹ (16., 17. kép.) Ugyanakkor Máthesnek a pillérek belsejére tett megfigyelései

66 Tóth 2000, 123 szerint is: „A rajz ugyanakkor bizonyos rekonstruktív szándékokról is tanúskodik.”

67 Az alaprajzzal kapcsolatban óvatosságra int, hogy közte és Packh homlokzatraja (13. kép) közti különbség tapasztalható: az alaprajz a mellékhajó felőli oldalon csak a lapos reneszánsz pilaszterek és a bejáratí ív utólagos befalazásának a kiugrását jelöli, semmi egyebet, holott a homlokzatrajzon gondos árnyékolás segíti a (további) kiugrások térbeli érzékeltetését is, amelyekről az alábbiakban szólok!

68 Raffay–Tüskés, 2023, 200.

69 Uo.



16. kép: Esztergom, Bakócz-kápolna, pilasztertörzs csatlakozása az északkeleti sarokpillérhez



17. kép: Esztergom, az északkeleti sarokpillér szöglete



18. kép: Esztergom, székesegyházi kriptá, a Bakócz-kápolna homlokzati elemei másodlagos felhasználásban, oldalnézet



19. kép: Esztergom, székesegyházi kriptá, vörösmárvány-burkolat

alapján arra gondolhatunk, a másodlagosan felhasznált faragványok (is) a pillérmagokban lehettek.

A kápolnában alkalmazott vörösmárvány elemek vastagságbeli különbségeiről tanúskodnak az egykori mellékhajói homlokzatnak a székesegyházi kriptában felhasznált maradványai, oldalnézeti megfigyelőállásból vizsgálva. (17. kép) Oldalnézetből a pilasztertörzsek vékonysága jól látható, míg a párkányrészekről megállapítható, hogy azok falmagba bekötött vastag, homlokoldalukon díszített építőelemek voltak. A párkányrészek tehát, mint konzolok játszottak szerkezeti szerepet, befogva a rátét-jellegű pilasztereket és burkolólapokat.⁷⁰ A vörösmárványok közül legvaskosabbak a sarokpillér-elemek lehetnek, ugyancsak szerkezet-statikai megfontolásból. Az alaprajzon is jól látható, hogy az L-alakú sarokpillérek az épület fő statikai biztosítói, ezek a kupolatartó elemek, a köztük alkalmazott átboltozással, amelyek közt és alatt a körítőfalak (statikailag) csupán a térhatárolást biztosítják.⁷¹ Így tekintve a sarokpillérek elválása valóban kronológiai vonatkozású, de nem korábbi épületre utalón, csupán építéstörténeti fázisra vonatkozóan. Vagyis 1506-ban az építkezést a pillérek kialakításával kezdhették meg.

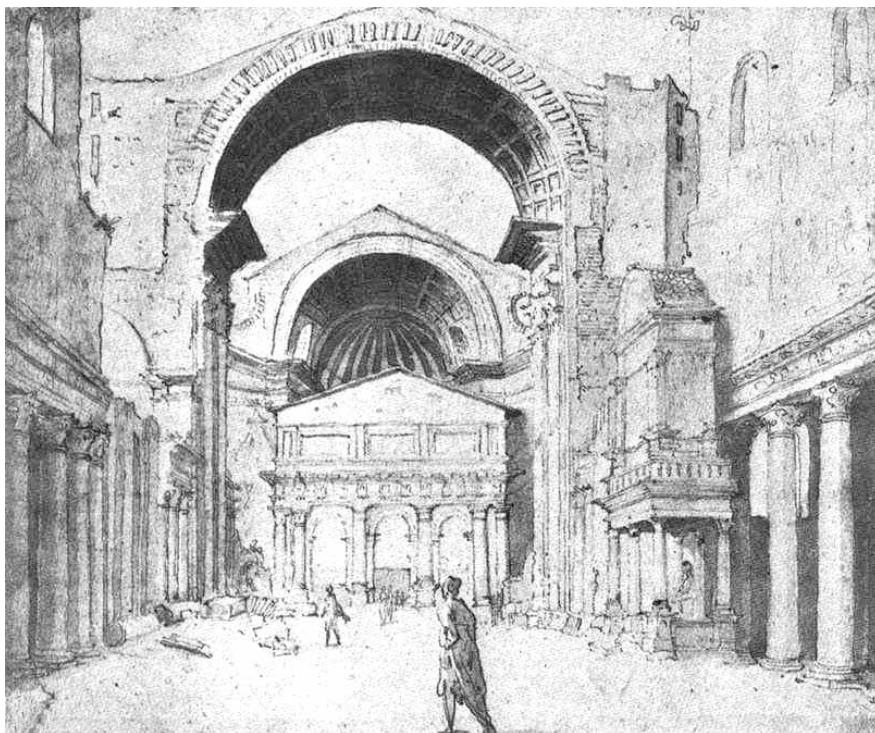
Ugyanígy jártak el a nagy testvér esetében is: a vatikáni új San Pietro munkálatait Bramante a kupolatartó pillérek megépítésével indította, miután védőépületet állított a Szent Péter sír fölé, biztosítva annak épségét és a pápai oltáron folyó liturgia folytonosságát.⁷² (20. kép)⁷³ Az új székes-

70 Ezt Packhék is megfigyelhették a kápolna bontása közben. A megfigyelés hasznosításáról tanúskodik a székesegyházi altemplom vörösmárvány elemeinek a felhasználása. Oldalnézetből jól látható, hogy a vörösmárvány burkolólapokat a falmagba nyúló elemek segítségével mintegy befogták. Ugyanott az altemplomban az érseki sírlapokat is ilyen elvet alkalmazva állították fel, igaz, a kápolnáról származó pilaszterelemeket is konzol-szerepben felhasználva, azok vastagságát kipótolva (19. kép). A kőlapok befogásának konzolos elve korábban is ismert volt. A magyarországi művészetben a megoldással a pécsi altemplomi lejárát és a pécsi nyugati kapu kialakításánál találkozni. A lejáratokban figurális dombormű-lapokat fogtak a falmagba bekötött párkányok közé, a kapun a béllet függőleges elemeit a láb- és a fejezetzóna közé. A pécsi megoldásról: Raffay 2013, 60, és 32., 33. kép. Valószínűleg nem tévedünk nagyot, ha az esztergomi Porta speciosa kialakításában is hasonló elv érvényesülését feltételezzük.

71 Kivéve a sekrestye felőli térbővület hosszanti falát, amely ugyancsak egységes felületű.

72 A védőépület képét, amely a sírtól és az oltártól Michelangelót is távol tarthatta lásd Marten van Heemskerck ábrázolásán. Vö. Raffay 2018. 67. A védőépület dór rendje Szent Péterhez kötődik a San Pietro in Montorióon keresztül. A dór rendről és Szent Péterről: Vö. Raffay 2012, 489.

73 Marten van Heemskerck ábrázolása 1535 körül (Berlin, Kupferstichkabinett). Közli: Krautheimer 1987, 38, Abb. 25.



20. kép: Róma, a San Pietro nyugat felé tekintve 1535 körül, Donato Bramante védő-
épületével (Marten van Heemskerck ábrázolása (Berlin, Kupferstichkabinett))



21. kép: Róma, a San Pietro kupolapillérei északról nézve 1535 körül (Ber-
lin, Kupferstichkabinett)

egyház építéstörténetében az elkészült pillérek fölé boltozatokat emeletek, és csak (jóval) később került sor a körítőfalak kialakítására. Minderről az építkezés és az építkezés szüneteiben készült ábrázolások is tanúskodnak. (21. kép)⁷⁴ Az építkezés persze bontással indult, amelynek előrehaladtával a régi San Pietro teljesen eltűnt, a déli oldali mauzóleumjaival együtt. Esztergomban más volt a helyzet: a régi és az új egymást kiegészítve szerves egészet alkotott.

Ám bontani minden bizonnyal Esztergomban is kellett: az idézett alaprajzok tanúsága szerint a kápolnát ugyanis, ellentétben a hozzá tartozó sekrestyével, nem a mellékhajófal mellé építették, hanem részben a mellékhajófal helyére. A mellékhajófal egy szakaszát tehát, ha volt ott kapu és vörösmárványlapos burkolat, akkor ezekkel együtt, előbb le kellett bontani. Kérdés, mekkora szakaszt. A Máthes-közölte alaprajz (5. kép) (és az ennek nyomán készült alaprajz-rekonstrukciók)⁷⁵ tanúsága szerint a kibontás kétoldali határát két XII. századi falpiller jelölhette, amelyeket tehát megtarthattak (akár a hozzájuk esetleg tartozó külső támpillérekkel együtt, amelyeket aztán az új pillérekbe integrálhattak). Horváth István alaprajza⁷⁶ azt sugallja, hogy a kápolna északi sarokpillérpárja két–két önálló részből épült fel, amelyek a bontás megkímélte mellékhajófal-csonkokhoz kapcsoltak L-alakban: a mellékhajófal vonalában és erre merőlegesen. Tóth Sándor rekonstrukciós alaprajzán (6. kép), amely a Máthes-közölte alaprajz gondos vizsgálatnak eredményeit és építéstörténeti vonatkozású következtetéseit rögzíti⁷⁷, a kápolna északi sarokpilléreinek elemei nem egymástól független toldalékai a falpilléres mellékhajófal-csonknak, hanem egybeépített (szerkezeti) egységet alkotva (részben) összekapcsolódnak és így csatlakoznak a rajzokon rézsúsen levágott csonkhoz, azt a pillérmagba integrálva. E szempontból hasonló Buzás Gergely alaprajza is.⁷⁸ Ezen rekonstrukciós megfontolásnak alapja az a feltételezés lehet, amely szerint az egységesen falazott kupolatartó pillérek statikája biztonságosabb, mint a három elemből összeállítottakéi lenne/lett volna. Packh alaprajza (12. kép) még egységesebb pilléreket mutat, amelyekbe nem olvasztottak semmiféle korábbi falma-

74 Marten van Heemskerck ábrázolása 1535 körül (Berlin, Kupferstichkabinett).

75 Összegyűjtve: Marosi 2020, III/1208 (741–744. kép).

76 Marosi 2020, III, 742. kép.

77 Tóth 2000, 123: számolni kell azzal, hogy „az eredeti rajz legalább kétszeres áttételben maradt ránk” és a nyomtatásban megjelent alaprajz nem minden részletében hiteles. Tóth alaprajz-vizsgálatának folytatása: Takács 2000, 48–50. Vö. Marosi 2020, I/7.11, 402–404, és alaprajz-gyűjtemény III/1208.

78 Marosi 2020, III, 744. kép.

radványt: mintha az építész az északi kupolatartó pillérpár megépítésénél csak új és egységes alapozásban bízott volna, a XII. századi mellék-hajófali, vélhetően nem is boltozásra tervezett alapozásokban nemigen. Ennek alapján úgy tűnik, hogy a mellék-hajófali-szakasz elbontásának határait nem ezek az elemek határozták meg, és a bontásnak ezek is áldozatul estek. Feltételezhető-e, hogy a reneszánsz építész az északi sarokpillérek statikai kialakítása esetében aggályosan járt el, míg a bontási programja bátor lehetett, hiszen a falpilléres-részek kibontásával statikailag veszélyeztette a kapcsolódó székesegyház-részeket? Igaz, csak ideiglenesen, az északi sarokpillérek megépítéséig, amelyek így nemcsak mint kupolatartók kaptak szerepet, hanem az elbontott fal- (és esetleg támpillérek) helyettesítői is.

Tehát, ha a Packh-féle rajz hitelességében hiszünk, a Máthes-közölte alaprajz (már említett) rekonstrukciós törekvései számlájára írandók a kápolnahomlokzat két oldalán ábrázolt falpillérek, amelyeket az alaprajz készítője a romokon másfelé azonosított megoldás alapján rajzolt meg. Nem valószínű, hogy a Bakócz-kápolna bejárata kétoldalán a XII. századi falpillérek a XVIII. század második felében vagy a XIX. század első két évtizedében pusztultak volna le, nyomtalanul, hiszen a falpillérek már az Krey-féle metszeten sincsenek jelen. (3. kép)

Ám minderről Packh homlokzati rajza (13. kép) mást mond el – érdemes összevetni Packh alaprajzával⁷⁹ és a Krey-féle ábrázolással is. Az utóbbival való összevetés az építész bontási merészségét és a statikai megfontolásait érintő spekulációt illetően óvatosságra int. Túlzott reményeink nem lehetnek, mert mindez régészeti nem hitelesíthető. A Krey-féle a részletek tekintetében nem lehet igazán megbízható. A kápolnabejárat befalazott árkádívének tartásában itt pillér- vagy pilaszterszékre emlékeztető magas lábazati formák jelennek meg, amilyenekre a homlokzat pilasztereit is állították. Ám ilyenféle megoldást ott nem alkalmazták, hasonló a homlokzati pilaszterek külső oldalához csatlakozó alátétpilaszterek alatt látni a Packh-féle ábrázoláson, az alátét-jellegnek megfelelően visszalépcsőzve. Krey emlékezetében úgy látszik a felcserélődtek a homlokzati pilaszterek oldalai. Arra viszont jól emlékezett, hogy a kápolnahomlokzat két sarka nem felcserélhető, mert azok nem egyformák. Balról a sarok tagolatlan és keletről egy alacsonyabb, vélhetően a maradék mellék-hajói falból kialakított támpillérral megtámasztott, míg a(z észak)nyugati sarok lezárását (és a homlokzatnak a mellék-hajófaltól való elválasztását) falpillérszerűen

⁷⁹ Lásd a 67. jegyzetet.

alakított tagozattal oldották meg, lenn lábazatféltre állítva, fenn párkányelemekkel lezárva. A részlet Packh ábrázolásán első látásra olyan, mintha homlokzati sarokél lekerekítése lenne. Ám nem pusztán lekerekítésről lehet szó: a falpillérszerűség önálló elemként hat, amely függőlegesen végig elválik a homlokzati síktól és a szomszédos pilaszterszéktől is független lábazata van, amely negyedköríves keresztmetszetű párnatagféle. Fenn egészen a kápolna főpárkányáig ér, abba mintegy belefut. Olyan, mint egy negyedoszlop, amely az előreugró kápolnasarok és a hátralépő mellékhajófal szögletébe illeszkedik. Megfontolandó annak lehetősége, hogy a kápolnahomlokzat lekerekítésében egy XII. századi falpillérnek a bontást túlélt eredetileg fél- vagy háromnegyed-oszlópa azonosítható,⁸⁰ amely azonosítást a Máthes-közölte alaprajz készítője is elvégezhetette.⁸¹ Ám szín- és vélhetően anyagbeli eltérés nem állapítható meg közte és a homlokzat többi része közt. A leírások a homlokzatot teljes egészében vörösmárványból készültnek mondják,⁸² így annak sarokrésze sem lehetett másféle. Felmerül tehát a kérdés: ha a falpillérféle a XII. század öröksége, akkor a vörös színe és anyaga is a XII. századból származhatott-e? Ez a falpillérféle lehetne-e a régi székesegyház olyan részlete, amelynek segítségével a vörösmárvány-borítás alkalmazását a déli mellékhajóban (is) lokalizálhatjuk, összhangban Széless szövegének fentebbi értelmezésével, és azt a XII. századra keltezzük. Persze, ha a kápolnaépítést megelőző mellékhajófal-bontással számolunk, amely a szóban forgó falpillérnek ezek szerint egy részét is elvihette, a vörösmárvány-borítást a megtartott falpillérrészen jórészt Bakócz-korinak kell tartanunk, amellyel a falpillérrészt a kápolnahomlokzathoz integrálták színben és anyagban. Hogy ez egyúttal a sérült eredeti burkolat helyreállítása volt-e, az kérdéses.

A falpillérrész vörösmárvány burkolását ugyanakkor nemcsak a kápolnahomlokzathoz való kapcsolása, hanem a tágabb építészeti környezethez való igazítása is indokolhatta. A kápolnahomlokzathoz nyugatról csatlakozó mellékhajófalat fentebb Széless szövegében azonosítottam. Ennek egy részét Packh a szóban forgó homlokzati rajzán megörökítette (13. kép),

80 Buzás 2004, 16 is így gondolja, amikor a rajz kapcsán a mellékhajó faloszlopáról szól. Vö. Tóth 2000.

81 E feltételezés nem írja felül azt a fentebb is megfogalmazottat, amely szerint az alaprajz készítőjét rekonstrukciós megfontolások is motiválták.

82 Balogh 1955, 26. Balogh idézi Evlia Cselebi leírását is. Széless 1998, 21. Szélessel kapcsolatban itt utalok Lóvei 2000, 57 megállapítására, amely szerint Széless sosem vörös márványt, hanem csupán márvány(ok)at emleget. A mellékhajó pusztulását követően az időjárásnak kitett kápolnahomlokzat vörösmárványa világos rózsaszínre fakult, ahogy az a vörös márvánnyal lenni szokott.

amelyen a mellékrajzi nagyméretű, félköríves záródású ablakok közül a keletebbit is látni.⁸³ Az ablakkönyöklő és a padló között 18 egymás feletti sorban elhelyezett kváderkövek fugahálója tagolja a felületet, az alsó 5–6 sorban hosszúkás-, fentebb négyzetes kváderekkel. Ám az ablakkönyöklő alatt mintha egyetlen (6 kvádernyi) hosszú kőelem jelenik meg, és az ablak jobb oldalán is nagyobb elemek azonosíthatók, egymás felett három. Az ablak felett egyetlen kőlapnak tűnő felületrész látható, jobbról hálót nem alkotó odavetett hullámos vonalkákkal, amelyek repedéseket jelölhetnek. A kápolnatető vetette árnyékban, fugacsíkon túl a következő kőelem csatlakozhatott. Fugatagolást az ablakbélletben sem látni sehol. Hacsak nem gondolunk arra, hogy a rajzoló a felsőbb részeken megunta a kváderháló megrajzolását, azt kell feltételeznünk, hogy ezek a nagy kőelemek a falat burkoló kőlapok lehettek. Alkalmasint vörösmárvány lapok. Nem csupán olyanok, amilyeneket Széless látott, hanem éppen azok, amelyekről a fentebb elemzett és idézett szövegében ír: „Fent a magasban Magyarország e legnemesebb temploma sajátos márványrészekből volt összerakva”.⁸⁴ Tehát nem gondolhatunk arra, hogy Packh a felső részeken megunta volna a fugaháló megrajzolását: Szélessnek a kápolnahomlokzat márványáról szóló megjegyzése a szóban forgó falszakasz burkolatára is érvényes: „az illesztéseket észre sem lehet venni”,⁸⁵ legalábbis nemigen.

Ám a vörösmárvány-borítás datálására vonatkozó kérdés így is kérdés marad. Nem lehetetlen ugyanis, hogy a falat a kápolna környezetében Bakócz korában burkolták be. Az bizonyos, hogy a márvánnyal való burkolás koncepcióját nem Bakóczék alakították ki, hanem megörökölték és igazodási szándékkal kiterjesztették:⁸⁶ a vörösmárványba való felöltöztetés helyi, székesegyházi és egyéb előképeit, a XII. századi főszentélyt kivéve, Bakóczék is jól ismerték. A koncepció kiterjesztésének határait miért kellett volna a kápolnára korlátozniuk? Különösen releváns a kérdés, ha szem előtt tartjuk Horler már idézett megállapítását, miszerint a kápolna tervezésekor és elhelyezésekor is az igazodás volt a fő szándék. Az igazodás nem zárja ki az igazodás tárgyának kiigazítását! Az igazodási és az igazítási szándék feltételezése nyomán a székesegyházbelső vörös derengéséről alkotható képünk intenzitása fokozható.

Ugyanígy a kérdéshalmaz is, különösen, ha az igazítási szándék feltételezése nyomán kápolna építészeti környezetében nézelődünk tovább.

83 A Krey-féle ábrázolás az ablak párvát is megmutatja: 3. kép.

84 Széless 1998, 95.

85 Széless 1998, 21.

86 Mindenekelőtt: Lővei 2000, 60.

A kápolnahomlokzattól nyugatra lévő mellékhajói falszakaszt tehát a Bakócz-kori bontásnak nemigen kellett érintenie: a mellékhajói falpillérből is maradhatott az egy szeletnyi láthatón túl a homlokzati falmagban is valamennyi, és a kápolna nyugati melléktere és a sekrestyéje különösebb (statikai) gond nélkül a régi fal mellé volt építhető. Ám a Packh-rajzon ábrázolt ablak mérete és elhelyezése másról tanúskodik. (13. kép) Az ablak kifejezetten nagy, amit Széless becsült méretadatai is bizonyítanak.⁸⁷ Ugyanakkor túl közel esik a kápolnasarokban azonosítani vélt egykori falpillér(rész)hez. Vagy a falpillérrész XII. századi datálását kell megkérdőjeleznünk, vagy az ablak eredetiségét. Ablak a XII. században minden bizonnyal volt itt is, még hozzá párban, a túloldali mellékhajóhoz hasonlóan, amelynek képét korábról, Friedrich Bernhard Werner ábrázolásáról ismerjük.⁸⁸ Ha az eredetiség kérdését az ablak méretére vonatkoztatjuk, megfogalmazható a feltételezés, miszerint az ablak méreteit, párjáéval együtt, minden bizonnyal a kápolna mellékhajói előterének jobb megvilágítása érdekében megnövelték, a kápolna felé szélesítve a nyílásokon. Az ablakok méretének megnövelése a túloldalon viszont gondot okozhatott: a kápolna nyugati térbővítése és a sekrestye tetőzetének a felhelyezésekor. Tóth szerint a bővítés, és így a sekrestye elhelyezése is, tervmódosítás eredménye lehet.⁸⁹ Az ablakok kialakításának fázisában minden bizonnyal még a módosítás előtti eredeti tervvel számoltak.

Az elmondottak alapján tehát arra következtethetnénk, hogy a Széless-látta márványburkolat, legalábbis nagyrészt, Bakócz-kori lehetett. E feltételezés az ablakméret-növelés és a kápolnasarki falpillérmaradék-azonosítás feltételezési kalandjától függetlenül is megfogalmazható. Packh homlokzati rajzán azonosítani vélt márványburkolatnak a kápolnahomlokzat felé folytatódni látszik, kis töredék tanúsítja ezt, eredetileg nyilván túlfutva a kápolnahomlokzat jelentette (függőleges) határon is, és átfutva az ablakzáradéknál alacsonyabban elhelyezkedő zárópárkány felletti részre is, egészen a feltételezhetően ott kialakított kápolnahomlokzati záróformát tartó síkig.⁹⁰ E részt, akár kiterjedt rá a homlokzati architektúra, akár nem, Bakóczék alakíthatták csak ki miután a falkoronát feltették

87 Széless 1998, 95.

88 Marosi 2020 III/732. kép. Az ábrázolás nem építészeti felmérés. A rajta látható ablakok nem kicsik: bár keskenynek tűnnek, de igen magasak.

89 Tóth 1990, 211.

90 A folytatást persze nem látjuk, mert a kápolna (újabb) tetőzete takarja, illetve annak kialakításakor visszabontásokra is sor kerülhetett. A homlokzatot záró forma feltételezése: Tóth 1990, 19. jegyzet. (A firenzei portugál bíboros kápolnája homlokzati kialakítása: 24. kép.).

és helyreállították a kápolnának helyet biztosító bontáskor megbontott mellékhajószakasz lefedését és tetőzetét!

Mi akadályozhatta Bakóczékat a vörös(márvány) burkolat (határainak) a székesegyházi kiterjesztésében? A már meglévő vörös(márvány) burkolat mindenképp. Kiterjedhetett-e most a burkolás-program a kápolna bejáratával szembeni hajópillérekre is? Ha azokat a XII. században nem vették volna a márványmunkások kezelésbe, akkor most ez csupán a megrendelőtől függhetett, aki a márványbányák kizárólagos ura volt. A Várnai Dezső által rajzban rekonstruált márvánnyal burkolt lábazat⁹¹ akár ide, a kápolnával szembeni helyre is lokalizálható lehet (ha maradunk a feltételezésnél, hogy a töredékek egy pillérlábazathoz tartoztak). (22. kép)⁹² Hogy lehet-e Bakócz-kori? A XII. századi részletformák ellenére? Ha a gyulafehérvári székesegyház Várday-kápolnája egykorú megoldásaira gondolunk,⁹³ a válasz akár igen is lehet. A megismerés lehetőségei korlátozottak, régészeti hitelesítésre Esztergomban nincs lehetőség. Ám mindez nem ok arra, hogy kérdéseket sem fogalmazzunk meg, még akkor is, ha az azokra éppúgy felelhetünk igennel, mint nemmel. Egy biztos: nem minden XII. századi, ami márványként a székesegyházban fénylett.⁹⁴

A datálási problémák feletti spekuláláshoz adalékul szolgálhat a tanulmányhoz csatolt Függelék, Molnár Ádám fényképeivel és leírásával egy, Horváth István kutatásainak köszönhetően ismert, (fal)pillérhez készült lábazat töredékről.⁹⁵ (23. kép) A lábazatnak nem volt szüksége utólagos vörösmárvány borítás alkalmazására, mert vörösmárványból készült. A darab ebből a szempontból a Porta speciosa lábazataira emlékeztet. Rajta ugyanakkor a (fal)pillértörzs burkolatának rögzítésére utaló nyomok azonosíthatók.⁹⁶ Érdeemes tehát megjegyezni, egyrészt, hogy vörösmárvány (fal)pillérlábazat előállításának nemcsak burkolásos receptjét alkalmazták Esztergomban. Ez felveti az eleve vörösmárvány lábazattal

91 Havasi 2008, 197, 8. kép. A rekonstrukció alapjául szolgáló kövek: Takács 2020, Katlógus 4.40-4.46.

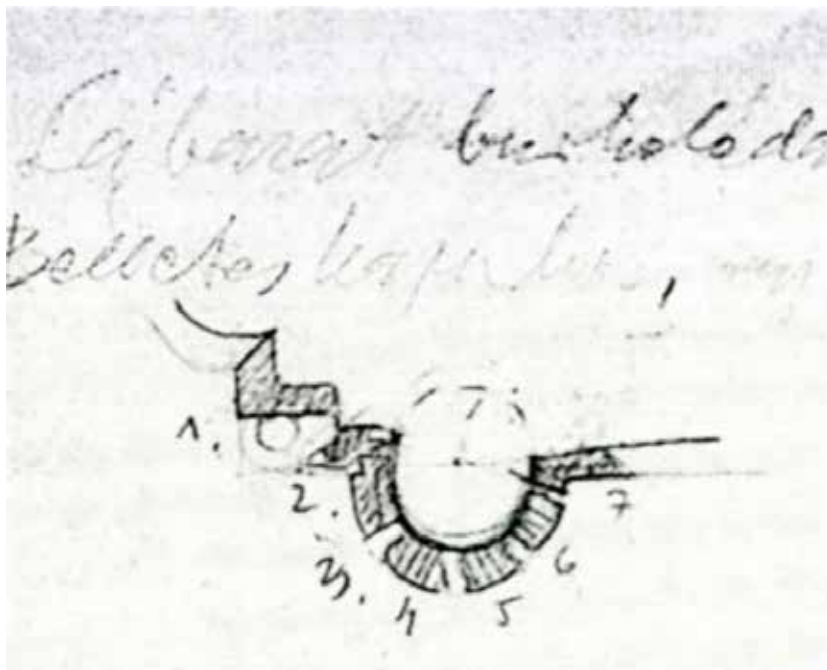
92 Havasi 2008, 8. kép

93 Entz 1958, 118.

94 Megjegyzendő, hogy a firenzei San Miniato al Monte templom mellékhajói falain nincs márványborítás – a falakat márvánnyal csak a főhajóban és a szentélyrészen, valamint a főhomlokzaton borították. Díszpadló is csak a főhajóban van. A portugál bíboros sírkápolnájának homlokzata körül sincsenek márványok. (24. kép)

95 Molnár Ádámnak ezúton is köszönöm, hogy a darabra felhívta a figyelmemet és, hogy fényképeit rendelkezésemre bocsájtotta. A lábazatot az esztergomi Balassi Bálint Múzeum őrzi.

96 Pillértörzs burkolására szolgáló vörösmárvány-töredékek: Takács, 2020, 4.47–57.



22. kép: Várnai Dezső rajza pillér- vagy kapulábazathoz tartozó vörösmárvány burkolat rekonstrukciójával (Havasi 2008)



23. kép: Vörösmárvány lábazat töredéke Esztergomból (Esztergom, Balassi Bálint Múzeum)



24. kép: Firenze, San Miniato al Monte, átnézet a déli mellékhajóból a portugál bíboros kápolnája felé

kialakított (fal)pillérek és az utólagosan felöltöztetett lábazatúak típusának megkülönböztetését, amely tovább bonyolítja a székesegyház építéstörténeti kronológiájának kérdéseit. Mindenesetre a vörösmárványnak nemcsak burkolatként, hanem építőanyagként való felhasználására ez a lábazat és maga a Porta speciosa a példa, különös tekintettel az oroszlan-szobrok alatti lábazati tömbre, meg a Bakócz-kápolna, különös tekintettel a kupolatartó pilléreket alkotó tömbökre.

A Porta speciosa és a Szent Adalbert székesegyház, valamint a királyi palota és kápolnája vörösmárványait tekintve is megfogalmazásra került már a vörösmárvány anyaga és színe szimbolikus értékelésének lehetősége, amely szerint az anyag III. Béla korában a bizánci császári porfir jelentésében kívánt pompázni, nem függetlenül a király bizánci neveltetésétől, műveltségétől és igényeitől.⁹⁷ A kápolna vörösmárványa már Mojzer Miklós szerint sem pusztán, mint rendelkezésre álló építőanyag értékel-

⁹⁷ Kovács 1972/1998, 122, Marosi 1984, 61, 63, Lővei 1992, 3–5, Lővei 2000, 59, Lővei 2017, 102, Raffay 2022a, 143.



25. kép: A Bakócz-kápolna bejárati homlokzata az új székesegyházban

hető, de szimbolikus jelentésű: Bakócz bíborosságára utaló.⁹⁸ Az előbbi esetben III. Béla bizánci császári igényeinek reprezentációja, az utóbbiban Bakóczé lenne tettenérhető, aki 1500-tól volt bíboros.⁹⁹ Ám a Bizánchoz kötődő reprezentáció Bakócztól sem lehetett idegen ugyanis már 1503-tól folyamatosan törekedett arra, hogy megszerezze a konstantinápolyi pátriárkai címet, ami végül 1507-ben, épp amikor az esztergomi kápolnáját a főpárkánnyal megkoronázták, sikerült is, hála a velenceieknek.¹⁰⁰ Ám neki nem volt, nem is lehetett olyan múltja és törekvése, mint III. Bélának. Bakócz Konstantinápoly bíborát Esztergomban látta. Kérdés, hogy ismerte-e ennek jelentését: kápolnájában a bizánci porfir-alapú reprezentáció akarva vagy csupán akaratlanul jelenik-e meg, áttételesen, a III. Béla-féle székesegyház márványdíszéhez való igazodás részeként. Azt viszont nem gondolhatta, hogy a bíborosi szín-használata kontinuálón

98 Mojzer 1971, 32–34. Idézi: Horler 1987, 46.

99 Horler 1987, 13.

100 Uo.

igazodik a székesegyház(belső)beli vörösmárványokhoz: a bíborosi szimbólum nem volt kiterjeszhető időben visszafelé, illetve a székesegyház egészére, ahol az érsekek tartották a széküket, akik ám csak ritkán jutottak el a bíborosságig.

Az igazodás ugyanakkor az igazodás tárgyának értelmezését és/vagy átértelmezését is jelenti. Az igazodás, ha szükséges, saját képére igazítja tárgyát. Az elmondottak alapján nem kizárt, hogy Bakócz a kápolnájával nemcsak igazodott a székesegyházhoz, hanem magán a székesegyházon is igazított.

A történet az új esztergomi székesegyház tervezése és megépítése során folytatódott: az elképzéseken a Bakócz-kápolna kontinuitást-teremtő szerepéhez igazodva igazítottak. Ezzel együtt az új székesegyház-belső sem maradhatott bíbor-szín nélkül. Ez a Bakócz-kápolnához köthetően jelenik meg, a kápolnát rejtő falszakaszon (és innen áttükrözve a túloldalon), mindent beborítón. (25. kép) E falszakasz díszítésében a Bakócz-kápolna egykori mellékhajói homlokzata és annak építészeti környezete idéződik fel, függetlenül attól, hogy az utóbbit a XII. századra vagy a XVI-ra keltezzük-e.



Lábazati elem. Támpillérhez kapcsolt feloszlop lábazati eleme, *attikai* profilal kiképzve. Az elem felső illesztési felületén több kaposhely látható, melyek közül a nagyobbik a pillérmaghoz csatlakozott, míg a felső *torus* szélén, az ívben elhelyezkedő 4 (5?) kisebb kaposhely pedig az oszlopra rögzített íves burkolati lemezek rögzítésére szolgál.

A *plinthos* bal oldala kb. 43,5°-ban levágtott, az alsó *torus* vonalához illeszkedő sokszögformára alakított lehetett. A lábazat attikai tagozatának jobb oldalát utólag javíthatták vagy átalakították, a nagyméretű lefaragott rész közepén egy kaposhely ölommaradványa látható. Polírozott tagozatai nagyrészt sérültek, letörték.

XII–XIII. század fordulója.

Vörös tömött mészkő.

69×58×27 cm.

Esztérgom–Várhegy, Szent Adalbert-székesegyház.

Esztérgom, MNM BBM, történeti kiállítás.

Vö: ESZTERGOM KATALÓGUS 2004: 152, № 20/9.



10 | | | | 50cm

FÜGGELÉK (Molnár Ádám)

Irodalom- és rövidítésjegyzék

- Balogh Jolán: Az esztergomi Bakócz-kápolna. Képzőművészeti Alap Kiadóvállalata, Budapest, 1955.
- Buzás 2004: Buzás Gergely: Az esztergomi vár románkori és gótikus épületei. In: Buzás–Tolnai 2004, 7–44.
- Buzás–Tolnai 2004: Az Esztergomi Vármúzeum kőtárának katalógusa. Szerk. Buzás Gergely, Tolnai Gergely, Esztergom, 2004.
- Carl, Doris, Neue Forschungen zu den Florentiner Künstlern in Ungarn: Buda, Esztergom und die Bakócz-Kapelle, Acta Historiae Artium vol. 63, nr. 1, 2022, 193–272.
- Entz 1958: Entz Géza: A gyulafehérvári székesegyház. Akadémiai Kiadó, Budapest, 1958.
- Gerevich 1938: Gerevich Tibor: Magyarország románkori művészete. Műemlékek Országos Bizottsága, Budapest, 1938.
- Havasi 2008: Havasi Krisztina: A pilisszentkereshti ciszterci apátság töredékei Esztergomban. Művészettörténeti Értesítő 57, 2008, 189–232.
- Horler 1987: Horler Miklós: A Bakócz-kápolna az esztergomi főszékesegyházban, Helikon–Corvina, Budapest, 1987.
- Klinger 2004: Klinger László: Ablakbéllet töredékei. In: Buzás–Tolnai 2004, 115–123.
- Klinger 2009: Klinger László: Colligite fragmenta! Az esztergomi Bakócz-kápolna keretarchitúrájának építészeti töredékei. In: Reneszánsz látványtár. Virtuális utazás a múltba. Szerk. Buzás Gergely, orosz Krisztina, Vasáros Zsolt. Magyar Nemzeti Múzeum, Budapest, 2009, 297–303.
- Kovács 1972/1998: Kovács Éva: III. Béla és Antiochiai Anna halotti jelvényei. In: Kovács Éva: Species Modus Ordo. Válogatott tanulmányok. Szerk. Takács Imre, Verő Mária, Szent István Társulat, Budapest, 1998, 116–135.
- Krautheimer 1987: Krautheimer, Richard: Rom. Schicksaal enier Stadt 312–1308. Leipzig, 1987.
- Lővei 1992: Lővei Pál: A tömött vörös mészkő – a „vörös márvány” – a középkori magyarországi művészetben. In Ars Hungarica 1992/2, 3–28.
- Lővei 2000: Lővei Pál: „Virtus, es, marmor, scripta”. Vörös márvány és bronzbetű. In: Maradandóság és változás. Konferenciakötet.

- Szerk. Bodnár Szilvia et al. MTA Művészettörténeti Kutatóintéze, Képző- és Iparművészeti Lektorátus, Budapest, 2000, 53–71.
- Lóvei 2017: Lóvei Pál: Bíbor Esztergom. Az esztergomi Szent Adalbert székesegyház, a Bakócz kápolna és a királyi/érseki palota vörösmárványa. In *Strigonium Antiquum VIII. Metropolis Hungariae*. Szerk. Hegedűs András. Esztergom, 2017, 96–106.
- Marosi 1984: Marosi, Ernő: *Die Anfänge der Gotik in Ungarn. Esztergom in der Kunst des 12.–13. Jahrhunderts*, Akadémiai Kiadó, Budapest, 1984.
- Marosi 2020: Marosi Ernő: „Fénylik a mű nemesen”. Válogatott írások a középkori művészet történetéről I–III. Martin Opitz Kiadó, Magyar Régészeti és Művészettörténeti Társulat, Budapest, 2020.
- Máthes 1827: Máthes, Johann Nepomuk: *Veteris arcis Strigoniensis, monumentum ibidem erutorum, aliarumque antiquitatum lytographiicis tabulis ornata descriptio, Strigonii, 1827*. Új kiadása és magyar fordítása: Mathes János: *A régi esztergomi vár, az ott kiásott emlékek és más régiségek litografált táblákkal illusztrált leírása*, Laskai Osvát Antikvárium, Esztergom, 2014. Fordította: F. Romhányi Beatrix.
- Mojzer 1971: Mojzer Miklós: *Torony, kupola, kolonnád*. Akadémiai Kiadó, Budapest, 1971.
- Raffay 2002b: *Megjegyzések III. Béla székesfehérvári temetkezéséhez*. In: *Európai műemlékvédelmi tendenciák, különös tekintettel a Kárpát-medencére*. Konferenciakötet. Szerk. Raffay Endre, Tüskés Anna, PTE Művészettörténet Tanszék, Pécs, 2022, 124–141.
- Raffay 2006: Raffay Endre: *Esztergom III. Béla-kori antikizáló fejezettípusai*. In: Raffay Endre: *Esztergom. Vértesszentkereszt*. Forum, Újvidék, 2006, 7–45, 95–117.
- Raffay 2009: Raffay Endre: *Az esztergomi királyi palota bejárati homlokzata és az esztergomi stílusrétegek*. In: *Tanulmányok Prokopp Mária 70. születésnapjára*. Szerk. Tüskés Anna., CentrArt Egyesület, 2009, 49–54.
- Raffay 2012: Raffay Endre: *A zentai városházáról*. In: *Egyén és közösség*. Szerk. Bárdi Nándor, Tóth Ágnes. Vajdasági Magyar Művelődési Intézet, Zenta, 2012, 473–494.

- Raffay 2013: Raffay Endre: A pécsi székesegyház márványkapui. In: Raffay Endre: Esztergomi és pécsi márványkapuk. Forum, Újvidék, 2013, 45–72.
- Raffay 2018: Raffay Endre: Az aracsi templom építéstörténete. In: Aracs. A Pusztatemplom múltja és jövője. Szerk. Biacsi Karolina, Raffay Endre, Tüskés Anna. Forum, Újvidék, 2018, 62–107.
- Raffay 2022a: Raffay Endre: Az esztergomi Szent István-terem. In: Új kutatások Esztergom megyei jogú város építészeti értékeiről. Szerk. Prokopp Mária, Esztergom, 2022, 106–149.
- Raffay–Tüskés 2023: Raffay, Endre, Tüskés, Anna: Lego monuments: the Bakócz Chapel in Esztergom and the protection of historical monuments. In: Zaštita graditeljskog nasleđa u 21. veku. Zbornik radova: XII naučnostručna konferencija / Preservation of architectural and urban heritage in the 21st century: challenges and opportunities. Proceedings: XII scientific and professional conference. Ed. Vučković, Olivera, Beograd, 2023, 192–201.
- Széless 1998: Széless György: Az esztergomi Szent Adalbert székesegyház. Széless György 1761. évi leírása a Szent Adalbert székesegyház és a Szent István templom romjairól, Kultsár István Társadalomtudományi és Kiadói Alapítvány, Esztergom, 1998. Fordította: Waigand József és Romhányi Beatrix.
- Takács 2000: Takács Imre: Az 1200 körüli márványművességnéhány emléke. In: Maradandóság és változás. Konferenciakötet. Szerk. Bodnár Szilvia et al. MTA Művészettörténeti Kutatóintézet, Képző- és Iparművészeti Lektorátus, Budapest, 2000, 39–51.
- Takács 2020: Takács Imre: Az esztergomi Porta speciosa, Martin Opitz Kiadó, Budapest, 2020.
- Tóth 1990: Tóth Sándor: Az esztergomi Bakócz-kápolna történelmi helye. In: Ars Hungarica, 1990/2, 207–228.
- Tóth 2000: Tóth Sándor: Esztergom Szent Adalbert székesegyháza és az Árpád-kori építészet. In: Strigonium Antiquum IV. Ezer év Szent Adalbert oltalma alatt. Esztergom 2000.