

Dr. GERŐ LÁSZLÓ, a műszaki tudományok kandidátusa

A MAGYAR MŰEMLEKVÉDELEM PROBLEMATIKÁJA

Már árpádházi királyaink XI. századi törvényeiben találunk oly intézkedést, amely „a háborús időkben elpusztuló, vagy leégett és a régiségük miatt rombadólt egyházak újjáépítését” rendeli el. Nagy Lajos és Zsigmond, Mátyás királyok több rendelete szól a városszépség szempontjairól.

Szépen virágzó középkori építészeti kultúránk után korán köszönt be a reneszánsz. Azonban teljes kifejlődését nem érthette meg a Buda elestét (1541) követő másfél évszázados török hódoltság következtében. Ezalatt műemlékeink százai pusztultak el.

Műemlékeink intézményes állami védelme a többi európai államéhoz hasonlóan csak a XIX. század második felében formálódott ki. A pusztuló emlékek védelmének ügyét a Magyar Orvosok és Természetvizsgálók Egyesülete veti fel 1846-ban, Kassán. Következő évben a Tudományos Akadémia száll síkra ilyen intézmény létesítése érdekében. Azonban az osztrák-magyar monarchia politikáját irányító Bécsben is csak 1850-ben állították fel az építészeti műemlékek felkutatására és fenntartására a Központi Bizottmányt (Zentralcommission), melynek hatásköre ez időben Magyarországra is kiterjedt. A Zentralcommission működését 1854-ben kezdte meg. A Magyar Tudományos Akadémia azonban nem elégedett meg a bécsi intézménnyel, hanem 1858-ban állandó archeológiai bizottmányt szervezett, és 1866-ra sikerült kivívnia a király engedélyét a magyar műemlékekre vonatkozó ügyek önálló elintézésére. Henszlmann Imre 1869-ben, Ipolyi Arnold 1871-ben szerkesztik az első törvénytervezeteket és 1872-ben ideiglenes bizottság létesül a műemlékek védelmére. Ezt követően 1881-ben alkották meg a műemlékek fenntartásáról szóló XXXIX. törvénycikket, melynek alapján felállították a Műemlékek Országos Bizottságát, a magyarországi műemlékvédelem hosszú időn át (1949-ig) működő hivatalos szervét.

Nem annyira a törvény hibáiban, mint az ekkor még Európaszerte fejletlen műemléki módszerekben kell keresnünk azokat az okokat, amelyek a helytelenül végzett restaurálásokra vezettek. Ilyenek készültek ekkor Magyarországon, de ugyanilyeneket találunk még nagyobb számban külföldön is.

Essenwein tanár állítja helyre a lébényi románkori templomot (1862–65 és 1872–79). Storno Ferenc a pannonthalmi bencés apátságot (1868–76). Steindl Imre a kassai Szt. Erzsébet székesegyházat (1878), Schmidt Frigyes a pécsi románkori székesegyházat, melyet a század elején Pollack Mihály is restaurált. Az első műemléki munkák vezetésére behívott építészek Essenwein, Schmidt

tanárok az Európa-szerte ekkor általánosan elfogadott purista irányt képviselik. Ennek megfelelően túlzott kiegészítéseket terveznek, melyek sokszor az eredeti lényeges megváltoztatásával járnak. Hazai építészeink sem voltak mentesek e módszer hibájától, azonban a túlsok szerteágazó állagmegőrző munka megóvta műemlékállományunkat a túlzott kiegészítésektől, amelyenek a reprezentatív műemlékhelyreállítások velejárói voltak. Tán csak Steindl kivétel, aki elmarasztható a kassai dóm és Hunyadi János vajdahunyadi vára túlzott restaurálásában.

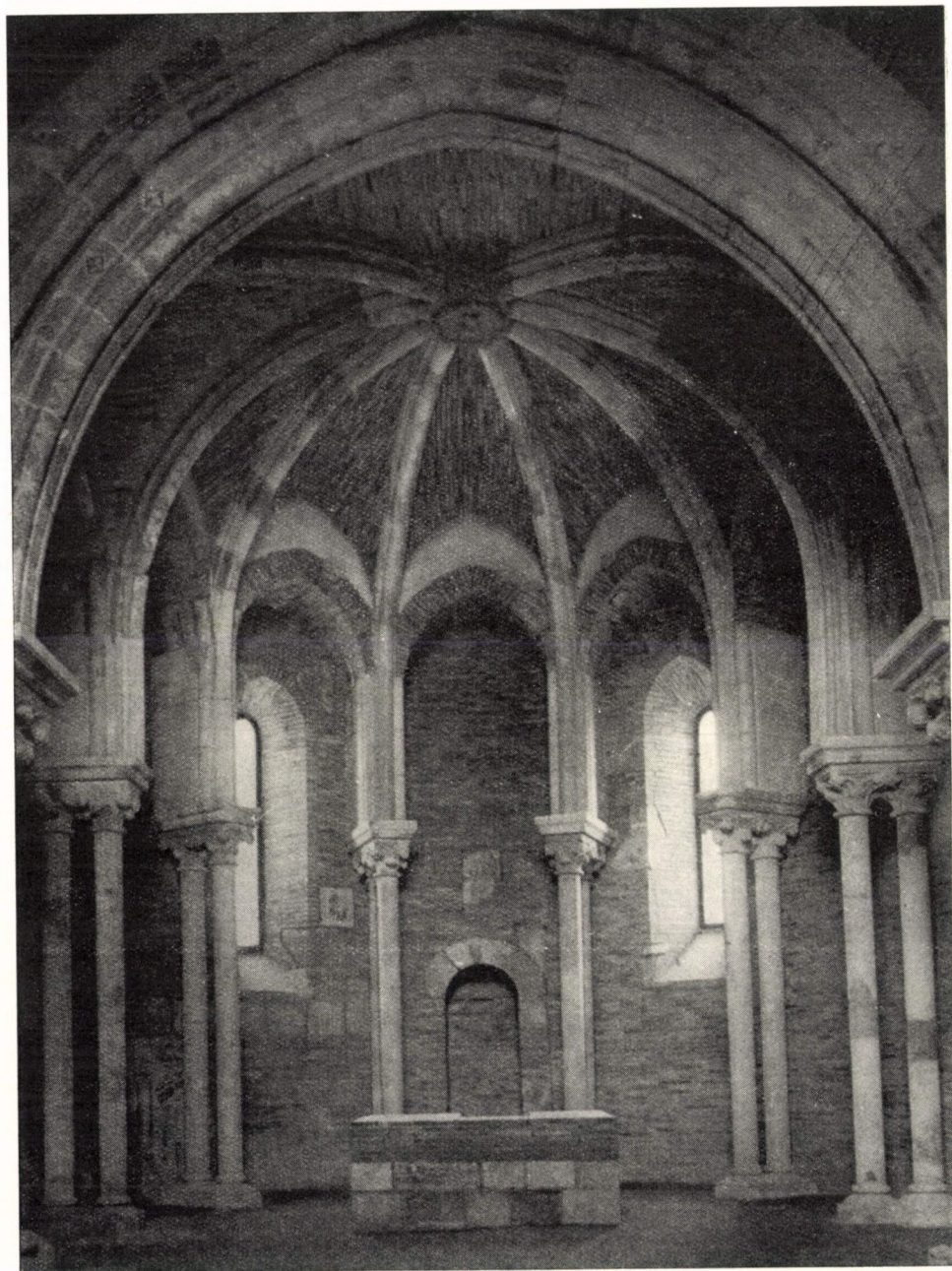
A vajdahunyadi várnál a tervező össze is ütközött a századfordulóra kialakuló tisztább műemléki felfogással, melyet a műemléki hatóság vezetője, Forster Gyula fejtett ki, és építésze, Möller István képviselt. Möller a tartózkodóbb, inkább csak konzerváló eljárás híve, a zsámbéki prépostsági templom, a pécsi ókeresztény temetői emlékek konzervátora, a gyulafehérvári székesegyház restaurálója. A korszerű szerkezetek bevezetője, aki az esztergomi nagy kupolát vasbeton gyűrűvel fogja össze. Riegl és Dvořák bécsi tanárok század elején hangoztatott elvei a műemlék régiségi és hangulati értékéről nálunk is hatnak és még fokozzák az óvatosságot a későbbi munkáknál. Gerevich Tibor művészettörténész-tanár elnöksége idején, Lux Kálmán építész művezetése mellett a magyar műemléki hivatal által Esztergomban végzett feltárások után, nyilvánvalóvá vált az előkerült nagyértékű XII. századi királyi palotamaradványok bemutatásának szükségessége. Mind az esztergomi, mind az 1936 óta folyó visegrádi királyi palota feltárása, a budai királyi palota középkori részének 1949—53 között végzett feltárása, a nagyvázsonyi, sümegei várak folyamatban levő feltárásai példák arra, hogy a magyarországi műemléki anyag tekintélyes hányada különleges helyzetű. Nemcsak arról van szó, hogy konzerválni kell a meglevő romot, hanem fel kell előbb tární. Esztergom, Visegrád egész eredeti állaga, tekintélyes magasságú falak, sok szép építészeti részlet, mind a föld alatt maradt meg. Nagyvázsonyon csak a lakótorony és a kapuvédő rondella volt 1953 előtt ismert. E műemlékek helyreállítása — még ha az csak konzerválásra szorítkozik is — tudományos feltárást igényel, amit nemcsak a vonatkozó forrásanyagban, levéltárakban, hanem a helyszínen is el kell végezni.

A magyar műemlékállomány mintegy 1900 darabból áll. Fajtaik szerint 30 % lakóház, 27 % egyházi épület, 15 % középület, 10 % kastély — kúria, 7 % fenntartandó rom, 5 % szobor, 4 % népi és történeti emlék, 2 % ipari műemlék. Legtöbb gondot okozza az állomány 10 %-át kitevő kastély és 7 % rom, melyeknek nincs fenntartójuk, ezért állapotuk legtöbb helyen sürgős beavatkozást igényel, fenntartásukra pedig állandó gondozót, felelős gazdát kell találnunk.

Állapotukról is beszélnünk kell, ha ismertetni akarjuk a magyar műemlékvédelem problémáit. A háborús károk országunkban is megtizedelték a műemlékeket, elég, ha a budai vár, Sopron műemlékeit ért pusztításokra utalunk. Más károk is mutatkoznak, amikre itt szeretnénk rámutatni.

Műemlékeink túlnyomó része kőből épült, van sok vegyesfalazatú, de akad köztük téгла is. Fa, vályog csak a népi épületeknél. A kőanyag sokféle. Sajnos, gyakori azonban a nem fagyálló puha mészkő és a mállékony vulkáni tufa.

Műemlékeink legnagyobb pusztítója a hazai szélsőséges éghajlat, a gyakori téli fagyok és ezekkel váltakozó felmelegedések. Ezek miatt az időjárásnak kitett, fedetlen falak, különösen a romok, rendkívül hamar



2. ábra. A feltárt esztergomi palota maradványaiból visszaállított kápolna



3. ábra. A visegrádi középkori királyi palota a feltárás kezdetén

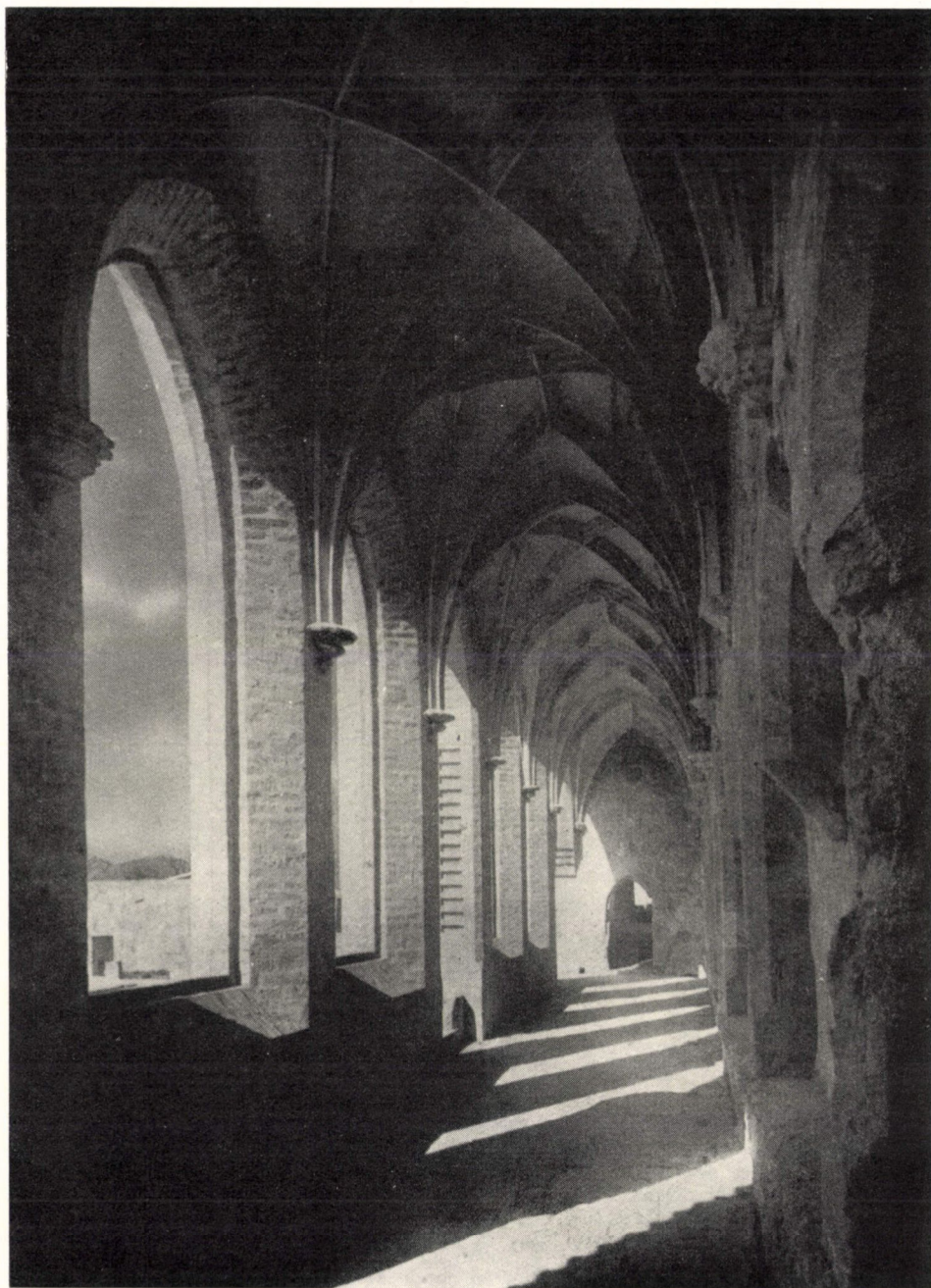
pusztulnak, ugyanúgy, mint a fedél nélküli, vagy hiányosan fedett épületek is.

A pusztulás múltbeli gyors üteme, a török, Habsburg háborúk, az újabb háborús veszteségek egyaránt előtérbe helyezték azt a gondolatot, hogy a meglevő emlékekkel fokozott gondossággal kell bánni, ezeket és a föld alól feltárt részeket a további pusztulástól meg kell menteni. Az újabb régészet máshol is elfogadta a helyszínen feltárt anyag visszaállításának elvét (anastylosis), melyet a második világháború műemléki kárait mérlegelő UNESCO 1949. évi párizsi műemléki konferenciája is magáévá tett. De ez az eljárás kitűnő példára tekinthet vissza, sokkal korábban az atheni Akropolis vagy a szicíliai görög templomok anastylosisai eseteiben.

Ilyen visszaállítás és részben kiegészítés volt az esztergomi palotamaradványok 1934–1942 között végzett helyreállítása, vagy az óbudai katonai amfiteátrum, Visegrád, budai vár. Ezek értelmes bemutatása csak anastylosis útján, hosszabb ideig való fenntartása csak védő-ráfalazások, helyenként tetők alatt lehetséges.

A fokozott veszély a gondosság fokozását írja elő, megelőző műemlékvédelmet. Ezért a korábbi, 1850-nel lezáródott műemléki korhatárt legújában úgyszólván máig terjesztettük ki, mégis azzal a korlátozással, hogy élő építészek műveit nem vesszük nyilvántartásba.

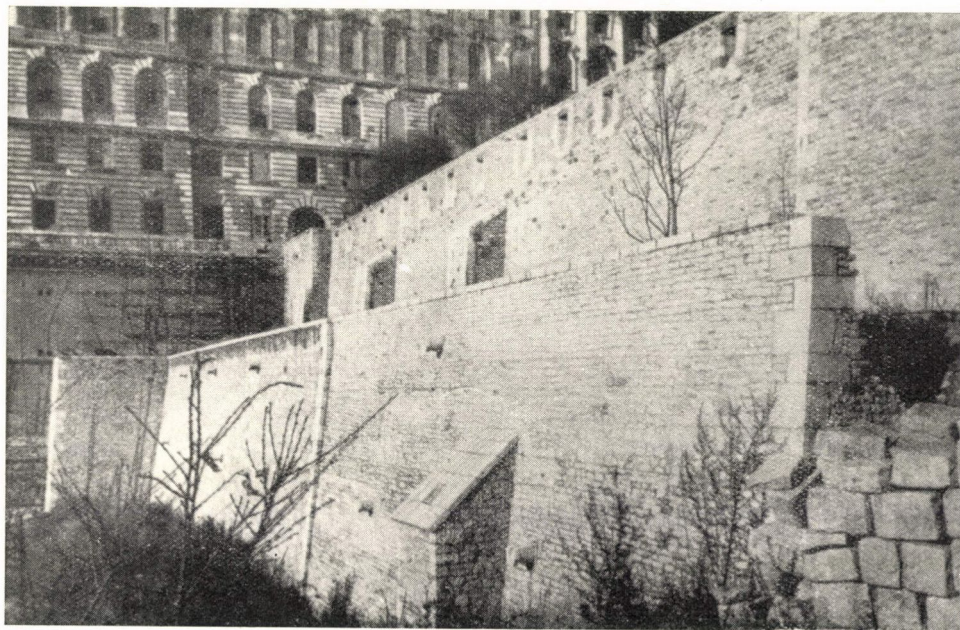
A műemlékvédelem határainak ilyen kibővítését jelenti az egyedi műemlékvédelem múltbeli gyakorlatával szemben a mai védelem kiterjesztése



4. ábra. Maradványaiából visszaállított gótikus folyosó. Visegrád. Királyi palota, XV. századi díszudvar (1956)



5. ábra. Századunk első évtizedében végzett átalakításokkal elrontott középkori várfalak (Buda, 1948)



6. ábra. A helyreállított budai várfalak egy része (1954)

a műemlék környezetére és a több műemlékből alkotott műemléki egységekre, védett utcára, védett térre, védett városrészre. Ugyancsak döntő bővületet jelent a műemlékszerű, ún. műemlék jellegű épületek bevonása a műemlék-védelem területére. Ezekhez járul még Magyarországon a városképi fontos-



7. ábra. Régi várfalak helyreállítása a budai várban. Az átalakításokkal elrontott, 1944—45-ben sérült felületeket a föld alatt épen maradt részeknek megfelelően állítják helyre

ságú épületek kérdéseinek védelme is. Városaink, községeink jövő fejlesztéséhez szükséges tervek egyik alapjaként műemléki és városképi vizsgálatok készültek, amelyeket a műemléki szervek végeztek a Városépítési Tervező Iroda bevonásával. E vizsgálatok a városrendezési tervek szakirányú előkészítését szolgálták és azokat a legszükségesebb tennivalókat rögzítették a városok műszaki vezetése számára, amelyeket a helyreállítások előrelátóan érintenek. A vizsgálatokban foglaltak végrehajtására kitűnő alapot teremtett az új magyar műemléki törvény (a Népköztársaság Elnöki Tanácsa

1949. évi 13. sz. törvényerejű rendelete), mely a hazai műemlékvédelmünk bázisa; korszerű rendelkezéseket tartalmaz a hazai viszonyokra. A vizsgálat elvégzésére sürgős szükség volt, hogy adatai mielőbb felhasználhatók legyenek. Ezért 1951—53 között be is fejeződtek. Megfelelő elmélyítésük, kibővítésük addig a fokig — ahogyan pl. Csehszlovákiában végzik e vizsgálatokat — későbbi idők feladata. A gyors munkának azonban praktikus hasznát látjuk abban, hogy máris megkezdtek városainkban a városképi hibák kiküszöbölését.



8. ábra. A feltárásokban értékes építészeti részletek, faragványok kerülnek elő. A Zsigmond-féle nagyterem „in situ” maradt ülőfülkés ablaka

lését. A műemlékekkel kapcsolatban tett javaslatokat felhasználják és megvalósítják: Vácott, Szegeden, Győrött, Székesfehérvárott stb. Az Építésügyi Minisztériumban most előkészítés alatt álló városrendezési és építési törvények pedig meg fogják teremteni e javaslatok törvényes alapjait is.

Itt említjük meg azt a gyümölcsöző együttműködést, amely 1945 óta műemlékeink védelmében a műemléki hivatal, a városrendező hatóság és a tervező irodákban létesült műemléki csoportok közt kialakult. Enélkül a magyar műemléki szervezet — bár 1871 óta tekintélyes múlttal rendelkezik — alig működhetne. Keretei ugyanis máig se bővültek megközelítően olyan arányban, mint feladatai. Az 1949 óta többször átszervezett magyar műemléki szerv ma az Országos Műemléki Felügyelőség, amely feladatát három osztályra tagolva látja el. Van tudományos, műszaki és gazdasági osztálya. A tudományos és műszaki osztálynak létszáma 18 fő. A hiva-



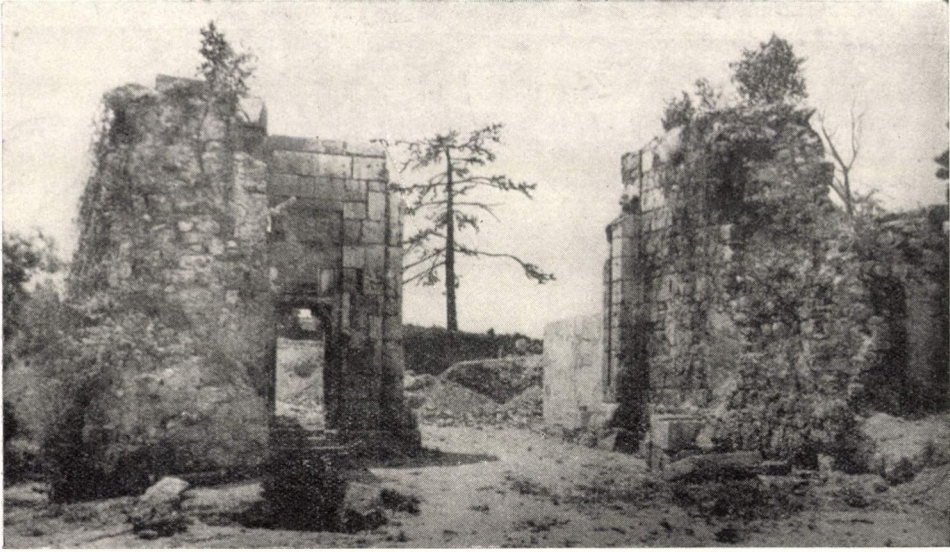
9. ábra. A budai várban 13 m mélységben előkerült Árpád-kori várfalak a zsigmondi pillérsor alatt



10. ábra. A kaputorony 1949—50-ben feltárt maradványai



11. ábra. Három méter mélységben talált reneszánsz kút a budai várkertben, Mátyás király és felesége, Aragóniai Beatrix címerével



12. ábra. A nagy déli rondella középkori kaputorony-maradványai (1948)



13. ábra. A déli rondellát és ágyúlőrésait is földfeltöltések takarták

tal feladata a műemlékekkel kapcsolatos tudományos kutatás, műemlékekre vagy műemlékjellegű épületek nyilvántartására vonatkozó javaslattevés. Építési engedélyekhez műemléki vélemény adása. Gondoskodás a műemlékek épségben való fenntartásáról, ilyen munkák előkészítése, irányítása. Műemlékek veszélyelhárításának elrendelése, felszólalás más hatóságok műemlékeket sértő intézkedéseivel szemben. Hatóságok, szervek és magánszemélyek részére műemléki kérdésekben szakvélemény adása. A Felügyelőségnek javaslatokat is kell készítenie a műemlékek szelesebbkörű ismertetésére. Műemlékekről nyilvántartást vezet. Építési vállalatok, tervezőirodák bevonásával saját hitelkeretéből műemlékhelyreállítási munkákat végeztet és ilyeneket maga is tervez, sőt a tervezésen túl maga is végez. Különösen ott, ahol nincs a műemléknek megfelelő gazdája, vagy nincs megfelelő felkészültségű kivitelező. 1951 óta e helyreállításokra a magyar műemlékvédő szervezetben eddig öt vidéki építésvezetőséget szerveztünk, melyeknek műhelyeit most állítjuk fel. Ilyen módon folynak a visegrádi palotamaradványok, a diósgyőri, nagyvásonyi, sümegi vármaradványok helyreállításai, ill. konzerválási munkái.

Saját művezetőségek adnak lehetőséget a vállalati úton megoldhatatlan — sem előre meg nem állapítható, sem utólag fel nem mérhető — különleges műemléki munkákra, amilyenek a megrogyott faltestek, boltozatok kiváltása, középkori várak, templomok romtesteinek megerősítése, konzerválása, visszállítása stb. feltárásokkal kapcsolódó konzerválások és helyreállítások.

E különös tanultságot, figyelmet és szeretetet, különleges gyakorlatot kívánó munkák végzésére a saját keret alkalmasabb formának mutatkozott, mint a nagy állami építővállalatok igénybevétele. A saját magunktól vezetett műemléki helyreállító munka hasznosnak bizonyult szakmunkások betanítása és utánpótlása szempontjából, de előnyös nemcsak a műemlék legtöbbször különös minőséget igénylő munkája megvalósítása szempontjából, hanem nekünk magunknak is. Mód nyílik ugyanis ilyen módon a műemlékvédelem speciális műszaki eljárásainak kikísérletezésére, ami a gyakorlat nagy hasznára válik. Így a legutóbbi várhelyreállítások a falkoronák megóvásában, az eredeti részük helyükön tartásában, és állványozások kérdésében, a kőrészek kiegészítésében számos új műszaki eljárást eredményeztek.

A hivatali költségkeretéből és magánkezdeményezésekből is folynak falkép- és szobor-restaurálások. E munkák engedélyezése is hivatalunk feladata. Lebonyolításuk a Képzőművészeti Alap útján történik. Ennek a vállalatnak a feladata ugyanis az általa nyilvántartott restaurátorok művészeti foglalkoztatásának elosztása. Újabban több emléket vizsgáltunk meg és húsznál több esetben derítettünk fel mészréteg alatt középkori falfestményt. Ezek folyamatos feltárása a jövő restaurálás feladata.

Belső terek közül különösen a számos barokk templom újabbskori kifestése okoz nehézséget. E nem eredeti festések megújításánál álláspontunk a tér egyszerű festése, inkább több színben, de stílusformák mellőzésével. Felfogásunknak egyelőre még nem minden esetben szerezhattünk érvényt a megszokott „díszes” kifestések kedvelőivel szemben.

Kívánatos volna, hogy a hazai műemlékvédelem anyagi keretei mielőbb kibővítenek, mert műemlékállományunk állapota ezt nagyon sürgeti.

Addig is a megelőző védelem egyik alapjának tartjuk a helyes műemlék-szemléletet. Ilyen szemlélet elterjesztése megfelelő iskolázás, felvilágosítás



14. ábra. A kaputorony maradványait védő kiegészítés. Az új falazatot különleges (3 cm vékony) téglá teszi a régitől megkülönböztethetővé, és ezenkívül választó horony



15. ábra. Polgári lakóház (Buda, Tárnok u. 14. 1944 előtt).



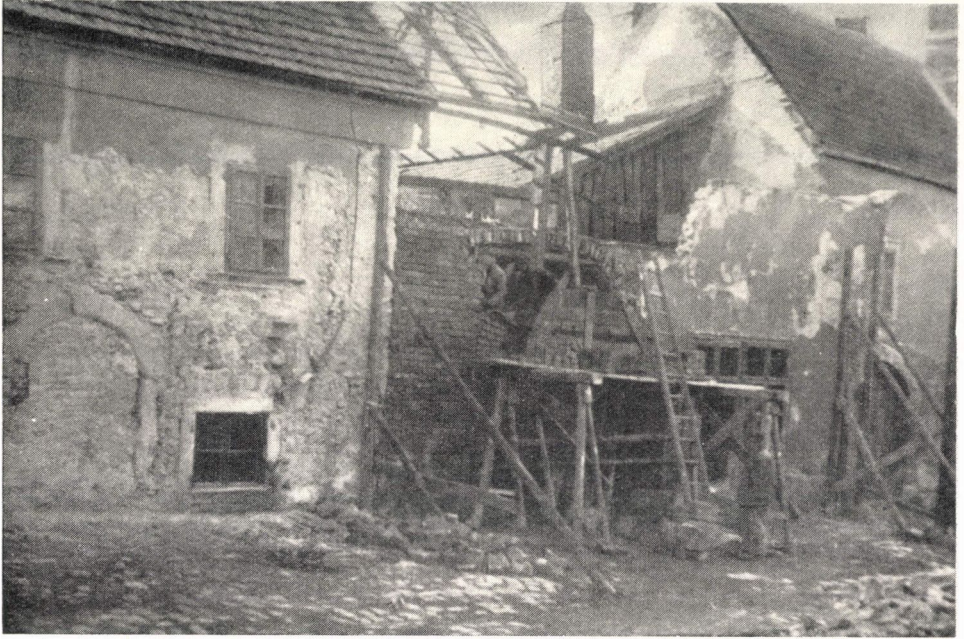
16. ábra. Az 1944—45-ben megsérült épület képe.

feladata. Távolról sem elég néhány szakember helyes munkája, ha e munka céljáról, értékéről népünk nem tájékozott és azt nem igényli. Itt sok teendőnk van, ami nem oldható meg szélesebb társadalmi keretek bevonása nélkül. A hivatal saját munkájának és a helyi hatóságok által végeztetett műemléki munkáknak tervezésére, irányítására és ellenőrzésére a szakhivatal kereteinek



17. ábra. Az eredeti festésmaradványok felhasználásával visszaállított középkori homlokzat. (Az ablakkeretekre nem volt adat, ezért maradtak meg a barokk keretek. 1955)

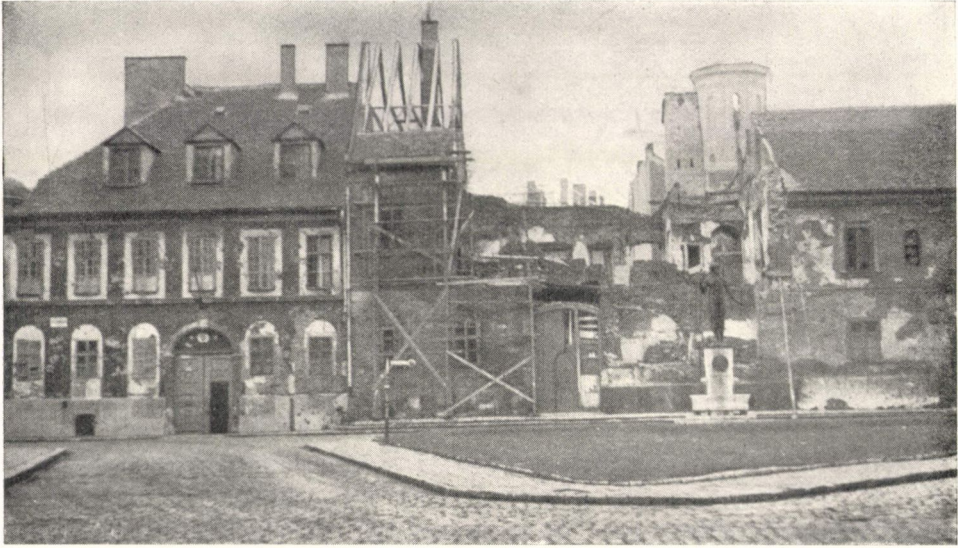
bővítése elengedhetetlen. De ezen túlmenően a helyi műemléki munkák és karbantartás ellenőrzésére, a károkozás meggátlására megfelelő helyi, nem hivatalos, társadalmi jellegű hálózatot akarunk kiépíteni a hivatalos műemléki szerv támogatására. Ezért szerveztünk több városunkban máris működő műemléki albizottságot, a helyi tanács, a tervező és kivitelező építészek, a múzeumvezetők és a muzeológusok, a tanárok, a városukat különösen szerető lakosok bevonásával. E városi műemléki bizottságok sok hasznos javaslatot kezdeményeznek, sőt a műemléki hivatallal karöltve végre is hajtják azokat.



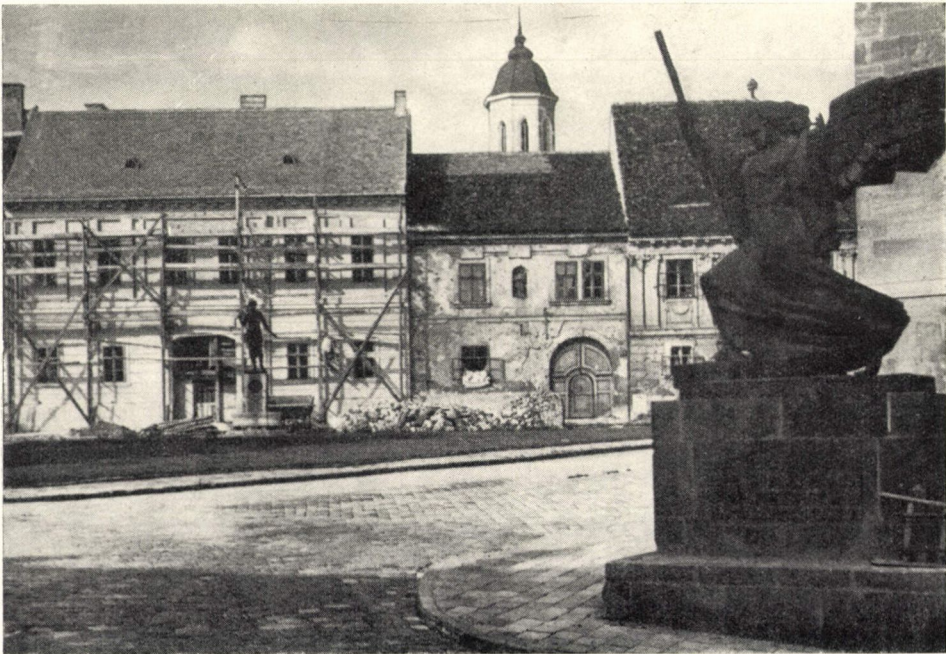
18. ábra. Sérült műemlék-lakóház helyreállítása. (Sopron, Rózsa u. 6. 1955)



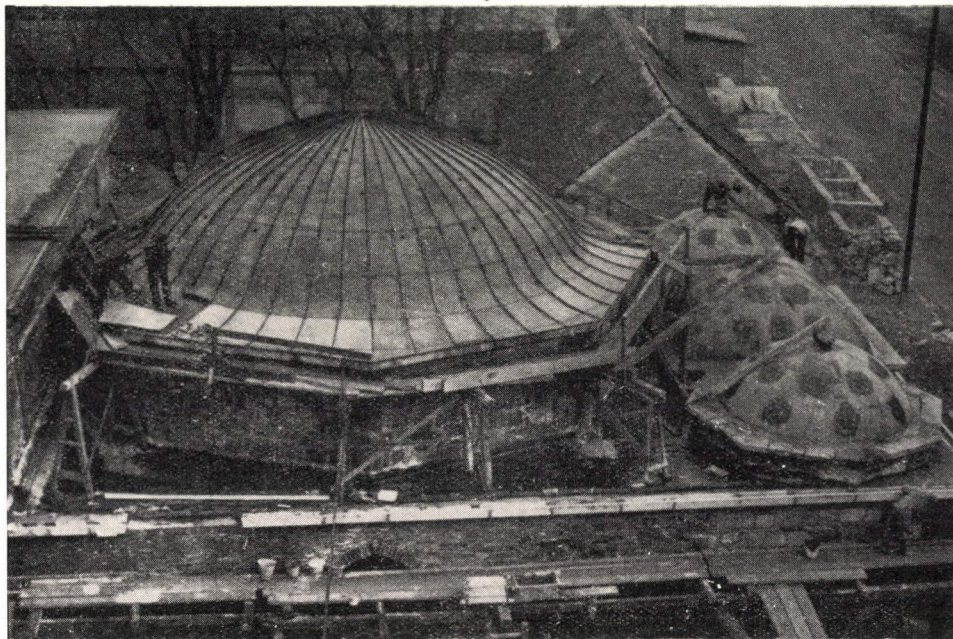
19. ábra. A soproni barokk ház helyreállítása során talált középkori részleteket is bemutatjuk



20. ábra. Buda. Bécsikapu tér copf ház romos maradványai (1946)



21. ábra. Buda. Bécsikapu tér copf ház a helyreállítás után (1953)



22. ábra. Barokk sátoztető alól kiszabadított kupola és rézfedése egy törökkori fürdőn (XVI. század, Buda)



23. ábra. Új bérházépítés során napvilágra került római maradványok bemutatása. Budapest, 1956

A jó fenntartás szempontjából azonban kívánatos volna, ha a műemlékeknek nemcsak a városokban volna őrzőjük, hanem mindenütt. Ezt szolgálja a műemléki összekötők hálózata, amelynek kiépítését 1952-ben kezdtük meg. Megfelelő működésükre és kiegészítésükre azonban elengedhetetlenül szükséges a magyar műemléki folyóirat. Ezért kezdeményeztük a „Műemlékvéde-



24. ábra. Középkori nyílászkeret maradványainak bemutatása bizonytalan adatok esetén

lem” c. negyedéves folyóiratunkat, melynek első számát itt bemutatjuk és számára az idősebb külföldi műemléki folyóiratok támogatását kérjük. A folyóirat útján a kapcsolat állandósága a csak egy helyen — Budapesten — működő centrális hivatal — és az ország többi részei között biztosítható lesz.

A felvilágosítást szolgálják a műemléki kiadványok, melyek szervezetünk munkatársainak kezdeményezései, sőt túlnyomó részben az ő munkáik is. 1950 óta számos kiadvány jelent meg. Közülük e helyen csak a műemléki topográfia sorozatát említem Dericsényi Dezső szerkesztésében, a Tudományos

Akadémia kiadásában, Genthon István: Magyarország műemlékei c. rövid összefoglalásokat tartalmazó munkáját, melynek új, bővített képes kiadása most van folyamatban, a Magyar műemlékek c. nagy és kis sorozatokat, a városokról legutóbb megjelent monográfiákat.

A magyar műemlékvédelemben három új irányzatot különböztetünk meg: 1. A műemléki együttesek városképi védelme, melyről már szoltunk, 2. a műemlékek tudományos feltárásának elmélyítése. A feltárás elmélyítése a budai várnegyed házainak 1944—45-i nagymértékű sérülései adtak lehetőséget, amikor is az építészetre alkalmazott régészeti módszerek, az archeológusok és építészek egymás melletti munkája, a műemlékek tudományos feltárása Csemegi József építésznek itt a Tudományos Akadémián ismertetett metodikájáig vezetett el. 3. A visszaállítás és a védőépítkezésekben kialakuló új felfogás és gyakorlat, amely a magyar műemlékanyag előbb ismertetett speciális helyzetében leli magyarázatát. Ennek példái: Esztergom, Visegrád, a budai királyi palota maradványai, Nagyvázsony vára.

Befejezésül szeretném célkitűzéseinket összefoglalni: a magyar szervezet kereteit bővíteni, a megkezdett tudományos kutatásokat folytatni, szakgyűjteményeinket bővíteni, műemléki nyilvántartásainkat elmélyíteni. A városképi vizsgálatokat részletezni, a tájvédelem, a népi műemlékvédelem kérdéseit kidolgozni. Első tájvédelmi munkaként a Balaton környéki műemléki művezetőségeket ki kell bővíteni. További városi műemléki bizottságokat kell szervezni a mai hét várossal szemben minden városban, ahol pedig ilyen nincs, ott műemléki összekötők hálózatát kell felállítani.

Végül a tudományos topográfia írásán, a műemléki szakfolyóirat megindításán túl a műemléki népszerű ismertetések kiadását tovább folytatjuk, mert csak a helyes közvélemény lehet a műemlékvédelem egyedüli biztos alapja.