



CS. KATONA IMRE

A FERTŐDI (ESZTERHÁZAI) KASTÉLY KIALAKULÁSA

„Melly Vár vagyon Söjtör: Sarród és Széplaknak,
Szomszédságaiban Endréd, s Szent Miklósnak,
Föllü Fertő-vize ujj uttya Hanságnak;
Allól Ikva mente, 's folyása Rábának.”¹

A Győr-Soproni vasútvonalhoz közel eső Fertőd: Süttör és Eszterháza községek egyesítéséből keletkezett. A két helység közül Süttör a régebbi, okleveleink már az 1300-as évek óta emlegetik. Süttör jobbágyközség volt, Eszterháza pedig — mint a neve is mutatja — a hercegi család lakóhelye. Hatalmas méretű kastélya és operaháza, fejlett zenei, kulturális élete már a kortársak érdeklődését is felkeltette.

A nagy építkezések befejezése utáni évben (1781) adta ki a soproni Siess-nyomda — elsőnek — a süttöri Dallos Márton Eszterházáról szóló verses leírását.¹ Dallos² könyve úglátszik ösztönzőül hatott, mert alig három

¹ ESZTERHÁZI VÁRNAK, ÉS AHOZ TARTOZANDÓ NEVEZETESEBB HELYEINEK RÖVID LE-ÍRÁSA MELLYEKET NAGY MÉLTÓSÁGÚ SZENTSÉGES RÓMAI BIRODALOMBÉLI HERCEG GALANTHAI ESZTERHÁZI MIKLÓS Ó HERCEGSÉGE, FRANKÓ VÁRÁNAK ÖRÖKÖS URA, ARANY GYAPJAS VITÉZ, NEMES SOPRONY VÁRMEGYÉNEK ÖRÖKÖS FŐ-ISPÁNYA, (TITL.)-SOPRON, 1781. NYOMTATOTT SZIESZ JÁNOS JÓZSEF ÁLTAL. — *Péczei Béla*: A fertődi (eszterházi) kastély ismeretlen magyar verses leírása 1781-ből. Soproni Szemle (1957) 3—4. sz. 215—230. l.

² Dallos Márton nevét és könyvét Szinnyei: *Magyar írók élete* is említi, de biográfiai adatai hiányoznak. Könyvéből mindössze annyi derül ki, hogy a hercegek szolgá-

Fenn: 1. kép. Fertődi kastély. Az udvari homlokzat a nagy vaskapukkal.

év múlva 1784-ben Pozsonyban *Beschreibung des Hochfürstlichen Schlosses Esterház im Königreiche Ungarn* címmel egy újabb Eszterházáról szóló könyv jelenik meg ismeretlen szerző tollából. Dallos verses szerzeményéhez képest a *Beschreibung* részletesebb, kevesebb benne a lírai telítettség, de annál többet foglalkozik a kastély leírásával. Épp ezért, míg Dallos könyvét csak az utóbbi évek kutatásai emelték ki a feledés homályából, a *Beschreibung*ot úgyszólván minden kastéllyal foglalkozó író felhasználta, Matthias Korabinszky éppúgy, mint Vályi András, vagy Fényes Elek, a korabeli lapok leíróiról nem is beszélve. E leírások, még a legkorábbi Dallos-féle könyv is, csak az építkezések befejezése utáni állapotok bemutatására törekszik, a kastély építési korszakaira, az építkezésben résztvevő mesterekre, művészekre nem nyújt támpontokat. A kastély e többévtizedes építési korszakainak bemutatása — a szubjektív jószándék ellenére — objektíve, az építkezések nagyrészt vállaló Esterházy „Fényes” Miklós szerepének kissebitésével járt volna együtt, s olyan, az építkezésekben ugyancsak résztvevő Esterházy-ősök szerepeltetését tette volna szükségessé, mint pl. József gróf, vagy Pál Antal herceg (1711—1762), akik dicsőítésének kockázatát e kortársírók (akiknek egyike-másika, mint pl. Dallos Márton hercegi alkalmazott volt) nem vállalhatták. Ehhez azonban tudni kell, hogy az Esterházyak a maguk dicséretét a legnagyobb szolgálatok közé sorolták, s a szolgálattelvőt donációval, nemesítéssel, vagy személyi szolgálatukkal jutalmazták.

A kastély építéstörténetével foglalkozó kutatók többé-kevésbé leírásokra támaszkodtak, s az ezekből kibomló adatok segítségével próbálták megrajzolni a kastély történetét, anélkül azonban, hogy felfigyeltek volna e leírások tendenciózus jellegére. E munka következményeinek számtalan jele érezhető a kastély történetével foglalkozó régebbi tanulmányokon, mindegyiknél Pasteiner Gyula Eszterháza-dolgozatán. Meller Simon az Esterházy-képtár történetének összeállításakor több olyan művésznevet kiemelt a családi levéltárból, akik már a kastély nagy építkezéseinek megkezdése előtt is Eszterházán dolgoztak. Mivel csak kevés kutatónak adatott meg, hogy a hercegi levéltárban kutathasson, Meller adatait nem lehetett a kastély építési korszakaiba illeszteni, mert magát a korszakok idejét is homály fedte. Az 1949-es

latában állott és Sarródon lakott. Innen keltezte könyve előszavát (1781. II. 1.). Ez utóbbi adat azért jelentős, mert a XVIII. században Fertőszéplakon is laktak Dallosok, (Dallos György és családja) akik valószínűleg Sarródról származtak át. Itt állt és áll ma is ősi kúriájuk a falu főutcájában. A hat szobából álló „kastélyhoz” még földszintes eselédlak is tartozott. E részt azonban már hiába keressük, mert a család kihalása folytán — a sorozatos gazdacseré miatt — elhanyagolás lett osztályrésze. (Élő D., Sarród monográfiája, Bp. 1937. 171. o.) Élő szerint a sarródi Dallosokról először az 1785. évből eredő okirat tesz említést. E szerint a családnak 100 kat. hold nagyságú birtoka lehetett a falu határában. Jobbágy családjá e familiának nem volt, a Dallosok azonban majdnem kizárólag jobbágylányokkal házasodtak össze. Lehet, hogy Dallos Márton is úgy házasodott Sarródra. Felesége Góda Borbála családja régi sarródi familia. A Gódák a falu társadalmi életében is előkelő szerepet játszottak; 1846-ban Góda Ferenc a falu öregeküttje.

Az Esterházyak csak a XVIII. század végén jelentek meg Sarródon; 1794-ben került a sarródi Ostffy-rész vétel útján az Esterházyak kezére. (OL. Esterházy cs. lt. Rep. 16. Fasc. B. 101). Valószínűtlen tehát, hogy a Dallosok az Esterházyakkal kerültek volna Sarródra. Dallos Márton, ha még élt, egészen idős ember lehetett már ekkor. A családra vonatkozóan csak hézagosan csak hézagosan anyakönyvi adatokkal tudott Horváth József fertőszéplaki esperesplébános úr szolgálni. Ezek szerint Dallos Mártonnak két fia volt, József és István. A család továbbmenő ága D. József és Bátsmegyei Erzsébet szülőkötől eredt.

hitbizományi törvény révén azonban a családi levéltár az Országos Levéltár őrizetébe került, ezzel e féltett lakatú levéltár anyaga is hozzáférhetővé lett. Valkó Arisztid közlése³ és Balogh András tanulmánya igen figyelemreméltó, aki már a kastély építésének korszakolását is megkísérelte egyik levéltárból előkerült szerződés alapján.⁴

E szerint a kastély építése a korábbi állításokkal ellentétben már 1720/21-ben, Esterházy József uralkodása idején elkezdődött. Az építéssel a gróf Anton Erhard Martinelli építész bízta meg. Ez a kastély nemcsak beosztásban, de szerkezetében sem hasonlított a mai főépület helyén álló kicsit elnyúlt négyzetalakú épületre.

A kezdetben magányosan álló főépület mellé az uradalmi épületek kerültek: így a kastély három U-alakú egymásfelé forduló épületből állt; a tulajdonképpeni kastélyból és két uradalmi épületből, melyek egyike istálló, a másik kamra lehetett. Az ezek helyére került Lusthausokat később összekötötték a középső részen álló kastéllyal. Erre utal az a szintkülönbség is, mely a kastély középrésze és a hozzácsatlakozó oldalszárnyak között van, valamint a tetőszerkezet daraboltsága is.

A tanulmány ezután az építő és építtető személyével foglalkozik, különösen „Fényes” Miklóssal és Melchior Hefelével, de rámutat arra is, hogy a Beschreibung egyik metszetén a kastély rajzolójául és építőjéül szereplő Jacoby a korábbi irodalom adataitól eltérően nem Karl Freiherr von Eckholm-mal, hanem azzal a Jacoby Miklóssal azonos, akinek neve az Esterházyak építkezésekor többször feltűnik, így a kismartoni kastély- és vadaskert, továbbá a bécsi „Vörösház” alakítási munkálataihoz készített tervrajzokon.

A kastély végleges formájának kialakítása Balogh szerint is Hefelevéhez fűződik. Arra a kérdésre azonban, hogy ez miért nem volt eddig ismeretes, így próbált válaszolni: „Egyrészt a fertői kastély azért nem árulja el Hefelevé egyéniségét, mert a kastély alap gondolata nem az övé, hanem a helyi adottságokból kiinduló Esterházy „Fényes” Miklósé. Hefelevé úgyszólván akkor kezd egyéniségében magára találni. Sajátos, első tekintetre felismerhető stílusa még nincs. A helyzeti adottságok oly erős mértékben befolyásolják, hogy a herceg által támasztott követelmények és kívánások mellett ő maga alig jut szóhoz”.

Valkó már említett adatközlésein túl úgyszólván ennyi az egész, amit a kastély építéséről tudunk.⁵

³ Valkó Arisztid: A fertői (eszterházi) kastély művészei, mesterei. Művtört. Ért. (1953) 134—137. l. — Fertőd (Eszterháza, Süttör: Győr-Sopron megye) mesterei, művészei 1720—1760 között. Műv. tört. Ért. (1955) 127—123. l. — Zenélő és ütő toronyórák hajdani Esterházy kastélyokon. Az Iparművészeti Múzeum Évkönyve II. (1955) 280—287. l. — Moreau a kismartoni díszkert rendezéséről. A Kertészeti és Szőlészeti Főiskola évkönyve. (1954) 101—106. l.

⁴ Balogh András: A fertői kastély építéstörténetének főbb mozzanatai. Műv. tört. Ért. (1953) 130—133. l.

⁵ A kastély több mint egy évtizeden át pusztult, rongálódott. A MOB 1947. december 3-án a Vallás és Oktatásügyi Minisztérium Művészeti Ügyosztályának megküldött jelentése döbbenetes képet fest a kastély állapotáról. A jelentést — az utolsó mondatok kivételével — eredeti szövegében közöljük: „Az 1764—66. években épült kastély egyike a magyar barokk építészet legszebb alkotásainak, a csatlakozó épületek és gazdagon kialakított parkkal együtt művészi értékűek. A kastély a háborús események következtében súlyosan megsérült úgy hogy állagának megóvása érdekében sürgős és

Dolgozatunk terjedelme sajnos nem teszi lehetővé, hogy a kastély építéstörténetének mozzanatait a források szabta határokig ismertessük; ezért elsősorban a kastély legkevésbé kimunkált korai építési periódusait, s a nagy építkezések legjellegzetesebb, s egyben legkiemelkedőbb vonásainak ismeretetését tűztük feladatunkká. E munka elvégzésének elengedhetetlen követelménye, hogy feltárjuk azokat az európai hatásokat és belső okokat — lévén ezek részint gazdasági, részint azonban politikai természetűek —, amelyek a kastély végleges formájának kialakítására hatással voltak. Az építészeti tömegelemek és formák elemzése a korabeli európai és magyar kultúra érdekes és figyelemre-méltó összefüggéseit tárják fel: évszázados, még a várharok során kialakult tradíciók vívják élet-halálharcukat a barokk mindent magával ragadó lendülete ellen. S Eszterháza, noha építője minden idegszálával a barokk európai áramlatának sodrában él, s legszívesebben lemásoltatná a Belvedere-t, vagy Schönbrunn-t: mégis sajátosan magyar alkotás. A részletformák lehetnek idegenek, mint ahogy az esetek többségében azok is, de az, amit kifejeznek, mégsem választható el azoktól a gazdasági és társadalmi viszonyoktól, melyek helyzetüket az akkori Európában kijelölték.

A tanulmány második része a kastély belső kialakulása: „Fényes” Miklós és a család fejlett ízléséről és határtalan pompaszeretetéről tanúskodik. A tanulmány e részének végső konklúziója is ugyanaz, mint az első részé. A szubjektív szándék küzd a kor objektív tendenciáival: hiába minden utánzási hajlam, ez a kor már értetlenül áll a század közepének stílustörekvéseivel szemben. A megváltozott idő megváltozott szellemi tartalmat igényel; hiába nyúlnak a régi formakészlethez, az elrendezésben megnyilatkozó tartalomtól már a felvilágosodás eszméi sem idegenek.

* * *

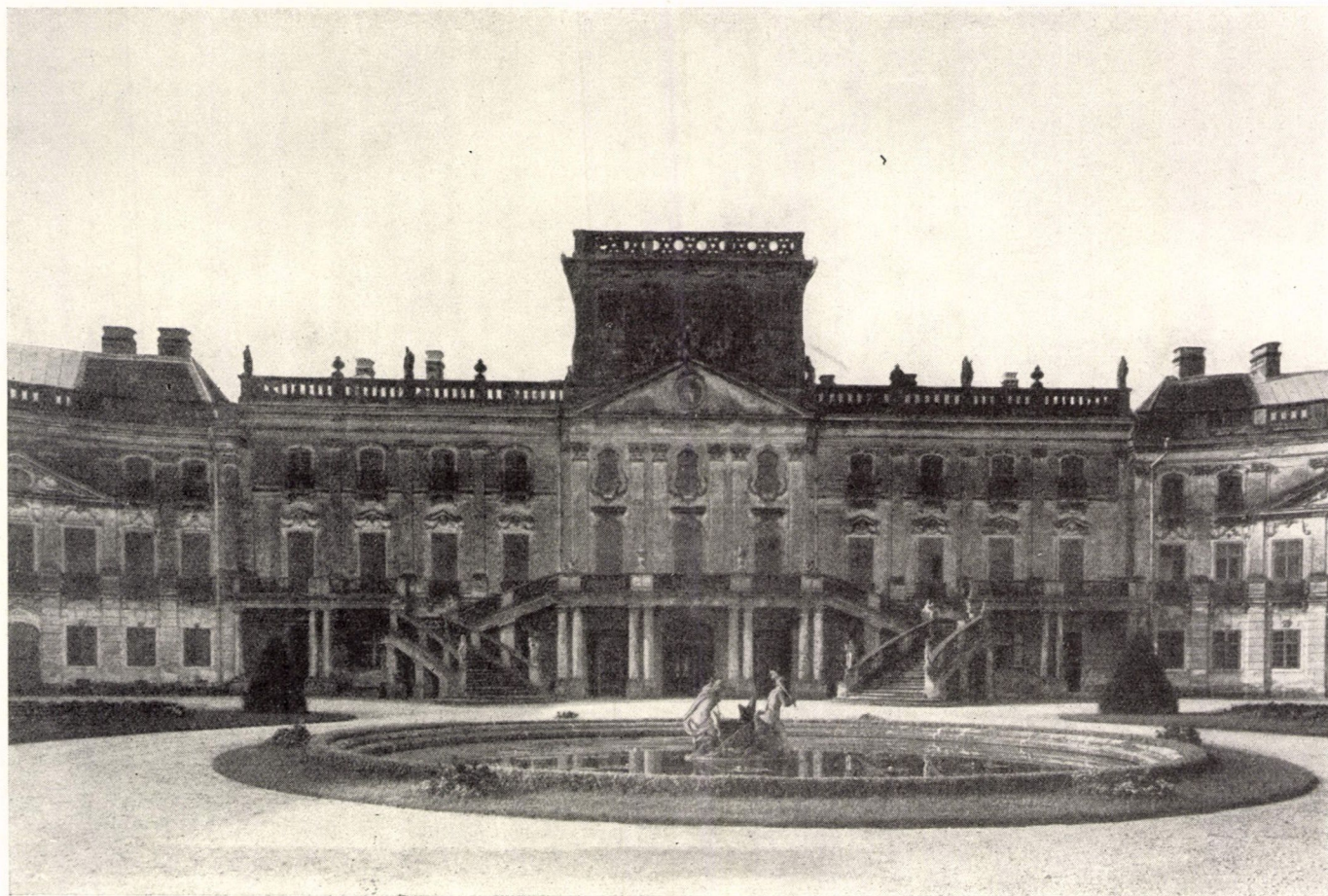
A kastély leírása⁶

A Fertő zombékos partjaihoz közel, Fertőszéplak és Sarród községek szomszédságában fekszik. A fertőszentmiklósi vasútállomásról elindulva mindjárt szembeütnek az ún. Lés-erdő és a kastély fák fölé magasodó épülete. Az enyhén kanyargó út az egykori vendégfogadó és az ún. muzsikaház között torkollik a falu főutcájába. Innen már csak egy futamodásnyira fekszik az Esterházyak híres fertői kastélya.

A bejárat felől íves alaprajzú kastély két- illetve háromemeletes közép-részével és két szárnyával hosszúkás négyszögű diszudvart fog közre, közepén

hatékony intézkedésre van szükség. A kastély főépületének első emeleti földeme beomlott, megsérült lépcsőháza és ennek következtében a második emeletről induló lépcső a levegőben lóg, minden pillanatban leszakadhat és ugyanolyan rombolásokat okozhat, mint az alatta levő földem leszakadása. A Földművelésügyi Minisztérium a Múzeumok Országos Bizottságának felhívására költségvetést készített a legsürgősebb munkákról. A helyre-állítást műszaki felmérésnek kell megelőznie”. Kéri, hogy ezekkel a munkákkal a Múzeumok Országos Bizottsága biztassék meg. (Népművelésügyi Minisztérium irattára. Művészeti Ügyosztály iratai. 169, 736. ikt. sz.)

⁶ A leírásnál a Sopron és környéke topográfiát is igénybe vettük.



2. kép. Fertődi kastély főépülete az udvar felől. A képen jól látható a főépület és az összekötőszárnyak csatlakozása

szobordíszes vízmedence van. A negyedik — bejárat felőli oldalt — pillérek közé fogott, finom rokokó díszű, kovácsolt vaskapu zárja le.

A főépület bejárat felőli homlokzatának négy-négy tengelyéből egy 3 axisos középrizalit emelkedik ki, melynek háromrészes főpárkánya felett oromzat van órával és csúcsa mentén trofeával. Az e mögött levő harmadik emelet lapos tetejű, körül körökben áttört kőkorláttal. A két szélsőszárnyemeleteit ion, a rizalítét pedig korintuszi féloszlopok fogják közre. Míg a második emeleti ablakok rokokódíszes kőkeretelésűek, az elsők kosárvíves zsalus ajtók, felettük füzérdísz és egyenes szemöldökpárkány. Az első emeletet dúsan díszített, nyitott erkély takarja el, melyre egyszer forduló, íveskarú lépcső visz. A kovácsolt rokokó vaskorlát oszlopszékein álló és ülő puttók lámpással. A földszint két szélső tengelyében és a középben egy-egy ajtó, a többiben ablakok.

A kerti homlokzat valamivel szerényebb. A kétemeletes rizalított főpárkány zárja le, mely felett Esterházy-címeres oromzat emelkedik. A harmadik emeletet — az udvar felőli homlokzathoz hasonlóan — itt is körökben áttört kőkorlát határolja. A homlokzatokat két emeletet átfogó ion félpillérek tagozzák, a közbeeső ablakok szemöldökét pedig rokokóba hajló plasztikus minták díszítik. A rizalított harmadik emeletét rokokokeretes ablakok zárják le, a négy-négy szélső tengelyét pedig konzolokon nyugvó vaskorlátos erkély és ezekhez szolgáló kosárvíves ablak. A szemöldökpárkányok vonala az ablakok kosárvívét követi. — A rizalított első emelete előtt négy toszkán oszlopon álló nyitott, vaskorlátos erkély, 3 kosárvíves ablakkal és ugyanilyen, de erősen kiugró szemöldökpárkánnyal és a falsíkból csak alig kilépő, füzéres dísszel. A szélsőaxisokon az övpárkányból csak alig kilépő, vasrácsos, konzolos erkélyek, kiugró, de ívben, illetve homorúan felhúzott füzérdíszes szemöldökpárkányokkal. A földszinten kosárvíves ablakok, illetve ajtók.

A főépület oldalai hat-hat tengelyesek, kialakításuk a kerti homlokzat szélsőtengelyével azonos. Az oldalrészekhez merőlegesen csatlakozó összekötőszárnyak homlokzatai alacsonyabbak, mint a főépület oldalszárnyai.

A kastély udvar felőli görbületét a főépülethez csatlakozó hét-hét tengelyes összekötőszárnyak biztosítják, melyhez két oldalt egy-egy tizenháromtengelyes oldalszárny kapcsolódik. A két-két emeletes összekötő- és oldalszárnyakhoz hosszan elnyúló földszintes szárnyépületek csatlakoznak, amelyek befelé görbülő ívben a kastély udvarát lezárják. A főépület síkja mögül induló oldalszárny szerves csatlakozását biztosító összekötőszárny alaprajza — az udvar felőli részen — kicsit homorúszerű háromszöghöz hasonlít, melynek egyik csúcsa és az ezzel szemben álló oldala biztosítja a főépület és az oldalszárnyak találkozását. Ezért merőleges a kert felőli rész és a főépület találkozása.

A homorú összekötőszárny választópárkányai és az ablakszintek a főépületnél kisebb úrmagasságú földszintet és emeletet jeleznek. A három belső tengely második emeletén timpanon, mögötte ablakhelyeket jelző felületek és továbbmenő korintuszi féloszlopok. Az övpárkány helyett konzolokon nyugvó erkélyek vasráccsal. A szemöldökpárkányokat a következő emelet konzolos erkélyei helyettesítik, alattuk ívben, illetve két S-alakban felhúzott füzéres dísz. A második emelet kosárvíves ablakait ívben meghajló szemöldökpárkányok keretezik. A földszint ugyanúgy fűgázott, mint a főépület, vagy a két oldalszárny.

A kétemeletes részt — az összekötő szárnyakhoz hasonlóan — háromrészes főpárkány zárja le, mely fölött az összekötő kőrácsa húzódik. A kőrács



3. kép. Fertődi kastély. A főépület timpanonos középrizalitja a park felől

vonalát csak a középsőtengely attikaszerű része szakítja meg, e fölött kőrács, két puttóval, egy-egy nagyobb vázával, köztük füzér. Az emeleteket ion félpillérek fogják össze. A második emelet az összekötő szárnyhoz hasonló beosztású, konzolokon nyugvó erkélyei pedig az alatta levő emelet szemöldökpárkányaiul szolgálnak, alattuk ívben felhúzott plasztikus füzérmintákkal. Az első emelet előtt toszkán oszlopokon nyugvó, vasrácsos, nyitott erkély. Az ajtók és ablakok az összekötő szárnyéval azonosak, kivéve az erkély feletti három félköríves ajtót.

Az oldalszárnyakhoz a középtengely felé ívelő, két földszintes, sávós vakolású szárny csatlakozik. A homlokzattól számított tizedik tengelyben a nyolcszög oldalából alkotott előrelépő rész, félköríves ablakkal és hasonló ajtókkal. Az épület félköríves vakárkájaiban ajtók és ablakok, a két oldalon nem szimmetrikusan elhelyezve. A két szárny nem ér össze, a függőlegesen záródó falsík között nagy vaskapu van.

Felépítés tekintetében az épület általában háromszintes: földszintből és a két emeletből áll, kivéve a főtengelyben álló középrészt, mely háromemeletes és a nagy vaskapu felé ívelő, hosszú, földszintes szárnyat.

A kerti homlokzat szerkezete tisztább, áttekinthetőbb, mint az udvari homlokzaté. Az emeletelosztás is kivehetőbb: a leghangsúlyosabb az első emelet. Ez a fő szint. Ūrmagassága az övpárkányból kilépő konzolos erkélyektől a II. emelet padló szintjéig terjed. E traktusmélység, az övpárkánytól a könyöklőmagasságig terjedő résszel nagyobb, mint a földszint Ūrmagassága. Az emeletet lezáró választópárkány és a belőle kilépő konzolos erkély tiszta vonala keresztezi az emelet szintet, melynek hangsúlyosságát az erősen kiugró szemöldökpárkányok és az alattuk levő plasztikus füzérdíszek is emelik. A második emelet a legalacsonyabb. Ūrmagassága csak a földszinti és az emeleti rész $\frac{1}{3}$ -a. Kosáriríves ablakai, konzolos erkélyei és a félpillérek fejezet-záródásai, nemkülönben három részes főpárkánya azonban ellensúlyozzák az alsóbb szintektől eltérő magasságát. A gyengén kilépő középrizalit plasztikáját az első emelethez csatlakozó toszkán oszlopokon álló erkély és az oromzat biztosítja. Az oldalszárnyak térbeliségét a főépület axisaitól eltérő tengelytávok jelzik. Az épület egységes ritmusa, a tagozatok rendje: egységes építészeti elgondolás következménye.

Egészen más képet nyújtanak azonban a kerti homlokzat tagozatmegoldásai. Itt már nyoma sincs e túloldalon látható szerkezeti tisztaságnak. A főépület és a hozzáragasztott összekötő szárnyak, — bár külön-külön nem rossz hatásúak — együtt azonban nem folynak szervesen egymásba. Viszonylag a két legtisztább szerkezetű épület: a két oldalszárny. A főhomlokzat park felőli részéhez hasonló tagozat-kialakítás sajátos rendeltetésű épületet takar. Már egészen felületes összehasonlítás során is kiderül, hogy a feltűnő egyezések ellenére is sok különbség van a két épületrész között. Más a traktuselosztás. Míg a főépület park felőli részének hangsúlyos része az I. emelet, itt a földszint a nagyobb Ūrmagasságú, majd az I. és végül a II. emelet. Ennek magassága csak a két alsó szint $\frac{1}{3}$ -a, tehát ugyanannyi mint a főépület park felőli részéé. Hasonló traktusszerkezet jellemzi a két összekötő részt is. Az I. emelet másik oldalán tapasztalt hangsúlyossága megszűnik, az ablakok kiugró szemöldökpárkányai hiányoznak: ezek helyét lelógó füzérminták helyettesítik és a következő emelet konzolokkal tagolt választópárkánya. A szárnyak tetőfedése is egységes.

A tulajdonképpeni probléma a főépület, hiszen ennek — mint a park felőli rész tárgyalásakor is láthattuk —, már egészen más a felépítése, szerkezete:



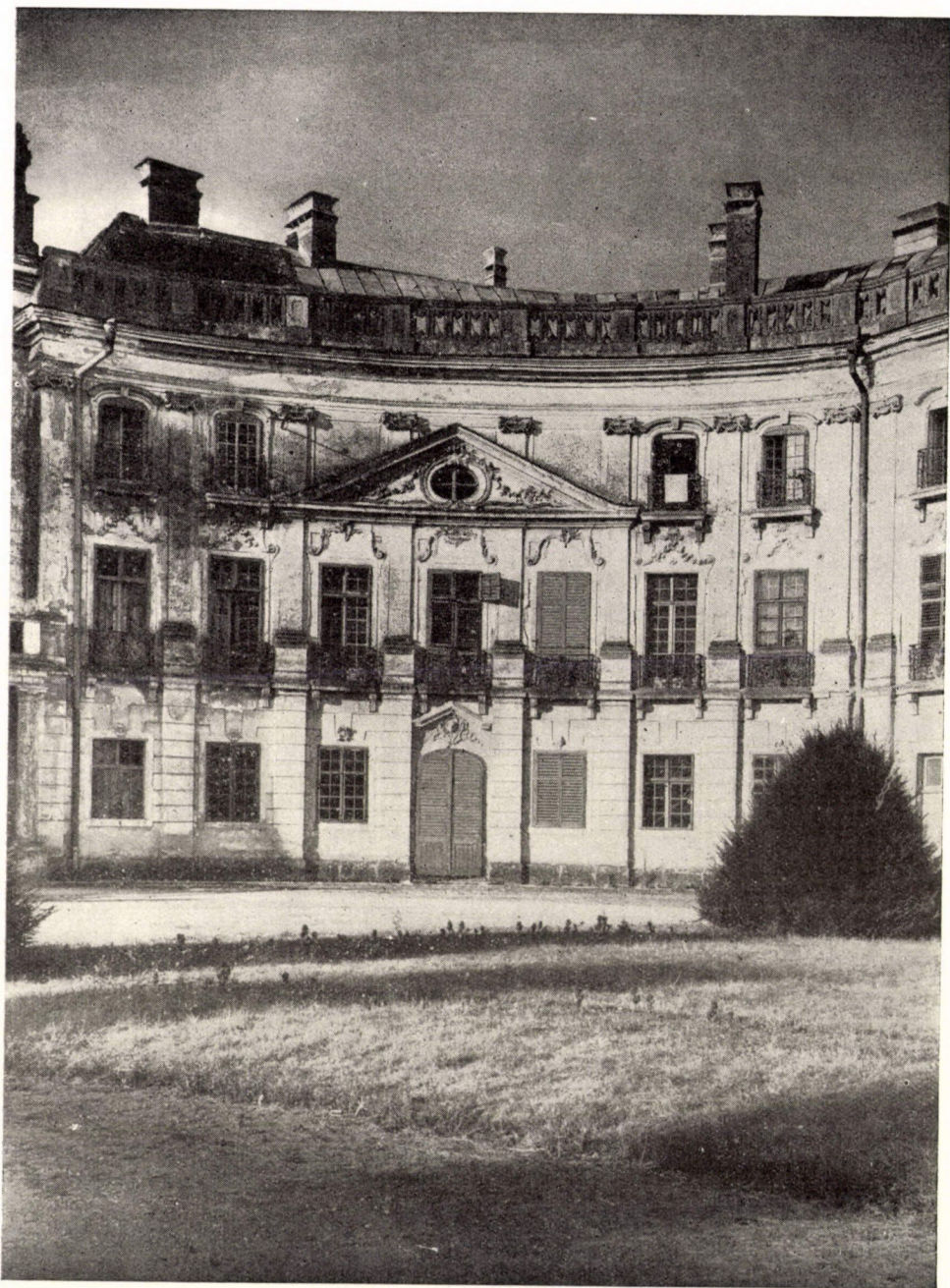
4. kép. Fertődi kastély. Udvari homlokzat. Az összekötőszárny homlokzata

ennek megfelelően más a traktuselosztása is. Az oldal- és az összekötőszárnyak hangsúlyos földszinti részével ellentétben : itt az I. emelet nagyobb űrmagasságú, előkelőbb jellegű. Nem véletlen, hogy ezen az emeleten foglal helyet a kastély legpompásabb terme : a díszterem. A tárgyalt szerkezeti adottságokból is kitűnik, hogy volt a kastély építkezéseinek egy olyan stádiuma is, amikor a főépület alsó traktusainak űrmagassága a mai összekötő- és oldal-szárnyakéhoz hasonlított, hiszen ezeket az egykori főépület nagyobbítására emelték. Mivel azonban a főépület udvari homlokzatát átépítették és az oldal- és összekötőszárnyak traktuselosztása már nem felelt meg az új igényeknek, ott változtattak elsősorban, ahol az építkezés folyt : a főépületen. A második emelet korábbi traktusmagasságának megváltoztatása és a szomszédos szárnyépületek magasságával azonos II. emeleti részek regenerálása egyúttal azt is mutatja, hogy a főépület építkezései az oldalszárnyak válaszpárkányainak szintjében kezdődtek, s a II. emeleti rész hozzáépítésében, az épületelemek összehangolásában csúcsosodtak ki. E feltevéseket erősíti az összekötőszárnyak belső tengelyén ülő timpanonos rész is, melyet — mint láthattuk — az épületek magasítása után is változatlanul meghagytak.

A belső-tér leírása hasonló képet nyújt a kastély állapotáról, és legalább annyi építészetileg problematikus kérdésre hívja fel a figyelmünket, mint az épületkülső. E helyütt természetesen a jelentkező problémák, ellentmondások megoldását mellőznünk kell, csupán a kastély leírása és a problematikus részek bemutatása feladatunk.

A kastélybelső leírásánál nem a régi leírók (Vályi, Korabinszky stb.) sorrendjét követjük, akik az óramutató járásával ellenkező irányban, jobbról balra mennek szobáról-szobára, teremről-teremre, hanem a kastély közép-részének egész traktusmélységét átfogó dísztermet és az alatta levő sala terrenát kívánjuk elsőnek bemutatni. E leírás csupán az építészeti megoldásokra tér ki, a berendezésre vonatkozó részt az utolsó fejezet tartalmazza.

Az épület földszintjének középrészét az ebédlőszoba és a sala terrana foglalja el. A két helyiség közül nemcsak belsődíszítés szempontjából, de méretre is a sala terrenáé az elsőség. Hogy mégis az ebédlőszobával és a fölötte levő zeneteremmel foglalkozunk elsőnek, annak azon az egyszerű tényen kívül, miszerint csak e termeken át juthatunk amazokba, más okai is vannak. Ha a kastély földszinti és emeleti alaprajzát összevetjük, mindjárt szembetűnnek ezek az okok. Mielőtt azonban ezt az összehasonlítást megkezdénénk, a könnyebb megértés kedvéért már itt is előre kell bocsátanunk, hogy a főépület mai homlokzatát csak később emelték ; a két nagykiülésű szélső és középrizalitokkal tagolt udvari rész ekkor kapta a mai, kicsit téglányalakú alaprajzi elrendezését. A rizalitok közti két négyzet alakú beszögellésből világítóudvart képeztek, ennek köszönhető, hogy a régibb alaprajzi szerkezet viszonylag tisztán és kevés változtatással fennmaradt. Helyenként még a régi ablaknyílásokat, sőt még az ablakkialakításokat is meghagyták. Ilyen, minden bizonnyal régi ablakkialakítások azok is, melyek az említett földszinti előszoba kert felé eső oldalain, nem különben az egykori homlokzati falul szolgáló dísztermek melletti helyiségekben ma is láthatók. Kár, hogy a későbbi alakítások még az e részre néző ablakokat sem hagyták mindenhol érintetlenül : kövessük a két vitás szint alaprajzát, s lehetőleg az itt mutatkozó ellentmondások konklúzióit igyekezzünk a következő fejezetek számára levonni. Az összehasonlításnál első pillanatra feltűnik, hogy a két díszterem előtti szoba oldalfalainak e kert felé eső, tehát még az egykori középrizalit oldalfalán levő



5. kép. Fertődi kastély baloldali szárnya.

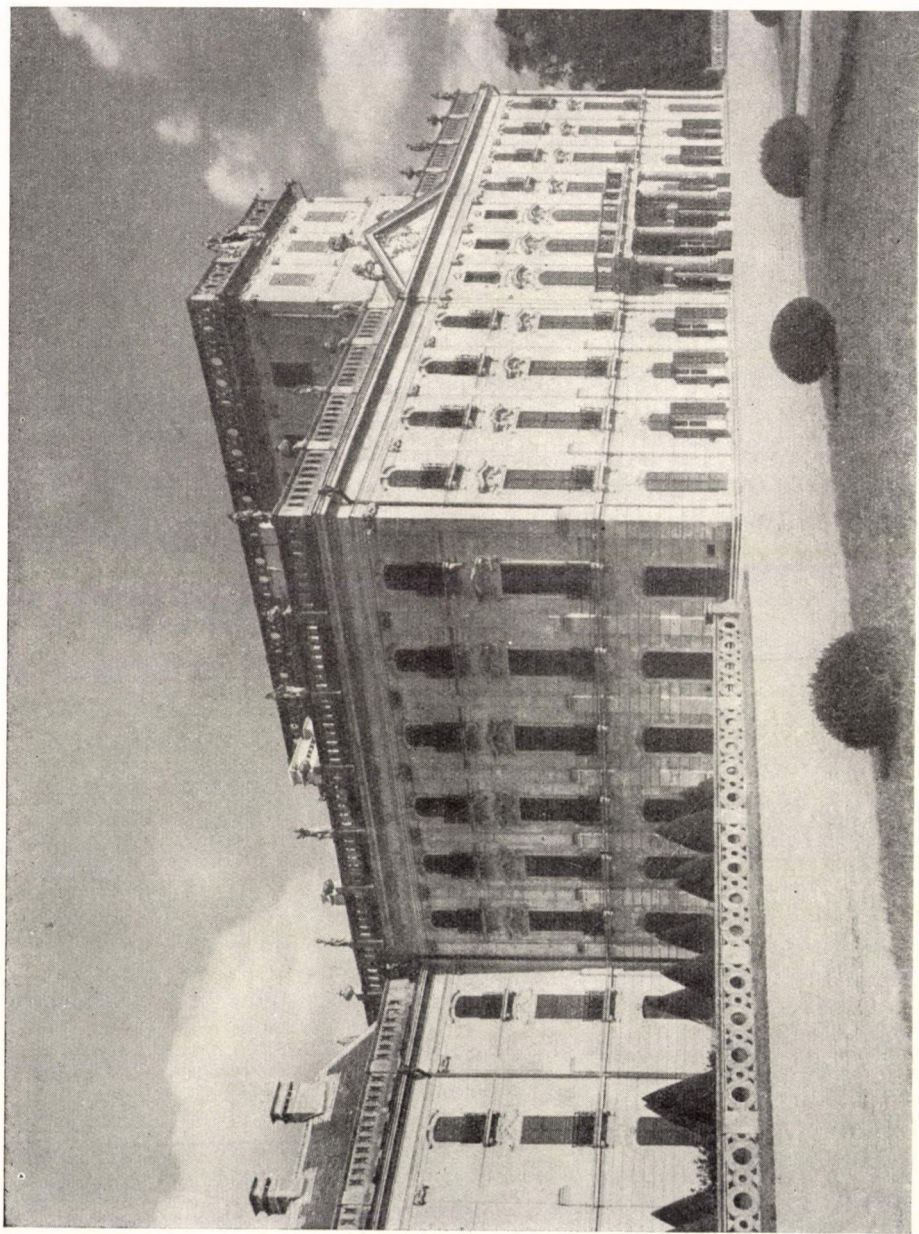
ablakainak nyílásai nem egy tengelybe esnek. Az 1763-as terv alapján⁷ úgy látszik, hogy míg a földszinti előszoba hátsóoldali ablaktengelye az eredetinek megfelelő indítású, a zeneteremét a kastély építése során áthelyezték: az egész termet megnyújtották, lépcsőház-jellegét megszüntették. A feljárati részt a középső részhez szervesen csatlakozó feljáróval toldották meg. A középrész statikáját a sala terrana négy közepén áttört pillére biztosítja; a hevederek fölé csehsüvegboltozatok borulnak. A kilencosztatú kupolateret hullámos keretelésű mezők és freskók borítják. A sala terrenához nagyjából hasonló térelosztású az emeleti díszterem is. 15×10 méteres belvilágú terét azonban nem törlik meg pillérek, menyezetét nem osztják részekre a boltozatok hevederei. Menyezetét egyetlen nagyméretű freskó borítja: Basilius Grundmann közepes értékű alkotása az „Apollo diadala”.

Az előszobából és a zeneteremből jutunk a kastély jobb-, illetve baloldali szobáiba. Egyszerű menyezetes szobák ezek: kandallóval, illetve beépített félköralakú kályha-helyekkel. Közülük talán csak azok érdekelnek bennünket az építés szempontjából, melyek a világítóudvarra néznek és feltehetően az első kastély ablakainak kialakítását őrzik. Ilyen az a két díszterem melletti s az udvar felé eső szoba, melynek a mai homlokzat előkészítése előtt a kastély oldalsó homlokzat-szakaszát alkották. Ha ezeket az ablakokat szemügyre vesszük, feltűnik azok keményebb, rusztikusabb formája. Ilyen jellegű ablak-kialakításokat a kastély egyéb részein hiába keresünk. Ezek az ablakok még Anton Erhard Martinelli művei és az 1720-as 1721-es évekből származnak. Mivel formájuk teljesen megegyezik az 1763-as terven látható kastély ablakainak kiképzésével, feltehető, hogy a már oldal- és összekötőszárnyakkal ellátott, de még a maitól eltérő, két oldal- és középrizalittal ellátott főépület az átépítés előtti időből való.

A főépület szerkezete mindmáig őrzi az átépítés előtti idők emlékét. Ha az alaprajzot gondosan elemezzük feltűnik, hogy a kastély, de különösen a főépület szerkezetében sok disszonáns elem található, s az épület helyenként ma is jól különváló részekre tagolódik. Az udvari és a kerti részt csak a középrizalit mögötti két díszterem előtti előszoba és zeneterem kapcsolják szerves egységbe. Ettől jobbra és balra, tehát az udvar felőli részen emelkedő kisebb helységek, illetve kabinetek és a kastély hátsó, kert felőli része élesen elkülönül; bár az eredeti és a később épült részek falvastagsága egyforma. A különbség elsősorban a két épületrész belső tagolódásában jelentkezik, míg a kert felé eső szobák belvilága szinte kivétel nélkül meghaladja a 14 m²-t, az udvari homlokzat mögötti szobák kis belvilágúak, kabinetekre szakadoztak.

Összefoglalva az e fejezetben mondottakat, megállapítható, hogy a kastély nem egy-két év, hanem többévtizedes korszak eredménye. Ezt mutatják a kastély külső és belső megoldásai. Ezek közül talán legjellegzetesebbek azok a kastély alaprajzában mindmáig fellelhető sajátosságok, melyek alapján, ha nem is egészen pontosan, de élesen elkülönül a kastély 1720 körül és a nagy építkezések során emelt udvar felé eső része, valamint azok a kastély eredeti oldalfalszakaszához tartozó ablakok, melyek még a Martinelli-féle első építkezések emlékeit őrzik. Ezek segítségével tudjuk elkülöníteni azokat az írásos forrásokból jólismert korszakokat, melyek a kastély végleges formáját eredményezték. Mivel e periódusok más-más összefüggést rejtenek, és más-más

⁷ A tervről a későbbiek során még többször esik szó, ezért e helyütt nem foglalkozunk vele részletesebben.



6. kép. A fertődi kastély főépülete. Kerti homlokzat

politikai-gazdasági talajba ágyazódnak, vizsgálatuk csak különböző szempontok alkalmazásával lehetséges. Az 1720-tól 1780-ig terjedő korszak sajátos hatóerők érvényesülésének ideje; a szatmári béke utáni rezignáltság, a politikai és gazdasági élet ernyedtsége, majd a Habsburg-abszolutizmus: az ország teljes politikai és gazdasági kizsákmányolásába torkollik. A nemzeti kultúra fölött idegen kultúrák és áramlatok terpeszkednek. Ennek az ellentmondásokkal teli kornak alkotása a fertődi kastély.

* * *

A kastély építéstörténete

A magyar barokk-rokoko építészet egyik legszebb alkotása e nagy U-alakú épület, melyet Esterházy „Fényes” Miklós herceg emelt Fertődön — a régi Eszterházában — a XVIII. század második felében. Az Esterházy család hercegi ágának alapítója Miklós, Esterházy Ferenc pozsonyi alispánnak és Illésházy Zsófiának — Illésházy István nádor hűgának fia — 1583-ban született és 1625-ben Magyarország nádora lett. Mint ilyen kapta Borostyánkő, Kabold, Lánzsér, Kőszeg, Kismarton és Fraknó várakat a hozzátartozó birtokokkal együtt. Fia Pál (1635—1712) katonamester, 1681-től az ország nádora, majd 1687-ben I. Lipót királytól elnyerte a hercegi címet. Ő szerezte meg a hatalmas hitbizományi jószágkomplexumot, így a Wesselényi—Frangepán—Zrínyi—Nádasdy-féle összeesküvés után Szarvsköt, Lékát, Keresztúrt, de ő csatolja a családi vagyonhoz Végles, Szádvár, Sztrencsény, Kapuvár, Szentmiklós, Csobánc, Köpecsény, Derecske, Kabold, Alsólendva, Dombóvár Schwarzenbach, Sárvár uradalmait is. A hercegi címet elnyerő Pálnak unokája volt Esterházy Miklós, a kastély építője.

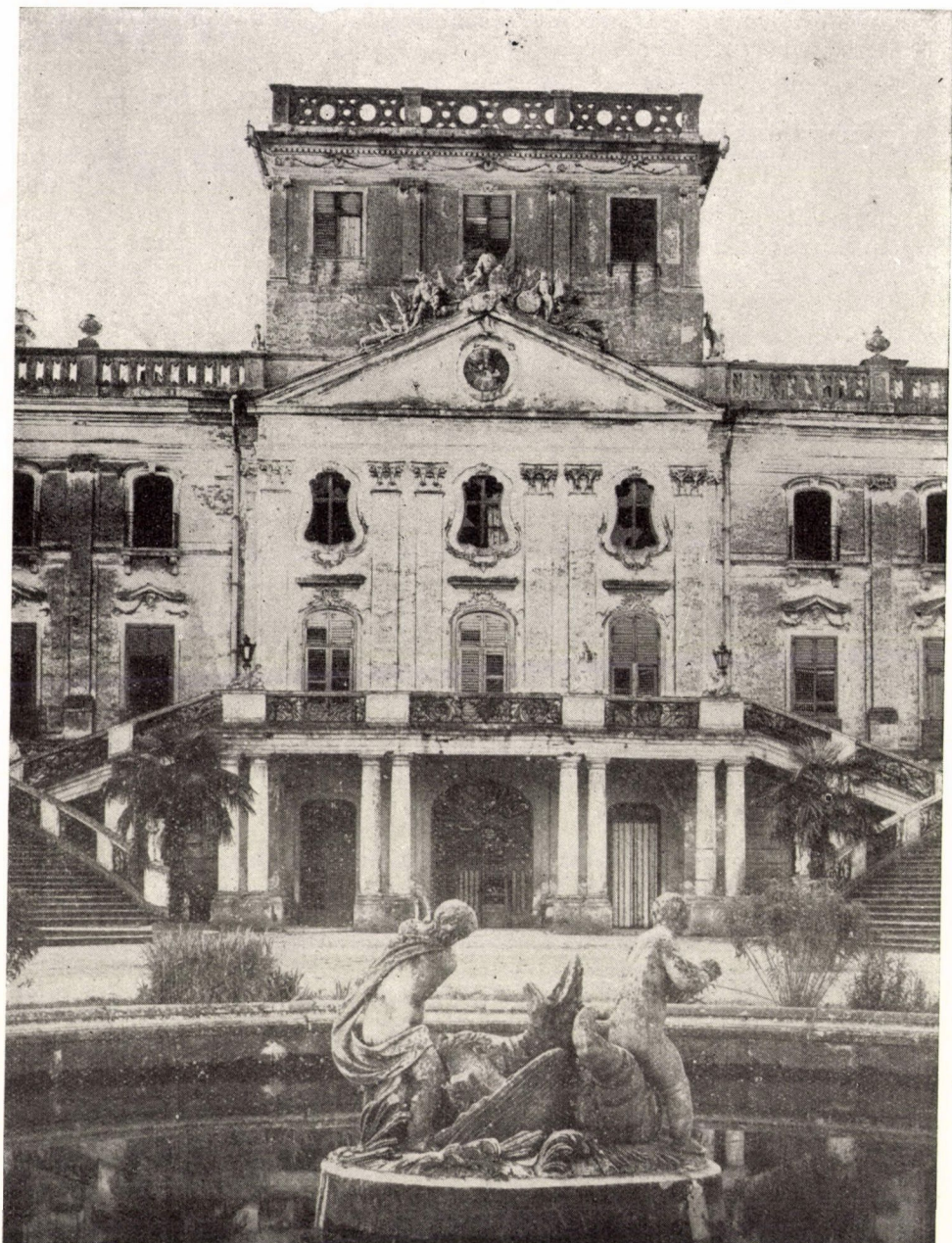
A sopronmegyei Süttör is Kanizsai, majd Nádasdy-birtok volt és a kapuvári uradalomhoz tartozott. Nádasdy Ferenc halála után az egész uradalmat Esterházy Pál szerezte meg (1681), aki a süttöri birtokrészt más jószágokkal együtt Széchenyi György esztergomi érseknek,⁸ majd a máriacelli bencéseknek adta zálogba.⁹ A visszaváltásra csak Pál Antal alatt 1719-ben került sor.¹⁰

Süttör ebben az időben a fertőszentmiklósi uradalom központja: innen irányítják Fertőszentmiklós, Széplak, Endréd, Csapod, Szerdahely és Sarród birtok-ügyeit. Fekvése központos, hiszen ugyanúgy közel fekszik a Fertő-melléki Hansághoz, mint a Csapodkörnyéki Nagyerdő falvaihoz. Nem csoda tehát ha egy olyan szenvedélyes vadászember mint József gróf éppen Süttört — az uradalom székhelyét — szemelte ki leendő vadászkastélya helyéül. Az építkezések az 1720-as években indultak meg, amit bizonyít az a szerződés is, melyet „Fényes” Miklós 1720 júliusában kötött Anton Erhard Martinelli bécsi építésszel. Ebben Martinelli kötelezi magát, hogy a jóváhagyott terv szerint egy negyed év leforgása alatt felépíti a sala terrenán és a nagytermen kívül húsz szobát magában foglaló és toronnyal ellátott épületet, — a fertődi kastély őseit. Martinelli ugyanakkor kötelezvényt is állított ki, hogy munkájáért

⁸ A záloglevél Kismartonban 1680 márc. 30-án kelt. — OL. Esterházy-család budapesti hitbizományi lt. Rep. 16. Fasc. B. Nr. 68—69.

⁹ OL. Esterházy cs. lt. Rep. 16. Fasc. Nro. 101.

¹⁰ A fertőszentmiklósi uradalom rendezése 1719-ben. Közli: dr. Merényi Lajos. Magyar Gazdaságtörténeti Szemle, 1896, 93—101. l.



7. kép. A fertődi kastély főépülete a díszkúttal

huszonöt évig anyagi felelősséget vállal. Az ácsmunkát Mődlhammer Simon bécsi mester végezte, az ablakok, ajtók és lépcsők köveit pedig Krausz Mátyás soproni kőfaragómester szállította a hegykői bányából.¹¹

Esterházy József a közepszerűnél nagyobb alkotásra gondolt, midőn a tervezéssel és kivitelezéssel Martinelli udvari építész bízta meg. A XVIII. század fordulóján alakult ki az az olasz hagyományokban gyökerező és keletkezési helyéről bécsi barokknak nevezett építészeti stílus, melynek megteremtése Fischer von Erlach, Johann Lucas Hildebrand és Domenico Martinelli nevéhez fűződik. A süttöri vadászkastély építője az utóbbinak fia volt.

Az ekkor mégcsak mindössze egyetlen épületből és pedig a mai főépület egyrészéből álló süttöri vadászkastélyról, Martinelli alkotásáról keveset tudunk. 1732-ben, már a korábbi években is szereplő Mődlhammer Simon ácsmester végez valószínűleg kisebb tetőjavításokat a kastélyon.¹² Ez a Mődlhammer Simon annak a Mődlhammer Ferdinándnak az apja, aki 1762 körül a kastély két oldalszárnyának felépítésére szerződik a herceggel.¹³

Erről az első kastélyról sajnos egyetlen ábrázolás sem maradt fenn. Hárich ugyan tudott egy család által őrzött nagyméretű (184 × 248 cm) olajfestményről, mely szerinte a süttöri kastély és kert 1720-as elrendezését mutatta,¹⁴ de ez — a kastély egyéb berendezéseivel együtt — 1944/45-ben elpusztult. Mivel azonban leírása pontosan megfelel az Országos Levéltár ET. 1560. jelzetű lavírozott tusrajzán látható kastélyrajznak, amelyről pedig tudjuk, hogy csak 1763 előtt készült, Hárichnak a kastély eredeti állapotára vonatkozó rekonstrukcióját fenntartással kell fogadnunk. Ezek ellenére is érdeme, hogy az ábrázolásban mindenkinél előbb felismerte a később alaposan átépített kastély egyik korábbi, a mostani kastélyalaprajztól nemcsak méretben, homlokzati tagolásban, de szerkezetben is lényegesen eltűrt formáját. Meglátásának jelentőségét emeli, hogy a szóbanforgó tervrajzról Valkó Arisztid még az 1950-es években is úgy vélekedett, hogy az egy „tervezett palota rajza”.¹⁵

A kastély eredeti állapotának rekonstruálása tehát nem olyan egyszerű, mint Hárich hitte, de nem is lehetetlen, mert — és ebben Hárichnak igaza van — a szóbanforgó Esterházy-tervrajz sok olyan elemet és építészeti formát megőrzött, melynek eredete az 1720-as évekre nyúlik vissza. Ilyen régi, még az első építkezés korára mutató megoldás — többek között — a főépület centrális része. Ha a tervrajzot, s a későbbi leírások egyik-másik részét egymással összevetjük, s az összehasonlítás során az első-, és az 1763-al meginduló építkezések közti változásokra, építészeti megoldásokra figyelünk: nagyjából tisztán áll előttünk az a sala terrenán és a nagytermen kívül húsz szobát magában foglaló épület, melyre Anton Erhard Martinelli 1720-ban Esterházy József gróffal szerződött. Ha már most a könnyebb tárgyalhatóság és az időrend kedvéért a sorrendet megfordítjuk és nem a később épült részek leválasztásával kezdjük az építési korszakok ismertetését, hanem

¹¹ OSzK. Hárich-féle kézirat. Fol. Hung. 2151. 7—13. o.

¹² Művtört. Ért. (1955) 127—133. l.

¹³ Uo.

¹⁴ OSzK. Fol. Hung. 215 7—8. l.

¹⁵ OL. TKGY. E. T. XLIV. 1560. sz. tervrajzának Valkó készítette leírása a Művészettörténeti Dokumentációs Központ (Dózsa Gy. út 41.) adattárában az Esterházy-anyag cédulái közt található.



8. kép. A fertődi kastély tervrajza 1763-ból

az eredeti épülettel, melyet állandóan alakíttattak, építettek a következő; fontosabb építési periódusokat állapíthatjuk meg:

- I. 1720/21
- II. 1753/54
- III. 1754—1763 között (?)
- IV. 1763—1781

A kastély eredetileg — mint Esterházy József és Martinelli 1720-as szerződéséből kitűnik — két díszteremből és húsz szobából állott. Az egyik díszterem a földszinten (sala terrena) másik az emeleten foglalt helyet. Ha az Országos Levéltár tusrajzán látható kastély alaprajzát megrajzolnánk, s ezt összevetnénk a jelenlegi kastélyalaprappal, — feltéve természetesen, hogy az épület eredeti belső tagolása nem változott meg az átépítéssel —, azt tapasztalnánk, hogy az 1763-as terv alaprajza egy olyan tagolású épület zárle, mely — a két említett díszterem kivéve — pontosan tíz földszinti és ugyanennyi emeleti szobából áll, tehát mint amennyiben Esterházy József 1720-ban Martinelli építésszel megállapodott. Mindössze egy helyen, mégpedig a két kiugró szélső rizalit szintjéig kinyúló középrizalit alaprajza adna egy kis gondot: ugyanis az alaprajz szerint a két díszterem udvarra eső részén is található egy majdnem a dísztermek nagyságának megfelelő teremrész. Ha figyelembe vesszük, hogy emeletes épületről van szó, akkor a szobák száma a szerződésben megállapított 20-szal szemben 22-re növekedne. Szerencsére a tervrajzon jól kivehető, hogy ez az első rész lépcsőházul szolgált, a bejárat mindkét oldalán elhelyezkedő egyszer forduló széles lépcsőkarral. E rész tehát a szobák számát nem növelhette.

A fentiek alapján és az 1763-as terv segítségével a kastély eredeti képe elég szemléltetően tárul elénk. A főépület udvari homlokzatát egy középső és két szélső rizalit tagozta. A háromtengelyes középrizalit tört oromzatú manzardtetős toronyformában végződött, itt van a főbejárat is. A két oldalbejárat egyszer forduló lépcsőkkel a beugró részen talált elhelyezést.

Eddig ismert adataink szerint nem ez a legkorábbi oldalrizalitos kastélyforma az Esterházy-birtokokon. (Kismarton) A XVII. és XVIII. század elején épült vagy átalakított kastélyoknál gyakori ez az előző korokban divó, legtöbbször négyzetes udvar köré épült, vagy zárt tömb alakú épület, négy sarkán többé-kevésbé kialakított — sokszor csak rizalitnak ható — toronyrész. E típust noha Európa-szerte ismerték, mégis a mi sajátos viszonyainkból adódó különlegességnek tekinthetjük, mert ezek a sokszor egészen késői jellegű homlokzati kialakítások főleg védelmi célú alaprajzokat takarnak.¹⁶ Ennek magyarázata talán a bécsi kamara azon intézkedéseiben rejlik, mely a várak lerombolását rendelte el és csak azok fennmaradását engedélyezte, melyeket lakókastélyokká alakítottak át.¹⁷

Bár a süttöri kastélyról már a Nádasdyak idejéből tudunk,¹⁸ a kastély esetében mégsem lehet ilyen átépítésről szó, mert ennek, ha máshol nem is, de az 1720-as Martinellivel kötött szerződésben feltétlenül nyoma lenne.

¹⁶ *Rados Jenő*: Magyar Kastélyok, Bp. 1939. 17. l.

¹⁷ Uo. 17. l.

¹⁸ Ol. Kam. lt. Nádasdy csal. nádasladyai lt. B. 1560. pag. 66—87 szerint: 1590: a majorház tartozékai: 1. nagy szoba, 2. középház, kisszoba 4. „Az Wr Zobiaia”, 5. Szenesház, sütőház, présház, pince, házhejja, udvar, pajta

De ha nem ez, akkor milyen, látszólag „rejtett” tényezők játszottak közre e kastélyforma kialakulásában, vajon nem állunk-e tömegkialakítás szempontjából is a Habsburg-barokk, vagy más európai későbarokk jelenségével szemben, mert ilyen középső és szélső rizalitokkal tagolt homlokzatok a délnémet, francia, sőt még a bécsi barokknak is jellemző sajátosságai¹⁹ (a párizsi Maisons-kastély, a Vaux-le Vicomte-kastély stb.). Kastélyépítészetünk egészét tekintve a kérdésre csak nemmel felelhetünk, mert bár a tömegelemek hasonló csoportosítása e kor jellegzetességei közé tartozik, a fogalmazás tömör, zárt volta, a ritmus változásának élénksége helyi különlegességnek tekinthető és abból ered, hogy szerényebb viszonyaink miatt építészainknek rövidebb frontosszba kellett beleszorítani mindazt, ami a nagyobb arányú és méretű nyugati palotákat és kastélyokat jellemzi. A fertődi kastélyt illetően már nem szolgálhatunk ilyen határozott és egyértelmű válasszal.

A kastély alaprajzi elrendezése, az erősen előreugró két oldal és középrizalit ugyanis túlmutat a védelmi célú alaprajzokból kinövő elrendezések szokványos keretein. Ebben az esetben már nemcsak a homlokzati rész tekinthető európai hatásúnak, hanem a tömegelemek elrendezésében is belejátszottak az európai barokk sajátosságai. Ennek okát elsősorban azzal magyarázhatjuk, hogy az Esterházyak élénk politikai és diplomáciai szereplésük miatt sokkal nagyobb látókörre és tapasztalatra tettek szert, mint a saját birtokügyeikkel foglalatosskódó, szűk környezetükből alig kilátó többi főúri családok. Persze a hazai élményeket, s az itteni kastélyépítés hagyományait azért még a fertődi kastély tömegelemeinek elrendezésében is érezhetjük: gondoljunk csak a kissé elnyúlt négyzetes alaprajzra s a belőle kiinduló két oldal és középrizalitra, a két-két tengelynek megfelelő egy-egy épület-tömegre stb. A nyugati, főleg a francia barokk hatásáról leginkább a homlokzatzatból erőteljesen kilépő két szélsőrizalit és középrizalit tanúskodik.²⁰ A francia barokk tudatosan alkalmazta ezeket az erőteljesen kiugró rizalitokat, ezzel ugyanis elérte, hogy a szemlélő figyelme nem tapadt a középrészre, mert az erőteljesen kiugró rizalitok, különösen zárt hatású homlokfalal, kevésbé vonzzák magukhoz a szemlélőt, mint a homorú megoldások és arra kényszerítik a szemet, hogy a homlokzatot egész szélességében szemlélje, melyet két oldalfalról az előudvar — cour d' honneur — zár le.

A tömegelemek e részint hazai hagyományokon alapuló, részint azonban franciás elrendezése, s a homlokzati rész olaszos kialakítása világosan utal Anton Erhard Martinelli Habsburg-barokk iskolázottságára.²¹ Művészetére,

¹⁹ A háromrizalitos kastélyformát az olasz barokk is kedvelte. *Delogu, G.*, *Italianische Baukunst*. Zürich, 1946 400—401, 404—5, 422. 1.) Ugyancsak gyakoriak a nagykiülésű szélsőrizalitos kastélyformák is az olasz barokk építészetben. Pl. Palazzo Barberini Rómában (*Weisbach, Werner*, *Die Kunst des Barock*, Berlin, 1924. 149. 1.) A lengyel területen sem ismeretlen a háromrizalitos kastélytípus. Gondoljunk csak Georg Wenzeslausnak a potsdami Lustgartenseite-ére). *Osborn, M.*, *Die Kunst des Rokoko*, Berlin, 1929. 327. 1. Franciaországban Francois Manzart (1646—1708) párizsi Maisons kastélya és Leonis Levau: Vaux-le Vicomte kastélya példázza e szóbanforgó oldalrizalitos kastélytípust. (Weisbach i. m. 296—287. 1.)

²⁰ *Pogány Frigyes*: Belső terek művészete. Műszaki Könyvkiadó, Bp. 1955. 232. 1.

²¹ A kiugró rizalitok és a zárt hatású homlokfal effektusa — aminőt a korai fertődi alaprajzok mutatnak — főleg a francia barokk épületek kialakításánál figyelhető meg, (Pogány F., Belső terek művészete, Bp. 1955. 232. 1.) viszont a homlokzatoknak az a zártsága, amelyeket Martinelli kialakításai tükröznek az olasz barokkon kívül sehová sem kapcsolható. Az olasz és a francia elemeket a bécsi barokk olvasztotta egyetlen szintézisbe, anélkül azonban, hogy a részlemek önálló életét megszüntette volna.

apján Domenico Martinellin kívül, Fischer von Erlach, Lucas von Hildebrand és Dientzenhofer egyaránt hatással voltak.²² Tőlük vette át azt a bécsi barokkra különösen jellemző karélyosan visszametszett-sarkú középrizalit-részt, melyet a fertődi kastélynál olyan mesterien alkalmazott. (A konkláv felület elé egy-egy posztamensen álló szoboralakot helyezett.) Anton Erhard Martinelli művészetének gyökerei a bécsi barokkba nyúlnak, művészete voltaképpen ugyanolyan szintézis, mint apjáié Domenico Martinelli-é. Amíg azonban a bécsi barokk e nagymesterei közvetlen francia, olasz vagy hazai emlékképek alapján dolgoztak és alakították ki sajátos művészetüket, Anton Erhard Martinelli művészetének a már e hatások sajátos szintéziséből életre kelő bécsi „Hochbarock” is komponense. Innen merítette azokat a tömeg- és forma-elemeket, melyek művészetét jellemzik.²³

Az építkezések ütemét váratlan dolgok szakítják félbe. A kastély építkezéseit megkezdő József gróf (1687—1721.) — Pál nádor fia — 1721-ben hirtelen meghal. Elsőszülött fia Pál Antal herceg (1711—1762) öröklí a majorátust.²⁴ Személyében apja nagy tervei nem találtak folytatóra. Politikusi és hadvezéri kötelességei sokszor távoltartották nemcsak állandó lakóhelyétől, Kismartontól, hanem hazájától is. Nem csoda hát, ha nála az építőkudv hiányzott. Az udvari élet színhelye a kismartoni vár volt. Még Pál Antal herceg életében, az 1750-es évek második felében azonban jelentős változásoknak lehetünk tanúi. Miklós herceg — noha még a majorátus vezetése bátyja kezében van — olyan intézkedéseket tesz, melyek arra engednek következtetni, hogy Eszterházának már nem Pál Antal herceg, hanem ő a tényleges ura. A hercegi udvar átköltöztetése Kismartontól Eszterházára is az ő uralkodása alatt megy végbe. Az erre irányuló első lépések az 1750-es évekre esnek.²⁵

A családi levéltárban 1754-től kezdve találhatunk adatokat a kastélyban és a környéken meginduló munkákról. 1754-ben festi ki Gottfried Wolf festő az elkészült hercegi szobát, beleértve az ajtókat, ablakok díszítését is.²⁶ A kastély alakítgatásainak ez az első említése egy olyan, a további építkezésekre is kiható mozzanatot tartalmaz, melyre érdemes felfigyelni. A hercegi lakosztály elkészülésével ugyanis elhárul minden akadály a herceg elöl, hogy udvartartását Kismartontól Eszterházára áthelyezhesse. És csakugyan: Eszterháza elszigetelt szerepe megszűnik, a fertődi építkezések üteme meggyorsul. Míg az 1721-től 1754-ig eltelt időszakból csak egyetlen olyan adatunk van, éspedig 1732-ből — mely a kastélyon folyó munkákról tudósít²⁷: 1754-től, a lakosztály elkészültétől kezdve szinte minden év hoz valami újat a kastély és a környék életében.²⁸ 1756-ban tovább folyik a kastély tatarozása és a nyári

²² Weisbach, Werner, i. m. 298—299, 400 l. — A simán, vagy karélyosan visszametszett oldal- és középrizalitos kastélytípusok Itália barokk építészetében is jelentős helyet foglalnak el. (Pisani villa Stra-ban, Palazzo Reale, Ceserta) Delogu i. m. 400—401. Palazzo Barberini Róma (Weisbach i. m. 149. l.)

²³ Martinelli épületelemei csak közvetve, a bécsi barokk nagymesterei közvetítésével vezetnek olasz vagy francia eredethez. Mindezek ellenére az a stílus, melyet alkotásai képviselnek, mégsem tekinthető a bécsi barokk egyszerű átültetésének, melyekben az Ausztriában látottak minden módosítás nélkül tükröződnek.

²⁴ Meller Simon, Az Esterházy képtár története, Bp. 1915. XXIII—XXIV. l.

²⁵ Az átköltözés idejét Hárích nem keltezi, de az 1754-es hercegi lakosztályon folyó építkezések kétségtelenül e tényre utalnak.

²⁶ Művtört. Ért. 1953. 127. l.

²⁷ Uo. 1955. 127. l.

²⁸ Uo. 1953. 134—137. l.

lak falazása, valamint a kastélyhoz tartozó bolthajtásos folyosó és a kerti ház építése. Ugyanebben az évben szerződik a herceggel Conrath Veit süttöri kőművesmester egy csapodi fasorban emelendő 15 helységes és két díszteremmel ellátott kastélyra.²⁹

E munkálatokkal veszi kezdetét a kastély építésének harmadik, egyben legjelentősebb korszaka. Az ekkor meginduló építkezések már sejtetik, hogy valami új, az eddigieket lényegesen felülmúló és túlszárnyaló elgondolások vajúdnak az építető hercegen. Az elgondolás eleinte még bizonytalanul jelentkezik, de később egyre határozottabban körvonalazódik.

Nehéz a kastély építésének e különböző periódusait a kastély mai végleges formáját kialakító építkezésektől elválasztani, hiszen alig fejeződhetett be a hercegi lakosztály építése, — bár kísérletként — de már megindult a hercegi lakások helyén álló Lusthausok összekötése a főépülettel. Egy bizonyos, amikor a két patkóalakú szárnyat tervezték még bizonytalan volt, hogy a régi főépületet megtartsák-e, vagy átépítsék. A két patkóalakú szárnyat a régi főépülethez tervezték, amikor azonban elkészültek, nyilvánvaló lett, hogy a szárnyak kapcsolása a főépülethez túlságosan laza. Reprezentatív átjárást ez a két patkóalakú szárny sem biztosíthatott, mert a főépülettel csak sarkosan találkozott.

A patkóalakú szárnyak csatlakozófelülete csak olyan széles lehetett, mint a főépülethez ragasztott két oldalszárny és a középrizalit mélysége. Következésképpen a patkóalakú szárnyaknak a főépület sarkainál keskenyednie kellett, hogy a főépülethez való csatlakozás megoldható legyen. Mödlhammer³⁰ terve még nagyvonalúsága ellenére sem biztosította a Lusthausok kapcsolódását a főépülettel. Ennek oka azonban nem Mödlhammer képességeiben rejlett, hanem a feladat nehézségében. A két félkörívben forduló oldalszárny egységét a főépület erős tagoltsága zavarta. „Fényes” Miklós izlését és művészi érzékét bizonyítja, hogy hamar felismerte, hogy az egész épület egységes

²⁹ Uo. 1955. 127. l. — OL. Esterházy es. lt. Fasc. 802. pag. 201—202. Fertődől délre mintegy 12—14 km-re eső Csapod régi települési hely. Az ország nyugati határait megszálló, honfoglaló magyarság avar és szláv elemeket találhatott itt letelepedett állapotban. A középkorban Osl, Kanizsai, majd Nádasdy-birtok, míg Nádasdy Ferencet a Wesselényi-féle összeesküvésben való részvételéért 1671-ben ki nem végzik. Ettől kezdve a kincstár, majd az Esterházyak a kapuvári uradalom falvainak gazdái. Ezek azonban 1680-ban elzalogosítják Széchenyi György (1592—1695) kalocsai érseknek, majd a máriacelli bencés apátságának. Csak Esterházy Antal váltja vissza és veszi saját kezelésbe 1719-ben. — A Nádasdyak alatt, sőt még a XVIII. század első felében is mezőváros. Évente négy országos vására volt, de ezek a tizenöt éves háború során megszűntek. A Nádasdyak sokat tartózkodtak Csapodon, ahol kastélyuk is volt. Talán ennek helyén épült 1756-ban ez a kastély, melyről a szövegrészben szólottunk. Ezen az egy írásos adaton, valamint néhány térképen kívül nem szólnak más források a kastélyról. Valószínű korán elfordult tőle a hercegek figyelme. A XVIII. század végén már csak uradalmi épületül használják, egy-két évtized múlva pedig végleg eltűnik.

³⁰ Az udvari szárnyakat Johann Ferdinand Mödlhammer császári és királyi építész tervezte, aki főleg Kismartonban, Bécsben majd újra Kismartonban tevékenykedett. A bécsi Vörösházon kívül Fraknó és Köpesén (Pozsony m.) kastélyainak renoválási munkáit ellenőrzi és személyesen vezeti (1766—67). Az ő irányítása alatt és feltehetően az ő tervei szerint készül a kismartoni kastély gazdagkiképzésű lépcsőháza. A boldogasszonyi kastélyon kívül ő renoválja Schwarzenberg várát is. A fertődi építkezésekkel azonban nem zárul le hercegi megbízatásai sora. 1767-ben Pozsonyban találjuk, — ahol mint Rahier jelenti — még mindig nem készítette el a hercegi ház mellett fekvő várárok kerítésének tervét. Pilléreket kellett volna terveznie és az építési költségeket megállapítania. — Művtört. Ért. 1953. 137. l. — OL. Esterházy es. lt. Rahier-iratok, fasc. 1515. 396.

hatását zavaró főépület ebben az állapotban nem hagyható, s ahhoz, hogy e diszharmónia megszűnjék, a főépület homlokzatának tagolását kell megszüntetni.

„Fényes” Miklós és a kastély korábbi építői között aligha van egység a kastély elrendezését illetően. Míg az első építőnél és építtetőnél, Martinellinél és József grófnál, de még a reprezentatív oldalszárnyakat tervező Mődlhammer-nél is a kerti homlokzat tetszetős kialakítása a főcél, 1763 után egyre inkább az udvari rész átformálása kerül előtérbe. Ennek köszönhető, hogy a kerti részek tömegelemei még a homlokzatok átalakítása után sem változtak lényegesen. Ezt mutatja a bécsi Belvedere-vel való mindmáig kimutatható hasonlósága. Az összevetés során kiderül, hogy a fertődi kastély oldalszárnyépületeit tervező Mődlhammer sem tudott szabadulni Lucas von Hildebrand nem csak kortársait, de még a fiatalabb építésznemzedéket is lenyűgöző hatása alól. Ebből ered az a hasonlóság, mely a Belvedere és a fertődi kastély kert felőli homlokzatának épülettömegei közt fennáll. Természetes, hogy a fertődi kastély főépületének 11 axisos frontossza nem tette lehetővé három olyan rizalit alkalmazását, mint amilyent a Belvedere főépületén láthatunk, másrészt az az építészeti ízlés, melyet Lucas von Hildebrand alakított ki és képviselt, már bizonyos fokig túlhaladott volt, még az ilyen, bár barokkban nevelkedő, de már a rokoko klasszicizálóbb iránya felé hajló művészeknek.

Másrészt: talán némi szándék is vegyült ebbe az átvételbe. Mődlhammer ugyanolyan monumentális palotát akart építeni Fertődön, mint amilyen a Belvedere, de ehhez hiányoztak azok a feltételek, amelyek Bécsben Lucas von Hildebrand rendelkezésére álltak. A monumentalitás az építészetben — s ezt a barokk építészek is tudták — szorosan összefügg az épület frontosságával, a függőleges és vízszintes tengelyek arányával, a tömegelemek elrendezésével, azok egymáshoz való viszonyával, a térbeliséggel, de persze mással is. A látvány, vagyis az elibénk táruló kép, nemcsak horizontális és vertikális kiterjedésű, hanem mélységi is. E megállapításból kiindulva természetesen látszik, hogy a komponáltság alatt elsősorban az épülettömeg és a légtér arányainak helyes elosztását értjük. A három dimenzió közül kettő — a kép horizontális és mélységi kiterjedése — mindig adott, csak a függőleges relativ, mert tekintetünk elfordítása nélkül is tudjuk szemünkkel az adott látvány magasságát változtatni anélkül, hogy a képet szélességben tágítanánk: az építészetben a monumentalitás elengedhetetlen követelménye, — legalább is ott, ahol nem a függőleges vonalak rendszere alkotja az uralkodó főirányt —, hogy a kompozíciót úgy építsük fel, hogy a vertikális tengely változékonyságát figyelembe vegyük. E problémákat már a román, gótikus és a renaissance építészet is ismerte, míg azonban a gótikában a függőleges vonalak rendszere, dinamikája jelöli az egyetlen uralkodó főirányt, s ez szakítja el a középkori ember szemét a földtől, a realitástól; a renaissance épület arányaiból már hiányzik e mindent feloldó feszültség: a vízszintes és vertikális tengelyek arányait úgy állapítja meg, hogy az a szemlélődő ember számára könnyen áttekinthető legyen, megnyugtató érzést keltsen, pusztá szemléletre predesztináljon. Ez az új viszony híven tükrözi a vallás megváltozott szerepét a renaissance-ember életében. A barokkban másként jelentkezik e probléma, sőt másképp külföldön és másképp hazánkban.

A barokk noha más talajból sarjadt mint a renaissance, következképpen az ember és a társadalom más viszonyait fejezi ki a művészet eszközeivel,

a renaissance eredményeit igyekszik felhasználni és a maga szolgálatába állítani. A renaissance — és erről még nem szoltunk eddig — már megkísérli, hogy a gótika vertikális vonalai helyett a mélységbe tartó, s az architektúrához alkalmazkodó burkolatkövek és különböző díszkertek segítségével — vertikális irányban — föl és lefelé mozgassa a tekintetet. Mivel célja az ember pusztá figyelmének felkeltésén nem megy túl, nem érdeke, hogy e megoldásban rejülő lehetőségeket kiaknázza.

Ezzel szemben a barokk már nem elégszik meg a passzív szemlélettel, „de csak olyan mértékben akadályozza a tiszta, könnyű optikai feltárást, hogy ugyanakkor a megfejtés izgalmával tovább ösztökélje a szemlélőt az egész kompozíció teljességének szellemi birtokbavételére”. (Pogány F : 103. l.) Ahhoz, hogy ezt az esztétikai élményt elérje — a renaissance nyomán és példáján — a tekintet vertikális irányú mozgásában rejülő kompozíciós lehetőségekhez folyamodik. Ezzel voltaképp a fronthossz és a monumentalitás kapcsolatához értünk.

Első pillanatra nem világos és nem magától értetődő e kapcsolat, mert a fronthossz növelése a szem éppen ellenkező előjelű mozgását vonja maga után, noha a tekintet mindkét irányú mozgására már a gótikából emlékszünk. Ha azonban a fronthosszt úgy növeljük, hogy a szem vertikális mozgását megtartjuk, vagyis ha a kőburkolat vagy kert vonalait a tengelyek és pillérek vertikális motívumaiba vezetjük : ez esetben csak növekszik a monumentális hatás, mert a tekintet mozgásával párhuzamosan nő az épülettömeg és csökken a légtér. A fizika szerint minél nagyobb egy test tömege és minél könnyebb, annál inkább valószínű, hogy az illető test nem merül le a vízbe. Itt is : minél nagyobb a légtért kiszorító épülettömeg, annál jobban érvényesül az épület monumentalitása. Szemben a gótikával, ahol csak a torony karsú tömbje fúródik a kompozíció légtérébe, itt a szem vertikális mozgásával egy időben az egész épület a légtér helyébe emelkedik. És pedig minél szélesebb a fronthossz, annál kisebbé válik a légtér.

A fronthossz és a monumentalitás e kapcsolatát számtalan példa illusztrálja. Ezek felsorolása helyett bennünket inkább e kapcsolat hazai megoldásai érdekelnek, annyiival is inkább, mert nálunk a széles frontszakaszok alkalmazását a török háborúk utáni nehéz anyagi viszonyaink nem tették lehetővé. Csak a Belvedere-t és a fertődi kastély kerti homlokzatát kell összevetnünk ahhoz, hogy e megoldást feltárhassuk. Mindkét kastélyra jellemző a kompozíció horizontális megnyújtása és az architektúra-szerűen kialakított díszkert, mely különböző élményfókuszai (díszkút stb.) olyan optikai látványt nyújt, mintha a kert és épület egy tömeg lenne, mellyel szemben az éles kontrasztban elváló légtér szinte csak a kastély sziluettjét rajzolja körül. Ha az adott fronthossz e látvány felkeltéséhez nem elegendő — mint ezt Fertőd példája is bizonyítja —, oldalépületekkel (képtár, télikert) és az architektúrához alkalmazkodó fasorok beiktatásával növelték az épület frontosságát, sőt — és ezt ugyancsak Fertődön láthatjuk —, még a kertet is úgy alakították ki, hogy az az architektúra szerves részét alkossa.³¹ (Francia kert). Az épületet lezáró két-két vagy egy-egy fasort nagyobb távolságból indították el, s ezzel az épületet a képmező felső rétegébe tölték. Az épülettömegek lépcsőzetes kialakítása csak növelte a látvány monumentalitását és emelte az épület szélrajzát.

³¹ Ormos : Magyar kertek, é. n. 126—128. l.

Így vált a park a barokkban az architektúra szerves részévé és az épülettel azonos esztétikai élmény felkeltőjévé. Alábbi vizsgálódásaink e kérdések részletesebb és Fertőddel kapcsolatos kifejtésére irányulnak.

A kastélyt — mint ezt Balogh András is említi — a legkülönbözőbb irányokból összefutó utak és allék központjába helyezték. Anton von Trautt prospectusának 1777-ből — tehát a nagy építkezések bejezése körüli évekből — származó rajza szerint a főépület kerti homlokzatával párhuzamos nyíl-egyenes allé — a kastélyból kinyúló két karhoz hasonlóan — Süttört és Széplakot kötötte össze. A kertből induló három allé közül a középső a fertőszentmiklósi templomhoz, az ettől délre eső pedig a monbijou-i vadászkastélyhoz vezetett.³² Monbijou-ról ugyancsak három allé nyílt: egyik a csapodi templomhoz, a másik pedig Göbösre vitt. Innen szintén nyílt egy allé, mely a Fertőddel való összeköttetést biztosította.³³

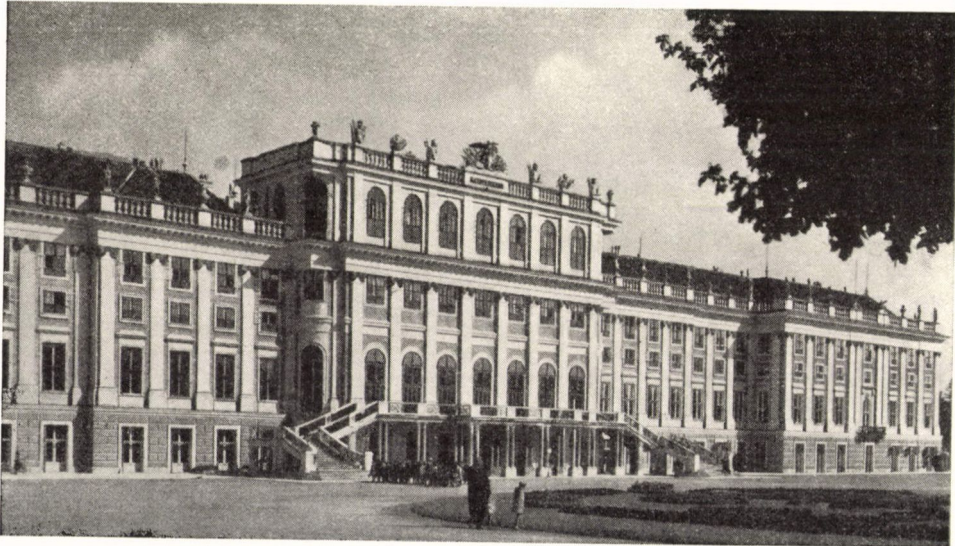
Ez a barokk kertépítésnél megfigyelhető, kastélyra irányuló centrális sugárútszerkezet nem fertődi specifikum. A Piazzes del Popolo és a szervesen hozzátartozó sugárutas-útrendszer elvét látjuk viszont e szerkezetben, de újabb bonyolultabb összefüggések egyik láncszemeként, akárcsak Louis Leveau és Le Notre művében, Versaillesben. A három sugárút egy célra irányul: a hercegi kastélyra, sőt annak is a központjára a hercegi lakosztályra és a reprezentatív termekre. Az egész környékre kiterjeszkedő poláris koordinata-rendszer kiindulópontja a herceg egyénisége személye. A kastélyból és az előtte levő

³² Monbijou, vagy mai nevén Lesvár-puszta a fertőszentmiklósi határ déli részén, a röjtöki Nagyerdő szomszédságában, az Alpok legutolsó nyúlványán uralja a vidéket. A település magját talán még a rómaiak építették. A honfoglaló magyarság pusztulni hagyta, s mint településre kevésbé alkalmas vidéket belepte a bozót, cserje, erdő. A középkorban Kanizsai birtok volt, majd a Nádasdyaké lett. Szomorú esemény vetett véget a Nádasdyak birtoklásának. Nádasdy Ferencet a Wesselényi-féle összeesküvésben való részvétele miatt kivégezték, birtokait elkobozták. Így került Lesvár az Esterházyak, majd ezek révén más zálogbirtokokosok kezére. Csak 1719-ben váltják vissza az Esterházyak. Ez az időszak hatalmas építkezések kezdete. Ekkor építik Eszterházát és valószínű Monbijout is. Egykori ábrázolásaink szerint a kastély két homlokzata a barokkban fogant ízlésre mutat. Két-két oldalán egy-egy rizalit látható. A középrizalit — az alaprajzon is jól látható módon az oldalak elé ugrik, három emeleti és földszinti ablakkal, középujt kosáriríves ajtóval. Ez a kastélymegoldás az Esterházy-tervrajzokon többször feltűnik, leginkább azonban a Martinelli-féle süttéri kastélyhoz hasonlít. Parkszerkezete ugyancsak a fertődi kastélyéval hasonlatos. Az eszterházi vár mellett elterülő Lés-erdőn keresztül nyílegyenes allé vezetett Lesvárig. Ezen jött és ment a herceg és kísérete. A kastély fénykora azonban hamar leáldozott. Esterházy Pál, Metternich titkára, később londoni nagykövet, képeletet felülmúló fényűző életmódot folytatott. Végre is gondnokság alá került. A fejedelemségnek is beillő birtokállomány sem bírta el a szertelen fényűzés költségeit. A zárgondnokság bérbe adta az egyes birtoktesteket. Ez időben lelkiismeretlen bérlők több szép épületet lebontattak, ezek anyagát értékesítették. Félévszázaddal ezelőtt még lehetett látni néhány oszlopfőt és urnát a lesvári gesztenyés fái alatt porladni. Szétcipeltek ezeket, a meg nem munkált kövekből pedig cselédlakások, istállók, magtárak épültek. A kastélyt lezárták, később bútorzatát elszállították innen. Az épületet kikezdte az idő. Majd villámcsapás következtében leégett. A kormos falak egyideig még itt éktelenkedtek, míg az egyik bérlő gazdasági épületek létesítésére fel nem használta anyagát. Szépmintájú parkettjei a nagylózi Solymosi kastélyt díszítették. — OL. Esterházy cs. lt. Miscellanea, Fasc. 24. no: 36.

³³ „Anton von Trautt: Prospect von dem Dom (Damm) zwischen Esterhas und Pomagen den Ihro Durch(laucht) Nicolas Fürst Esterhas zum Nutzen dem Land machen (lassen) A(nn)o 1777 — OSzK Térképtár, T. M. 4052. — OSzK. Fol. Germ. 511. 16. lev. (1777) — A herceg mérnökével Trautt Antallal emeltette a pomogyi gátat. — Ormos: i. m. 124. l. — Trautt felmérésével érdemes összevetni a „Josephinische Aufnahme 1764—1784” sopronmegyei szelvényét.



9. kép. Bécs, Belvedere



10. kép. Bécs, Schönbrunn

parkról visszafelé a sugárutak tengelyében az emberek — a jobbágyok — szeme a kastélyra, a herceg birtokai felé tekint.

A kastély mint a környék központja magához szívja az embert, hogy az épületbe érve újabb élményekkel gazdagodjék. A kastélyból kiröppenő tekintet a park tengelyeinek irányában a végtelenbe röpül. Ahogy a barokk kupola-freskó is áttöri a teret, hogy a szemlélőt a végtelennel hozza eszmei kapcsolatba, úgy kapcsolják be Fertőd alléi is az embert a végtelen tér élményébe.³⁴ E kompozíció a versaillesire hasonlít leginkább és csak távolabbról a Piazza del Popolo környékének legyezőrendszerére, bár a három sugárút itt is és Versaillesben, Rómában is megtalálható. Ez azonban csak azt mutatja, hogy a római példa hatott a versaillesire. Már most ha a két kompozíciót, a római és a fertődi előképet tartalom szempontjából elemezzük, kiderül, hogy Versailles rendszere a Pizza del Popolonak éppen reciprokja. Mert míg a Pizza del Popolonál a szívóhatás elsődleges: Versailles, és így Fertőd is, az érkezőt nem vezeti célba, hanem újabb és bonyolultabb esztétikai élmények sokaságán át a végtelen térhez kapcsolja.

Bizonyára több mint véletlen, hogy e kastélyra irányuló hármas útrendszer éppen Franciaországban a „descartes-i szubjektivizmus”³⁵ hazájában érik a Pizza del Popolo-val ellentétes tartalmú esztétikai és világnézeti élmények hordozójává. Érthető, hogy a feudális társadalom szívesebben nyúlt e francia parkszerkesztési elvhez, mint az olaszhoz, mert jobban és határozottabban kifejezte azt az egocentrikus magatartást, mely e társadalom tagjaiban feszült. Ez magyarázza e sugárútrendszer gyors európai elterjedését.

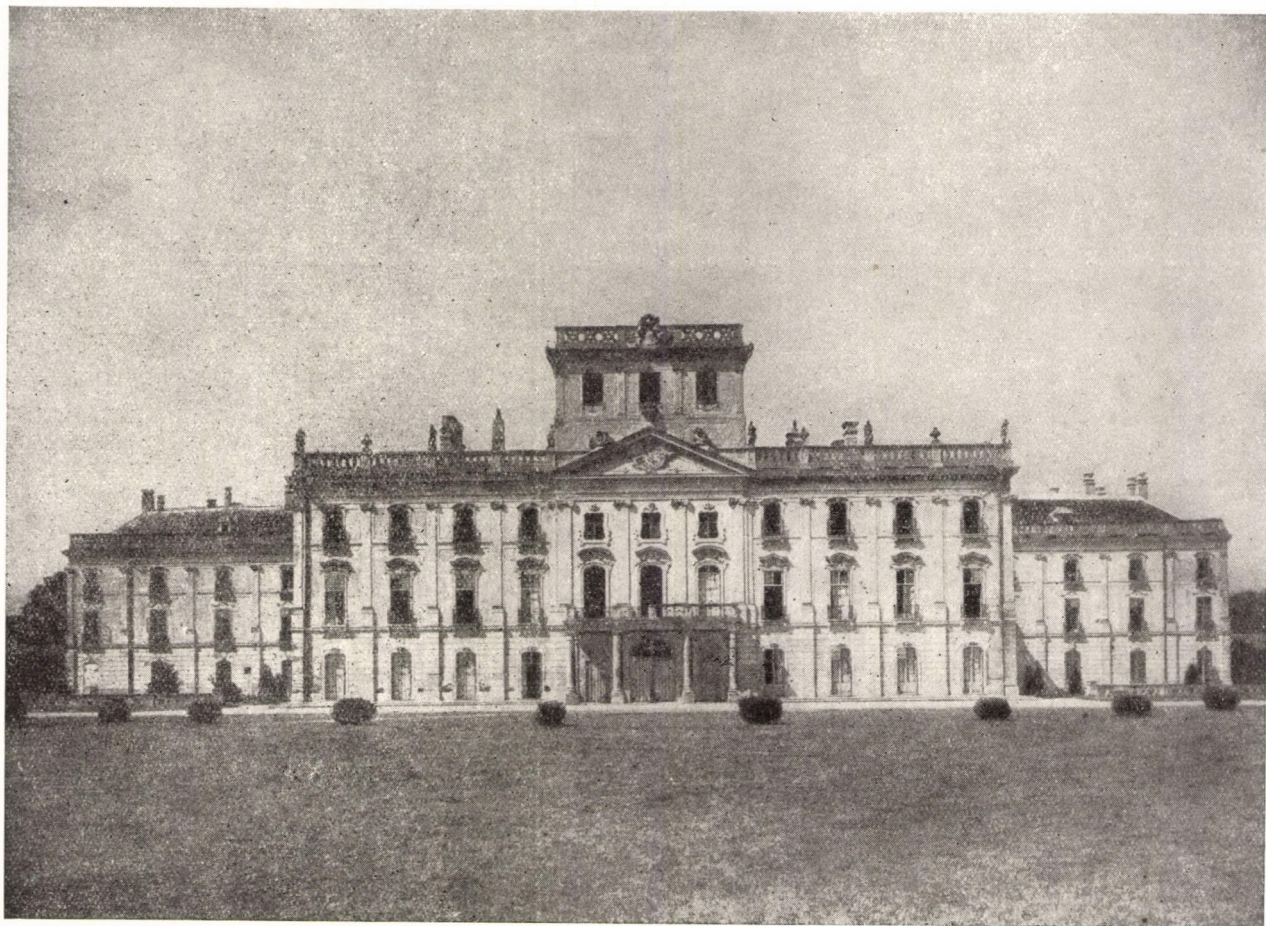
A kastélyból kiinduló utak, mint valami láthatatlan karok, úgy húzták magukhoz az átölelt teret, s szinte szimbólikus kifejezőivé lettek a feudalizmus birtokpolitikájának. Nálunk Magyarországon, ahol a XVII. és XVIII.-századi háborúk miatt a nagybirtok csak a XVIII. század közepén kezd terjeszkedni, különösen talajra talált ez a parkszerkesztési koncepció. Persze ebben az általános okokon kívül az Esterházyak körülményeinek is szerepe volt. Itt azonban csak a legfontosabb okokat soroljuk fel és azok rövid előzményeit.

A Nádasdyaktól, illetve közvetlenül a kincstártól szerzett birtokra súlyos adósságok nehezettek. Ez kényszerítette a család egyik akkori tagját, Pált arra, hogy birtokainak egyik, Rábán túli részét — a későbbi szentmiklósi uradalmat — Széchenyi György érseknek, ennek a dúsgazdag főúrnak elzalogosítsa (1680) a hatvanezer forintnyi adósság fejében.³⁶ A visszaváltásra csak újabb adósságok árán kerülhetett sor. Így került több mint 17 évi viszontagság után az uradalom a máriacelli bencések kezébe. A török kiűzetésével remélt politikai és gazdasági enyhülés azonban nem következett be. A kuruc-labanc háborúk, a súlyos adóterhek és beszállásolások, az állandó seregjárás, de főleg a császáriak rekvirálásai — amikről egyik 1736-ban felvett tanuvallomási

³⁴ Már Péczeli Bélának is feltűnt (Soproni Szemle, 3—4. sz. 220—226. o. [1957]), hogy a kastély leírása annak távoli képével kezdődik, amint az a Fertőszéplak—süttői útról látszik, majd pontos helyének és szomszédainak felsorolása után a hármas vaskapuzhoz, illetve az udvar közepén álló, ma is meglévő szökőkúthoz érünk. A kastélyba érve a kitekintés élményekben és benyomásokban gazdag mozzanata következik. Bár már Dallos idejében (1781 előtt) megkezdődött a hansági töltsút építése, vagyis a kastély Fertő felőli részének meghódítása; a kastély főnézete a kert felé eső rész maradt. Nem véletlen, hogy Dallos is e részek bemutatását tartja fontosabbnak.

³⁵ Balogh András: Fertőd és Kismarton parkjai a XVIII. és XIX. század fordulóján. A Kertészeti és Szőlészeti Főiskola évkönyve (1953) 143—167. l.

³⁶ OL. Esterházy cs. budapesti hitb. lt. Rep. 16. Fasc. B. 68/69.



11. kép. Fertődi kastély park felőli képe

jegyzőkönyv is tanúskodik,³⁷ — szinte elviselhetetlen terhet róttak a faluk amúgyis lerongyolódott, elszegényedett népére. A szatmári béke utáni, viszonylag békésebb idők beálltával azonban gyorsan megindul a háborús károk pótlása, s mivel az uradalmak termelvényeire már többé a katonaság nem tart számot, a földesúr szabadon értékesítheti. E konjunktúra tette lehetővé, hogy Pál Antal herceg 1719-ben az egész uradalmat visszaváltotta és saját kezelésébe vette. Az újrászervezett uradalom központja a sokáig zálogbirtokosok kezén levő Süttör lett. A visszaváltás pusztja ténye, de az Esterházyak gazdálkodásának az az intenzivitása, melyet az ezekből és a következő évekből származó források tárnak fel, is mutatják, hogy Süttör jelentősége hovatovább olyan példaképpé magasztosul a család szemében, melyhez jövedelmezőség szempontjából egyik uradalom, még a kapuvári vagy dombovári sem hasonlítható. Az 1720-ban meginduló építkezések is utalnak e megváltozott szerepre. Az Eszterházára keresztelt kastély tehát kőből és téglából rakott valósága, sőt szimbóluma annak a fejedelmi hatalomnak, mellyel a család tagjai, köztük különösen Pál Antal és Miklós hercegek rendelkeztek. Érthető tehát „Fényes” Miklósnak az a törekvése, hogy kastélya a nagyság, az erő és a hatalom benyomását keltse, s hirdetve hirdesse országvilágnak, pórnak és nemesúrnak, hogy akik benne laknak, nemesak saját birtokaikat váltották vissza, hanem egyre nagyobb és nagyobb földterületekkel növelik az ősi vagyont. A park kialakításában érvényesülő, kastélyra irányuló centrális szerkezetben már a monumentalitásra való törekvés tendenciái is benne vannak, mert szerkezete olyan elemeket is feltüntet, melyek nem, vagy csak alig illenek a sugárutas szerkezetbe. Egyik ilyen elem az a két kerti homlokzatra merőleges kettős fasor, mely a téli kerttől, illetve a képtár szelétől indul el. Ez a két kettős fasor fogja keretbe a táblákra szakadozott parkot és ez biztosítja a kastély kert felőli nézetének monumentalitását — mint erről máshelyütt megemlékeztünk.

De a megszerkesztettség, mely a kastély és kert sugárutas szerkezetében megnyilvánul, más, — bonyolultabb — összefüggések felismerését is lehetővé teszi. A messziről, sokszor 5—6, sőt 6—8 km-ről induló allék voltaképp „a végtelen tér perspektivisztikus illuzionizmusával”³⁸ hatnak, s ugyanazt a gondolatot fejezik ki — csak más kompozíciós eszközökkel és profanizált formában — mint a kupolafreskók eget áttörő téri távlatai. Amíg azonban e kompozíciós mód a festészetben a túlvilág felé fordulást, a vallásos elmélyülés gondolatát ébreszti és táplálja a látvány szuggesztív erejével; itt a hatalomban és a pompában már-már az égiekkel vetélkedő feudális úr iránti alázatra és feltétel nélküli engedékenységre predesztinál, még pedig azzal, hogy a hatalom és az erő benyomását kelti. Így olvad a korszak két arca: a jelenvaló és a túlvilág felé forduló szerves egységbe nemesak Spanyolországban, a barokk egyik gócpontjában, hanem hazánkban is. A gondolatoknak, ideáknak ez az egymásbanövése, egyiknek a másik nélküli megragadhatatlansága jellemzi a barokk egész korszakát.

Az eddigiekben csak a kastély kerti homlokzatát vizsgáltuk a monumentalitás szempontjából, s figyelmen kívül hagytuk az udvari részt. Pedig — mint ezt már láttuk — itt is találhatunk olyan megoldást, melyben ugyanaz a

³⁷ OL. Esterházy cs. budapesti hitb. lt. Rep. 90. fasc. K. 135.

³⁸ Schaller Heinrich, Die Welt des Barock, (München, 1936.) használja ezt a kifejezést.



12. kép. Részlet a fertődi kastély főépületéről. Kerti homlokzat

koncepció érvényesül, mint a kert felőli részben. A kastély mai alaprajzának kialakulásáról szövegünkben részletesen elemeztük a két szélső és középrizalitos kastélytípust, s arra az eredményre jutottunk, hogy ezek az erősen kiugró rizalitok, különösen ha zárt homlokfalba épülnek, nem vonzzák annyira a tekintetet, mint a konkáv felületek, s arra bírják a szemet, hogy a homlokzatot a maga teljes szélességében befussa. Ez a megoldás, csak úgy mint a park útszerkezete: francia eredetű. A későbbiek során, miután a kastélyt két patkóalakú szárnyal bővítették, s a rizalitokkal tagolt homlokzatot megszüntették; a felület homorú lett. Ezzel lényegesen megnőtt a homlokzatok szívóhatása, de akárcsak a kert felőli részen, itt is újabb és bonyolultabb esztétikai élmények várták az embert. A két patkóalakú-szárny — éhes szájhoz hasonlóan — vág a kastély előtti tér húsába, de olyan, mindent magához ragadó erővel, mintha az előtte levő teret akarná magához ragadni. Érezhetően e benyomásban sem kevesebb a szimbólikus mozzanat, mint az átelleniben; a nagybirtok étvágya e Fertő felőli részt is elnyeléssel fenyegeti. Nem véletlen, hogy a Fertő és mocsárvilágának megszelídítésére irányuló első törekvések: a hansági töltésút építése ezekre az évtizedekre esik. (1780) Erre az összefüggésre már Dallos Márton rámutatott a kastélyról szóló verses könyvében.³⁹

Az udvari homlokzat építési idejét nem ismerjük, annyi azonban bizonyos, hogy 1765-ben már készen állt. Ezt mutatja az a nyugta, illetve számla is, mely ebben az évben keltezett és amelyben Hefele részletesen felsorolja az általa végzett munkákat. Ő készítette a főbejárati lépcsőház és karzat modelljét és rajzát, az udvari homlokzat és nyitott lépcső rajzát, a kőfaragók részére megrajzolta az oszlopfejek, valamint a szarufagombok mintáját természetes nagyságban, majd ismét elkészítette az udvari homlokzatot és lépcső tervrajzát, végül megfestette a tervezett egész kastély távlati nagyképét.⁴⁰ Hefele keze azonban a főhomlokzat kialakításánál kötve volt, a lehetőségekhez kellett alkalmazkodnia. Az új homlokzat elkészítésénél az egyik legnagyobb problémát az ablakok és az íves szárnyak közti szintkülönbség áthidalása okozta. Hefele ezt a nehéz feladatot is biztos kézzel oldotta meg. A főhomlokzatot egységes egésznek fogta fel, melynek kialakításánál nem lehetett tekintettel semmi olyanra, ami a főhomlokzat arányait befolyásolja, Talán ez, vagy ehhez hasonló megfontolások vezették akkor is, amikor az oldalszárnyak ablakait a középrizalit szintjeihez viszonyította és eltekintett attól a szintkülönbségtől, mely az íves oldalszárnyak és a középrizalit ablakai közt mutat-

³⁹ Dallos i. m.

- (19) Uj uttya a Hanynak Fundamentumával
 Ó Hercegsége főbb föl találásával,
 Most készül, több hídnak föl állításával,
 Töltik a völgyeit töredek téglával.
 (20) Mellyekét az útnak két felől füz fákkal
 Bé-ültették vermét Rösékkal, 's Ágakkal,
 Bé-töltötték Náddal és han sombékokkal.
 Végig föl árkonták elég méll árkokkal.

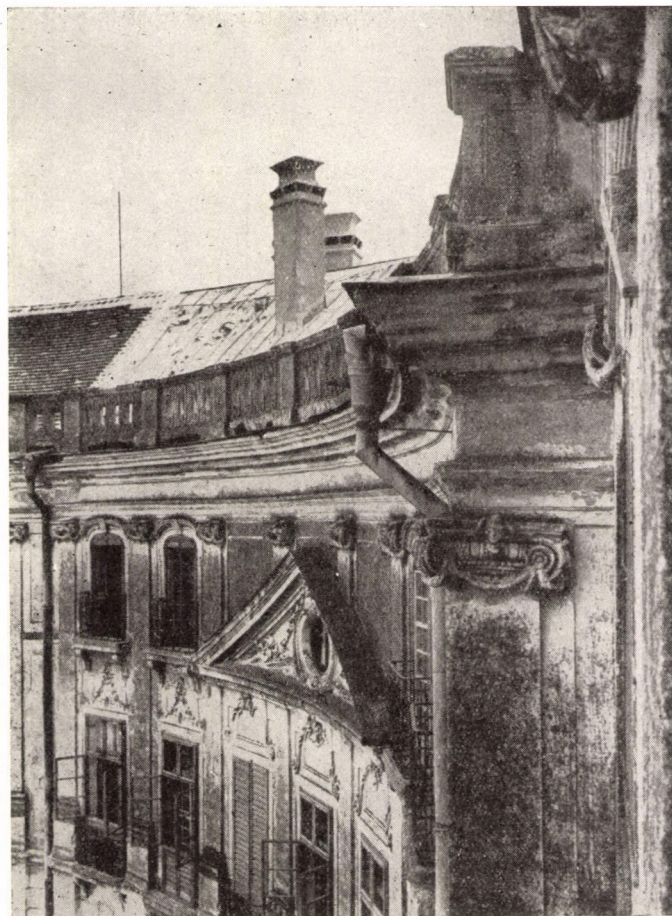
Világos — mint ezt Péczeli is észrevette —, hogy itt a híres Eszterháza — Pomogy közötti gátról van szó, mely amellett, hogy a Pozsony felőli közlekedést lerövidítette és egyszerűsítette, a Hanság kiszorítása és termelőterületek visszanyerése következtében is hasznos és nagy hatósugarú intézkedés volt.

Péczeli Béla: A fertődi (eszterházai) kastély ismeretlen magyar verses leírása 1781-ből. Soproni Szemle (1957). 3—4. sz. 219—20. o.

⁴⁰ Hárlich-féle kézirat. OSzK. Fol. Hung. 215. 14. l.



13. kép. A fertődi kastély oldal- és összekötőszárnya a lépcsőház nyitott erkélyéről



14. kép. Fertődi kastély. A főépület és az összekötőszárny találkozási pontja az udvar felőli részen

kozott. Ahhoz azonban, hogy Hefele főhomlokzatalakító tevékenysége tisztán álljon előttünk, a kastély régi és új főhomlokzatát kell összehasonlítani. Ezúttal is a kastély átépítés előtti képét ábrázoló 1763-as terv elemzéséből indulunk ki.

E szerint a kastély főhomlokzata már az átépítés előtt sem volt stílusában egységes, kompozíciójában eléggé összefogott. Az előreugró rizalit emeleit korintuszi félpillérek fogták össze, a közbeeső kökeretes ablakok szemöldökét pedig, — bár a maitól elütő — de ugyancsak rokokóba hajló plasztikus minták díszítették. A háromrészes főpárkányt körökben és négyszögekben áttört kőkorlát zárta le, széleken rokokó vázák, középen óra (?). A manzardokon ablakok. A két oldalszárny földszinti és emeleti ablakai is egyszerű záródásúak, az emeleti részekben félkörívben felhúzott szemöldökpárkányok, alattuk barokkos dísz. A főhomlokzat rokokós külsejét — az oldalrészekkel ellentétben — csak a középrizalit biztosította, bár a rokokónak ez a formája még a barokk számtalan jegyét viseli magán. A középrizalit és az oldalszárnyak homlokzati része közt — bizonyos egyezések ellenére is — olyan stílusbeli különbség van, mintha a két rész építését legalább 10—15 év választaná el egymástól. Ha csak a főépület viszonylatában gondolkodnánk, nem akadnánk el a kérdésen, hiszen a Hefele-féle építkezések a régi főhomlokzati részeket egy fal segítségével teljesen eltakarták, s ezen Hefele — a különböző kötött-ségek ellenére is — olyan díszeket alkalmazhat, amilyeneket akar, vagy kora ízlése számára előír.

A kérdés azonban nem ilyen egyszerű, mert a két patkóalakú szárnyat még a régi főépülethez tervezték, s külső díszítésében is ehhez hangolták. Ebből már sejthető, hogy a főhomlokzatot tervező Hefelére milyen nehéz és sokrétű feladat várt. Különösen arra kellett ügyelnie, hogy a főhomlokzat és a két patkóalakú szárny közti összhangot biztosítsa, de ugyanakkor olyan díszítő elemeket is alkalmazzon, melyek a kor rokokóba, illetve klasszicizmusba hajló ízlésének megfelelnek. Hefelének mindenekelőtt az adott főhomlokzatkialakító elemekkel kellett számolnia, az ajtók és ablakok méreteivel, ezek egymáshoz való távolságával, a középrizalit három tengelyével stb. A középrizalit az összekötő szárnyak rizalitos kiképzéséhez hasonlóan csak háromtengelyes, timpanonos lehetett. Mivel azonban a korábbi középrizalit levágott két sarokrésze az új főhomlokzatra nem volt átvihető, ugyanígy az ajtók és ablakok méretei sem változtathatók; nem maradt más hátra Hefelének, mint az ablaktengely-távok eltolása. A kétszeresre növvő ablak és ajtóközök kitöltéséül szolgáló korintuszi féloszlopok csak páros állásban kerülhettek vissza, s hogy az oldalszárnyépületek csúcsban felhúzott fűzéres ablakdíszzeivel az új rizalit homlokzatkialakító elemeit koordinálja, a vízszintes szemöldökpárkányok alá ívben felhúzott rokokós fűzéseket helyezett. Még szembetűnőbb ez az átmenet, ha a középrizalit és a két összekötő-szárny közötti épületrészt vizsgáljuk. Nemesak a földszint kváderozását hagyta meg, hanem még az első emelet négy-négy tengelyét is az összekötőszárnyak homlokzati díszeihez hangolta. Az emelet szemöldökpárkányait ívben felhúzta, az alatta elhelyezett rokokós díszeket pedig M-betű szerűen alakította ki.

Hefele kezét tehát nem a herceg, hanem a feladat megszabottsága kötötte. Egyéni elképzeléseit legfeljebb csak a második emeleti részek viszonylag önállóbb, az első emelettől és a földszinttől elütőbb megoldásai és a kastély kerti homlokzata tükrözik.



15. kép. Fertődi kastély. Kilátás a park felőli részre

Hefele, a kortárs megértette, hogy Mödlhammert a kastély kerti nézetének kialakításában Lucas von Hildebrandt nagy műve, a bécsi Belvedere inspirálta. A bécsi iskola stílusa neki sem volt idegen, hiszen ő is e mesterek példáin nevelkedett Bécsben, Würtzburgban, majd megint Bécsben. De ez a néhány esztendő, mely az ő és Mödlhammer fertődi működése közben eltelt, újabb építési szempontot érlel a hercegben. Mödlhammer a kastélyt még a kerti nézetre tervezte, ezért elsősorban az épület tömegelemeinek arányos elhelyezésére, az oldal és a főépület fronthosszainak egymáshoz való viszonyaira ügyelt; figyelmét úgyszólván teljesen elkerülték a nagyobb távolságból alig látható, vagy csak nehezen kivehető homlokzati díszek. Ezzel szemben Hefele tevékenységének súlypontja: a kastély udvari főhomlokzatának kialakítása. Itt azonban — mint ezt föntebb már láttuk — számos nehézség akadályozta egyénisége kibontakozását.

A kerti homlokzat tervezése már nem okozott akkora gondot, hiszen Mödlhammer a kert felé eső tömegelemek újszerű elrendezésével egyidőben a főhomlokzat díszítőelemeit is átrendezte. A barokkos díszeket a maga ízlésének megfelelőbb (klasszicizáló) homlokzatalakító elemekkel cserélte fel. S ha az építtető „Fényes” Miklós az ilyenképpen egészen más köntössel ellátott kastélyban is úgy érezte magát mint a bécsi Belvedere-ben, illúzióját bizonyára Hefele klasszicizálóbb homlokzati díszei sem igen befolyásolták. Az viszont Hefele tehetségére vall, hogy az új homlokzati díszekkel ellátott kerti homlokzatban sikerült az utókorra átmentenie azokat a benyomásokat, impressziókat, melyeket előde Mödlhammer a bécsi Belvedere, Lucas von Hildebrand alkotásának láttán szerzett, s a fertődi kastély tömegeinek elrendezésében a kő és téglá maradandóságával ránk örökített. Hefele azonban nem egyszerű tolmácsolója, átmentője e divatjamúlt stílusoknak, hanem azok klasszikus értelemben vett továbbfejlesztője is, hiszen miközben Mödlhammer hildebrandti impresszióit meghagyja, homlokzati díszivel már a kibontakozó újat, a győzelmes klasszicizmust szolgálja. Nem véletlen tehát, hogy a pozsonyi hercegprímási palota homlokzatának klasszicizáló összhátása erősen emlékeztet is a fertődi kastély kertfelőli homlokzatának tervezőjére.⁴¹

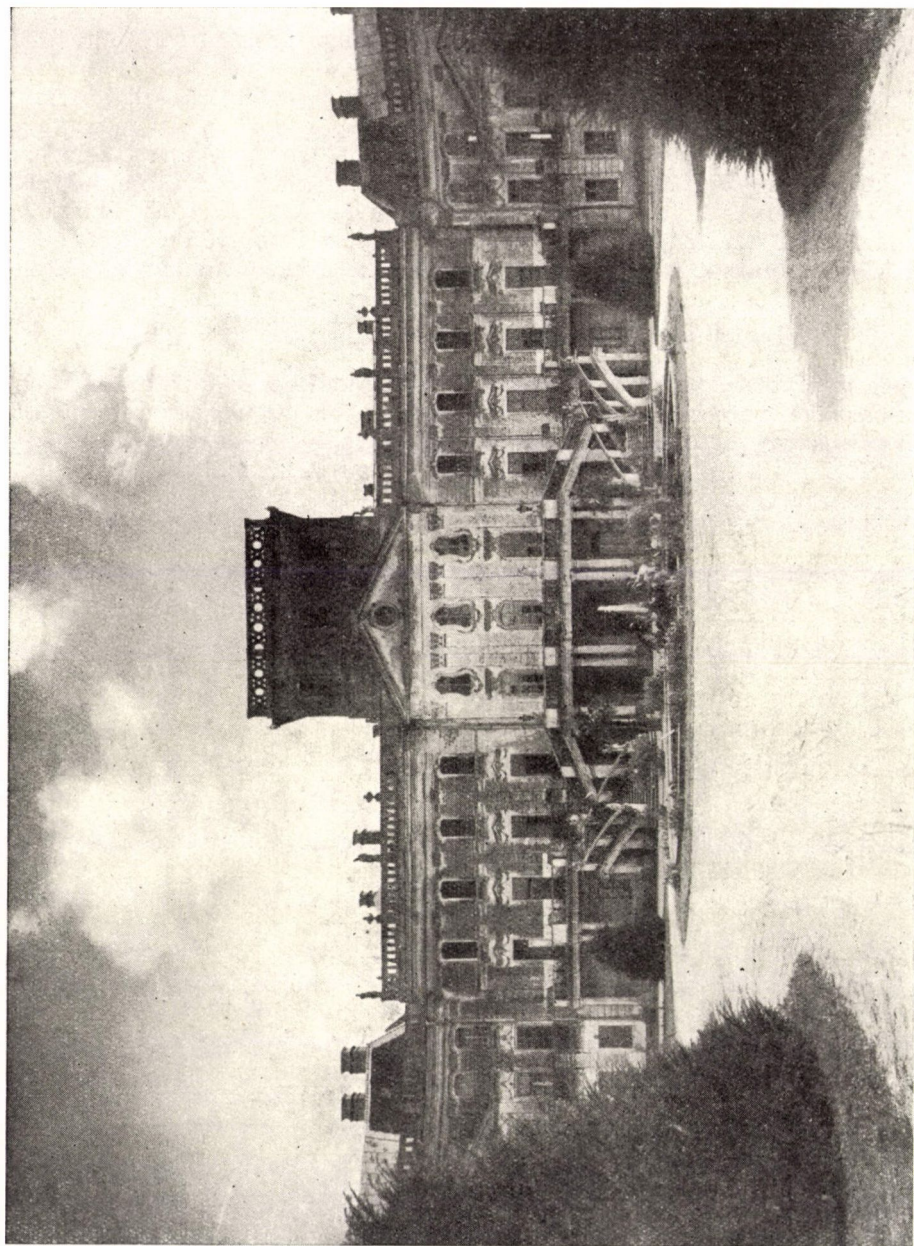
Hefele palotaépítkezéseinek sora a hatvanas évek elején megkezdett passzauai érseki rezidencia megújításával kezdődik. Ezt követik a fertődi építkezések. A 70-es évek elején a szombathelyi püspöki palota, majd a pozsonyi hercegprímási palota építéséhez fog. Templomépítkezései is hazánk területére esnek. Zichy Ferenc győri püspök megbízásából ő korszerűsíti a régi, Árpád-kori bazilikát (1770), Szily János szombathelyi püspök pedig két templom helyreállítását⁴² és a kőszegi árvaház építését bízta rá.⁴³ (1781—1783) Legjelentősebb alkotása a szombathelyi püspöki székesegyház. Ennek építése közben érte a halál 1789-ben. Holttestét a maga tervezte falak fogadták be örök nyugalomra.

A fertődi kastély főépületének kialakítása tehát Hefele magyarországi szereplésének kezdeteire esik. Ide kerülése ennek ellenére nem tekinthető véletlennek, és nem magyarázható csak azzal a személyes kapcsolattal, melyre Hefelének mint a magyar testőrség rajztanárának és Esterházy „Fényes” Miklósnak a bécsi magyar testőrségben vitt szerepe első pillanatban utalni

⁴¹ Uo. OSzK. Fol. Hung. 215. 27. l.

⁴² Uo.

⁴³ OL. Kanc. lt. M. Kir. Udv. Kancellária 1783. No. 5346.



16. kép. A fertődi kastély főépülete. Udvari homlokzat

látszik.⁴⁴ Megítélésünk szerint — noha e kapcsolat sem hagyható figyelmen kívül Hefele Fertődre kerülése okainak tisztázásánál — mégis sokkal valószínűbb, hogy Hefele Fertődre kerülését elsősorban olaszos iskolázottságának köszönhette. A kastély építésében résztvevő művészek egyrészéről ugyanis kimutatható az itáliai kapcsolat. A kastély emeleti dísztermének s a herceg több képének festője, a weimári születésű Grundmann is járt Nápolyban, ahol több képét is őrzik.⁴⁵ Ugyancsak olasz példákon nevelődött P. Troger tanítványa az innsbrucki Milldorfer is,⁴⁶ (1719—1775), aki a kastély sala terrenájának jellegzetesen rokokó témájú faliképeit (1766) és a kápolna Mária mennybemenetele c. freskóját festette. (1764) Olaszországot járt művész volt Guttenbrunn (Lorenz) Ludvig a herceg egy másik kedvelt festője is.⁴⁷ Az építések közül a kattenbrunni születésű Melchior Hefele (1716—1795) a fertődi kastély főhomlokzatának kialakítója — tartozott még e fertődi kastély építésénél is szerephez jutó olasz iskolázottságú művészek köréhez.⁴⁸ Az elmondottak, valamint a Vályi és a Korabinszky lexikonban a kastély olaszos jellegét, nem egyszer még a valóság rovására is hangoztató leírások közt nem nehéz olyan összefüggésekre bukkanni, melyek esetleg Esterházy „Fényes” Miklósnak a bécsi magyar testőrgárdában vitt szerepére és ami ebből következik: az osztrák barokkal való szembefordulásra utalnak. Míg azonban a felvilágosult írók, hazafiak vigyázó szemüket elsősorban Párizsra vetették, Esterházy „Fényes” Miklós a francia orientáció mellett a barokk itáliai hagyományait igyekezett hazánkba átültetni.

Az építési periódusok tárgyalásakor már láttuk, hogy a kastély végleges formáját célzó építkezések első, egyben legfontosabb mozzanata 1754-re esik. Ezt — ha nem is az 1754-et közvetlenül követő évben — újabb építkezések követték. Ezekre a mozzanatokra csak azért érdemes újra emlékeztetni, mert az irodalom úgy tudja, hogy Miklós herceg 1764-ben járt Franciaországban, melynek során meglátogatván Versaillest jutott arra az elhatározásra, hogy ahhoz hasonló kastélyt építtet Fertődön,⁴⁹ holott mint láthatjuk, a kastély építése 1764-ben már annyira előrehaladott stádiumban volt, hogy annak formai kialakítására Versailles már aligha adhatott indítékot. Ismételten hangsúlyozzuk, hogy ezzel távolról sem akarjuk azt mondani, hogy a fertődi kastély mentes a francia behatásoktól. A meglevő, s helyenként igen jól és félreérthetetlenül érvényesülő francia hatások mellett nem lebecsülendők azonban azok a kastélyt ért olasz—osztrák barokk hatások sem, melyek az ezt az iskolát képviselő, itáliai tanultságú, de német mesterek nyomán szakadatlanul érték. Másrészt az osztrák-barokk olaszos vonala az építészet területén — legalább is nálunk Magyarországon — csak erőteljesen és elsősorban csak a homlokzat kialakítások terén jutott szóhoz. Ez érthető is, hiszen Itália csakúgy mint a korábbi századokban, úgy most sem az építészetre gyakorolta a legnagyobb hatást, hanem a szobrászatra és elsősorban a festészetre.

⁴⁴ *Balogh András*: A fertődi kastély építéstörténetének főbb mozzanatai, Művtört. Ért. (1953) 133. l.

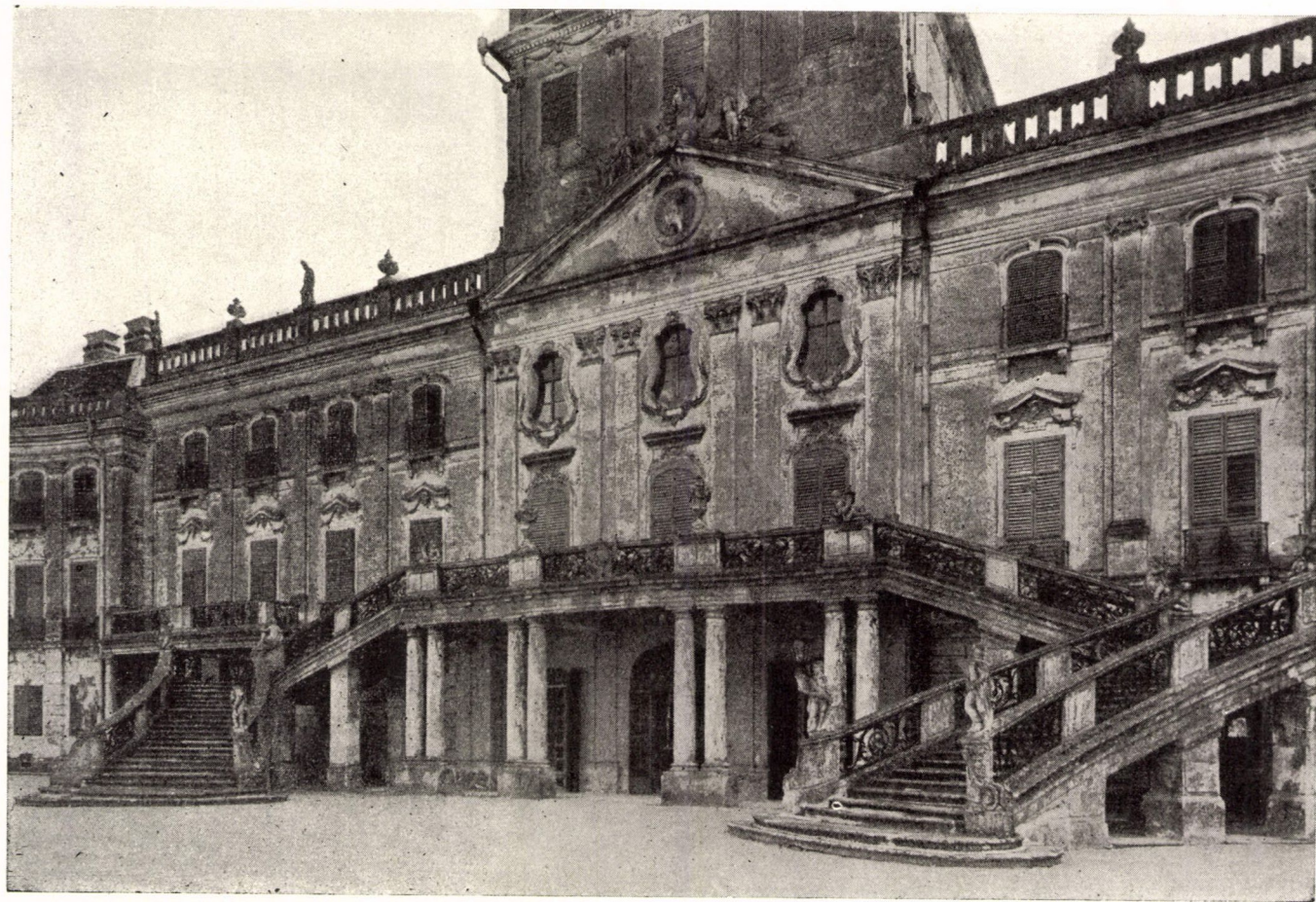
⁴⁵ Thime—Becker lex. 15/144. l.

⁴⁶ *Garas Klára*: Magyarországi festészet a XVIII. században, Bp. 1955. 37. l.

⁴⁷ *Garas* i. m. 221. o.

⁴⁸ *Balogh A.* i. cikke Művtört. Ért. (1953) 133. o.

⁴⁹ *Csányi Károly*: Eszterháza, Műgyűjtő, 1928. 8—9. sz. (Itt jegyzem meg, hogy a Fertődre vonatkozó irodalom összeállításánál nagy segítségemre volt a Művészettörténeti Dok. Központ Szentiványi hagyatéka. A fenti cikkekre is e hagyatéka Eszterháza címszavának átnézése közben figyeltem fel.)



17. Részlet a fertődi kastély főépületéről

Tehát míg a kastély alaprajzi elrendezésében — különböző arányban ugyan — de a hazai, a francia és az osztrák-barokk elemeké a túlsúly; az olaszos elemek főképp csak a belsőjét kialakító festők és szobrászok esetje vagy vésője nyomán jutnak érvényre. A kastély e sajátos jellege mellett számolni kell tehát a kastélyt ért osztrák-barokk hatásokkal is. Rados Jenő professzor úr figyelmeztetett, hogy a főépülethez egyszer forduló íves karú lépcső a schönbrunni kastélyéval rokon. De ugyanígy számolnunk kell a bécsi Windischgrätz-palota hatásával is. Bár e palota renoválására csak 1766—67-ben Esterházy Ferenc gróf kancellársága idején került sor, mégsem lehetünk közömbösek azokkal a hatásokkal szemben, melyek a palota nyomán Fertődöt érték, hiszen ma már tudjuk, hogy Bécsben, a kastély renoválásán dolgozó művészek, illetve iparosok egyrésze az eszterházai kastély építése közben is többször felbukkan. Stephan Gabriel Steinböck kőfaragómester 1764-ben még az eszterházai kastélykápolna egyik oltárának kőfaragói munkálatait végzi,⁵⁰ majd a kápolna márványfalburkolatait faragja,⁵¹ 1767/68-ban pedig már Bécsben találjuk, a kancellária épületének újjáalakításán dolgozik, s munkájáért 8703 frt. 58 krajcárt vesz fel.⁵² Haunold műasztalost is, aki még 1767-ben a hercegi lakosztály helységeknek épületasztalosi munkáin dolgozik,⁵³ csakhamar Bécsben találjuk, a Windischgrätz-palota újjáépítésénél.⁵⁴ Esterházy „Fényes” Miklós sokirányú kapcsolatainak felfedése jelentős mértékben hozzásegít a fertődi kastély történetének megértéséhez. Tanulmányunk azonban e rendkívül bonyolult és szerteágazó kapcsolatok kibogozására nem vállalkozhatott már csak terjedelmének szűkreszabottságánál és célkitűzéseinek kötöttségeinél fogva sem. A kastély kialakulásánál szóba jöhető ausztriai analógiák tüzetesebb vizsgálatát a hivatottabb építésztörténészeknek adjuk át, magunk megelégszünk e kapcsolatokra való pusztá hivatkozással.

Hefele elkészített terve nyomán serényen folyik a főépület homlokzatának kialakítása. A két emeletet összefogó korintuszi félpillérek faragására Emrich Baltazar kismartoni kőfaragómester kap 1766-ban megbízatást.⁵⁵ A homlokzati részek figurális díszítésére Johann Michael Reiff stukkátor szerződik a herceggel 1766 július 14-én.⁵⁶ A főépület cour d'honneur felőli részére, a középrizalit timpanonja fölé egy szobrot mintáz három gyermekkel, a kiemelkedő emelet síkfedésű részére — a körökben áttört kőkorlátra pedig egy nagy pajzsot készít.⁵⁷ Lehet, hogy ő készítette az óra számlapját övező, ma már csak töredékeiben látható stukkókeretet is. A főhomlokzat szobrászművészi alkotásai Schick és Ressler mesterek vésői alól kerültek ki 1766-ban.⁵⁸ Az emeleti részt a kerti homlokzat felé is díszesen kiképezték. A homlokzat összhatása ezen a részen nyugodtabb, mert a háromszögű oromzat felső párkánya nem olyan gazdagon díszített, mint az udvar felőli részen, s ezért a

⁵⁰ Csányi idézett műve.

⁵¹ Művtört. Ért. (1955) 129. l.

⁵² Takács Sándor: Magyar Küzdelmek, 343. o.

⁵³ Művtört. Ért. (1955) 132. l.

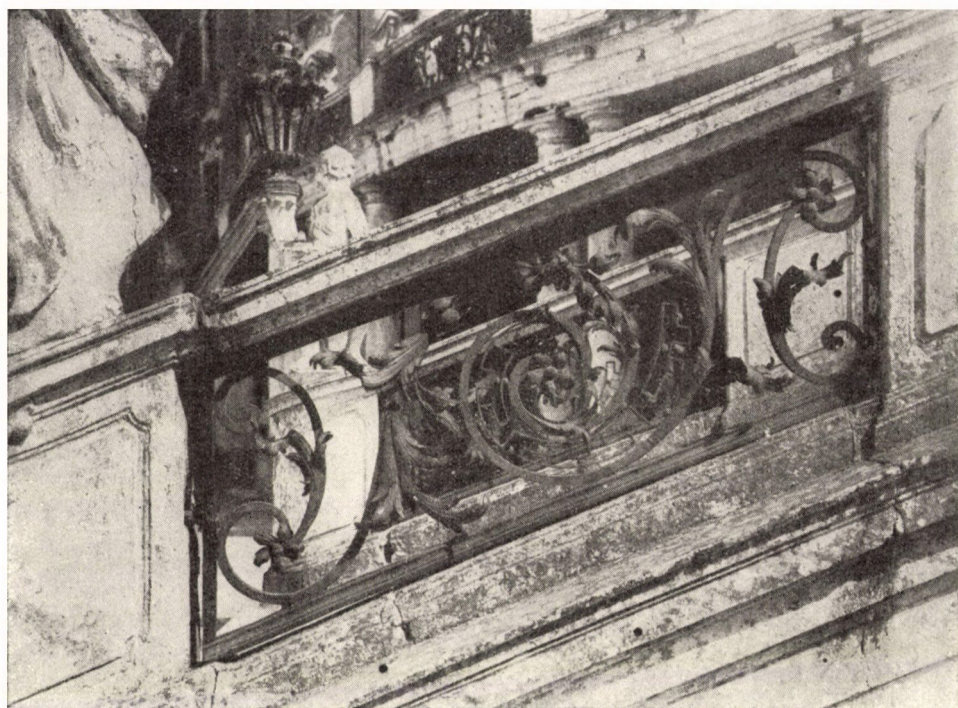
⁵⁴ Takács S.: i. m. 343. o.

⁵⁵ Hárich i. m.

⁵⁶ OL. Esterházy es. lt. XVIII. sz.-i iratok, Fasc. 798. f. 134. — Ugyancsak Reiff stukkátor készíti 1766-ban a kastély újonnan épült termének stukkómunkáit is. OL. Esterházy es. lt. Fasc. 798. f. 108—109. Valkó: Művtört. Ért. 1955.127—133.

⁵⁷ Műv. tört. Ért. (1953) 136—37. o.

⁵⁸ Valkó: Zenélő és ütő toronyórák hajdani Esterházy-kastélyokon. Az Ipar-művészeti Múzeum Évkönyvei II. (1955) 282. o.



18. kép. Fertődi kastély. A lépcső kovácsolt erkélyvasa. Háttérben a lámpát tartó puttó alakja látható

timpanon jóhatású stilizált növényi ornamentikája jobban érvényesül.⁵⁹ Ressler több szobrot farag az épületre. Többek közt ő készíti el az erkélyhez egyszer forduló, kétíves karú lépcső lábát tartó négy gyermek alakját.⁶⁰ Ugyancsak az ő vésője alól kerül ki a szárnyépületre kerülő két hadieszközöket ábrázoló szoboresoport,⁶¹ valamint az oldalépületekbe kerülő két szökőkút figurái és a vízmedence két alakból álló szoboresoportja is. Ez utóbbiért 185 frt.-ot vett fel a hercegi pénztárból.

Ressler Donner Ráfael tanítványa volt, akárcsak az eszterházi építkezéseknél ugyancsak közreműködő Moll is. Az innsbrucki születésű Baltazar Ferdinánd Moll, egyidőben a bécsi képzőművészeti akadémia tanára, nevezetesebb alkotásai: az innsbrucki diadalív és a szt. Kereszt templomának főoltárán álló Assisi Szt. Ferenc és Szt. Klára fémszobra, továbbá I. Ferenc császár mellszobra a schönbrunni vadaskertben. Josef Resslertől a győri szt. Ignác templom oltárszobrai származnak. A szobrászok közül még Schrott jutott nagyobb szerephez az eszterházi építkezéseknél. Ő készítette el a parkban felállítandó 12 figurát, vázát és a vadaskert végében épült vadászház Cupidót szarvassal ábrázoló szoboresoportját, a kert kővázait és a közepső

⁵⁹ Uo. 280—287. o.

⁶⁰ Művtört. Ért. (1953) 137. o.

⁶¹ Hárich-féle kézirat. 26—27. o. OSzK. Fol. Hung. 215.

épületrész földszintjéhez a kagylókkal és fejekkel díszített záróköveket. Ugyancsak tőle származik a parkban álló színházépület homlokzatát díszítő, nyolc hangszeren játszó gyermekalakból álló szoboresoport, valamint az erkély és a páholy gyámkövei is.⁶²

A vadaskert és a park berendezésével 1765-ben készültek el. A park kővázait Handl Ágoston szállította. Azt a három szoboresoportot, melyért a hercegi pénztár 1100 forintot fizetett ki, Baltazar Moll bécsi akadémiai szobrász faragta. Rajtuk kívül még Eszterháznál tevékenykedtek Mechle József és Emrich Baltazar kismartoni kőfaragómesterek.⁶³

A szakirodalomban még mindig tisztázatlan kérdés a kastély építésének ideje. Azt alighanem sikerült bebizonyítani, hogy a kastély építése nem 1762-ben kezdődött el, hanem 1720-ban, így az 1762-es adat csak a kastély újr-építésének évszáma. Általában ettől számítják a kastély építésének megindulását, bár mint erről már meggyőződhattünk, ez csak a kastély végleges formáját célzó építkezések megkezdésének dátuma. A kastély nem máról-holnapra jött létre, hanem mintegy hatvan esztendő munkájának eredményeként. Az építkezések felső határát sem lehet lezárni az 1770-es évvel, bár kétségtelen, akkorra már készen állt, legalább is kívülről; szobáinak, termeinek nagyobb részében még a későbbi időkben is bőven akad munka,⁶⁴ mint ezt a dolgozat második részéből is látni fogjuk. Dallos Mártonnak van igaza, mikor a kastély építéséről ezeket írja: „az 1762-dik Esztendőől fogvást e most folyó 1781-dik esztendőig . . . építettett.”⁶⁵ Sajnos a kastély építésének utolsó évtizedéből kevés adat került elő. Nem lehet megállapítani, hogy az építkezések hol és miért akadtak el, vagy miért nem folytak abban az ütemben, mint az 1760-as évek elején. Az 1780-as években azonban ismét fellendült a hercegben az építési kedv. Ezekben az években indul el az eszterházi kastélyhoz tartozó Monbijou nevű vadászkastély újr-építése.

A fertődi kastély építéstörténetének feltárása sok olyan kérdésre ad megnyugtató feleletet, melyre a szakirodalom mindmáig csak bizonytalanul tud válaszolni. Ilyen kérdés, kinek a műve a pozsonyi névtelen által közölt tervrajz, s egyáltalán kinek a nevéhez fűződik a kastély, elsősorban a főépület építése. Elfogadhatjuk-e Karl Jakoby Freiherr von Eckholm-ot a kastély építőjéül? Nem pusztán csak feltevés-e az az állítás, mely a Beschreibung egyik metszetének: Jakoby del. et aedif. (azaz rajzolta és építette) jelentése után benne látja a kastély építőjét. Kétségtelen, — Balogh Andrást idézem — hogy állt a család szolgálatában egy Jakoby nevű építész, aki a kismartoni kórházhoz, vadaskerthez és a bécsi „Vörös-ház” alakítási munkálataihoz is készített tervrajzokat, sőt mint ezt Valkó Arisztid legújabb levéltári adatai bizonyítják,⁶⁶ volt egy Jakoby, aki Eszterháza építkezéseinél szakértőként, illetve felmérőként dolgozott, ez a Jakoby azonban nem Karl Freiherr von Eckholm, hanem az a Jakoby Miklós mérnök volt, akit — mint az Országos Levéltár Esterházy lt. iratai bizonyítják — 1765 július 23-án, illetve augusztus 11-én irányítottak Kismartomból az Eszterháznál folyó építkezések színhelyére, nyilván előre meghatározott feladattal. Úgy érezzük, nem jutunk a feltevések

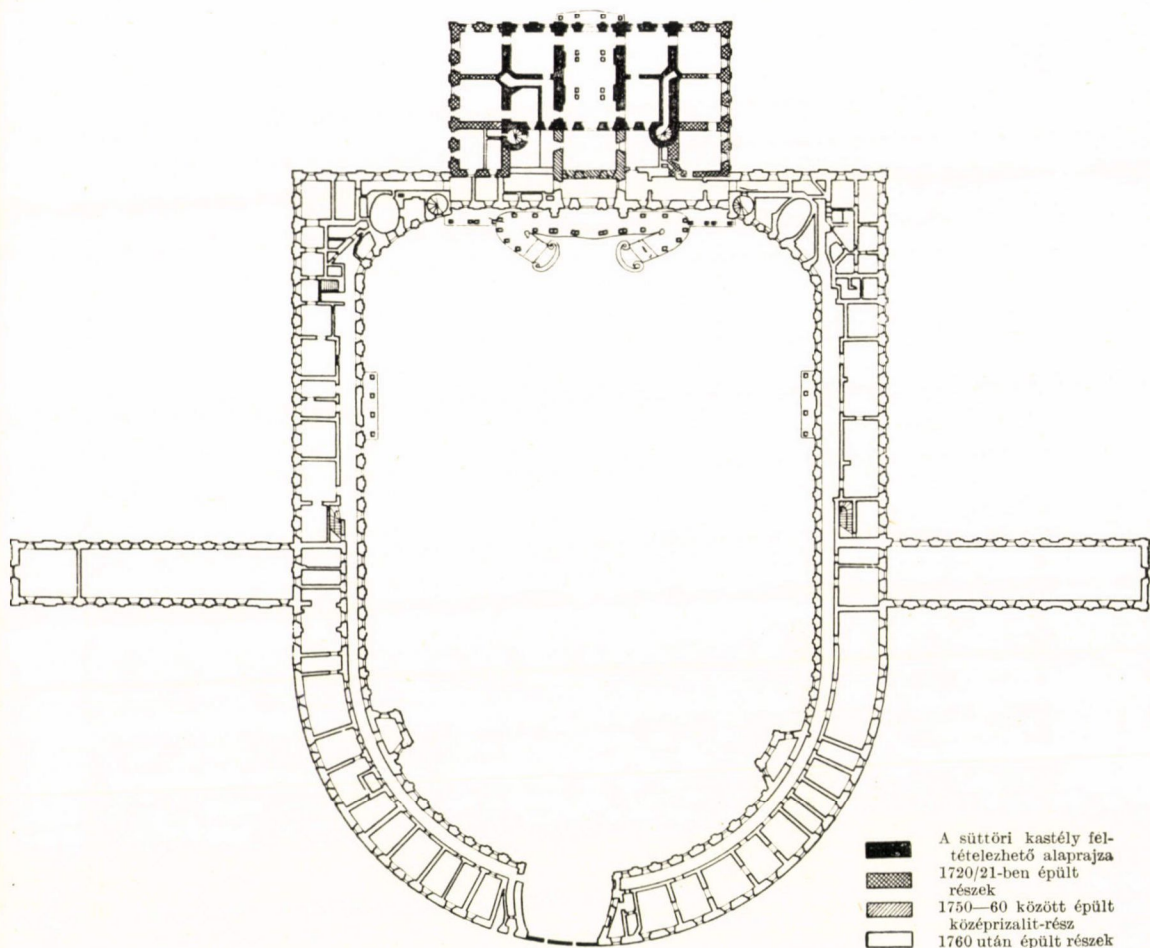
⁶² Uo. 17. o.

⁶³ Uo. 17. o.

⁶⁴ Sőt a munkálatok egyrésze még 1781. után is tart!

⁶⁵ Dallos i. m.

⁶⁶ Ezek nagyrészt a Művészettörténeti Dokumentációs Központ Adattára őrzi. OL. Esterházy cs. lt. Rahier iratok, Fasc. 1524. 235.



19. kép. A fertői kastély alaprajza

síkjára, ha azt állítjuk, éppen a kastélyon ezidőben végzett munkálatok ismeretében, hogy Jakobynak Eszterházában ekkor már aligha akadt tervezői feladata, hiszen a két patkóalakú szárnynak a főépülettel való összekötése már megtörtént időközben, vagy legalább is közel állhatott a befejezéshez. A grandiózus, az egész kastély végleges kialakulását eredményező munka, még kivált ennek terve, évekkal Jakoby Eszterházára kerülése előtt készülhetett. Volt azonban mérnöki képesítést igénylő feladat is Eszterházában, melyek végzésére Jakoby Fertődre irányított. Jakoby pályája, az Esterházy-építkezésekben való részvétele, még kivált az az úr, mely Jakoby kvalitási és a süttői mű között van, eleve kizártta teszik annak feltételezését, hogy az eszterházi kastély építésében Jakobynak komolyabb szerepet tulajdonítsunk.

Balogh András szerint Jakoby szerepének tisztázásánál fontosabb az épített Esterházy „Fényes” Miklós művészi kapcsolatainak felfedése.

Kár, hogy az idevonatkozó adatokkal még adós a művészettörténeti és levéltári kutatás. Pedig mint Balogh András dolgozatának „Fényes” Miklós és Hefele közti személyes kapcsolatokra utaló része is bizonyítja: sok eddig nem ismert és nem sejtett összefüggés válna tisztázhatóvá. Bizonyára kiderülne, hogy nem Hefele volt az egyedüli, aki személyes kapcsolatok révén került Fertődre, az építkezések színhelyére, mert nem lehet csak Hefelére redukálni a kastély építésében irányítólag részt vevő építésszek körét sem. A fertői kastély építésében — a rendelkezésünkre álló adatok szerint — Hefelének mindössze a főhomlokzat kialakításában jutott szerep. Keze azonban annyira kötve volt, hogy elgondolásai csak alig juthattak kifejezésre. Nem valószínű azonban, hogy a herceg építészeti elgondolásai nehezítették egyénisége kibontakozását, hanem a feladat megszabottsága, kötöttsége. Nemcsak a főépület háromtengelyes középrizalitja volt adva, hanem bizonyos fokig a belső tér is, kivéve a közvetlen főhomlokzat mögötti részeket. De ugyanúgy kötve volt a két íves szárny tervezőjének Mödlhammernek a keze is. Neki viszont az akkor még fennálló főépület stílusához és szerkezeti meghatározottságához kellett igazodnia. Nézetünk szerint a jelentkező különböző építészeti feladat bírta a herceget arra, hogy más-más építészhez, mérnökhöz forduljon. Tudjuk, hogy „Fényes” Miklós annyira kézben tartotta a süttöri építkezéseket, hogy még a tapéták színének megválasztását is magának tartotta fenn; ez azonban nem jelenti azt, hogy elgondolásaival teljesen gúzsbakötötte mindenféle építészeti elgondolás érvényesülését. Úgy látszik „Fényes” Miklós csak akkor fordult művészekhez, ha nekik való feladat adódott. A többi részt technikai erővel végeztette el. Ez lehet a magyarázata annak, hogy a kastély építése közben csak három építész: Martinelli, Mödlhammer és Hefele neve merül fel, a többi rész, ami a mesterek feladatán kívül adódott valóban inkább technológiai jellegű. Ezt nyilván az építészet törvényszerűségeit jobban ismerő technikai fő- és segédmunkaerők látták el. Ilyen technikai feladatot látott el Fertődön — megítélésünk szerint — Jacoby Miklós is.

A magunk részéről hisszük, hogy aligha van homályban maradt jelentős név, hiszen a kastély építése mindhárom nagy korszakának tervezője ismeretes: Martinelli vetette meg a kastély alapjait, Mödlhammer tervei nyomán alakult ki a kastély nagy szárnyas udvara — és végül: Hefele főhomlokzatkialakító munkái tették a kastélyra a koronát. Az 1770-es évek után már aligha akadt e három építészhez illő feladat.

A kastély berendezése

A kastély kialakulása — mint a dolgozat első részében is láthattuk — már az 1720-as években készen állott épületrészek bevonásával ment végbe. Az új épülettömb szerkezeti része fővonásokban tehát adva volt. Az építkezés így területileg meghatározott helyen és módon folyt le; a főépület kiugró rizalitokkal tagozott udvar felőli részét Hefele új főhomlokzata takarta el. E fal mögötti kabinetek voltaképpen az új és a régi homlokzat közti tér kitöltésére szolgáltak. Az új főhomlokzat két homorú szárnyépület segítségével a Lusthausok helyére került oldalsó épületekhez kapcsolódott, melyek szerves továbbfolytatását két patkóalakban forduló földszintes épületrész biztosítja. A széles kaputér előterében ott áll a kétemeletes, tornyos középrész, az előtte elterülő négyszögű díszudvar, ma már pusztulásra ítélt cserjéivel és szobor-díszes vízmedencéjével.



20. kép. A fertői kastély sala terrenája. Diszkút

Az épület kiemelkedő középrészének első emeletéhez pompás vasráccsal puttókkal és lámpásokkal díszített pilléreken és oszlopokon nyugvó lépcső vezet. A homlokzatokat két emeletet átfogó pillérek tagozzák, a közbeeső ablakok szemöldökét pedig rokokóba hajló plasztikus minták díszítik. A földszint középrészét pilléreken nyugvó előtér és a kastély egyik legszebb, leg-

impozánsabb terme: a sala terrena foglalja el. E terem volt a hercegek nyári rendezvényeinek színhelye, itt szórakoztatta a hercegeket és a meghívott szépszámú vendégséget az előszobában játszó zenekar, élén Haydn-nel, a nagy karmesterrel, zeneszerzővel és komponistával. A terem pompája csak fokozta a művészi élményt.

Fényes Miklós azonban nemcsak külsőre akarta a bécsi Belvedere-t utánozni, mint ezt a dolgozat Ferdinand Mödlhammerről szóló részeiben már részletesen kifejtettük, hanem a sala terrenában is a Belvedere dísztermének pompája inspirálta. A munkák 1762-ben, tehát éppen Mödlhammer fertődi megbízatásának éveiben indultak meg, lehet, hogy éppen az ő tervei alapján és az ő vezetésével. Erről sajnos, egyetlen adatunk sem maradt fenn, noha a teremben folyó munkák minden fontosabb mozzanatáról és mesteréről tudunk egyetmást. A terem két barlangszerű benyílásra és a mennyezet stukkóinak elkészítésére Georg Bolla cs. és kir. udvari stukkátor szerződik még ez év novemberében a herceggel. Munkájáért, melyet az előzetesen bemutatott tervek alapján „Fényes” Miklós jóváhagyott, 2,700 frt.-ot vett fel.⁶⁷

Bollával egyidejűleg még két bécsi aranyozómester Anton Rogg és Heinrich Polhammer neve tűnik fel. Mindketten a földszinti díszterem aranyozásán dolgoztak. Durazzo gróf, bécsi udvari zenei intendáns közvetítésével kerültek Eszterházára, s megbízatásuk szerint munkájukban Durazzo gróf Landtsrasse-i kerti lakásának díszítését kellett követniök. Az aranyozott élek mentét halvány zölddel, a mélyített részeket pedig halvány pirossal színezték. Munkájukért 1,800 ftr.-ot kaptak.⁶⁸

A négy középen áttört fülkájú pillér és a belőle kinövő hevederek a mennyezetet kilenc részre osztják; a csehsüvegboltozatok hullámos keretelésű mezőiben freskók, virágfűzérrel játszó puttókkal. Az újabb irodalomban megoszlanak a vélemények e freskók mesterét illetően. Garas Klára az emeleti díszterem „Apolló diadalútja” c. freskójában is Josef Ignaz Milldorfer alkotását véli felismerni.⁶⁹ Ezzel szemben Csatkai a „Sopron és környéke műemlékei” c. kötetében (2. kiad.) kitart korábbi álláspontja mellett, állítván, hogy ennek éppen a fordítottja helyes és felel meg a levéltári forrásokkal is igazolható helyzetképnek.⁷⁰ Szerintünk is: Valkó a különböző szerződésekben szereplő „Neugemacht verdenten Sall” kifejezést szembe állítja a források által emlegetett sala terrena-val és arra a megállapításra jut, hogy a megújítandó nagyterem alatt az emeleti díszterem értendő, holott az eredeti szerződések szövegéből tisztán kiviláglik, hogy a két néven is szereplő helység voltaképp ugyanaz. Ezt bizonyítja az a szerződés is, melyet 1766. augusztus 11.-én Josef Ignaz Milldorfer kötött „Fényes” Miklóssal a terem mennyezet-freskóinak elkészítése tárgyában. A szerződésben emlegetett gyermek- és virágmotívumokat ábrázoló freskók — mint erről ma is meggyőződhetünk — nem az emeleti, hanem a földszinti díszterembe, a „Neugemacht verdenten Sall”-ba kerültek.

⁶⁷ Hárich-féle kézirat.

⁶⁸ Uo.

⁶⁹ Garas i. m. 37. o. A 49. sz. lapalji jegyzetben ezeket olvashatjuk: „A fertődi (Eszterháza) freskóknak eddig nem sok figyelmet szentelt a hazai művészettörténetírás. A kápolnát és szép mennyezetképet jóformán említésre sem méltatták (a Sopron és környéke topográfia kötetből teljesen hiányzik, Cs, 420. l.) a nagyterem freskóját tévesen az eszterházi restaurátor festő Grundmann Bazillal hozták kapcsolatba.”

⁷⁰ Csatkai II. 296. o.



21. kép. A fertődi kastély földszinti diszterme Josef Ignaz Milldorfer freskóival

Egyébként e munkálatok megkezdésére elég későn, a terem várható befejezése után csak két évvel kerül sor. Ezt Rahier levelezéseiből tudjuk, aki Frankfurtba, a koronázási ünnepségekre kiutazó hercegnek már 1764 február 25-én azt írja, hogy a díszterem, ha a munkálatokat a bevett ütemben folytatják, előreláthatólag március végéig elkészül, s az itt felszabadult aranyozók és stukkátorok újabb munkába kezdhetnek. Úgy látszik azonban, hogy a munkálatok befejezése alatt Rahier csak a terem belsőépítészeti teendőinek elvégzését érti, mert egy másik leveléből kiderül, hogy a díszterem faragványait, illetve öntvényeit Bécsben készítteti, melyeknek társzekereken való ideszállításáról — mint írja — gondoskodni fog.⁷¹

A belső építészeti teendők nagyrészt Bolla végezte. Az ő tervei alapján készültek a falitükrök keretei, a hozzájuk való asztal, az ajtók és az ablakkereketek. Készítójük Paul Ungleich bécsi szobrász volt,⁷² míg a tükrök Leopold Wolf tükörkészítő munkái.⁷³ Ugyancsak Ungleich szobrász faragta a szökőkút vörösmárvány vízgyűjtőmedencéjét is. A boltozatok és a pillérek virágfüzéreit Wenzel Kaufer akadémiai festő festette,⁷⁴ míg a belső berendezés Georg Stollenberg mester keze ügyességét dicséri. A fafaragások szinte kizárólag Schrott mester munkái. A lakatos szakmába vágó tárgyakat, a falikarokat, a csillárok lombfüzéreit és a szökőkutak kovácsolt vasmunkáit Johann Karl Franke készítette.⁷⁵

A terem szemben levő, két barlangszerűen kiképzett beugrásaiba a bécsi porcelángyár figurái kerültek. A két nagyalakú és szökőkútnak is használható sárkány és csiga külön rendelésre készültek. Ugyanitt készült a kanalasgém és a hattyú porcelánszobra is. Míg a kisebb szobrok meissen-gyártmányúak, mint pl. férfi porcelánszoborcsoportok is, melyek a terem egyéb részeit díszítik. Az 1832-es inventár valamennyi szoborcsoportot megemlíti és szakszerűen leírja. Az alábbi felsorolást ennek alapján állítottuk össze; porcelánszoborcsoport fiúkkal, egyik fára mászik; kertész és kertész nő szobra; paraszt ember szobra; citerázó úr és úrnő, vadász- és vadász nő szobra, valamint kutya madárral. Ugyancsak szász porcelánfigurák; furulyázó leány fiúval, alakok virágcserepeken ülve; fiúcska szobra sárga kalappal; Bacchus-ünnepséget tartó ifjak; ülő nő lornyettel; egy másik porcelánfigura asztal melletti nőt, batyus férfit és kalmár asszonyt ábrázol. Egy másik porceláncsoport; vadász és kutya figurával, tyúkkereskedő szobra kosárral és batyúval, jobbán báránka; halárusító szobrocskája porcelánból, előtte halas kosár; feketekávézó urinő és úrfi az asztal mellett. Ismét egy másik szoborcsoporton: úrnő és úrfi virágkosaras asztal mellett; ifjú tarka ruházatban,

⁷¹ OL Esterházy cs. lt. Rahier-iratok, Fasc. 1524. 90.-fasc. 1524. 13. Művészeti-történeti Dok. Központ Adattára. Valkó A. gyűjtése.

⁷² Hárich-féle kézirat, 20. o. OSzK. Fol. Hung. 215.

⁷³ Uo. 20. o.

⁷⁴ W Wenzel Kaufer valószínűleg azonos azzal a többször csak Wenzel-nek nevezett akadémiai festővel, aki többek közt a kápolna oldalfalait is festette 1766-ban. (OL Esterházy cs. lt. XVIII. sz-i iratok, VI, (d. Építkezések, szerződések) Wenzel Kaufer 1767-ben is dolgozik Fertődön. Ekkor fog a kastélyhoz tartozó boltíves folyosó és kerti szórakozóházak festéséhez. Az utóbbit el is végezte, a folyosó festésénél azonban úgy látszik nem találja meg számításait, módosított tervet készít, még 1300 forintot kér, ellenkező esetben csődbe jut. (Valkó: Fertőd—Eszterháza, Süttör: Győr-Sopron megye) mesterei, művészei 1720—1768 között. Művtört. Ért. (1955) 132—133. o.

⁷⁵ Hárich-féle kézirat.



22. kép. Fertődi kastély, sala terrena. Virágfűzérrel játszó puttók.
Josef Ignaz Milldorfer alkotása

csizmában, kalappal és karddal. És végül egy szobrocska nadrágos és kalapos fiút ábrázol, stb.⁷⁶

A sala terrena előteréből nyílnak a földszinti termek, úgymint a hercegi hálószoba, kandallószoba, társalgó, fogadószoba stb. Közülük mind belső díszítésével, mind pedig bútorzatával egyaránt kiválik a Louis XVI. kályhával és egy du Paquir-korabeli feszülettel a tőle jobbra elterülő fogadószoba. Watteau-modorú festményeivel, oszloposlábú ezüst asztalával, rokokó fajanszkályhával és a sarokban levő berakott díszű Louis XVI. írószekrényével a XVIII. század második felének hangulatát sugározza. A tanácskozó termül szolgáló Louis XVI. bútorzatú szobában a falakon németalföldi modorú kocsmajelenetek, míg a szobában rokokó kályha, nehéz Louis XVI. bronzveretes bútorzat és egy Reotgen-modorú íróasztal látható. A herceg számára készült szobák közül (a későbbi hercegnői hálószoba) kettőben hat nagyobb és négy kisebb „fekete színnel fényesített japponiai táblázatok vagynak, melyek aranyos virágokkal meggazdagítva és különféle festéseket mutató ékeségekkel vagynak készítve; s egynek a táblázatok közül ezer forint vala az ára, egy szobában pedig tíz ilyen forma japponiai táblák is vagynak“. A kerekéken mozgó baldahinagy váza remek faragásával és dús aranyozásával nagyszerűen beleillik a szomszéd szobák Louis XVI. hangulatába. Az aranyozott lábú tükörasztal, a piros és arany lakkozású írószekrény, a dús faragású kanapé (fehér alapon arany mintájú huzattal), az éjjeliszekrény, a többkarú csillár, a nehéz selyem huzatok, valamint a legkülönbözőbb, nagyrészt meissenai porcelánok „álmélkodást indítanak meg a nézőben“ és talán csak az építetők „Fényes“ Miklós hálószobájának berendezésével versenyezhetnek. Míg azonban a többi szobák — a hercegnői szobát kivéve — a sala terrenától jobbra helyezkednek el, ez attól balra, az oldalszárny mellett van.⁷⁷

A berakott díszű mennyezetes ágy és a hajlított lábú, faragott vázú kanapé pompás hatását csak emeli az a bronz óra, amely a kanapé fölött van. Fehér mázas kályha, egy kétajtós magas- és egy bécsi porcelánnal bélelt bidetszekrény egészíti ki a bútorzatot.⁷⁸ A kályha alighanem 1762 nyarán készült Bleyer János bécsi kályhás műhelyében, akiről tudjuk, hogy hat fehér zománcú díszesen aranyozott kályhát állít fel a különböző szobákban 250 forint értékben.⁷⁹ Ugyanő készítette a régi soproni városháza és a nemeskéri megyeház kályháit is.⁸⁰ Bronz falikarok, illatszertartók bécsi porcelánból virágcsokrokkal, ágakkal, fedelén kinyílt rózsával, lüszter ezüst szerkezettel, kristályokkal, aranyozott tartóruddal, stb, csak fokozzák a szoba pompáját.

Az emeleti termek pompája azonban még a földszinti szobákét is felülmúlta. Ezek leírásánál is az 1832-es ingóeltár adatait hívjuk segítségül, hogy rekonstrukciónk még hívebb és a valóságnak megfelelőbb legyen.

Az emeletre vivő, kétszer forduló íves karú lépcsőt és lépcsőházat, valamint a karzat modelljét Hefele tervezte, míg a főlépcsőház köveit Jh. Mich.

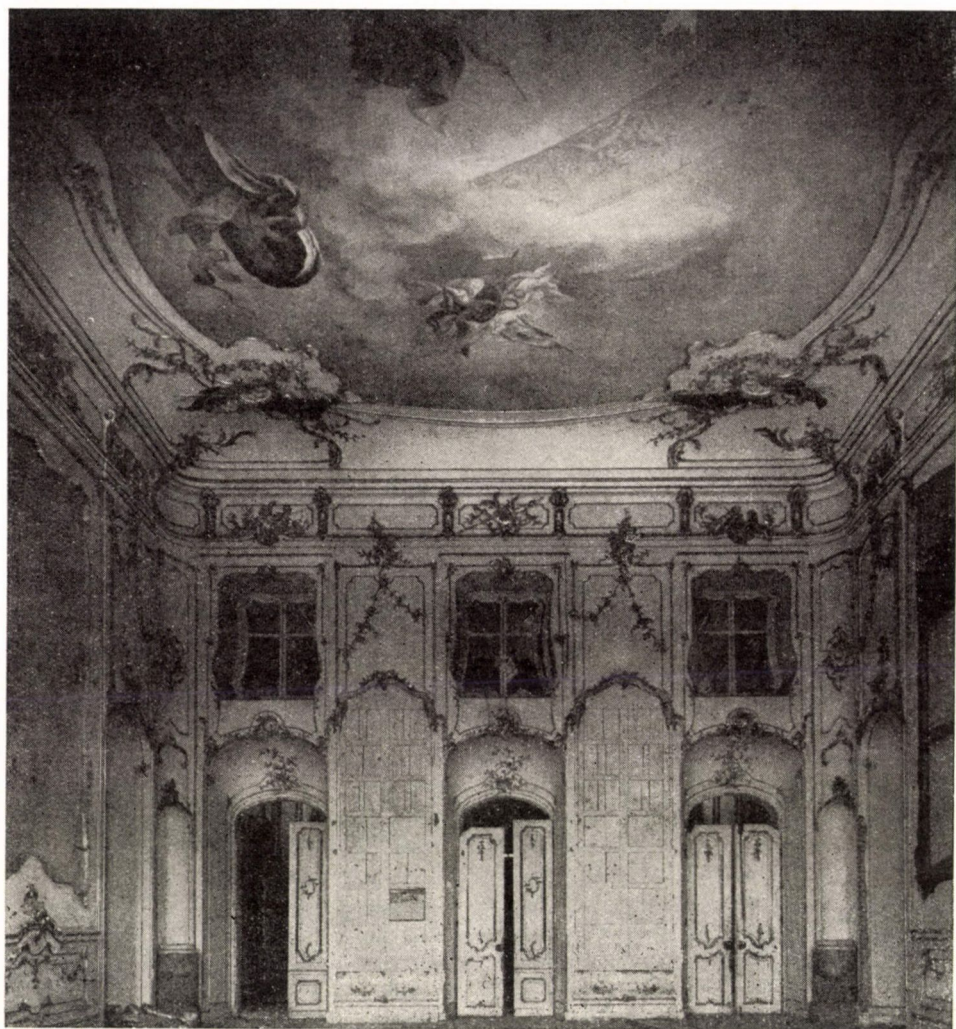
⁷⁶ OL. Esterházy es. lt. Ingóeltár 1832. — Fasc. 2196. fol. 279, 280, 281, 282, 283, 284, 285. A feldolgozásnál Valkó Arisztid céduláit használtam fel, melyeket a Művészettörténeti Dokumentációs Központ adattára őriz a fenti jelzet alatt 683—70. sorszám alatt!

⁷⁷ Csányi K. i. cikke, Műgyűjtő. 1928. 8—9. sz., valamint az 1832-es ingóeltár, folio 266—267.

⁷⁸ Az Ingóeltár ua. tételei.

⁷⁹ Hárich-féle kézirat 20. o.

⁸⁰ *Csatkai—Dercsényi*: Sopron és környéke műemlékei. II. kiad. Bp. 1956. 496. o.



23. kép. A fertődi kastély emeleti díszterme Basilius Grundmann freskójával.
Második világháború utáni állapot

Sricker bécsi kőfaragó és Stephan Steinböck szállította. A pilléreken nyugvó fölépcsőház az előszobába vezet. Ebből közvetlenül az I. emeleti díszterembe, a kastély legszebben kialakított termébe jutunk.

Első pillanatra a terem térhatása tűnik szembe. Úgy látszik Miklós herceget nemcsak a Belvedere távlati képe nyugtázta le, hanem a kastély belső kialakítása is. A fertődi kastély díszterme sokban hasonlít a schönbrunni kastély „Kleine Galeria”-jához. Mennyezetét és oldalfalait ennek is nagyméretű freskók, illetve olajfestmények díszítik. Festőjük a fertőd környéki falvak nemegyikében is dolgozó Basilius Grundmann volt. Ez a weimári születésű (1726) Grundmann Chr. W. E. Dietrich tanítványa volt Drezdában, amolyan ezer-

mester-féle, aki a művészi mesterség összes járható útjait végigpróbálta : volt — különösen fiatal éveiben — rézmetsző, majd tájképfestő, később allegórikus faliképeket, majd még később pedig — élete utolsó éveiben — színházi díszleteket festett, s a hercegi lakosztály és képtár megrongálódott képeit restaurálgatta nem kis szakértelemmel. A hercegi levéltár több számláját és számlamásolatát őrzi. Ezekből, valamint abból, hogy halála után a herceg özvegyének nyugdíjat is folyósít kitűnik, hogy Miklós herceg az utókor nem különösen hizelgő ítélete ellenére is nagyabecsülte munkáját.⁸¹

Bizonyos, hogy nem tartozott a kastélyon dolgozó festők élgárdájába. A Fertődön dolgozó Milldorfer, vagy a díszlettervezéssel és festéssel foglalkozó Travaglio jóval felette álltak művészi kvalitás tekintetében. Alkotásai sokszor nélkülözik az eredetiséget. Talán ez az oka annak, hogy a nagyterem mennyezetére került freskójának mestere körül mindmáig nem alakultak ki egységes vélemények. Meller szerint a freskó az 1762-ben „Fényes” Miklós szolgálatába lépő és Fertődre költöző Basilius Grundmann műve, akinek a négy évszakot ábrázoló festményét Pyrker János László hagyományozta a Szépművészeti Múzeumra. Garas Klára ezzel eltérő álláspontra jutott az eszterházi kastélyra vonatkozó egyik Valkó által talált és a Művészettörténeti Értesítőben⁸² közzétett szerződés alapján. Szerinte az emeleti díszterem mitológikus tárgyú freskója nem Grundmann, hanem Josef Ignaz Milldorfer bécsi akadémiai festő műve. Garas szerint e felfogást stíluskritikai érvek is támogatják, mint pl. „a Trogerrel rokon tiszta és plasztikus formaadás, az olasz eredetekre visszavezethető típusok a fényvel való modellálás, tektonikus képszerkezet”.⁸³ A Garas által idézett és Valkó regesztájára utaló szerződés azonban — mint ezt már a sala terrena tárgyalásakor is kimutattuk — nem az emeleti, hanem a földszinti teremre vonatkozik : ott található ugyanis 3—3 virágfüzérrel játszó puttócska, amilyent az említett szerződés Milldorfernek előír. De a stíluskritikai érvek sem tanúskodnak különösebben Milldorfer mellett, legfeljebb a kép alkotójának olasz stíluskapcsolataira utalnak. Nem szabad azonban figyelmen kívül hagyni, amire egyébként már a dolgozat első részében is utaltunk, hogy Miklós herceg szívesen alkalmazott olaszos iskolázottságú művészeket a kastély építésénél és belsőépítészeti kialakításánál és hogy Grundmann maga is Itáliát járt művész volt, s fejlődésére még jobban és közvetlenebbül hatott az itáliai környezet, mint Milldorfer-éra, aki sohasem járt olasz földön, s az itáliai hatásokat csak mesterétől Troger-től vehette át. Egyébként is : a díszterem „Napisten diadalútja” c. freskója annyira hasonlít Guercinonak (1591—1666) a római Villa Ludovizi-ben látható „Auróra” c. falképére,⁸⁴ hogy még elképzelni is lehetetlen, hogy ez az erős, szinte már a másolás határait súroló átvétel Milldorfertől származna.

Amíg azonban a Guercino-kép alakjai éppen plasztikus megformáltságukkal hatnak ; a fertői díszterem allegórikus mennyezetképénél hiányzik e plasztikus formaadás : s az egész kép síkszerű dekorativitása tűnik leginkább szembe. A kápolna Milldorfer-képe egész más impressziókat ébreszt, a két kép közt művészi kvalitás tekintetében legalább akkora űr tátong, mint

⁸¹ Thieme—Becker, Lexikon der Bildende Künstler 15/144 OL. Esterházy es. lt. XVIII. sz-i iratok V. f.

⁸² Művészettört. Ért. (1953) 137. o.

⁸³ Garas i. m. II. 37. o.

⁸⁴ Weisbach, Werner, Die Kunst des Barock, Berlin 1924. 229. 1.



24. kép. A fertői kastély dísztermének allegorikus tárgyú mennyezetfreskója
Basilius Grundmanntól

Milldorfer és Grundmann között. A kupolafreskó stílusa lágyabb, a ruhák redővetése puhább, mint a díszterem freskójáé. A nagyterem festőjének ecsetje a ruhák anyagszerűségét, a redővetés finomságát, a lebegés könnyedségét nem tudta a Mária-megdicsőülését ábrázoló festő virtuozitásával megoldani. Képe azonban kisebb művészi kvalitása ellenére sem rontja a terembe lépő elé táruló látványt. Ebben azonban a terembelső kialakítóinak is tevékeny része volt.

Az udvar és a kert felőli részen három—három kosárvíves ajtó, közöttük egy-egy magasbatörő tükrök. Az oldalfalak két végén fülkébe ágyazott ugyancsak kosárvíves ajtók. Középen tükrök, alatta kandalló, kétoldalt nagy rokokó keretelésű pannók. A falakon s mennyezetszéleken remekbeszabott rokokó stukkók: Reiff bécsi stukkátor munkái. A mennyezet közepéről lelógó hatalmas, mintegy 1313 font súlyú négy 16 ágú és egy-egy hatágú csillárt a csehszlovák Josef Palmer készítette 2000 forintért. A tükrök Leopold Wolf munkái. A tükörsztalok Stollenberg műhelyében készültek, faragásuk azonban Schönlaub mester rátermettségét dicsérik. A vörösés-barna salzburgi márvány kandallókat Landwieder kőfaragó készítette. A sarkokban álló pirosas-márvány posztamensű, évszakokat jelző szoboralakok pedig Rössler mester művei. A borúra derűt hozó nap mennyezetre festett gigantikus triumphója és az idő múlását, változékonyságát szimbolizáló rokokó szobrok is „Fényes” Miklós mentalitásának ellentmondásait tükrözik: azonban ezt az idő hozta vihart, mely a feudalizmus fölött gomolyog: nem akad olyan isten — mint annak idején, a római mitológia szerint Apolló — aki lecsendesíti, megzabolázza. Ez a viharvárás drámai előérzete azoknak az eseményeknek, melyet a felvilágosodás eszméi Franciaországban és nálunk is érlelnek. „Fényes” Miklós ez a kultúrált és széleslátókörű főúr, aki mint a bécsi magyar testőrség kapitánya maga is résztvett e haladó eszmék importálásában: a mozgalom szellemi hatásaival hiába szimpatizált, annak társadalmi következményeit nem látta meg.

Felmerülhet a kérdés, van-e realitása az ilyen távoli konzekvenciáknak, amikor pl. azt sem tudjuk, hogy az ikonográfiai séma tőle, vagy a festőtől származik-e. Ezt valóban nem tudjuk: azt azonban a példák tömege bizonyítja, hogy ami Eszterházában készült, ahhoz mindenhez „Fényes” Miklós előzetes jóváhagyása kellett. Ő állapította meg és kötötte ki szerződésben is a képek témáit, sőt még a tapéták színének kiválasztását is magának tartotta fenn. Ezek után nehéz elképzelni, hogy akár a díszterem mennyezetfreskója, akár a négy sarokszobor tárgyának megválasztását művészre bízta volna. A díszterem elrendezésében érvényesülő és fentebb kifejtett összefüggések, melyek „Fényes” Miklós magatartására és politikai koncepciójára utalnak, nemcsak itt, de a kastély építése közben is többször felbukkannak. Ezek részletes kimutatása és összefüggő voltának feltárása azonban messze vezetne, ezért csak a leglényegesebb mozzanatokra hívjuk fel a figyelmet, de erre is csak akkor és annyiban, amennyiben erre mód nyílik és segíti a kastély építéstörténetének megértését.

A kastély páduai Szt. Antal tiszteletére emelt kápolnája már 1763 májusában készen állt. Ugyanebben az évben kért Miklós herceg Zichy Ferenc győri püspöktől a süttöri plébános részére misemondási engedélyt. A kápolna belső dekorálása 1764 folyamán ment végbe. A stukkómunkákat Reiff bécsi stukkátor végezte. A falburkolatot és az oltárt pedig az emeleti díszterem vörösés-barna márványkandallójának készítője Mattias Landwieder bécsi

kőfaragómester faragta ugyancsak salzburgi barnamárványból. A kupola Mária mennybemenetele freskója Josef Ignaz Milldorfertől származik, míg a kupola és a kápolna oldalsó falainak festési munkáira Wenzel Kauffer bécsi akadémiai festő vállalkozott. A hat gyertyatartó, három kannontábla és a feszület Schrott szobrász műve. A kápolna klenódiumait, egy szentségtartót és egy cibóriumot Fehérvári Jakab bécsi aranyműves készítette 336 forint értékben. Később, a kastély életének fellendülésével a kápolna egyházi szolgálatait egy káplán látta el.

* * *

A kastély összes termeire, szobáira nem térhetünk ki már csak a dolgozat terjedelménél fogva sem. De az a néhány terem, melyet e rövid leírás keretében bemutatunk, eléggé bizonyítja a család pompaszeretetét és finom művészi ízlését. A leírás során itt-ott messzebbmenő következtetések levonását is megkíséreltük. Ezzel csak jelezni kívántuk azokat az összefüggéseket, melyek a berendezés kialakulása és a kastély építési periódusai közt fennállnak: egyszersmind a család akkori tagjának „Fényes” Miklósnak ellentmondásos mentalitására is kitértünk; ne csak a kort lássa és érzékelje az olvasó, hanem azt is, akiben a kor ilyen sokrétűen a maga ellentmondásosságában tükröződik. A kastély kialakításában, a tömeg és formaelemek elrendezésében érvényrejutó tendenciák mögött megcsillan „Fényes” Miklós sokszínű egyénisége, gondolat- és érzésvilágának változatos gazdagsága, de osztályhelyzetéből adódó korlátai is.