

KÉSŐBIZÁNCI HAGYOMÁNYOK A MAGYARORSZÁGI PRAVOSZLÁVOK ÉPÍTŐMŰVÉSZETÉBEN

A bizánci művészet magyarországi történetét és helyzetét kutatóink a múltban csaknem kizárólag a magyar középkor szemszögéből vizsgálták és ítélték meg. A hazai művészettörténet így bizánci művészeti kapcsolataink tárgyalására szorítkozott és nem vett tudomást hazánkban ezenkívül is létező „bizánci” művészeti emlékekről. Vitathatatlan, hogy Árpád-kori bizánci kapcsolataink elsősorban számíthatnak érdeklődésre, hiszen a magyar művészet fejlődésével összefüggőek. Nem szabad azonban elfelejtenünk arról, hogy midőn a magyarság bizánci kapcsolatai már megszűnőben voltak, sőt már rég feledésbe is merültek, Magyarországon a bizánci művészet második korszaka kezdődött.

A bizánci művészet e második korszakának alkotásait, bár semmiféle kapcsolat vagy genetikai összefüggés az előző Árpád-korhoz nem kötötte, mégis figyelembe kell vennünk. Amint látni fogjuk, e korszak alkotásainak jó részét nem az Árpád-kori bizánci művészethez fűzték kapcsolatai, hanem korának magyar művészetéhez. Feldolgozásuk tehát a magyar művészettörténeti tudomány feladatköre.

A magyarországi bizánci művészet e második korszakának részese nem a magyarság, hanem a magyarsággal egy területen, közös gazdasági és történeti egységben élő pravoszláv nemzetiségek, akik a régmúlt századok viszontagságaitól hányatva, mint „hospitesek” kerültek hazánkba. Letelepedésükről, egykori életükről Magyarországon most csak ezek az emlékek beszélnek, hiszen a visszavándorlások és kihalásuk következtében ma már csekély számban élnek, szétszórta, egy-egy régi centrumuk környékén.

Magyarországi letelepedésük előtt e népek a keleti kereszténység bizánci eredetű pravoszláv, vagy későbizánci művészete, építészete szerint alkottak. A letelepedés után a centrális és kupolás téralakítás helyett a magyarországi hagyományos építőművészeti stílusokat karolták fel. De halk szavú kísérőként kapcsolódtak ehhez olyan elemek is, melyek a bizánci forrásokhoz vezethetők vissza.

A magyarországi pravoszláv építőművészet kutatás éppen ezért mutatkozik fontosnak a magyar műtörténészek számára. Azon túlmenően, hogy feldolgozásukkal olyan népek művészeti hagyatéka nyer figyelmes elismerést, melyek történelmünk régibb szakaszaiban szerepeltek, jelentékeny az idevonatkozó kutatómunka azért is, mert rámutat a magyar művészet kisugárzására és hatására a nemzetiségek között.

Különös, hogy a pravoszláv építészeti emlékek sokáig ismeretlenek voltak. Szentkláray Jenő már 1908-ban felrója a magyar történetírásnak, hogy feltűnően keveset foglalkozott a pravoszlávok történetével. Nem foglalkozik eléggé — írja — e bizánci alkotásoknak a magyar földön, a nyugati műveltség körében folytatott életével, azokkal a körülményekkel, melyek között jellegzetes formájukkal és szellemükkel hazánk területére behatoltak és itt évszázadokkal előbb otthont készítettek maguknak.¹ Természetesen Szentkláray e sorokat nemcsak a mai Magyarország, hanem a történeti viszonyok képezte egykori térségeink valamennyi művészeti alkotására értette. Ma már sokkal kevesebb emlékekkel lehet dolgunk. De ezek sem maradnak el jelentőségükben, ezért figyelemre méltóak és megbecsülendők.

A pravoszláv építőművészet-történet egyik fő feladata: területenként meghatározni a klasszikus bizánci templómépítészet térrendezési, szerkezeti és díszítőművészeti elemeinek továbbélését, átváltozását. A magyarországi pravoszláv építőművészet kutatásánál viszont főleg az kerül előtérbe: hol és miként hatoltak be a bizánci elemek az egyébként nyugati szellemű architektúrába.

Ismeretes, hogy az ortodox népeknél továbbéltek a klasszikus bizánci térrendezési elvek a középkortól a XVIII. századig, némely konstruktív elem megváltozásával. A bizánci templomtér az építmény több részre tagolásából és e terek egymásba kapcsolásából állt. A templomtér tagolása a ritus követelményei szerint történt. A bizánci templomban a szentély voltaképpen három téregységből állt: középen az oltár rész vagy főapsis helyezkedett el (*τὸ ἅγιον βῆμα*), ettől balra a prothesis (*προθήσεις*), míg jobbra a diakonikon (*διακονικόν*) volt. Külön egység a főhajó vagy naos (*ναός*), melyet a nyugat oldalán megelőzött egy másik tér, a pronaos (*πρόναος*). Végül minden templomhoz hozzá tartozhatott még a nyugati oldalon az exonarthex vagy külső pronaosz. Az alaprajz e konstrukcióját a liturgia szabálya határozta meg. A szentélyrész, mindhárom egységével, a papi ceremónia helye volt. Az apsisban állt az oltár (*ἡ ἅγια τράπεζα*) a főpapi trónussal. A hajótól fal vagy ikonfal választotta el, melynek három kapuzata volt. A prothesisben a liturgia rituális előkészületei történtek, vagyis a proskomidia, s ezért még proskomidiának is nevezték (*προσκομιδή*). A diakonikonban a szent edényeket tartották, és tipikarionként ismerték még (*τυπικάριον*). A hajóban az oltár részt elzáró fal előtt a kórus helyezkedett el, míg a többi részébe a férfi hívők nyertek beocsátást. A pronaosban volt a nők helye, akiket fal választott el a tulajdonképpeni hajótól.² Így csak annak ablakán, vagy az ajtón keresztül tekinthettek be a hajóba, az oltár felé. A narthex a catechumenek (a meg nem kereszteltek) helye volt.³ Ez a templom elrendezés a keleti kereszténység körében általában mindenütt érvényben volt. Az idők folyamán azonban, amint a liturgia is némiképpen módosult, megváltozott a templomtér-elrendezés. Például meg nem kereszteltek a középkor végén már alig voltak, s így a narthexnek ez a szerepe elévült. Ezért sokszor el is hagyták a narthex építését, de csak sokkal

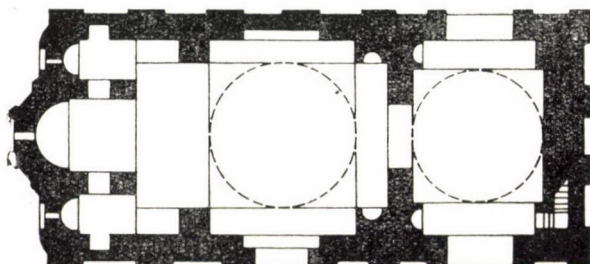
¹ Szentkláray Jenő: A szerb monostoregyházak történeti emlékei Délmagyarországon. Bp. 1908. I. 1.

² Pronaos a catechumenek és energumenek tartózkodási helye. Itt történtek az imádságok, midőn szülés után a nők templomba mentek. Párásztázok helye stb.

³ Exonarthex a penitentia alatt levők és a szegények tartózkodási helye. Régebben itt egy víztartó volt, melyben kezet mostak, a lelki megtisztulás szimbólumának aktusaként.

később, vagy ha megépítették, más funkciót öltött. A nők templomát elválasztó falat, mely a XVI. században még csaknem zárt és egyetlen kis ajtóval áttört, később már több ablakkal, ajtóval látják el, így jobb betekintést biztosít az oltár felé a pronaosban elhelyezkedők számára. A prothesis is egyszerűsödött falfülkévé zsugorodva, míg a diakonikon teljesen elmaradt.

Ha ennek az alaprajzi elgondolásnak a történeti múltját keressük, tapasztalhatjuk, hogy az már a bizánci művészet első korszakában, vagyis még az V. században megfogalmazást nyert. Az Etsmiadzin-i székesegyházat már ekkoreszerint építették fel.⁴ Az elvet a centrális és hosszantielrendezésű templomoknál és a kereszt-kupolás bazilikáknál egyformán érvényesítették. Például az emített székesegyház is centrális elrendezésű. Mezopotámiában a Khakh-beli Theothokos templom képviseli e típust.⁵ Konstantinápolyban



1. kép. Messemvria, Gábor és Mihály arkangyalok temploma

a bizánci művészet második aranykorában épültek olyan templomok, melyeknél világosan mutatkozik ez a térelosztás. A bizánci főváros Theothokos temploma ugyanennek az alaprajzi megoldásnak gazdag példája.⁶ A Balkán-félszigeten a típust jól képviseli a messemvriai Gábor és Mihály arkangyaloknak szentelt templom (1. sz. kép). Világosan, de egyszerű formában mutatja a bizánci templomtérképzést az athéni kisebb katedrális.⁷ Az Athoson pedig a Hilandári kolostortemplom⁸ (XIV. század), míg a szerb építészetben a Studenica⁹ (XII. század).

A balkáni pravoszláv népek az ortodoxia kánonjaival örökölték a templomtér-elrendezés ismertetett módját. Építőművészetükben a XVIII. századig továbbéltek hatásai. Átmentették egyes elemeit magyarországi építőművészetükbe is úgy, hogy belekeverték a helyi építőstílusba. A nyugati jellegű architektúrának nemegyszer bizáncias térelosztása, sőt néha szerkezeti eleme van. Pravoszláv templomainkról megállapíthatjuk, hogy a Grábocon, Tolna megyében levő bazilita szerzetestemplom kivételével külső megjelenésében

⁴ L'art byzantine, szerk. Henry Martin, Paris, 1930. 11. l.

⁵ J. Arnott Hamilton, Byzantine architecture and decoration. London, 1933. 65. l.

⁶ J. Arnott Hamilton i. m. 93. l.

⁷ L'art byzantine, szerk. Henry Martin, Paris, 1930.

⁸ Philipp Schweinfurth, Die byzantinische Form. Berlin, 1943. 14. sz. alaprajz.

⁹ Philipp Schweinfurth i. m. 18. sz. alaprajz.

egy sem bizánci jellegű. Viszont alig található olyan, amely a belsőben a bizánci térrendezési elvekből néhány sajátos vonást ne viselne.

Felmerülhet a kérdés, hogy miként viszonyulnak pravoszláv templomaink azokhoz, amelyek egykori történeti határainkon belül, a különböző pravoszláv nemzetiségi területeken álltak. Meg kell mondanunk, hogy a mai Magyarország területén fennmaradt pravoszláv építészeti emlékek nemesak a régi szerbiai, romániai vagy orosz emlékekkel szemben mutatnak különállást, de a történeti Magyarország egyéb keleti keresztény emlékeivel szemben is. Az ok abban keresendő, hogy Magyarországon a pravoszlávok sohasem voltak egységes egyházi vezetés alatt, ennek következtében nem is jöhetett létre egységes fejlődés művelődésükben, művészetükben vagy építészetükben. Az egyházi hovatartozás meghatározója művészetük alakulásának. A felvidékiek Oroszország felé tartottak fenn művészeti kapcsolatokat, az erdélyi románok pedig olykor a román fejedelemségekkel. Máskor a magyarországi helyi viszonyok teremtette hagyományokból merítettek, míg a szerbek, ritkán, vagy nemzeti stílusukban építkeztek, vagy pedig a korszak Magyarországon uralkodó építőművészete szerint, melyhez bizánci elemeket kapcsoltak. A magyarországi pravoszláv építőművészeti alkotások nagyobb része későn, már a felvilágosodás korában jött létre, amikor a kor eszméi eljutottak az ortodoxia körébe is. Ennek következtében a bizánci templomépítészet hagyományos térrendezési elvei már sokkal szimbolikusabbak. A terek, valóságos architekturális kiképzés helyett egy teremtemplom belül nemegyszer csak jelölve vannak. A hazai pravoszláv emlékek igen érdekesek a bizánci művészet szemszögéből. Megmutatják, miként halt el egy évezredes, Bizánc által alapított templomépítészeti, térelrendezési elv, miként hunyt ki utolsó kicsengése is éppen nálunk, barokk művészetünk árnyékában. A továbbéléshez göresösen ragaszkodó bizánci művészeti elvek utolsó sóhajtásai voltak ezek.

Magyarországon a délszláv és görög ortodoxia templom alapítása és építkezése a Balkán politikai és katonai helyzetének volt függvénye. Mint ismeretes, a Balkán-félszigeten a törökök támadásai következtében állandósult a népmozgás. A törökök terjeszkedésével, katonai hadműveleteivel, újabb és újabb népcsoportok indultak vándorútra, melyek közül egyesek beszivárogtak Magyarországra. A szerb pravoszlávok beköltözése tehát a középkor óta szakadatlan volt. Hullámokban érkeztek hazánk területére, amikor a törökök egy-egy fontosabb erősséget bevettek a Balkánon, vagy mikor a balkáni hadjáratokban a csatározások a török javára dőltek el. Így nagyobb beözönlés követte Galambóc és Szendrő vár bukását, a rigómezei ütközetet. A XV. században már jelentékeny pravoszláv-délszláv települések jöttek létre Magyarországon. Ekkor kezdődött a hazai pravoszláv-délszláv települések legfontosabb centruma, Ráckeve története, mely a hazai pravoszláv építőművészetben szintén jelentékeny szerepet képvisel.

A Balkán felől menekülő pravoszlávok odaérkezéséről *Skaricza Máté*, Ráckeve krónikása tudósít 1581-ben írt versezetében.¹⁰ 1438—1439 között történt az egyik bevándorlás, mikoris *Skaricza Máté* krónikája szerint Albert királyhoz folyamodtak letelepedésért. Azt írja, hogy hajókkal jöttek a Dunán Buda alá, majd észak felé hajózva Visegrádot, Esztergomot és Vácot érték. Onnan visszafordultak és Csepel-szigeten, Ábrahám telkén, a Szent Ábrahám

¹⁰ *Magdics István*: Diplomatarium Ráczkeviense. Székesfehérvár, 1885. 88—90. l

pátriárka tiszteletére szentelt templom romjai körül telepedtek le, mely később Kiskevi, majd Ráczevi lett.¹¹

Egyesek szerint nem véletlen, hogy éppen Ábrahám telkét választották. Például *Ludaics* úgy mondja, azért szemelték ki ezt a helyet, mert ott egy nagy szerb kolostor állt, melyet állítólag Urosevics Ilona, Vak Béla neje épített.¹² E kolostor léte sem történetileg, sem régészetileg nem nyert igazolást, annyi azonban bizonyos, hogy már a XV. század elején, 1404-ben, az al-dunai Keve vár délszláv-pravoszláv lakossága a mai Ráczeven telepedett le. 1428-ban számuk újra gyarapodott a branicsevói és galambóci várak bukása után beözönlő menekültekkel.¹³ 1439-ben Szendrő lakossága érkezett hajókkal Ráczevére.¹⁴ A bevándorlás sora folytatódott 1459 táján, amikor Mátyás újabbakat telepített le.¹⁵ Letelepedésüket követőleg nemsokára építkezni kezdtek, mert gazdagok voltak, írja róluk *Skaricza Máté*. Bizonyára magukkal hozták régi otthonuk értékeit, de azonkívül is sok lehetőséget biztosítottak számukra a királyi kiváltságlevelek.¹⁶ Az új település, mely 1453-ban már civitas, 1464-től pedig oppidum, jelentékeny kereskedelmi góc a Dunán. *Szerémi György* emlékirata szerint pravoszláv lakói török kereskedőkkel álltak összeköttetésben. A jövevények a XV. század végén már olyan gazdagok, hogy nagy építészeti feladatokra adtak megbízást. Így felépítették 1487-ben a ma is fennálló pravoszláv templomot, a budai gótika szerint, majd később ehhez még két kápolnát is emeltettek. Egyes adatok arról szólnak, hogy ezenkívül állt még egy templomuk Ráczeven. A XVI. században ugyanis a reformátusok vásároltak meg a pravoszlávoktól egyet.¹⁷

A mai Magyarország pravoszláv templomai közül a ráczevi a legrégebbsz. Építési periódusait *Csányi Károly* tisztázta.¹⁸ 1517 körül bővítették a kápolnákkal, majd a Borbás nemzetség költségén egy torony építésébe fogtak, állítólag olasz mesterekkel, ennek építkezése azonban a mohácsi vész körül elakadt és csak a XVIII. században nyert befejezést. A XVIII. század különben új fénykort jelentett Ráczeve életében. A század harmadik negyede Stephanovits Izajas archimandrita kora, akire nagy hatást gyakorolt a felvilágosodás. Még sírlapjára is oszláv és latin nyelvű versezetet vésetett. Az ő idejében festették ki újjólág későbbizánci stílusú freskókkal a templomot és a kápolnát. Erre az időre esik Theodor Gruntovics moszhopoliszi freskófestő ráczevi tevékenysége¹⁹ (9. sz. kép). Georg Igumen ekkor készítette el

¹¹ Szapolyai János 1536. okt. 5-én kelt oklevele nevezi először Ráczevének.

¹² Pallas Lex. 15/619.

¹³ uo.

¹⁴ *Buchmann Károly*: A délmagyarországi telepítések története. Bp. 1936. I. 7. l.

¹⁵ *Buchmann Károly* i. m. uo.

¹⁶ Pesty Frigyes szerint csak 1440 utáni oklevelek vonatkoznak Ráczevére, azok sem mind. Kiváltságlevelek: I. Ulászló, 1440. V. László 1453, 1455. Mátyás király 1458, 1464, 1473, 1489. Beatrix 1481. II. Ulászló 1490, 1498, 1501. II. Lajos 1524.

¹⁷ *Borovszky Samu*: Pest-Pilis-Solt-Kiskun vármegye. Bp. é. n. 279. l.

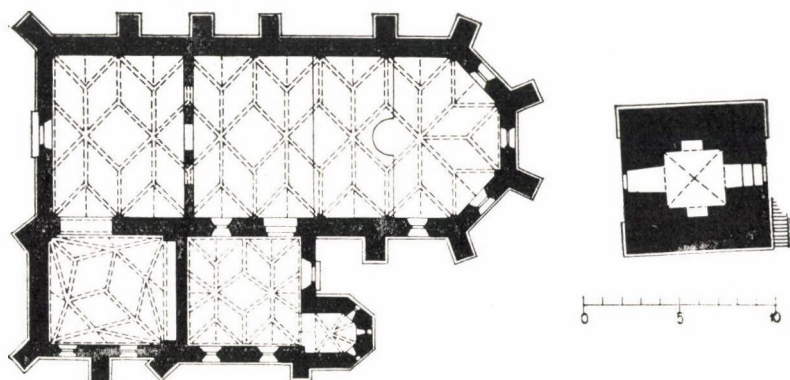
¹⁸ *Csányi Károly—Lux Géza*: Építészhallgatóink középkori építészeti felvételei. Ráczevi görögkeleti szerb templom. Különnyomat a *Technika* 1939. évi 6. számából. Ezt megelőzően foglalkozott építészeti vonatkozásban ezzel az emlékekkel *Henszlmann és Römer*, újabban *Csemegi József* (Srpska crkva u Ráczevi. Jugoslovensko-Madjarisko Revija, Bp. 1940. 141 l.), valamint *Entz Géza* a pestmegyei monográfia II. kötetében, hol jó leírást ad.

¹⁹ Az ochridai tó mellékéről Moszhopoliszból, a mai albán területen levő Szkopljéből jött Magyarországra és töretlenül a későbbizánci művészet alkotó mestere volt, akit nem tántorított meg a magyarországi barokk művészet sem.

az ikonosztáziont és néhány nagyszerű ikont.²⁰ Egyszóval ez a templom teljes felújulásának korszaka, de a templom építészetében nem hozott különösebb változást. Ami bizánci jelleg feltalálható rajta, azt még a XV. század alkotta.

A templom történetével sokan foglalkoztak, de még így is számos nyitott kérdés maradt. Mind a mai napig tisztázatlan helye a magyarországi gótikus művészetben, és az is, hogy a budai kőfaragó műhely milyen szerepet vitt megalkotásában? Vizsgálódásaink szemszögéből azonban arra kell válaszolnunk, hogy gótikus szerkezeti felépítése mellett van-e kapcsolata a későbizánci építészet térrendezési elveivel.

Vegyük vizsgálat alá a templom alaprajzát (2. sz. kép). Szembetűnő, hogy a bizánci hagyományok nem a szerkezeti megoldásokban, hanem a tér



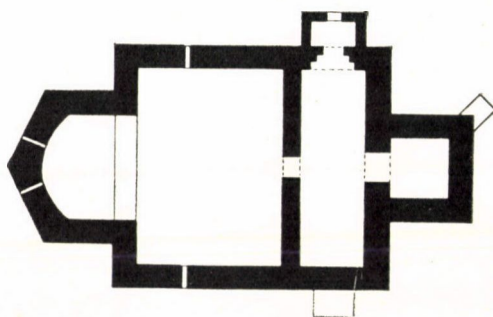
2. kép. Ráckeve, görögkeleti szerb templom, XV. sz.

elrendezésében jelentkeznek. Az egyterű, minden átmenet nélkül, sokszögű szentéllyel zárt főtemplomot, a bizánci követelmények szerint, három térszakra osztották. A szentélyt ikonosztázion választja el a hajótól. A hajó két részre, éspedig naosra és pronaosra tagolt. A pronaost erőteljes, ajtóval és jobbról-balról egy-egy köríves ablakkal áttört fal választja el a naostól. A bizánci térrendezési elvekhez igazodtak a kápolnák építésénél is. A Mária Halála kápolna a pronaos, míg a Keresztelő Szt. Jánosról nevezett a naos megnagyobbítására szolgál. Hagyományos sajátosság a keleti keresztény építőművészetben, hogy a naosnak és pronaosnak külön-külön bejárata van, ugyanis előbbi a férfiak, utóbbi a nők tartózkodási helye a liturgia idején. A ráckevei templom keleti igazodását igazolja az is, hogy a Keresztelő Szent János kápolna kapuzatán juthatunk a naosba, míg a pronaosnak a Főtemplom nyugati oldalfalán külön bejárata van. A pronaos és a Mária Halála kápolna között nincs ajtó, hanem egy igen széles távú, két boltszakasz szélességét kitevő nyílás van. Miután a pronaos kifejezetten a nők tartózkodási helye, nyilvánvaló, hogy a Mária Halála kápolna ennek megnagyobbítását szolgálta. *Csányi Károly* azt mondja, hogy a ráckevei templom jelentősége még jobban kidomborodna eredetének tisztázásával. Ugyanis, ha eredetileg görögkeletiek megrende-

²⁰ Az ikonosztázionon és néhány ikonon megörökítette nevét.

lésére készült, páratlanul állana a görögkeleti templomok sorában, mivel architektúrája teljesen nyugati szellemű. Meg kell állapítanunk, hogy *Csányi* sorai kiegészítésre szorulnak. Nyugati szellemű architektúrájú középkori görögkeleti templomok a történeti Magyarországon másutt is feltalálhatók voltak. Így a Zaránd—Hunyad—Hátszeg vidéki románkori architektúrájú, görögkeleti templomok is azok. Megállapítható az is, hogy teljesen a nyugati architektúra szellemében készült görögkeleti templomok csak a magyarsággal, a magyar művészettel kapcsolatban álló pravoszláv települések körében fordulnak elő, bár a nyugati architektúra egyes szerkezeti elemei a pravoszláv művészetben, szórványosan mindenütt előfordulnak. A Hátszeg vidéki románság középkori alapítású pravoszláv templomai tulajdonképpen a helyi románkori építőművészet alkotásai.

Virgil Vătăşianu a Hunyad—Zarándi emlékeket három csoportba osztotta.²¹ Megkülönböztetett hosszanti elrendezésű, vegyes és centrális alaprajzú



3. kép. Beregszó, görögkeleti román templom

templomokat. *Vătăşianu* nem hangsúlyozta ki, hogy míg a falak kialakítása, egyes szerkezetek, részletek (például az ajtók, ablakok, födémek) megoldása tipikusan románkori, addig a templomtér elosztása némelyiknél bizánci jellegű. Ha objektíven akarjuk meghatározni a Hunyad—Zarándi emlékek művészeti hovatartozását, figyelembe kell vennünk azokat Erdély románkori művészete és a bizánci térelosztás szemszögéből. Feltételezhető, hogy a gyulafehérvári és nagyváradi románkori építőműhelyek hatása, valamint a Nagydísznódon, Kisdísznódon működő románkori építőműhelyeink kisugárzása valamilyen szerepet mégiscsak játszott létrejöttükben. Nagysztró, Sztrigy, Óraljaboldogfalva, Berekszó ugyanazon románkori típust képviselik, mint ami Egregyen és Nagyborzsönyben is feltalálható. Különösen hasonló megoldású Sztrigy rövid, csaknem négyzetes naosával, homlokzati erős tornyával, a naoshoz kapcsolódó négyzetes szentélyével. Ezt a típust, az erdélyi, a románkori műhelyek szomszédságában álló emlékeken kívül, a román pravoszlávia más területein, így Moldvában, Munténiában nem lehet feltalálni. A guraszádi, demsusi, prislopi és vajdahunyadi templomokon kívül, amelyek határozott keleti keresztény jellegűek, csak a berekszói alaprajzában találjuk fel

²¹ *Virgil Vătăşianu*, *Vechile biserică de piatră româneşti din judeţul Hunedoara*. Cluj, 1930.

a bizánci tételrendezést (3. kép). A pronaos és naos elkülönítése a berekszói templomnál teljes hangsúlyt nyert, a keleti keresztény rítus szerint. A klasszikus bizánci tételosztás nyilvánul meg abban, hogy a naos és pronaos között válaszfal húzódik. A berekszói templom tehát e vidék egyetlen olyan pravoszláv emléke, amely románkori felépítése mellett hangsúlyosan bizánci eredetű, keleti-keresztény elemeket tartalmaz alaprajzában.



4. kép. Popăuți, Szent Miklós templom harangtornya, XV. század

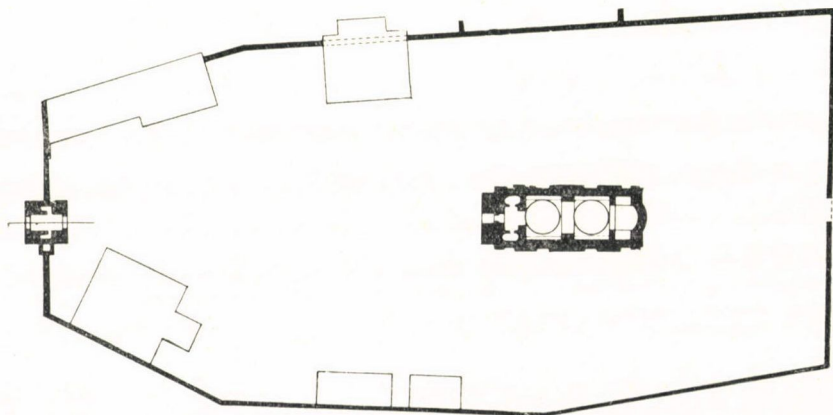
Ugyanez a helyzet a ráckevei gótikus templom esetében is. A gótikus magyarországi műhely a pravoszlávok szolgálatában tevékenykedett Ráckeven, igyekezve kielégíteni a megrendelőknek a rítus követelte és a bizánci építészet hagyományáiban gyökerező igényeit.

Ráckeven a torony elhelyezése szintén rokon a későbizánci kolostor-templomok építészetéből ismert megoldással. A pravoszláv művészet területén a templomtorony építésnek nem volt olyan jelentősége, mint Nyugat-Európában. A XVII. századig a harangtoronyok a templomtól leginkább különállva épültek, némely iskola kivételével, amely a tornyot a homlokzaton helyezte el. A délszláv területek egyes térségeiben, Vlachiában és Moldvában



5. kép. Galata, bazilita kolostor harangtornyos fallal erősítve

leginkább különállva épültek. E tornyok közül jónéhány hasonlít a ráckeveihez. A moldvai területről például a Popăuți-i (Popauc) Szent Miklós templom,²² (4. kép) a Pietra-i Szent János templom harangtornya mutat rokon vonásokat,²³ sok egyéb közül kiragadva. A popauci harangtorony alaprajzilag is közel áll a ráckeveihez: négyzetes alapjával, falon kívül elhelyezett ácsolt falépcsős bejáratával azonos elgondolásra utal. Nemcsak a popăuți, de a piatrai templom tornya is egykorú a ráckevei alsó szakaszával, és mindkettő szintén négyzetes alaprajzú. A felső szakaszok felé könnyebbé válik azzal, hogy polygonális alakot ölt. A ráckevei torony felfelé mind könnyedebbé váló szakaszaival ugyanezt az elvet követi. Feltételezhető, hogy Ráckeven a torony utolsó,



6. kép. Iași, Frumoasa kolostor alaprajza

²² G. Bals, *Bisericele lui Stefan cel Mare*. București, 1926. 153 l.

²³ G. Bals, *uo.* 152. l.

harmadik szakasza és a torony sisakja a barokk korban készült. Nemcsak az alsó, de a középső szakasz is még középkori eredetű. Hasonlóan a piatrai toronyhoz, a ráckevei is faragott kövekkel van kirakva élein. A XV. századból, Moldvában és Munténiában, a ráckeveivel azonos elrendezésű harangtoronyok egész sora maradt fenn kolostorok mellett, mint a későbizánci szerzetes templomok jellegzetes kísérő társai. Szerbiában többek között a kruseváci monostor-templom képviseli a típust. A moldvai kolostoroknál a torony nemcsak harangok befogadására szolgált, hanem védelmi szerepet is betöltött.



7. kép. Ráckeve, görögkeleti templom befalazott toronyalatti kapuzata

A kolostort rendszerint kerítéssel vettek körül, amelynek udvarára csak a torony alatt lehetett bejutni. A Jași-beli Frumoasa kolostor alaprajza mutatja leghívebben a későbizánci kolostor-templomok mellett épült torony szerepét²⁴ (6. kép). A kolostorudvar közepén helyetfoglaló templom a torony bejáratán keresztül közelíthető meg. A torony viszont erős falak övezetébe kapcsolódik. Ugyanezt a szerepet töltötte be a Galata kolostor tornya²⁵ (5. kép) és a csetácujai is.²⁶ Bizonyosra vehető, hogy a ráckevei templom toronymegoldása, mely e későbizánci alkotásával azonos, szintén azzal a céllal épült, hogy védelmi szerepet töltsön be. Ezt igazolja a torony alsó szakaszának felépítése. Ráckeven a torony alatt, eredetileg, átjárást biztosító kapuzat volt, amit a XVIII. században beépítettek. A restaurálás alkalmával, a keleti oldalon,

²⁴ G. Balș, Bisericele Moldovenești din veacurile al XVII.—lea. București, 1933. 326 l.

²⁵ G. Balș, Bisericele Moldovenești stb. i. m. 303 l.

²⁶ G. Balș i. m. 307 l.



8. kép. Ráckeve, görögkeleti szerb templom, XV. sz.



9. kép. Ráckeve. Theodor Gruntovics : Pantokrátor. Freskó

a torony alatti kapuzat faragott kőbéleletét kibontották (7. kép). Miután a torony sem készült el, nyilvánvaló, hogy a ráckevei kolostortemplomot körbezáró falazás sem történt meg. Ilyen erősített kerítés vette körül a magyarországi emlékek közül a hodosbodrogi zárdát és templomot.

Már *Csányi Károly* felveti a ráckevei templommal kapcsolatban, hogy izgató kérdés volna pontosan tudni, maguk a bevándorolt szerbek építették-e, vagy más valaki alapította (talán Mátyás király) eredetileg a görögkeleti egyház részére, vagy pedig más célra? A ráckevei templom nyugati szellemű architektúráját kísérő későbizánci eredetű sajátosságok biztos választ adnak a kérdésre (8. kép). A ráckevei templom eredetileg is pravoszlávok igényeire, tehát a letelepedett délszlávok részére épült. A tér elrendezésének bizánci igazodása, a toronynak a későbizánci kolostortemplomokkal azonos felépítése kétséget kizáróan igazolja e körülményt. Ugyesztintén későbizánci freskói is. (9 sz. kép)

Ráckeve a magyarországi pravoszláv települések között sokáig a legfontosabb, de nem az egyedüli centrum volt. Tudomásunk van arról, hogy a XV—XVI. században másutt is éltek és építkeztek pravoszlávok, hiszen ebben az időszakban igen nagy arányokat öltött bevándorlásuk. Ismeretes, hogy amikor Brankovics György Zsigmond királynak átengedte Belgrádot, a macsói bánssággal több magyarországi várost kapott cserébe, ahol pravoszlávokat telepített le. Rövid idő múlva, 1428-ban a branicevói és galambóci várak bukása után a vár lakossága Magyarországra jött, s egy részük Ráckevén, a másik Szentendrén telepedett le. Nagyszámú pravoszláv bevándorló kíséretében jött Magyarországra Vuk Brankovics 1465-ben, majd 1481-ben Rozgonyi Lászlót 50 000 délszláv pravoszláv követte. Temes megyében és a Maros torkolata körül telepedtek le. Ők voltak a Maros vidéki szerb monostoregyházak alapítói és építtetői.

E számos új pravoszláv település építészetileg is szerepet vitt: pravoszláv templomok épültek mindenütt, ezek közül azonban sok csak egyszerű, sárból és vesszőből összerótt épület volt. A legfontosabb emlékesoportot a Maros torkolata mentén keletkezett szerzetestemplomok alkották, amelyek architektúra tekintetében kapcsolódtak a szerb hagyományos építészetéhez is. Építészettörténeti szempontból a hodosbodrogi, szent-györgyi és mesziesi monostorok a legfontosabbak. A hodosbodrogi 1498-ban épült s elrendezése szerb alaprajzú. Szintén XV. századi a mesziesi is, melyről Szentkláray azt mondja, hogy a szerb építkezési mód legrégibb emlékei közé tartozott nálunk.²⁷ A szentgyörgyi templom a ráckeveihez hasonlóan a „Hunyadiak korának stílusában” épült.²⁸

A pravoszláv építőtevékenység nálunk 1690 után nagy arányokat öltött. 1688-ban ugyanis a császári és királyi seregek bevették Belgrádot és előnyomultak a Balkánon. I. Lipót császár 1690. ápr. 6-án a Balkánon élő népeket felhívta, hogy csatlakozzanak seregéhez. Midőn a császári seregek felett a török diadalmaskodott, a hozzájuk csatlakozott balkáni népek menekülésre kényszerültek s így Magyarország felé vették útjukat. E bevándorlással a pravoszláv délszlávok egyházi életének középpontja is Magyarországra tevődött át. A vezető szerepet most már egy időre Szentendre ragadta magához, mely püspöki székhely lett, művészeti centrummá vált. A városban rövid idő alatt hat pravoszláv templom épült.

²⁷ *Szentkláray Jenő* i. m.

²⁸ *Szentkláray Jenő* i. m.

Szentendre azonban szintén régebbi múltra tekinthet vissza. Már 1426 körül menedéket nyújtott pravoszláv családoknak, akik itt telepedtek le. 1523 körül, tehát egy évszázad múlva már nagy számban éltek Szentendrén pravoszlávok. Újabb és újabb, de kisebbszámú csoportoktól eltekintve, akik a XVI—XVII. században alapítottak otthont, a nagy pravoszláv beözönlés a XVII. század végén történt, amikor Csernojevits Arzen pátriárka és főpapi kísérete egy időre Szentendrén rendezkedett be. A Szentendrén berendezkedett főpapi udvarnak szokása sok tekintetben a régi bizánci mintákhoz igazodott. III. Arzen pátriárka 1697-ben, teljesen bizánci mintára, megerősítette a szentendrei szerb tímárok céhszabályait.²⁹ Bizánci mintára alakultak ki a szerb egyház pénzügyi viszonyai is.³⁰

Hadrovits még azt is felemlíti, hogy a konstantinápolyi pátriárkának és a görög papságnak az állammal szemben való kötelezettségei és jövedelmi forrásai hűen lemásolódtak a szerb egyházban. Mindezek a bizánci hagyományok megmutatkoztak a művészetekben is. Például a XVIII. században működő ikonosztázion készítő mesterek is még erős későbizánci hatás alatt álltak, de ugyanakkor a barokknak is hódoltak. Művészetük hatása messzi vidékre eljutott: az esztergomi és a győri templomok ikonosztázionjain is felfedezhetjük. Ebben az időben Szentendrén volt a legvirágzóbb a pravoszláv művészeti élet, mivel itt volt meg ehhez a megfelelő gazdasági alap is. Az 1720. évi conscriptio szerint a város lakosságának nagy részét szerbek és macedon-görögök tették ki, akik céhekbe tömörült kiváló mesteremberek voltak.

A későbizánci hagyományok a szentendrei templomok architektúrájában is szerepet játszottak. Ezért a 6 szentendrei templommal kell elsősorban foglalkoznunk. A későbizánci hagyományok továbbélésére mutat Szentendrén a Csiprovácská (1738), Preobrázsenszka (1741), Pozsárévácská (1759), valamint a püspöki (Belgrád) templom (1764) homlokzati toronyának alsó nyitott szakasza, vagyis exonarthexe. E templomok nyugati, torony alatti szakaszán feltalálható exonarthexnek a későbizánci építészetben még mindig nagy szerepe volt. Athanasie Popa, a kolozsvári egyetem művészettörténeti intézetének professzora, foglalkozott a görögkeleti templomok beosztásának és a ritusnak a kapcsolatával. Megállapította, hogy régebben a nartex, elsősorban a kőtemplomoknál, a román pravoszlávokhoz hasonlóképpen a torony alatt helyezkedett el. A nartexben mondták a Catechumene imádságokat, a gyermekszülés után levő nőkért a deslogáre imádságokat, ott tartották a párástászkokat, ott lehetett elfogyasztani a szentelt ételeket és italokat. A szentendrei templomoknál az exonarthexben feltalálható kőasztal is erre utal. Az idők múlásával azonban még ezt a szerepüket is elvesztették s már régóta csak a szelek járnak boltíveik alatt Szentendrén.

A legszebb és legkarakterisztikusabb exonarthex a Csiprovácská, püspöki- és Preobrázsenszka-templomoknál található. Különösen jó hatást kelt a Csiprovácská templom Louis XV. stílusú fa kapuzatával. A torony alatti rész voltaképpen nyitott, keresztboltozattal fedett, csarnokká van kialakítva. A későbizánci művészetben található fel az a jelenség is, hogy a torony első emeleti része nyitott csarnokká van kiképezve. Virgil Vătăşianu közlésére hivatkozom, midőn felemlítem, hogy ez a megoldás Moldvában is

²⁹ *Hadrovits László*: A magyarországi szerb kérdés balkáni gyökerei. Bp. 1942. 23 l.

³⁰ *Hadrovits László* i. m. 26 l.

előfordul, például a Pärhăuți templomnál.³¹ A szentendrei csiprovácská és preobrázszenszká hasonló, nyitott, exonarthex fölött elhelyezkedő és a torony egységébe foglalt csarnokkal rendelkezik.

A torony első emeletének csarnokká alakított alakja még megtalálható Grábocon, ahol ma a kolostor nem liturgikus vonatkozású könyvtára és irattára található. A bizánci hagyományok továbbélését kell látnunk az exonarthexen kívül a szentendrei templomok szentélyében, az oltártól balra elhelyezett fülkében is, mely nem egyéb, mint a bizánci templomtervezésben nagy szerepet játszó prothesis elsovadt alakú formája. A klasszikus bizánci építészetben még külön téregységként kezelt prothesis és diakonikon a későbizánci építészetben már fülkévé zsugorodott. Jelen esetben is az lett belőle, a diakonikon pedig teljesen elmaradt a szemközti oldalról.

A bizánci viszonyokhoz való igazodást jelzi a szentendrei pravoszláv építészetben a Csiprovácská és püspöki templom köríves fő apszissal és két oldalsó, szintén köríves fülkével történő lezárása, mely a szerb templomépítészet lóhere alaprajzú templom megoldásának lemásolásával jött létre. Azonban a belül teljesen barokk teremtemplom hajójának szentély előtti, a szentély szintjétől egy lépcsőfokkal alacsonyabban fekvő mellékapszisszerű fülkével való ellátása nem téveszthető össze a lóhere alakú szentély kiképzéssel. Kétséget kizáró, hogy ezek a mellékapszis jellegű fülkék a szentély előtt foglalnak helyet a szerb iskola építőművészeti ízlésének megfelelően. Szintén rituális szerepük van. Itt helyezkedett el az énekes szék, mely a diakonusok helye volt.

A Szentendrén kívül, az ország egyéb helységeiben található XVIII. századi görögkeleti templomok külső kiképzése, díszítése a barokk, rokokó és copf stílusnak felel meg. A legtöbb ezek közül három- vagy négyszakaszos dongaboltozatos teremtemplom, amelyben a bizánci hagyományokra a szentély proscomidia fülkéje, vagy a hajó nyugati oldalán elhelyezett, esetleg kórus alatti, a hajótól jelképesen oszlopokkal, vagy fa mellvéddel határolt, a pronaos szerepét betöltő rész emiékertet. Azonkívül, hogy szimbolikusan fa mellvéd választja el a naostól, az utóbbinál lehet egy lépcsőfokkal magasabb szinten. Az oltárteret a naostól minden esetben ikonfal különíti el, mely lehet fa architektúra, vagy esetleg kőből épített, mint Vácott és Gyöngyösön. Ez mutatja, hogy Magyarországon a XVIII. század folyamán a térrendezés elvesztette a bizánci építészetben játszott fontos szerepét és szimbolikussá vált. De a bizánci templomépítés szimbolikus megoldású térrendezéseit példázó templomok mellett feltalálhatók olyan emlékek is a hazaiak között, amelyek a későbizánci hagyományok és konstrukciók eleven megtestesítői.

Mindenekelőtt a grábóci görögkeleti bazilika templomot kell felemlítenünk, amely Tolna megyében Bonyhád közelében Grábóc község mellett található. Szűk völgyecskeében, a tolnaiaktól „óriási hegy”-nek nevezett, 300 méternél alig magasabb domb alján, öreg, évszázados fák árnyékában, elhagyott magányban találjuk a templomot és az egykori zárdát (10. kép). A zárda évtizedekkel ezelőtt elvesztette jelentőségét, hiszen egy fél évszázad óta itt már csak emlékekben, a falakon függő régi metszetekben és festményekben található meg a bazilita szerzetes élet. Régen kihaltak már a hívők és a szerzetesek is, és így csak a templom kéziratos krónikája, a „Letopisz”

³¹ Virgil Vatasianu szíves szóbeli közlése alapján.

beszél a kolostor és a templom múltjáról.³² A „Letopisz” elmondja, hogy a szerzetesek először 1585-ben jöttek Grábócra, a dalmáciai Drágovics zárdából. Onnan a török elől menekültek Pájszije igumen vezetésével. Eusztázie, Stéfán, Gerászim, Dioniszije és még több szerzetes jött ekkor Magyarországra, mert zárdájukat, a dalmáciai Drágovics kolostort elpusztították a törökök. Ide jöttek, mert hallották, hogy Magyarország gazdag, írja a „Letopisz”, hogy a magyar föld gyönyörű, búzatermő és minden táplálékot megad. Grábóci letelepedésük után templomot építettek, előbb fából, majd Szokolovics Muhammed budai pasa fermánja alapján, kőből. Utóbbit 1587-ben fejezték be és ez volt az első kőtemplom itt, amit Gabriel és Mihail arkangyalok tiszteletére szenteltek. A templom felszerelése végett, Geraszim hieromonachosz 1602-ben Moszkvába ment, ahonnan egyházi könyveket, ruhákat, különféle templomi felszereléseket hozott.

A balkáni háborúk következtében Drágovicsból 1619-ben újabb szerzetesek kényszerültek menekülésre. Ezek is Grábócra jöttek, de ott már csak kirabolt zárdát találtak, ugyanis néhány évvel előbb teljesen kifosztották azt. Az újabb jövevények magukkal hozták a dalmáciai zárda liturgikus könyveinek egy részét és néhány egyéb felszerelési tárgyat, mert az teljesen pusztulóban volt. Már letelepedésük után néhány évtizeddel terjeszkedni kezdtek. 1649-ben Czikó faluban építettek templomot a grábóci szerzetesek, aminek felszerelése három keresztből, két mécesből és egy evangéliumból állott. Közben széleskörű kapcsolatot létesítettek a Balkánnal és a távolabbi központokkal, így Jeruzsálemmel, ahonnan I. Simeon hieromonachos panagiárt és drágakövekkel ékesített aranyozott ezüst keresztet hozott. A török idők és a háborúk gyakran megtépázták a zárdát: 1683-ban rátámadtak és újból kirabolták. Két évvel később Csernojevics pátriárka királyi protekcióit eszközölte ki a szerzetesek részére.

1703-ban a szerzetesek visszaköltöztek a Szerémségbe, ahol a Sisatovácsi zárdában kaptak menedéket. Templomuk, a zárdával, a Rákóczi felkelés alatt leégett. 1711-ben Mérey, szekszárdi katolikus apát visszahívta őket. Grigoriije igumen vezetésével jöttek meg egy év múlva. A régi helyén egy kis vesszőfalú templomot építettek sárból.

A mai templom építését csak 1736-ban kezdték meg Grábócon, két év múlva, 1738-ban felszentelték ugyan, de még nem volt teljesen befejezve. A belső munkálatok csak két év múlva készültek el, míg a torony csak 1761-ben. 1768-ban az egész templomot „kidíszítették”. 1779-ben zsindellyel befedték a kupolát és a tornyot, 1784-ben márvány padlót csináltattak. Végül 1787-ben elkészítették a ma is álló kolostorépületet.

Szentkláray, aki összegyűjtötte a szerb monostoregyházak emlékeinek adatait, elfeledkezett erről az érdekes és méltán figyelmet érdemlő emlékről. Csak az utóbbi kutatások igyekeztek pótolni ezt a hiányosságot. Arra is irányultak kutatások, hogy adatokat szerezzünk a Rákóczi szabadságharc előtt elpusztult régebbi templom alaprajzáról.

A Tudományos Akadémia és az Iparművészeti Múzeum ennek érdekében ásatásokat kezdeményezett.³³ A ma is álló templomtól északnyugati

³² A grábóci bazilita kolostor és templom történetéről szóló kéziratos krónika, a Letopisz, jelenleg a szentendrei szerb gör. kel. püspökség kézirattárában.

³³ A próbaásatásokat 1956. év nyarán Gerő Győző e sorok írójának közreműködésével végezte.



10. kép. Grábóc, görögkeleti bazilita szerb kolostortemplom látképe

irányban, körülbelül 100 méter távolságra romterület található, ennek eredetét igyekeztünk tisztázni. Lényeges kérdés ez, miután két különböző vélemény ismeretes azokról. Az egyik szerint Árpád-kori bencés apátság, filiális kolostor állott a romok helyén és a fennmaradt alapok ennek maradványai. A másik véleményből, de a „letopisz” soraiból is azt tudjuk meg, hogy a kérdéses romok az első kőépítésű, szerb, bazilita szerzetestemplom alapfalai. A próbaásatások során meggyőző adatokhoz jutottunk arra vonatkozólag, hogy a romterület az utóbbival függ össze. Mind a falak technikai szerkezete, mind pedig a nagyalakú, török—balkáni formájú téglák is ezt bizonyítják. A falrakás Gerő Győző szerint török technikára vall. Ez a technika a török megszállás alatt el volt terjedve a Balkán-félszigeten, és Dalmáciában is.

A próbaásatások adatokat szolgáltatottak az épület körülbelüli méretére, elrendezésének főbb vonalaira. A nyugati homlokzaton a ma is fennálló templom homlokzati tornyával méretben és alaprajzban azonos falazás került elő. Bár a romterület teljes feltárása még hátra van, feltételezhető, hogy azon a helyen, a későbizánci stílusjegyeket viselő, a maival rokon, szintén későbizánci elrendezésű templom állott.

A grábóci görögkeleti bazilita szerzetestemplom alaprajza a klasszikus bizánci építőművészet térrendezését mutatja³⁴ (11. kép). Belső térhatása szintén bizánci, külső kialakítása a szerb, egyterű szentély előtt kupolával fedett, homlokzati tornyos templomokéval azonos. Bizánci architektúrája mellett igen tág teret nyújtott a barokk művészetnek.

A templom három egységre, oltárrészre, naosra és pronaosra tagolódik. Ehhez a térkapcsolódáshoz csatlakozik a nyugati homlokzati torony alsó, nyitott szakasza, az exonartex.

Az oltárrész köríves záródású apszisban végződik és a naostól a pillérfők magasságáig emelkedő, egy középső és jobb-bal felől egy-egy szélső ajtóval áttört fal választja el. Erre a falra helyezték el a bizánci és rokokó stílusjegyek egyértékű felhasználásával a fából faragott és fatáblára festett ikonokból alkotott ikonosztáziót.

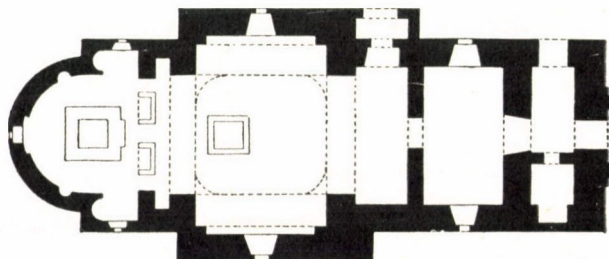
Az oltárrész jellegzetesen bizánci felépítést mutat. A templom a tengely irányában két szakaszra tagolódik. A tagolást a fődém kialakításában lehet megkülönböztetni. Az oltár mögötti félkupolával borított apszis alacsonyabb az oltár előtti, dongaboltozattal fedett, Észak és Dél felé egy-egy félkörösen kiképzett, fülkében végződő szakasznál. Gheorghe Balş a szentélynek ilyen alakú kiképzését a moldvai későbizánci templomépítészetre karakterisztikusnak mondja. A moldvai későbizánci templomok szentély boltozásánál az oltár mögötti apszis félkupolájánál szintén magasabb az oltár előtti szentélyrész dongaboltozata. A későbizánci építőművészet csaknem minden területén feltaláljuk a szentélyrész ilyen kiképzését. Szintén elválaszthatatlan kísérője a későbizánci templomoknak az oltártól jobbról és balról, az észak—déli oltárfalak testébe illeszkedő fülke. Bennük, mint mondtuk, a klasszikus bizánci építészet prothesis és diakonikon mellékapzsisai maradtak fenn. A későbizánci építészet során önálló téregységük állandóan veszített szerepéből. A prothesis és diakonikon, mint önálló téregység, már a XV—XVI. század folyamán kezdett megszűnni a pravoszláv művészet minden területén.

A XVI. század elején felmerülnek olyan későbizánci pravoszláv templomok, amelyek diakonikon nélkül épültek. Ide tartozik a sok példa közül a

³⁴ Az alaprajzot Szeitz Gabriella építészmérnök készítette.

moldvai Väleni-beli, mely 1519-ből való. Ez a prothesis és diakonikon elsorvadásának egyik legkorábbi felmerülése erről a területről. A magyarországi XVIII. századi görögkeleti templomok, attól függetlenül, hogy barokk teremtemplom jellegűek, a szentélyrészben, legalábbis fülke, később pedig csak egyszerű vakablak alakjában, megőrizték a bizánci építészetben még igen fontos prothesis emlékét.

A grábóci szerzetestemplom naosa hosszánegyszög alakúan illeszkedik a templom tengelyvonalába. Tulajdonképpen a tödém szerint három rövid szerkezeti egységet foglal magába. Az apsis előtti ív és az ikonfal között dongaboltozattal fedett rövid rész képezi az elsőt, a második egységet a négy erőteljes pilléren és csegelyeken nyugvó, dobon ülő, szabálytalan alakú kupola által fedett négyzet, míg a harmadikat az ettől nyugat felé, vagyis a pronaos



11. kép. Grábóc, bazilita szerb kolostortemplom alaprajza

irányába terjedő egység képezi. A kupolát tartó keleti pillérek és a szentély negyedkupolája közé ékelődő dongaboltozatos szakasz a konstantinápolyi kör sajátossága, szemben azzal a megoldással, melynél a szentélykupola közvetlen a keleti ívre támaszkodik. A konstantinápolyi kör e sajátossága tehát Grábócon is feltalálható.

A kupolát tartó, köríves áthidalású erős pillérek közül a kelet—nyugat felé helyezkedő pillérállások, és így az ívek is, szélesebbek, míg az észak—dél irányban levők keskenyebbek és a külső falakhoz simulnak. Tehát a szentély előtti kupolával fedett tér nem teljes négyzet, hanem észak—dél irányban elterülő téglalap. A pilléreket korinthosi jellegű, akantusz leveles, de XVIII. századi füzérekkel ékesített lizénák díszítik. A kupola dobjának alsó, csegelyeken ülő éle profilált párkánnyal övezett. Élein lekerekített, négyzet alapú, egy-egy köríves záródású ablak töri át. Ezen kapja a szentély előtti rész a világosságot, melyet még az ívekbe foglalt falak ablakai is világosítanak. Így, szemben a ráckevei, vagy a székesfehérvári görögkeleti templomokkal, a grábóci világosnak mondható. A naos harmadik egységét csupán egy ablak világítja meg észak felől, ugyanis déli irányban az ablak emeletnyi magasságában a falak egy csekély méretű, egyetlen rész által megvilágított szobácskát rejtnek, ahova keskeny csigalépcső vezet. E szobácska ad helyet a kolostor könyvtárának, mely XVI—XVIII. század közötti görög, latin és ószláv nyelvű, főleg pravoszláv vonatkozású, nem ritkán fametszetekkel gazdagon díszített kiadványokat őriz.*

*E könyvtárral a szerző következő munkájában foglalkozik : „Egy későbizánci kolostor könyvtára a felvilágosodás korában.”

A pronaost a naostól a pillérfők magasságáig emelkedő vastag, egy ajtóval és attól jobbra-balra egy-egy ablakkal áttört fal választja el. A pronaos szintje egy lépcsőfokkal magasabb a naosnál. Dongaboltozat fedí és észak—déli irányban egy köríves lezárású ablak világítja meg.

A naosból déli irányban nyílik egy bejárati ajtó, mely kívül szélfogóval van ellátva. A pronaosba a nyugati ajtón keresztül lehet belépni, ez az exonarthexszel köti össze a nők templomát.

A pronaosnak Grábócon is feltalálható, a naos felé nagyobb betekintést biztosító válaszfalával a későbizánci építőművészetben gyakran találkozhatunk. Szélesebb körben a XVII. század folyamán terjedt el. A klasszikus bizánci és korai későbizánci építészetben, mint mondtuk, a naos és pronaos közötti fal nem enged semmiféle fellazítást a két téregység szigorú elkülönítésében. Így az ablakokkal való áttörést sem engedte meg. Az erőteljes, freskókkal borított választófalat rendszerint csak egy ajtónyílás törte át. A pronaosban elhelyezkedő női hívők így nem láthatták az istentiszteletet. Födém kialakítása tekintetében is külön egységet képviselt a naos és pronaos, ugyanis mindegyiket külön fedték kupolával. Később azonban egyre lazítják ezt a szabályt, míg a XVIII. században a hazai pravoszláv építészetből el is tűnik.

A pronaos és naos egybekapcsolására irányuló megoldások többféle módon jelentkeztek. Egyes esetekben a válaszfalak megmaradtak, de ablakok segítségével megnyitották a naos felé, más esetben csak a pillérfők magasságáig emelték a falakat, és ablakokkal látták el. Ismét más elgondolás szerint a fal teljesen eltűnik a XVIII. században és a két téregység között a szimbolikus válaszvonalat csak két, a karzatot tartó pillér alkotja. Emellett a templom még minden egyéb vonatkozásában megtarthatja bizánci jellegét. Ilyen a székesfehérvári pravoszláv templom is. Úgy látszik, a naos és a pronaos egy térbe kapcsolására irányuló törekvés mindenütt a XVII—XVIII. században jelentkezett. Jól figyelemmel kísérhetjük az átalakulást például a moldvai emlékeken. Moldvában a naos és pronaos egybeolvadásának kezdete a XVII. századra tehető. Az egyébként későbizánci hagyományokon 1639-ben épült Trei-Ierarhi, Iaşiban, elvesztette a naos és pronaos közötti merev határvonalat.³⁵ A két téregység egybeolvad, csupán két oszlop választja el. A Cozmesi templom két kupolával fedett, de már egybekapcsolt, négyzetes téregység.³⁶ Mint látni fogjuk, a naos és a pronaos közötti válaszfalak elmosódásával mind jobban előtérbe kerül a pravoszláv művészetben is az egyszerű templom típus, ami a magyarországi ortodoxia körében a XVIII. században már általános.

Grábócon a pronaos és naos közötti fal még megvan, de csak a pillérfők magasságáig emelkedik. Így a pronaost a naossal közös födém fedí.

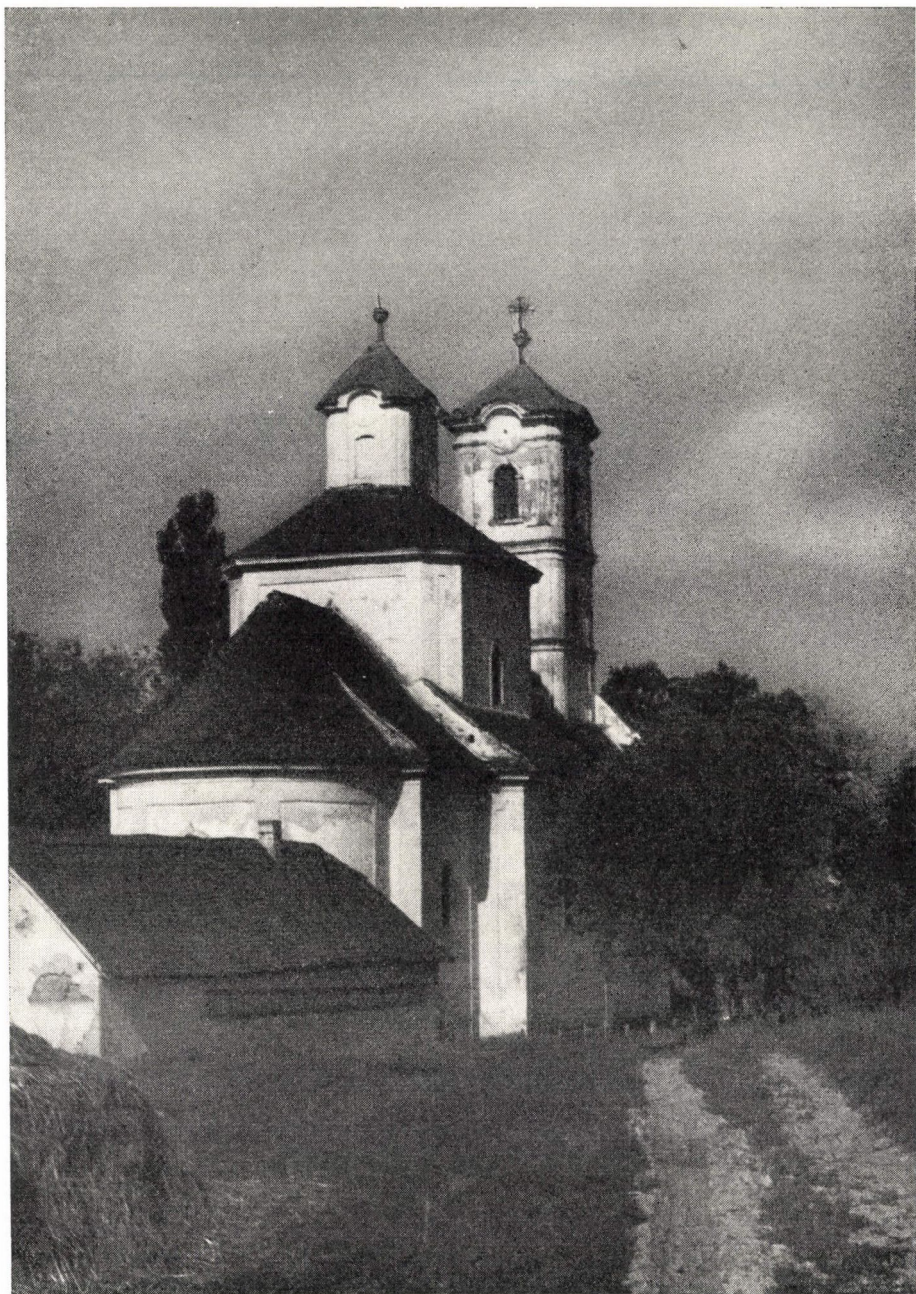
Ha a grábóci görögkeleti templom külső kiképzésére fordítjuk a figyelmet, megállapíthatjuk, hogy igen egyszerű díszítésű. A lizénákon kívül semmi sem díszíti a simán vakolt, meszelt falakat. Főleg a nyugati homlokzaton merül fel egy-egy profilált párkánydíszítés, egyébként ugyanott oromzatot is találunk. A legdíszesebb a homlokzati torony, mely jellegzetes barokk megoldást mutat (12. kép). Homorított falai, lekerekített sarkai, emeletek közötti párkányos elválasztásai, barokk jellegűek. De ennek ellenére a templom külső összképe sajátosan későbizánci (13. kép). Ezt a hatást főleg a geometrikus

³⁵ *G. Balş*, Bisericele Moldoveneşti stb. 135 l.

³⁶ *G. Balş*, i. m. 119 l.



12. kép. Grábóc, bazilita kolostortemplom

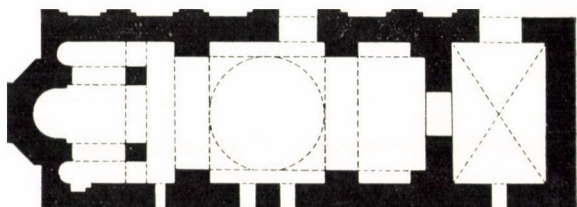


13. kép. Grábóc, görögkeleti szerb bazilita kolostor

formákba foglalt sima falsíkok adják, melyek kívülről hangsúlyt adnak azon téregységeknek, amelyeket határolnak. A kupola kívül négyzetes, dísztelen tamburján állanternaszerű kicsi tornyocska ül. A kupolát, a torony tetejét zsindegy fedí, a templom nyeregtetővel borított.

A templom belső falait en grisaille festett, látszat-architektúra elemeit ábrázoló lizénák, pillérek, párkányok díszítik. Ilyen látszat architektúra kerete között jelennek meg a bizánci és rokokó elemeket vegyítő „al secco” festett képek, amelyek közül jelentékenyebbek a szentély falain levő Egyházatyaportrék. Erős barokk behatás alatt készültek, de bizánci öltözetű főpapokként vannak ábrázolva.

A grábóci görögkeleti szerzetestemplom műtörténeti eredetét kutatva, a szerb bizánci építőművészetben kell keresnünk előzményeit. Szerbiában az egyhajós templomokból indul ki a fejlődés, itt fejlődik tovább a négyzetes alapokon álló, kupolával fedett templom. Kursumlija (1168) a bizánci, négyzetes alapú kupolával fedett templomot állítja elénk. Szerbiában arra irányul



14. kép. I. Iván Asszen temploma. XII. sz.

a fejlődés, hogy ezt a típust továbbfejlesztve a hajó meghosszabbodik és négyzetes alapot ölt. Ez a fejlődés megy végbe a szerb iskola által befolyásolt területeken is, így Munténiában és Moldvában.

A fejlődés, mely a szerb iskola e típusának kialakulásához vezet, a középkorban gyökeresedett. Egy olyan típussal állunk szemben, mely a Balkán-félsziget térségeiben, főleg a bolgár—szerb területen található fel, de előzményei szélesebb körben övezték a Balkán-félszigetet. A távolabbi előzményekhez kell számítanunk a már említett messemvriai Mihály és Gábrriel templomot, mely alaprajzilag rokonvonásokat mutat az I. Iván Asszen templommal is. Legalábbis a szentély kiképzése, a naos felépítése tekintetében. Ez a rokonság feltétlen érdekes a grábóci szerzetestemplom szemszögéből, amennyiben a barokk korban épült templomnak messzi időkben gyökereső eredetére és vonatkozásaira vet világosságot.

Ha összevetjük a grábóci későbizánci szerzetestemplom alaprajzát a középkori szerb építőművészetben olyan nagy jelentőséget betöltő I. Ivan Asszen templommal, feltűnik a két emlék közötti rokonság (14. kép). Elsősorban a prothesis és diakonikon kialakításában, a négyzet fölötti kupolában figyelhető meg e rokonvonás.

Szerbia emlékei közül megemlíthetjük a pusztinjai görögkeleti templomot, melynek tömegelosztása, külső felépítése is érdekel bennünket (15. kép). A XIII. században épült templom ugyanis a grábóciival mutat szoros rokonságot a tereket határoló falak kialakítása tekintetében. Egy egységet képviselt a szentély, amit a kupolát tartó négyzet íveinek alsó fala, a kupola dobja és

az arra helyezett lanterna követ, majd szintén egy egységbe foglalva a következő, vagyis a harmadik, a pronaos tere, a homlokzatba épült toronnyal. Ugyanezt a térrendezést látjuk megvalósulni négy évszázaddal később a grábóci görögkeleti templomnál.

A szerb középkori építészetben a nyugati homlokzatra helyezett tornyú, a torony alatt gyakran nyitott narthexszel ellátott templomtípus elég gyakori. Ide sorolódnak például a Zsicsa, Milesevo, Szopocsáni, Prizren, Kruseváci templomok.



15. kép. Pustinja, görögkeleti szerb templom

Míg a Pustinja-i templom a középkori vaskosságot, a geometrikus formák nehézkes súlyosságát mutatja, addig a grábóci, barokk betolyása alatt, ennek a középkori típusnak sokkal lazább, könnyedébb elbarokkosodott formáját képviseli. A grábóci kolostortemplom jelentősége éppen abban nyilvánul meg, hogy az megmutatja számunkra, miként fogalmazta át a barokk művészet a középkor óta változatlanul továbbélő bizánci hagyományokat.

Egyébként a későbbiek során is felmerül ez a templomtípus szerb-pravoszláv területen. Ide sorolhatnánk a Novo-Hopovo monostort, a Sisatováci monostort, a kamenicai görögkeleti templomot. Az egyhajós, kupolás, későbizánci templomtípus homlokzati tornyos megoldású változatai felmerülnek a pravoszláv művészet más területein is.

Egész sor későbizánci, egykupolás és homlokzati tornyos templom áll például Moldvában is, a szerb iskolától befolyásolt területen. Bălănești, Berzunți, Doljești, Bisericani, Herța templomai állhatnak itt mint analógiák. Bizonyítják, hogy a Grábócon is felmerülő típus a későbizánci építőművészet

széles területein feltalálható. A moldvai helyi hagyományok közrejátszottak e típusnak karakterisztikus kialakításában, így a kupola megoldásában, illetve a tambur alakjának felépítésében. A felsorolt emlékek egyébként egyidejűek a grábócival. Bălănești 1761 (16. kép), Berzunți 1774, Doljești 1744, Herța (17. kép) és Bisericani 1786 körül épült.³⁷

Grábóc mellett Magyarországon a pravoszláv építőművészet emlékei között a későbizánci hagyományok leghívebb megőrzőjének a székesfehérvári



16. kép. Bălănești, görögkeleti templom

görögkeleti templomot kell tekintenünk. Abban különbözik a grábócitól, hogy külső megjelenésében nem mutat semmiféle eltérést a barokk-kori kistemplomok általános külalakjától (18. kép). Külső tömege a provinciális barokk-kori kistemplomokéval azonosítható, de belső térségében a későbizánci hagyományok több jellegzetességét őrizte meg.

A pravoszláv építészettörténet hagyományainak felmerülése Székesfehérváron távolabbi időig vezethető vissza. A XVI–XVII. században igen nagy számban éltek pravoszlávok Székesfehérváron, erről tanúskodik az 1610. évi székesfehérvári térkép is, melyen a Rácváros közepén templom áll.³⁸

³⁷ Lásd erre vonatkozólag *Bals* műveit.

³⁸ Történelmi Képcsarnokunk számos Székesfehérvárt ábrázoló ideális térképet őriz, melyen a Rácváros palánkkal elkerített negyed közepén van egy vagy két templommal.

A későbbiek során ez a templom elpusztult és a XVIII. században építették újjá.³⁹ Ezt a templomot 1771-ben lebontották. Ebben az évben kezdték a ma is fennálló templom építését, melyet 1780-ban fejeztek be. De még ekkor sem állhatott teljesen készen, mivel a torony építését csak 1791-ben fejezte be Kerschoffer építőmester, vele egyidejűleg pedig Forsching András tevékenykedett az oromzat kiképzésén.

A Kerschoffer, Forsching nevek arra engednek következtetni, hogy a székesfehérvári görögkeleti templom építői a helyi kismesterek közül kerültek ki. A későbizánci hagyományok a pravoszlávok igényeinek megfelelően jutottak



17. kép. Herța, görögkeleti templom

a barokk-kori kistemplom architektúrájába. Persze ezek a bizáncias jellegű megnyilvánulások nem azt jelentik, hogy szerkezetileg is a bizánci építőművészet körébe utalhatónak kell tekintenünk. Olyan megoldások inkább, melyek a bizánci építészet egynémely megnyilvánulására emlékeztetnek, azonban teljesen a barokk módszereiben találták meg szerkezeti megoldásukat. A jelleg bizáncias, de a megoldás a barokk-kori építő technikán alapul. A székesfehérvári templomnak éppen az adja meg jelentőségét. Olyan emlékek állunk szemben, melyet helyi barokk stílusban építkező kismesterek hoztak létre, némely bizáncias jellegű formaalakítás mellett.

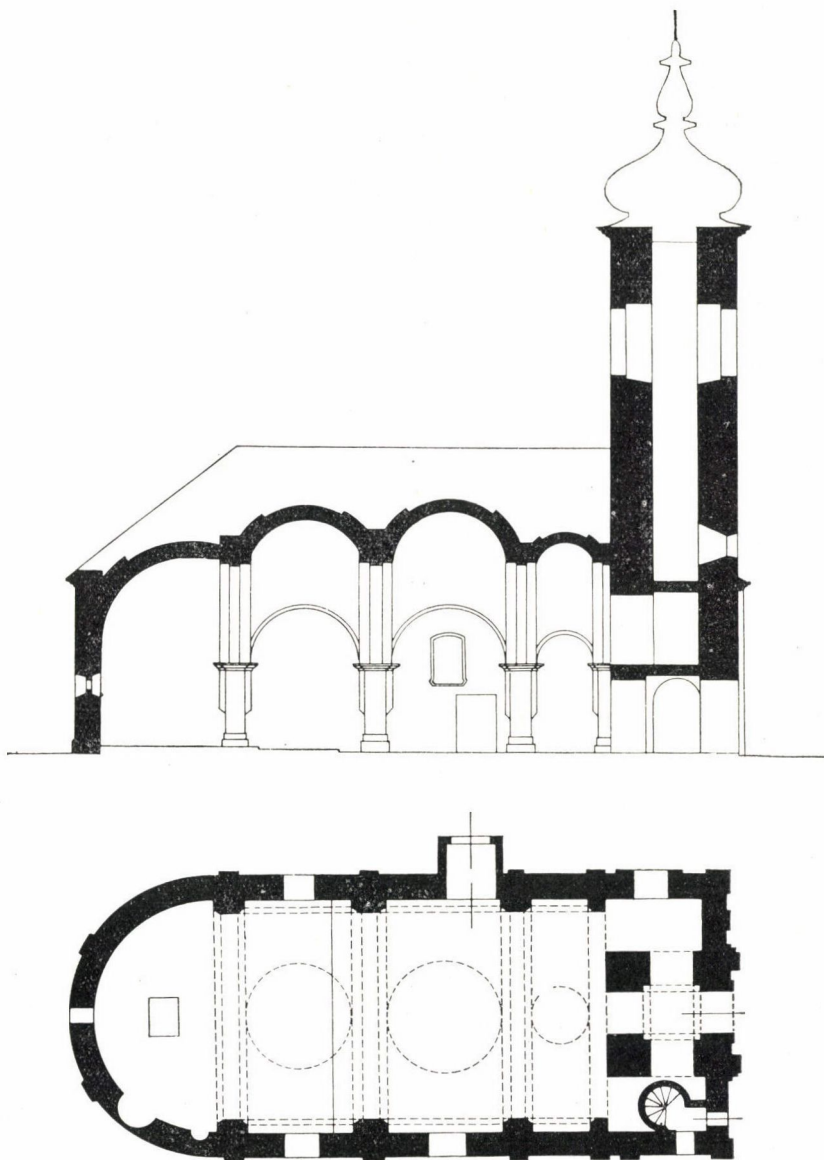
³⁹ Jaksics Iván dolgozta fel a székesfehérvári rácok történetét. Kéziratos munkáját Szentendrén őrzik.

⁴⁰ A székesfehérvári alaprajzot helyszíni felmérés alapján Szeitz Gabriella építész-mérnök készítette.



18. kép. Székesfehérvár, görögkeleti templom

Alaprajzilag a teremtemplomok sorába tartozik. Háromszakaszos hajó-
ból, átmenet nélküli, félkörben záródó apszisból, homlokzati torony alatt

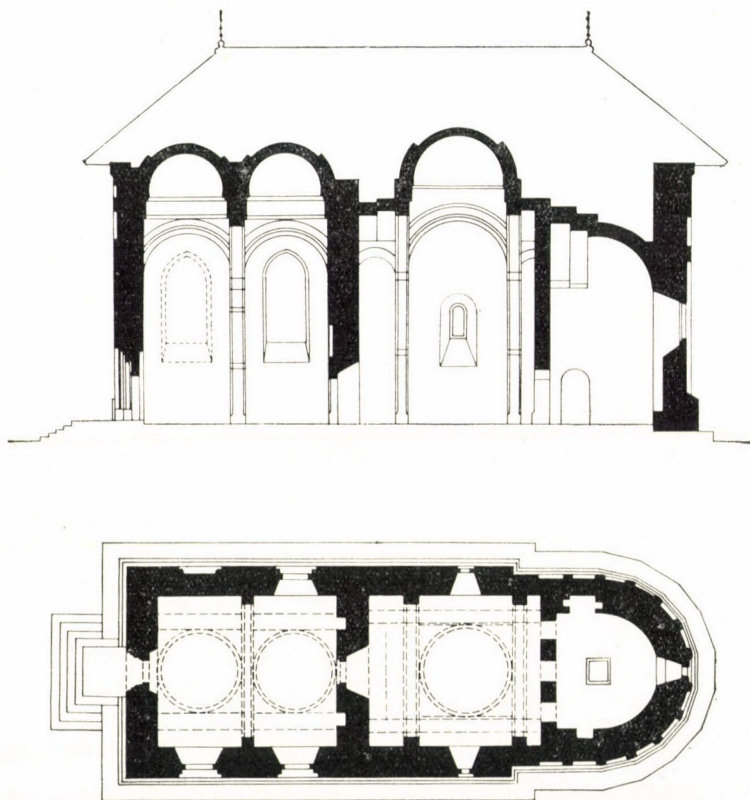


19/20 kép. Székesfehérvár, görögkeleti templom alaprajza és metszete

elhelyezendő narthexből áll. A kimondottan bizánci jellegű térrendezés nem
található fel olyan világosan, mint például Grábócon. A pronaos és naos tel-

jesen egybeolvad, tulajdonképpen csak szimbolikus fa mellvéddel van elválasztva.

Míg a felépítésben jelentkező számos elem a barokk-kori Székesfehérvár talajához köti emlékünket, addig a födém kialakítása a későbizánci hármas, tető alá rejtett kupolájú templomok típusához kapcsolja (19. és 20. kép). A pravoszláv építőművészet terén számos helyen megtalálhatjuk ezt a típust. Története elég messzire vezethető vissza. Moldvában például már a XV. szá-

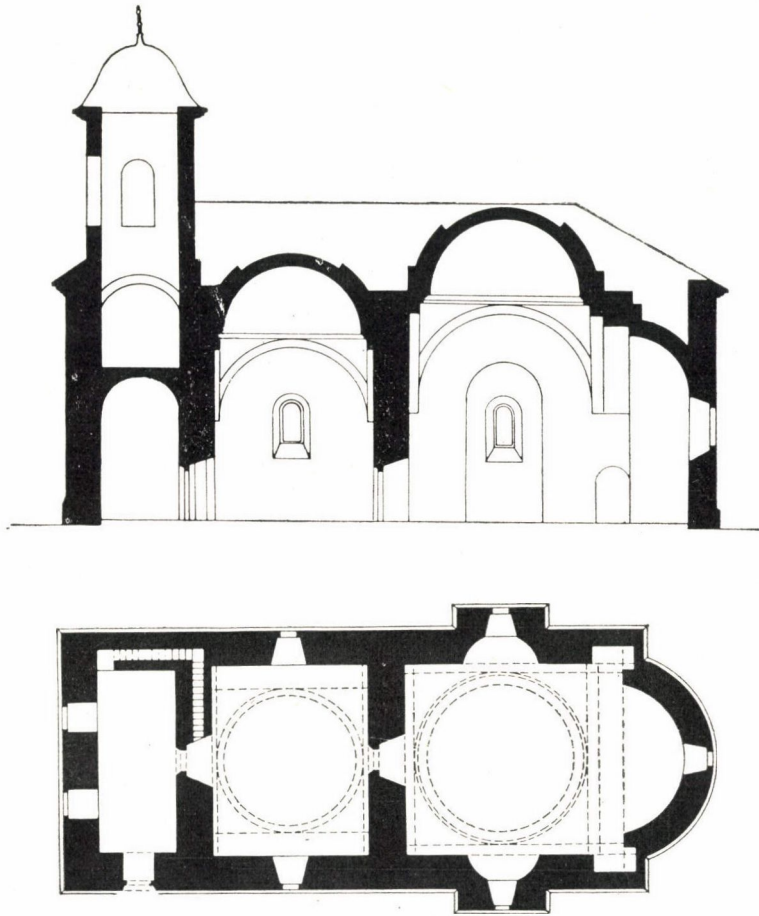


21/22 kép. Borzești, görögkeleti templom alaprajza és tető alá rejtett kupolái

zadban jelentkezik. Tető alá rejtett lapos gömbszelvény kupolával fedett például a XV. századi szkintéjai templom. Ide tartozik a Cotnari is. De még közelebb áll a székesfehérvárihoz a födém kialakítása tekintetében az 1493-ban épült Borzești templom (21. és 22. kép). A szentély félkupolája, a szentély előtti nagyobb, majd a pronaos két kisebb kupolája szintén tető alá rejtett. A példák sorát a Sf. Ioan-Piatra egészíti ki. Tető alá rejtett két lapított fél-gömb alakú kupolával, homlokzati toronnyal a szkintéjai templom van ellátva. (23. és 24. kép). Mindezek igazolják, hogy a székesfehérvári templom a késő-bizánci templomtípusok sorába illeszkedik. Közelállása e típusokhoz még nyilvánvalóbb, ha meggondoljuk, hogy nemesak a tető alá rejtett kupolát

találjuk fel a székesfehérvári emléken, de a homlokzati torony alsó szakaszán a narthexet is.

Ami bizánci vonás felfedezhető Székesfehérváron, az barokk ötvözetben jelentkezik. Több benne a barokk, mivel barokk mesterek építették, akik a



23/24 kép. Scinteia, görögkeleti templom alaprajza és tető alá rejtett kupolái

pravoszlávok elmondása alapján a ritus igényei támasztotta bizáncias vonásokat megérteni és létrehozni igyekeztek. Így például a prothesis és diakonikonból Székesfehérváron már csak az oltártól balra a falba mélyített vakablak maradt meg.

A födém bizáncias kialakításával szemben (25. kép) a helyi barokk művészetnek kiütkező bélyegét különösen az ablakokon, a belső térségben az íveket tartó pillérekben fedezhetjük fel (26. kép). Ugyanezt az ablaktípust találjuk fel az 1750 körül befejezett székesfehérvári ciszterci és az 1768-ban



25. kép. Székesfehérvár, görögkeleti templom. Kupola freskókkal

már készen állott püspöki dómon. Egyébként a templom rokonságot mutat a székesfehérvári barokk-kori templomokkal abban is, hogy belül a pillérek fölött az előbbieken is előforduló és azokhoz hasonló körbetutó párkány övezi.

A székesfehérvári görögkeleti templom födémkialakításában még erősen feltalálható későbizánci jelleg mellett a bizánci hagyományok már alig észrevehető árnyalataként jelentkeznek más barokk-kori pravoszláv templomokon, így Egerben, Miskolcon. Ha nem több, hát a prothesis fülke alakú, vagy még később ablakfülkeszerű kiképzése azonban mindenütt megvan. De mindez halovány színfolt csupán, amely belevegült az egyébként barokk, de diadalív



26. kép. Székesfehérvár, görögkeleti templom. Belső részlet az oldalfalról



27. kép. Székesfehérvár, görögkeleti templom. Ikonosztázion

nélküli pravoszláv teremtemplomok architektúrájába. Mindenesetre megmutatják e részletek számunkra, hogy a bizánci hagyományok, még ha alig felmérhető foltokban is, de szívósan tovább éltek, néhol átalakultak és kor-

szerűbbé válva jelentkeztek. A barokk művészet túlharsogta, alig észrevehetővé sorvasztotta jelentőségüket.

De a barokk-kori mesterek nem is érthették meg mindig a pravoszlávok igényét, hiszen mikor e templomokat építették, Magyarországon a bizánci művészetnek már nyomai sem voltak a hazai mesterek gyakorlatában. Ami bizáncit alkottak a barokk-kori teremtemplomokban, azokat a régi hazájukból bevándorolt pravoszlávok jobbra csak szóban előadott tervei alapján hozták létre.

Mint a pravoszlávok érdekes tervét kell megemlítenünk a miskolci görögök elgondolását, akik hatalmas kupolájú, centrális elrendezésű templomot akartak építtetni maguknak. A terv el is készült, de csak papíron valósult meg és maradt fenn a miskolci görögök mohos szekrényében.