

MAGYAR SZABADTÉRI NÉPRAJZI MÚZEUMI ANKÉT

A Magyar Tudományos Akadémia Társadalmi—Történeti Tudományok Osztálya Néprajzi Bizottsága és a Magyar Tudományos Akadémia Műszaki Tudományok Osztálya Építészettörténeti és Építészetelméleti Bizottsága 1959. április 29-én a Magyar Szabadtéri Néprajzi Múzeum kérdéséről kiállítással egybekötött ankétot rendezett. Az ankét — címének is megfelelően — a magyar szabadtéri néprajzi múzeum általános elvi és gyakorlati kérdéseire megvitatását tűzte ki céljául.

Az egyidejűleg kiállított, a hazai és a külföldi szabadtéri néprajzi múzeumokat ismertető rajz- és képanyag, valamint a vonatkozó kiadványok bemutatása az ankét célkitűzéseit, a Magyar Szabadtéri Néprajzi Múzeum általános elvi és gyakorlati kérdéseit megfelelő hangsúllyal magyarázták.

Az ankéton elhangzott előadások és a vita — a hozzászólások — értékelésével és annak eredményeként, Gunda Béla egyetemi tanár, kandidátus határozati javaslatot terjesztett az ankét résztvevői elé. A Magyar Szabadtéri Néprajzi Múzeum megszervezése, létesítése érdekében előterjesztett javaslatot az ankét résztvevői egyhangúan elfogadták.

Az ankét célkitűzéseinek minél hatékonyabb és eredményesebb szolgálata érdekében az ankét anyagát — az ankéton elhangzott előadásokat egész terjedelmében, a hozzászólásokat a felszólalás sorrendjében, érdemi részük figyelembevételével — közöljük.

MAJOR MÁTÉ

az Akadémia levelező tagja, egyetemi tanár, a Műszaki Tudományok Osztálya Építészet-történeti és Építészetelméleti Bizottságának elnöke

A Magyar Tudományos Akadémia a Társadalmi-Történeti Tudományok Osztálya Néprajzi Bizottságának kezdeményezésére, a Műszaki Tudományok Osztálya Építészettörténeti és Építészetelméleti Bizottságának bevonásával rendezte meg ezt az ankétot, hogy az első magyar szabadtéri néprajzi múzeum létesítésének gondolatát előbbre vigye a megvalósulásban. E két Bizottság nevében üdvözlöm az ankét minden résztvevőjét, különös hangsúllyal azokat, akik magas hivatali és társadalmi pozíciók alapján már megjelenésükkel is aláhúzzák az ankét témájának kulturális jelentőségét és mintegy előre biztosítják a megbeszélés elvi s majdan gyakorlati sikerét.

Azt mondtam, az *első* ilyen jellegű magyar múzeum felállításáról lesz szó, de ez nem fedti pontosan a tényeket. Az elsőt az Országos Ezredéves Kiállításon — 1896-ban — építették fel, mely a magyar falut — annak mintegy extraktumát — akarta bemutatni a kiállításra özőnlő bel- és külföldieknek, de ezt az — egész Európában is az elsők közül való — kiállítást lebontották, mozgó anyagát a Néprajzi Múzeumban helyezték el. Igaz — 1932—35. óta — van egy állandó jellegű szabadtéri néprajzi múzeumunk is a balassagyarmati Palóc Múzeum keretében, ez viszont csupán egyetlen kisebb tájegység néhány épületét mutatja be. Tehát mégis elsőről, az első olyan állandó szabadtéri néprajzi múzeumról lesz ma szó, mely lehetőleg felölelné Magyarország minden vidékének népi építészetét, begyűjtené mindenünnen a legszebb népi műemlékeket, melyek sajátos anyag- és szerkezetbeli, technikai és formai vonásaikkal, mesterségükben, művészetükben nemrég még a magyar falut

jelentették, míg ma a városi civilizáció és kultúra természetes és szükségszerű terjedésével, annak a helyes és fontos törekvésnek következtében, mely — a szocializmusban — meg akarja szüntetni a város és a falu közti különbségeket, ezek a népi műemlékek — a maguk helyén — pusztulásra ítélték, s nagyrészüket máris kallódóban, veszendőben van. A tervezett magyar szabadtéri néprajzi múzeum tehát az egyik legnagyobb, legjobb és az utolsók közül való lehetősége népi műemlékeink megmentésének, s megőrzésének az utókor számára.

Ez egyben motiválja azt is, hogy az Akadémia Néprajzi Bizottsága miért vonta be ez anket megrendezésébe és a szabadtéri néprajzi múzeum létesítésének munkálataiba az Építészettörténeti és Építészetelméleti Bizottságot, de motiválja azt a gondolatot és elengedhetetlen követelményt is, hogy a két Bizottságon kívül a magyar kultúra ügyének vitelére hivatott minden hivatalos és társadalmi szerv, végső fokon az egész magyar társadalom vegye ki részét az első magyar szabadtéri néprajzi múzeum megvalósításának szép munkájából.

GUNDA BÉLA

egyetemi tanár, a történeti tudományok kandidátusa, a Társadalmi-Történeti Tudományok Osztálya Néprajzi Bizottsága elnöke

Az anket célkitűzései

A múlt századot záró két évtizedben a magyar néprajztudománynak több nagyobb jelentőségű és úttörő jellegű vállalkozása bontakozik ki. Gondoljanak Herman Ottó halászati és pásztoréleti kutatásaira, Jankó János kalotaszegi és torockói monográfiáira, a Magyar Néprajzi Társaság megalakulására, a magyar folklórban jelentkező európai perspektívákra (Katona Lajos, Herrmann Antal tevékenységére).

A hetven—nyolcvan esztendővel ezelőtt felvetett eszmék, gondolatok és eredmények ma is hatnak, alapot jelentenek a további munkához és napjainkban is érlelődnek. Herman Ottó és Jankó János már a múlt század végén felvetik a szabadtéri múzeum eszméjét és különböző módon, a szerény lehetőségekhez igazodva, valósítják meg; — s elgondolásaikkal és tetteikkel megelőzik a svéd Hazelius Artur törekvését, akit pedig a szabadtéri múzeumok szervezése terén úttörőnek könyvelt el a tudomány.

A korszak társadalmi szemlélete, a néprajzi törekvések mögött álló társadalmi és anyagi tényezők erőtlensége miatt Jankó János és Herman Ottó kezdeményezései „formában” nem maradhattak reánk, de eszméjük évtizedeken át a tudomány és a társadalmi mozgalmak területén tovább élt. Györfly István, Viski Károly, Vargha László, Domanovszky György vetik

fel újból és újból a magyar Skansen gondolatát. A gondolatok és tervek szélesednek, amelyekhez csatlakozik a népi műemlékvédelem jelentőségének felismerése is: az etnográfusok törekvése számtalanszor találkozik az építőművészek elgondolásával, a történeti stílusok műemlékeit gondozó művészet-történészek és mérnökök igényével.

Mai, széles alapokon nyugvó megbeszélésünknek az a célja, hogy felmérje az eddigi törekvéseket. De nem kívánunk csak a múltba tekinteni, hanem meg is kívánjuk valósítani, tovább akarjuk fejleszteni, a szocialista tudomány és népnevelés igényeinek megfelelően formába kívánjuk önteni mindazt, ami elődeinknél csak úttörő törekvés volt.

Tudjuk nagyon jól, hogy a szabadtéri múzeum ma többet és mást jelent, mint 50—60 évvel ezelőtt. Elsősorban fában, kőben, építészeti formákban megjelenő hatalmas oklevéltára dolgozó népünk életformájának. A szabadtéri múzeum is dokumentumok gyűjteménye, amely dokumentumok népünk gazdálkodási módjáról, társadalmi szervezetéről, technikai tudásáról, művészi ízléséről, a magyar falu sajátosságairól vallanak, tájak, korok és társadalmi rétegek szerint is. A szabadtéri múzeum tájakat, életformákat hoz közelebb hozzánk és lehetővé teszi mindannyiunk számára, hogy a valósághoz legközelebb álljunk, ha dolgozó népünk múltját, jelen életének a hagyományhoz kapcsolódó irányvonalait kívánjuk megismerni. A szabadtéri múzeum a leghitelesebben, a valóságnak megfelelően dokumentálja azt, hogy mit kellett megváltoztatnunk ahhoz, hogy felépüljön a szocialista falu.

Mindebből az következik, hogy a szabadtéri múzeum nemcsak a tudomány tárháza, hanem a népművelés hatalmas eszköze is. Az ilyen intézmény a fiatalság érdeklődését éppen úgy felkelti, mint ahogyan bővíti a munkás ismereteit, elmélyíti az értelmiség tudását és arra hívja fel a falusi dolgozó figyelmét, hogy arcát a fejlődés lehetőségei felé fordítsa. Minden szabadtéri múzeum az idegenforgalom egyik gócpontja s így egy-egy nép sajátosságát, etnikai jellegét távoli területeken teszi megbecsültté. Amint a stockholmi Skansen megismerése szükséges a svéd nép megismeréséhez, úgy a mi megvalósítandó szabadtéri múzeumunk népi életünk megismerésének egyik leg gazdagabb forrása lehet.

Mai megbeszéléseink hozzásegíthetnek bennünket ahhoz, hogy részleteiben álljon előttünk a magyar szabadtéri múzeum problémája, különböző oldalról világítsuk meg jelentőségét, a megvalósítás szükségességét és lehetőségét.

Az építészettudomány és a néprajztudomány képviselői tudatában vannak annak, hogy a szabadtéri múzeum megvalósítása a mai szocialista építés egyik része, hozzátartozik Budapest s a magyar föld arculatához, emelni fogja sokszínű fővárosunk értékét s az a sok százezer látogató, amely évenként egy-egy szabadtéri múzeum objektumai között megfordul megbecsülője lesz a magyar földnek, a magyar dolgozóknak, de megbecsülője

lesz annak a szocialista államnak is, amely lehetővé tette egy ilyen intézmény megvalósítását.

Értekezletünkön vitassuk meg minél több oldalról a szabadtéri múzeum problémáját. A különböző területen dolgozó szakemberek véleménye csak tökéletesítheti terveinket, erősítheti a különböző szervek összefogását, tágíthatja azokat a munkalehetőségeket, amelyek ezzel a nagyszabású vállalkozással együtt járnak.

Ha Herman Ottó igényessége, Jankó János szervezői lendülete és problémalátása, Györfly Istvánnak a magyar föld népi értékei iránti megbecsülése hatja át törekvéseinket — akkor már nem is a tervezés, hanem a megvalósítás útját járjuk.

Ezen az úton járni pedig mindannyiunk legjobb szándéka.

S ez a szándék hitvallás is egy nagy népi-nemzeti közintézmény mielőbbi alapkövetétele mellett!

ORTUTAY GYULA

egyetemi tanár, akadémikus, a Hazafias Népfront főtitkára

A szabadtéri múzeum és a nemzeti művelődés

Sajnos kimentéssel kell kezdenem, mivel ma délelőtt őszinte sajnálatomra, a vitának csak egy részén vehetek részt, bármennyire is úgy érzem hogy a főváros eléggé el nem ismerhető kezdeményező készsége, a Főváros Idegenforgalmi Hivatal szervező tevékenysége és tudósaink munkája mellett a Hazafias Népfontra is vár éppen elegendő feladat és szerep ennek a szabadtéri múzeumnak a létrehozásában. Most néhány szót nekem is szólnom kell annak a nagyon igényes címnek a jegyében, amelyet előadásom címéül adtak, de amelynek kifejtésére nem vállalkozhatok, hiszen akkor a nemzeti művelődésnek egész sor kérdését fel kellene itt vázolnom. Néhány gondolatot vetnék itt fel csupán. A szabadtéri múzeum is múzeum: csak ebből szabad kiindulnunk. Múzeum, a múzeumoknak egy sajátos típusa, amelyet mi nem tekintünk idegenforgalmi látványosságnak, ahol a tudomány csak ürügy, látszat, esetleg amolyan csalogató cégér. Előre szeretném leszögezni, hogy mi, akik a néprajz különböző kérdéseivel foglalkozunk, a szabadtéri múzeumot nem városrendezési ötletnek, parkosítási javaslatnak és nem idegenforgalmi látványosságnak tekintjük csupán. Az is. Annak is lennie kell, hogy a múzeum a maga sajátos funkcióit be tudja tölteni. Ezért engedjék meg, hogy először általánosságban néhány szót a múzeumok funkcióiról szóljak.

Legalább három funkciót kell állandóan szem előtt tartanunk, ha múzeumokról beszélünk. A múzeum feladata — és ez nem rangsorkérdés, hanem azt mondhatnám, genetikus, szükségszerű sorrend a múzeumi mun-

kánál — első soron a megőrzés. Tehát az anyag összegyűjtése, konzerválása, megőrzése. Másodsor a múzeum feladatai közé tartozik a tudományos feldolgozás, az anyag rendszerezése, értelmezése, tudományunkban való elhelyezése. A múzeum harmadik funkciója a nevelő munka. A dolgozók társadalmát a múzeum anyagán keresztül nevelni, műveltebbé, szélesebb látókörűvé kell tenni, kiállításokon, könyvtárának, adattári anyagának eszközein keresztül.

Minden művelődéspolitikai és minden múzeumpolitika, amely a múzeumnak ezt a hármas egységű funkcióját egyikre vagy másokra akarná leszkükíteni, kártékony, hibás múzeumpolitika. Az a múzeumpolitika, amely megelégszik azzal, hogy jól-rosszul gyűjtse és poros raktárakban őrizze az anyagot, vagy az a múzeumpolitika, amely csak látványos kirakati rendezvényekre törekszik, csak kiállításokat mutogat, és mögötte nem gyűjti, konzerválja, őrzi és értelmezi az anyagot új és új tudományos problémafelvetésekkel, rossz múzeumpolitika, rossz művelődési politika.

Meg kell mondanom, hogy a mi múzeumpolitikánkban nem egyszer az elmúlt évtizedek során, sőt még a felszabadulás után is egyik vagy másik irányban eltolódott a hangsúly. Volt olyan időszak, amikor szükségszerűen a háborús rombolások, a hitlerista kártevések, a hitleristákkal szövetkezett árulók kártevése után egyszerűen az volt a feladatunk, hogy felépítsük múzeumainkat, rendberakjuk a raktárakat, megnézzük, mi pusztult el és hozzáállunk a munkához. De míg a felszabadulás előtt szinte semmit sem törődtek a múzeumnak azzal a funkciójával, hogy nevelje népünket, műveltebbé tegye, a felszabadulás után egy időre eluralkodni látszott egy olyan nézet, hogy az a tudományos munka, ami a múzeumban folyik, lényegtelen, a megőrző munka is másodrendű, fő a kiállítás és a kiállításokon keresztül való reprezentáció. Amennyire a felszabadulás előtt csak ritkaságszámba ment egy-egy múzeumi kiállítás, és évtizedek kellettek, hogy valamifajta múzeumi kiállítás létrejöhessen, annyira eltolódott a felszabadulás után munkánk a kiállítások rendezése irányában. Volt és van ennek egy igen fontos, jelentős érdeme, múzeumpolitikánk megváltoztatása, de azt hiszem, helyes, ha itt hangsúlyozzuk, hogy ennek a három egymástól elválaszthatatlan funkciónak együtt kell működnie a helyes múzeumpolitika kialakításában és megvalósításában.

Ez az első, amit itt hangsúlyozni szeretnék egy olyan múzeumtípus kapcsán, amilyen a szabadtéri múzeum, amely tehát szinte állandóan reprezentál egy kiállítástípust. A kiállításnak egy sajátos fajtája ez, hiszen állandóan — hogy úgy mondjam — terítve van a látogatók számára, tehát elsőrendűen előtérbe nyomul itt a harmadik, a népnevelő, népművelő, kiállítási funkció. És azért kellett a másik kettőt nyomatékosan hangsúlyoznom, mert éppen a szabadtéri múzeumnál ez a harmadik funkció az, amely határozottan előtérbe kerül már magának a múzeumtípusnak a természetéből következően. Ezért hangsúlyozom tehát, hogy ennél a múzeumtípusnál sem szabad el-

feledkezni arról, hogy e múzeum jó funkcionálásához tudományos szakemberekre van szükség: nemcsak adminisztratív irányításra van szükség, hanem tudományos vezetésre; hiszen a megbeszélések során a legnagyobb megértéssel találkozott, elfogadták ezt az elvünket, helyeselték azt, de meg kell mondanom, minden helyeslés mellett jónak láttam, hogy ezen a megbeszélésünkön is határozottan leszögezzem.

Ha a szabadtéri múzeumok típusaira gondolunk, (én csak azokról számolhatok be, amelyeket magam is láttam és némileg zavarban vagyok a szabadtéri múzeum kérdésének olyan kitűnő szakemberei előtt, mint Dománovszky György és Vargha László barátaink, de engem jelölt ki a sors, hogy ezt a bevezető néhány szót én mondjam el), én csak a magam tapasztalatairól számolhatok be. Magam láthattam a svéd, a finn, a cseh és a román szabadtéri múzeumokat, amelyek egy-egy típust valósítanak meg a legjelentősebbek közül. Nem egyforma alapelvből indulnak ki, vagy talán az alapelv többé-kevésbé egyforma volt, de megvalósításuk, kialakításuk során sajátos jelleget vettek fel. Tudomásunk van a Jankó könyve alapján arról a milleneumi magyar faluról is, amellyel a magyar néprajz kísérletezett és egy igen korai és igen tiszteletre méltó kísérletet tett a magyar falu, az egész magyar nép milleneumi bemutatására a Milleneum évében. Nos, én azt hiszem, ha mi követendő példát akarunk, akkor a magunk számára elsősorban a finn példából kell levonnunk a tanulságokat. A svéd szabadtéri múzeum, a Skansen, amelynek neve tudományos fogalomná vált, ma már elég sok ráakódást mutat és nemcsak azért, mert állatkert is, szálloda is van a területén és a szórakozó üzemek egy részét is oda helyezték, de múzeumi felépítésénél fogva is azt mutatja, hogy igen sokszor a tudományos szemlélet mellé a látványossági igény, az idegenforgalmi igény is belopózott különböző álutakon, mellékutakon.

A cseh szabadtéri múzeum Moravska Valašsko vidékének centrumában, Rožnov nevű kisváros közelében van (Valašske Museum v Přírodě, Rožnov pod Radhoštěm). Ez a szabadtéri múzeum elsősorban a fővárostól távol, nagyon szépen megőrzött, gondos tudományos dokumentációjú létesítmény, amely XVI—XVII. századi egyik cseh falu képét őrizte meg számunkra, azonban jellegében nem törekszik az egész országot reprezentálni, hanem csak egyetlen egy falunak a képét őrizte meg. Tehát ez is speciális, sajátos típus a szabadtéri múzeumok rendszerében. Azt hiszem ez sem lehet követendő számunkra.

A finn szabadtéri múzeum — nemcsak azért, mert legutoljára láttam, hiszen előtte alig kis idővel néztem meg a svéd Skanzent — számunkra a leginkább követésre méltó. Ez a múzeum-típus szigorúan ügyel a tudományosság igényére. Ebben a múzeumban azt kell mondanunk, hogy minden tárgy szinte a megszabott helyén, a maga eredeti funkciójának megfelelően kerül bemutatásra. Másrészt törekszik arra, hogy az egész finn nép történetét, az

egész finn település történetét a maga különböző változataiban, etnikai eltérésein keresztül mutassa be. Tehát az egész finn nemzet képét adja ezen a szabadtéri múzeumon keresztül, nagyon érzékletesen, igen kitűnő megőrzésben és a legnagyobb tudományos ellenőrzés és állandó tudományos, feldolgozó értelmező munka mellett.

A finn szabadtéri múzeum vezető munkatársai a finn néprajz kitűnő szakemberei. Megmondom azt is, — hozzátartozik az igazsághoz, — hogy nem valami sok szakember dolgozik ott. Általában a nagyon sok szakember nagyon kevés munkával, nem ismeretes a finneknél. Inkább a fordított arány, a kevés szakember, nagyon sok becsületes munkával, ez jellemzi a finn kutatókat, meg általában a cseh kutatókat is. De nem akarom ezt a kissé kényes témát tovább bonyolítani, bár ez is egyike művelődéspolitikánk témáinak, amiről érdemes lenne elbeszélgetni.

Megmondom igen tisztelt barátaim, hogy számunkra megdöbbentő az, hogy a finn néprajz milyen kevés számú kutatóval, milyen roppant feldolgozó munkát végzett, mennyi kötetet publikált, milyen ragyogóan rendben van az anyaguk, milyen messzetekintően dolgoznak, hogy segítik az egyetemeket ellátni mikrofilmes anyaggal, hogy az egyetemek intézményeinek kis raktári szekrényben meg legyen a legdöntőbb, a legfontosabb anyag, mindannak az anyaga, ami az irodalmi múzeumban rendelkezésre áll és elmondhatom azt is, hogy a kis finn nép mindezt nem olyan lényegesen hosszú évtizedek alatt teremtette meg igen kis számú, igen áldozatkész, igen céltudatos kutatógárda segítségével. Ha van tanulnivalónk, ettől feltétlenül van.

Nos, én azt mondom, hogy nekünk az a feladatunk, — és ebben a magyar néprajztudomány, a Fővárosi Tanács, idegenforgalmi intézményeink és a Hazafias Népfront együttes segítségével létrehozhat egy speciális és egészséges múzeumtípust itt a főváros egyik szépen kiválasztott pontján. Erről is hosszú, megfontolt és jó vita folyt az elmúlt hónapok során. Én szerettem volna, ha ez a vita valamivel hamarabb ér véget. Azt reméltük, hogy már januárban összejöhetünk az első ilyen tárgyalásra, mert úgy van az, hogy a beruházási összegeknek van egy sajátos olvadási tendenciájuk, ha azokat abban az időben, amikor felajánlják, nem igyekszünk felhasználni. Itt nem az akkumuláció jelenségeivel szoktunk találkozni. És utólag sajnálhatjuk, hogy nem éltünk idejében és kellő gyorsasággal ennek a készségnek a felhasználásával. Ez bizonyos retardáló tényező lesz. S minden további késés, ezt is meg szeretném mondani, — további retardáló tényezőket fog eredményezni. Ezt világosan látnunk kell.

A főváros a közüzemesítés minden lehetőségét, a terveket stb. rendelkezésre fogja bocsátani. A néprajztudomány kijelöli a tudományos igényeket, a megvalósítás módszereit és eszközeit kidolgozza, vállalja azt, hogy dolgozni fog a múzeum további megőrzésén, együtt a főváros arra kijelölt adminisztratív munkatársaival. A Hazafias Népfront pedig megszervezi azt az országos

akciót, hogy minden megye azokat a legjellegzetesebb, a néprajztudomány által kiválasztott és kijelölt ház-, épülettípusokat, gazdasági melléképületeket stb., stb. eszközöket, berendezési készüléteket rendelkezésre bocsátja a megye dolgozó népe, a mi számunkra, hogy ily módon ebből a hármassal összefogásból felépüljön a szabadtéri múzeum.

Amikor a Hazafias Népfreont ezt a feladatot vállalta, akkor úgy éreztük, hogy mi két, a magyar művelődéspolitikában nem jelentéktelen célt szolgálhatunk. Az egyik egy régóta hangoztatott, nagyon értékes gondolat. Úgy tudom, elsősorban Vargha László barátunk volt ennek a hirdetője. A legkülönbözőbb fórumokon harcolt érte, a népi műemlékvédelemért. Ez a múzeum segíti részben megvalósítani itt a fővárosban egy múzeumon keresztül a magyar népi műemlékek megőrzését, magyarán mondva parasztságunk épületekben, berendezési tárgyakban megőrzendő és felmutatható sajátosságait.

Ez a népi műemlékvédelem itt Budapesten egyben segíteni fogja a maga hatáskörén belül azt, hogy minden megye és maga a dolgozó nép saját területén is megbecsülje a népi műemlékeket és nem szójáték akar ez lenni, a népi műemlékvédelem mellett talán sikerül népünket ránevelni a műemlékvédelemre is, hogy a nép magát a műemléket is megvédje, mert ezen a téren is éppen elegendő tennivalónk van. Szép dolog az, hogy a megyei népi műemlékeket is meg akarjuk védeni, de jó lenne, ha népünket is megtanítanók a műemlékvédelemre általánosságban.

A mi feladatunk mindenestre az, hogy az olyan néprajzi objektumokon keresztül is, mint amilyen a szabadtéri múzeum, arra törekedjünk minden tőlünk telhető erővel, hogy megvédjük és megőrizzük a magyar nép történetének minden értékes emlékét, kivétel nélkül, a legkisebbet, a legjelentéktelenebbnek tűnőt is.

Elvitatkozhatunk mi a Vigadó épületén és számos kérdésen, ha emögött a vita mögött nincs olyan valóságos közvélemény, hogy egy gótikus hajlatról, egy román ablakrészletről — és sorolhatnám a kis részletektől kezdve egészen az épületekig — is ne éreznék az egész nép, hogy ez az övé és ne éreznék, hogy védelmére is hivatott, a legkisebb falutól a fővárosig. Mert szép dolog, hogy a szakértők nagy vihart, levelezési kampányt kavarnak a Vigadó épülete körül. Bár ez megtörtént volna évekkal ezelőtt, amikor mi a Múzeumi és Műemléki Központban harcoltunk azért, hogy csak néhány millió forintot kaphassunk az országban pusztuló és romba hanyatló műemlékeink, kastélyaink, falrészleteink védelmére és teljesen visszhangtalanul, segítség nélkül, eredmény nélkül harcoltunk. És a mienk is részben a felelősség, akik ott dolgoztunk, hogy nem volt eredmény.

Én tudom azt, hogy most már az építésügyi miniszter elvtárs és azok a szakemberek, akik a magyar műemlékvédelem kérdésével foglalkoznak, néhány év óta nagyon jelentős eredményeket érnek el és végre céltudatosan

kitűzték azt a néhány pontot, — Sopron városát, a várat és még néhány jelentős pontot — amelynek megmentése elsőrendűen szükséges. Mi nagyra értékeljük ezt a munkát, igen értékesnek tartjuk és azt hisszük, hogy a legutolsó két-három év teremtette meg annak lehetőségét, hogy végre tudatos tudományos műemlékvédelemről lehessen hazánkban beszélni. De azt hiszem, hogy ehhez a munkához mi néprajzosok is — bármilyen furcsának tűnik — nagyon sokkal adósok vagyunk és a Hazafias Népfrontnak is van itt feladata abban, hogy egész népünkben tudatosítsuk azt, ami egy finn ember számára, ami egy cseh vagy morva paraszt számára, ami egy francia paraszt számára magától értetődő, aminek ezernyi jelét láthattam a Szovjetunióban Leningrád mellett a Csarszkoje Szelon éppen úgy, mint egy grúziai faluban, nevezetesen, hogy minden műemlék megőrzésére és megvédésére szinte társadalmi kötelezettséget érzett mindenki. Ennek a társadalmi kötelezettségnek, ennek a segítőkészségnek a felébresztésére, feltámasztására és állandóan elevenen tartására nagy segítséget fog jelenteni a magyar szabadtéri múzeum megvalósulása, mert nemcsak mutatni és dokumentálni fogja számunkra a magyar falu képét generálisan, különböző változatain keresztül, néhány épülettípuson, tárgyakon keresztül, hanem egyben — és itt van a nevelő és idegenforgalmi funkció művelődéspolitikai feladata is — ezeken az épületeken, ezen a múzeumon keresztül rá kell ébresztenünk ezernyi és százezernyi látogatót arra, hogy megbecsülje saját múltját, saját történetét, nem valami romantikus historizmusból, hanem egész népünk életének, történetének, küzdelmeinek tudatos értékelése alapján.

Ez az, amit a szabadtéri múzeum művelődéspolitikai feladataival kapcsolatban röviden elmondani kívántam. Szándékkal néhány problémát kiéleztem, mert utána esik jól a vitatkozás és így lehet is min vitatkozni. Úgy éreztem, hogy sokkal jobb, ha a magam nézeteit mondom el, mint olyan általánosságokat, amelyeknek egyikünk sem tulajdonít túlzott jelentőséget.

VARGHA LÁSZLÓ
műszaki egyetemi docens

A magyar szabadtéri néprajzi múzeum elvi és gyakorlati kérdései

A magyar néprajztudomány több, mint félévszázados s állandóan visszatérő egyik jelentős tudományos igénye és kívánalma: népi műveltségünk lehető teljes egészét, természetes kereteivel, egységes és átfogó, szemléltető múzeológiai rendszerben, állandó kiállítás formájában is bemutatni.¹

A magyar szabadtéri néprajzi múzeum általános elvi és gyakorlati kérdéseiről számos tanulmány jelent meg. Ugyancsak a szakmai ismereteket, s a közvetlen érdeklődést, valamint az általános népművelési igényeket szolgálták a folyóiratokban és a napilapokban megjelent hosszabb-rövidebb közlemények, ismertetések és híradások. Mindezek részletes ismertetésére, természetszerűleg, előadásunk keretében, nem térhetünk ki. Ez alkalom-

Mindezek a néprajztudományi — és múzeológiai — kívánalmak és törekvések már régtől fogva, szerte a világon, természetszerűleg tekintetbe veszik a földrajzi, a gazdasági, a társadalmi, a művelődési, stb., tényezőket, egyszóval mindazokat az adottságokat és követelményeket, amelyek a népi — s hagyományosnak is joggal tartott — műveltséget alakítják, s egy-egy kisebb vagy nagyobb etnikai közösségen belül, időbeli, térbeli és történeti elhatárolásokkal, a népi műveltség sokrétű és sokszínű változatait jelentik.

A magyar néprajztudomány — a magyar néphagyomány — fokozottabb és módszeres tudományos munkássága a népi műveltség korszerű összegező, egységes vizsgálatát és múzeológiai jellegű bemutatását az adott lehetőségek mellett, mindenkor jól szolgálta. Tudományágunk egyik, módszeres vizsgálatát, már évtizedekkel ezelőtt, egyidejűleg a kiemelkedő jelentőségű népi építészeti alkotások biztosítását és fenntartását is szorgalmazta. A magyar népi építészet történeti-néprajzi és építészettörténeti-műszaki vizsgálata ugyanis lényegében a népi műemlékvédelem szolgálatát is jelentette.² A műemlékvédelem sokrétű feladatai körében a népi műemlékvédelem azonban nemcsak új szint, újfajta, de alapjában véve azonos jellegű értékelést, hanem egyúttal bizonyos mértékig eltérő jellegű védelmet: gyakorlati munkát és feladatokat igényel.³ A népi építészet fokozottabb és rendszeres tudományos munkássága keretében, a népi műemlékvédelem egyik jellemző és múzeológiai-lag is kitűnően bevált megoldását jelenti a szabadtéri néprajzi múzeum. A népi műemlék és a szabadtéri néprajzi múzeum elvi megfogalmazása alapjában véve azonos értékelésű, de a gyakorlati célkitűzést tekintve, más jellegű népi építészeti — népi műemléki — védelmet jelent. Ez a látszólagos ellentmondás, a fogalmak egymásba kapcsolódása és átfedése, egyrészt a korszerű

mal csupán a jelentősebb, az általános elvi kérdések megfogalmazását s az egyes múzeológiai szempontból is figyelemre méltó tanulmányokat említjük meg. Az alább felsorolt irodalom tehát nem tarthat számot a teljességre.

Czakó Elemér: Az Északi Múzeum kulturális értéke. Magyar Iparművészet. XII. 1909. 335. — (Klly.) — *Domanovszky György*: A Szabadtéri Múzeum szervezeti és technikai kérdései. Néprajzi Értesítő. XXXII. 1940. 165—178. (Klly.) — *Györfly István*: A néphagyomány és a nemzeti művelődés. Bp. 1939. 91. (A szabadtéri múzeum. 76—78.) — *Jankó János*, dr. bizottsági tag javaslata a néprajzi kiállítás ügyében. Bp. 1893. december hó 8. (Klly.) — *Jankó János*: Az ezredéves országos kiállítás néprajzi faluja. Bp. 1897. 133. (Matlekovits Sándor: Az 1896. évi ezredéves kiállítás eredménye. Bp. 1898. V. K. — Klly.) — *Kovács Gyula*: A néprajzi kiállítás. A Magyar Néprajzi Társaságnak f. évi július 7-én tartott milléniumi díszgyűlése. Ethnographia — Népelet. VII. 1896. 253. — *Sebestyén Gyula*: Magyar Skansen és Nemzeti Múzeum. A m. kir. kormánynak, Budapest Székesfővárosának és a Magyar Nemzeti Múzeumnak benyújtott emlékirat. Bp. é. n. 39. — *Vargha László*: A magyar Skansen. Ethnographia — Népelet. XLVIII. 1937. 330—340. (Klly.) — *Viski Károly*: A magyar Skansen. Magyar Szemle. 1931. 12. (Klly.)

² *Vargha László*: Magyar népi műemlékek. A MTA Társadalmi—Történeti Tudományok Osztálya Közleményei. VII. 1955. 47—64. (Klly.) — *Vargha László*: A népi műemlék-kutatás általános módszertani kérdései. 1958. Kézirat. — *Vargha László*: Népi és ipari műemlékek védelme. Népi műemlékvédelmi munkálatok. 1959. Kézirat.

³ *Vargha László*: A magyar népi műemlékek védelmének intézményes megszervezése. (I. A népi műemlék fogalmának és jellegének a meghatározása. — IV. A népi műemlékvédelem módja és jellege, fokozatai.) 1953. Kézirat.

műemlékvédelem elvi és gyakorlati kérdéseit és célkitűzéseit, másrészt a néprajzi múzeológia sajátos feladatait is — természetesen — egyaránt érinti.

A szabadtéri néprajzi múzeum ugyanis — a korai hazai és a kiváló külföldi példák bizonyosságai szerint is — egy-egy nép — egy ország — néprajzi, művelődéstörténeti emlékeit őrzi. A népélet tárgyi emléksanyagának teljes egészét — a településformát, a telkek elrendezését, a közösségi-, a lakó- és a gazdasági épületeket, a melléképületeket és a népi közösség egyéb építészeti alkotásainak a jellemző példáit — mintegy nemzeti — népi építészeti gyűjtemény keretében, országrészek, hely, vidék, háztípus, építőanyag szerint csoportosítva, berendezve, s bebútorozva, felszerelve olyképen, hogy a nép egykori — és hagyományos — eszközei, s tárgyai, eredeti környezetükben mutatják és magyarázzák meg céljukat, rendeltetésüket és értékeiket.

*

Hazánkban első alkalommal, az 1885-ben rendezett országos kiállítás keretében, Herman Ottó kezdeményezésére, „...az ország minden vidékéről 15 élethű parasztszobát sikerült berendezni...” Részben e nagysikerű és az ipari oktatásunk akkori korszerűsítése és nemzeti-népies jellegű ízlésfejlesztése szempontjából is tanulságos kiállítás értékes tapasztalatai felhasználásával, 1896-ban, az Ezredéves Országos Kiállítás keretében épült Néprajzi Falu, korának múzeológiai színvonalán már valóságos szabadtéri néprajzi múzeum. A Néprajzi Faluban, elsősorban Jankó János és munkatársai: Xantus János, Herrmann Antal, Vikár Béla helyszíni gyűjtő- és kutatómunkája alapján 24 lakóház épült fel, jellegzetes gazdasági épületeikkel együtt.⁴ A Néprajzi Falu épületei és felszerelése azonban, mai felfogásunk szerint már sem teljességükben, sem részleteikben nem feleltek meg a néprajztudomány követelményeinek. Inkább az egyes vármegyék — akik Xantus János indítványára a néprajzi falu anyagát adományozták — vetélkedését, hiúságát és részben közömbösségét mutatták. Ennek ellenére a Néprajzi Falu sikere rendkívül nagy volt, s termékenyítő, lökötő hatása néprajztudományunk gazdag növekedésében még ma is érezhető.⁵

⁴ L. Jankó i. m. — Kiállítási falu. Kovács Gyula—Jankó János coop. biz. előadói részletes előterjesztései. 22. lakóház és melléképületeik, stb. részletes leírása, felmérései — Magyarázó rajzokkal. Bp. 1894—1895. 117. l. — Kézirat. — Néprajzi Múzeum. Ethnológiai Adattár. 000.940. Ltsz.

⁵ Jankó i. m.-ban — I. l. sz. jegyzet — a Néprajzi Faluról és sikeréről a következőket írja: „Az ezredéves országos kiállítás egyik alkotása a Néprajzi Falu volt. Míg a kiállítás meg nem nyílt, a nagyközönség általános és naiv kíváncsisággal várta, miként fogják bemutatni a magyar föld népeinek otthonát; a kiállítás tartama alatt annak egyik vonzóereje, a közönségnek becézett kedvence volt, mert mindenki otthon érezte magát benne s a házak közül megkereshette azt, a mely saját otthonára, telkére, házára, berendezésére, bútoraira és élete módjára emlékeztette; most, a kiállítás berekesztése után, hogy a Néprajzi Falu anyaga a vármegyék nemeslelkű adományából a nemzet legnépszerűbb közművelődési intézetének, a M. N. Múzeumnak tulajdonába ment át és az ország közkinccse lett, most megrogzítá azokat az állapotokat, melyekben édes hazánk, szülőföldünk népei, saját véreink éltek és laktak az első ezredév végén, a másodiknak küszöbén.” — Bevezetés. I. l.

A nagyszerű kezdeményezés azonban nem talált egyhamar folytatásra ; a kiállítás megszűntével a Néprajzi Falu épületeit is lebontották s a tárgyi anyaga a Néprajzi Múzeum gondozásába került.

*

Ezalatt északon, ebben az időszakban, a svéd művelődés korszerű és történeti értékelése keretében, Stockholmban, szerencsésebb és megértőbb körülmények között alakult és fejlődött ki, s svédek mintaszerű intézménye, az Artur Hazelius dr. által 1891-ben alapított és haláláig nagy odaadással gondozott „Skansen”, a svédek szabadtéri néprajzi múzeuma. A Skansen valódi értéke és a svéd kultúrára, művelődésre, a svéd művészetre — építészetre, belső berendezésre és iparművészetre — gyakorolt rendkívül termékenyítőleg ható hatása még napjainkban is jól felmérhető. A svéd Skansen a szó legtisztább értelmében nemzeti park, a svéd művelődéstörténeti emléktárház páratlan gazdag anyagával, a svéd népművelés — és szórakozás — egyik legjelentősebb intézménye. Népszerűségére és jelentőségére jellemző, hogy az egy milliónál kevesebb lakosú város szabadtéri néprajzi múzeuma, a Skansen látogatóinak a száma egyes években már a két milliót is elérte. A Skansenben ma már több mint 200 épület, s egyéb, kisebb-nagyobb építmény áll, példaadó gondozásban és bemutatásban, teljes berendezéssel és felszereléssel.⁶

Hasonlóképpen jelentős szabadtéri néprajzi múzeum létesült 1894-ben Oslo mellett (Bygdø), Norvégiában. A norvég szabadtéri néprajzi múzeum, sajátos művelődéstörténeti adottságokra is figyelemmel, a svéd Skansenhez hasonlóan, rendkívül változatos. A történeti-néprajzi jellegű és eredetű épületek mellett, polgári, kisvárosi jellegű és eredetű építészeti alkotások bemutatására is figyelemmel vannak.⁷ A hazai adottságokra tekintettel, s azoknak értékelésével, kimagasló jelentőségű az 1901-ben Kopenhága mellett, (Lyngby), Dániában megszervezett szabadtéri néprajzi múzeum. A közel 100 épület, teljes berendezéssel s felszereléssel, a svéd Skansenhez hasonlóan, a dán művelődéstörténet páratlan gazdagságú tárháza és gyűjteménye.⁸ A 16 ha terjedelmű *Frilandsmuseet* eredetileg egy eléggé szerény — kis — területtől állt, majd több ütemezéssel bővült a mai nagy területére. Jellemző, hogy az I. (1920.) II. és a III. sz., s jelenleg már üzemben álló múzeumi terület

⁶ A svéd — a stockholmi — Skansent — szabadtéri néprajzi múzeumot számos tudományos és népszerűsítő kiadvány, tanulmány, vezető stb. ismerteti. A művelődéstörténeti és néprajzi szempontból egyaránt tanulságos kiadványok közül két, egymástól bizonyos szempontok alapján eltérő, de egyúttal szerves kapcsolatban álló kiadványcsoportra hívom fel a figyelmet. — *Erixon, Sigurd*: Führer. Skansens Kulturgeschichtliche Abteilung. Stockholm. é. n. 195. l. — *FATABUREN*. Nordiska Museets och Skansens Årsbok. (1957. 267. l.)

⁷ *Friluftsmuseet på Norsk Folkemuseum*. Oslo. 1935. (56 Billeder.)

⁸ *Olsen, Bernhard*: Bygnings-museet — (Afdeling i Dansk Folkemuseum) — ved Kongens Lyngby. Kjøbenhavn. 1901. — *Uldall, Kai*: Den Gamle Landsby. Billeder fra Frilands-museet. Kjøbenhavn. 1944. 55. l. — *Uldall, Kai*: Frilandsmuseet. (Freilichtmuseum.) 7. Abteilung des Dänischen Nationalmuseums. (H. n., é. n. 76. l.) — *Uldall, Kai*: Frilandsmuseet ved Sorgenfri. Museets Oprettelse og Udvikling. (Klby. 1958. 14. l.)

teljes áttekintése kb. 3 órát vesz igénybe. A IV. sz. jelzésű rész a további kibővítést szolgálja, a már meghatározott több évre szóló múzeológiai tervek alapján.

Északi rokonaink, a finnek, 1909-ben, közvetlenül Helsinki mellett, a *Seurasaari* szigeten alapították meg a Szabadtéri Néprajzi Múzeumot. A finn szabadtéri néprajzi múzeum — *Ulkomuseo* — több mint 10 ha területen, a sziget egyrészén települt, a további bővítésre is megfelelő nagyságú terület biztosításával. A finn szabadtéri néprajzi múzeum rendkívül szabatos, rendszeres tudományos kutató- és gyűjtőmunka eredménye. A történeti-néprajzi tudományos szemlélet következetes és módszeres alkalmazásával a szabadtéri néprajzi múzeumok mintaszerű példája.⁹

Hasonlóképpen figyelemre méltó, s ugyancsak hasznos útbaigazítást nyújt az 1918-ban alapított Holland, Arnhem-i Szabadtéri Néprajzi Múzeum, amely szervezetében és egymástól függetlenül, helyileg is, a lakó- és a gazdasági épületek mellett, még más egyéb, művelődéstörténeti emléket, épületet — különösen sok szelmalmot, stb. — védett műemlékké nyilvánítva, eredeti helyén, múzeális kezelésben és gondozásban őriz.

A lengyelországi Szabadtéri Néprajzi Múzeum szervezetéről, a védett népi műemlékek múzeológiai kérdéseiről megfelelő adatokkal — sajnos — nem rendelkezőnk. Elsősorban az ipari műemlékek kérdéseit érinti a bányász- és a gyáripari műszaki emlékek védelme. Így többek között a kielcei iparvidék és a wieliczka bányák egykori (XVIII. sz.) technikai s ma, 100—150 évvel később is üzemképes berendezései óriási méretű szabadtéri — s elsősorban — ipari múzeum törzsanyagát jelentik.¹⁰

A csehszlovák, közelebről az 1911-ben alapított, de a fejlődésében megállapodott *Valašské Muzeum, Rožnov* — Csehszlovákia — 10 épületet: templomot, parasztházat, méhest, s egyéb gazdasági épületet foglal magában. Kibővítése, fejlesztése, az általános népi műemlékvédelem keretében s azzal egyidejűleg folyamatban van.¹¹

⁹ Führer durch das Freilichtmuseum auf der Insel Seurasaari. Helsinki. 1937. 38. l.

¹⁰ Az igen nagy eredményeket felmutató lengyel műemlékvédelem keretében — a lengyel építéztörténet rendszeres és példaadó gondosságú tudományos kutató- és gyűjtőmunkássága során — a népi építészeti emlékműanyag, a népi műemlékvédelem is jelentős gondozásban részesül. A népi műemlékvédelem általános és helyi, gyakorlati védelme, egyúttal, amint erre már az előzőekben is rámutattunk, a néprajzi szemléletű és jellegű szabadtéri múzeumi elvek szolgálatát is jelenti. Ezekről, a rendszeresen végzett értékelő és gyakorlati munkálatokról számos tanulmány és közlemény ad számot. Többek között, pl. *Piechocka, Kazamierz, M.* — *Krassowski, Czesław*: Prace Sekcji I Zdziału Architektury Polskiej. — *Biuletyn Historii Sztuki i Kultury*. IX. 1947. 349—359. — *Részlettanulmányok és — népi — műemlékvédelmi munkálatokról szóló jelentések és beszámolók: Ochrona Zabytków évfolyamai.*

¹¹ A Csehszlovák népi műemlékvédelem nagyarányú munkálatai jelentős eredményeket értek el. A népi műemlékek védelme elvi kérdéseivel foglalkozik *Balaš, Emanuel*: *Ochrona památek lidové architektury. Zprávy památkové péče*. XV. 1955. 209—212. l. — *Turzo, Jozef*: *Technické problémy výstavby Skanzena. Pamiatky A Múzeá*. 1952. 62—65. l. — *Fiala, Jaroslav*: *Museum valašské architektury v Rožňově. Zprávy památkové péče*. XVII. 1957. 160—162. l.

Szovjetunióban, — értesüléseink szerint — Moszkva mellett, Kolomen-skaja területén, több száz hold terület biztosításával napjainkban szervezik meg a szovjet népek szabadtéri néprajzi múzeumát. A nagyszabású — adottságainál fogva rendkívül változatosnak ígérkező szovjet szabadtéri néprajzi múzeumról — sajnos — közelebbi ismereteink nincsenek.

Értékes és jellemző szabadtéri néprajzi múzeum létesült 1924-ben Riga közvetlen közelében, a Lett Sz. Sz. Köztársaság művelődéstörténeti népi építészeti anyagának a megőrzésére és bemutatására. Az óriási — 70 ha — terjedelmű szabadtéri néprajzi múzeum eddig beépített területén több, mint 40 épület található, az északi szabadtéri néprajzi múzeumokhoz hasonló gondos és szakszerű kezelésben.

A bolgár Népköztársaságnak az elmúlt évtizedben szervezet szabadtéri néprajzi múzeuma, a bolgár nép gazdag és sajátos népi műveltségállományát tekintve, bizonyára méltó keretül szolgál, a művelődéstörténeti tárgyi emlékszerű bemutatásának.

Az eddigiekben röviden ismertetett külföldi szabadtéri néprajzi múzeumok mellett, s ezeknek a sorában, a sajátos hazai, s elsősorban a földrajzi, a gazdasági, és a társadalmi, stb. adottságokat figyelembe véve, hozzánk legközelebb állónak tekinthetjük a Romániában, Bukarestben 1936-ban alapított *Muzeul Satului*-t.¹² Az 1948—1950-ben újjászervezett Falumúzeum, közvetlenül Bukarest mellett jelenleg már 7 ha területet foglal magában, bőséges, további fejlődést jelentő szabadterülettel is biztosítva. A falumúzeumban jelenleg 36 épület áll, teljes berendezéssel és felszereléssel, a népi életforma teljes egészére vonatkozó eszköz- és szerszámanyaggal, s a díszítőművészet — főleg a textiliák — páratlanul gazdag gyűjteményével.

A bukaresti Falumúzeum ma is egyre bővül s gazdagszik. Ismerve a Román Népköztársaság rendkívül változatos népi építészetét és szinte példátlanul gazdag és színes népi díszítőművészetét, úgy véljük, hogy a bukaresti Falumúzeum rövidesen Európa legjelentősebb néprajzi gyűjteményei sorába fejlődik.

Az 1929-ben alakult *Parcul etnografic*, Kolozsvárott, (Cluj) a szerény, kezdeti, majd hosszú időn át vajudó időszak után új lendülettel fejlődik. Már eddig is — a bukaresti Falumúzeum kiváló példája mellett — számos értékes népi építészeti alkotás gazdagítja a Hója erdős — ligetes — magaslatát.¹³

*

A szabadtéri néprajzi múzeum — amint már az eddigiekben is, úgy vélem, kitűnik — lényegében tehát a kiemelkedő jelentőségű népi építészeti

¹² Petrescu, Paul—Stahl, Paul—Dimboianu, Anton : Architectura din Muzeul Satului. H. n., é. n. 99. l. — Focşa, Gheorghe : Das Museum des Dorfes in Bukarest. Bukarest. 1958. 207. l. 33. mell.

¹³ Onişor, Teodor : Parcul etnografic din Cluj. Tribuna. Săptăminal de Cultura. II. 1958. 48. (95.) sz. 10. l.

alkotások — népi műemlékek — közvetlen, gyakorlati jellegű védelmét, fenntartását és egyúttal múzeumi kezelését és gondozását is jelenti. A népi műemlékvédelem elvi és gyakorlati feladatai keretében a védelem módja és jellege, s fokozatai következnek. A 13/1949. tvr. rendelet többek között a *néprajzi* jelentőségű műemlékekről is rendelkezik. Ennek megfelelően a helyszíni kutató- és feltáró munka, a népi műemlékek topográfiai összegezése mellett, a védelem hivatali megszervezése és végrehajtása, valamint a műemléki anyag tudományos és népszerű feldolgozása együttesen jelentik a népi műemlékvédelmet.¹⁴

A továbbiakban a fenntartási kötelezettség, a megóvási és helyreállítási munkálatok, valamint az állandó és a rendszeres ellenőrzés együttes követelménye és gyakorlati végrehajtása egészíti ki még a — történeti-néprajzi és az építészettörténeti-műszaki szempontokból egyaránt — kiemelkedő népi építészeti alkotások műemlékvédelmi feladatait.

A népi műemlékek fenntartása, s felhasználása is különféle szempontok — adottságok és lehetőségek — alkalmazását kívánja meg. Mindezekről, bár jelentős kérdésekről azonban — jelen esetben — csak sommás összefoglalásban szólhatunk. A népi műemlék helyszíni felhasználása egyrészt eredeti rendeltetésének is megfelelően, másrészt más célú, eltérő rendeltetéssel is megoldható, az épület népi műemlék jellege megtartása és megóvása mellett. A népi műemlékek használaton kívül, emlékszerű fenntartása — a továbbiakban — önmagában véve is lehet indokolt, valamilyen kiemelkedő, pl. építőanyaga, építőszerkezete és formai alakítása együttes értéke alapján. Számunkra azonban, jelen esetben, lényegesebb a *népi műemlék helyszíni, vagy eredeti helyéről távol, múzeális, szabadtéri múzeumi jellegű fenntartása*.

A népi műemlék helyszíni, eredeti helyén történő további, múzeális jellegű fenntartásával kapcsolatosan, ebben az esetben, a műemléki jelleg következetes figyelembevétele mellett, elsősorban a néprajzi múzeológiai szempontok az irányadók.

Ezek a szempontok a következők :

1. A népi műemlék múzeális, szabadtéri múzeumi jellegű kezelésben áll, akár a tájmúzeum, körzeti múzeum, akár az országos központi szabadtéri néprajzi múzeum keretében, illetve szervezetében. A népi műemlék ebben az esetben, mint az egyes múzeum különálló, a múzeumon kívül elhelyezett, raktári és kiállítási helyiségeiben el nem helyezhető — önálló életet élő — múzeumi tárgya szerepel.

2. Szabadtéri néprajzi múzeumi jellegéből adódóan, s lehetőségekhez képest, megfelelően be is van rendezve; a népiélet eszközei, tárgyai bemutatásával fel van szerelve.

¹⁴ Vö. 2. és 3. sz. jegyzet.

3. A népi műemlék megelőző, egyidejű, s további biztosítása, fenntartása tekintetében, a műemlékvédelmi rendelkezések az irányadók, természetesen a sajátos néprajzi múzeológiai kívánalmakkal teljes egyetértésben.

*

A népi műemlék — eredeti helyéről távol, elszállítva — múzeális, szabadtéri múzeumi jellegű fenntartása és kezelése az egyes népi műemléket sajátos néprajzi és építészettörténeti értékéért védi és gondozza. A Szabadtéri néprajzi múzeum lényege ugyanis abban áll, hogy mindazok a népi, s elsősorban építészeti alkotások, amelyek a múzeumi raktári és kiállítási kezelésben, elsősorban nagyobb méretük, anyaguk, stb. következtében nem helyezhetők el, lehetőleg megfelelő táji környezetben, zárt területen, múzeális keretek között kerülnek bemutatásra. Mindezek a nagyméretű népi építészeti alkotások egyrészt az eredeti helyükön fenntartva és biztosítva, másrészt a tájmúzeumok, ill. körzeti múzeumok, valamint az országos központi szabadtéri néprajzi múzeum keretében kerülnek felállításra, illetve kiállításra. Az ezekkel kapcsolatos kérdéseket a következőkben foglaljuk össze.

1. A népi műemléknek a tájmúzeumban, körzeti múzeumban való elhelyezése.

A tájmúzeum, körzeti múzeum (helytörténeti múzeum) egy-egy tájegység, vagy közigazgatási egység tárgyi emlékanyagát gyűjti és gondozza. A tájmúzeumok, s elsősorban a néprajzi gyűjtemény csoport feladatköre, természetesen a nagyobb méretű, a szokásos múzeumi raktári és kiállítási kezelésben el nem helyezhető tárgyak gyűjtését, múzeális bemutatását is joggal megkívánja.

Az egyes tájmúzeumok területi elhelyezésétől és korábbi múzeumi fejlesztési terveitől, gyűjtőtevékenységétől függően, ilyen irányú kísérletek, illetve múzeológiai munkálatok már történtek a múltban is.

Ezek a következők:

Balassagyarmat. Palóc Múzeum. A múzeum népi műemléki, múzeális, szabadtéri néprajzi múzeumi kiállítása 1932-ben alakult. A balassagyarmati népi porta, a palócságra jellemző házat és az ahhoz tartozó melléképületeket foglalja magában. Az eredeti állapotban átszállított és gondosan felépített palóc faház (Karancseszi), melléképületeivel: istállójával (Bocsár-Lapujtó), óljával (Patvarc), néprajzi és múzeológiai szempontból kifogástalan szabadtéri múzeumi együttest jelent. Néprajzilag hitelesen, a palócság házépítő tevékenységét, építőinek és lakóinak építőkészségét, a nemzedékeken át kialakult hagyományos palóc háztípust, a szűkebb táj adta építőanyagok okoszerű felhasználását, a felépítési módot. Sajnos, egykori berendezése, felszerelése, bútorai és eszközei hiányoznak, s korábbi teljes értéke jelentős csökkenésével ma gondozatlan, elhanyagolt.¹⁵

¹⁵ *Viski Károly*: Stockholm és Balassagyarmat. Búvár. I. 1935. 7—11. l. — A továbbiakban vö. *Vargha L.* és *Viski i. m.* I. sz. jegyzet.

Veszprém. Bakonyi Múzeum. A múzeum melletti parkban, a megyére eléggé jellemző íves tornácú házat, Őcs község egyik jelentős lakóháza után építették fel, 1935-ben,¹⁶ elfogadhatóan hiteles arányokban, igyekezve megtartani az eredeti alapelrendezést, szerkezeti megoldásokat, s a formákat, a részleteknek rajzban alig érzékelhető naivitását. Bár ez a lakóház sem anyagában, sem az egyes részletekben nem eredeti, nem az „ősi” paraszti hajlék, hanem nagyrészt „áttervezett” és „javított” falusi lakóház, mégis közel jár a néprajztudomány által megkívánt követelményhez. Néprajzilag, a népi építészet szempontjából azonban csupán a balassagyarmati palócház és belsőség kifogástalan és hiánytalan.

2. A népi műemléknek az országos központi szabadtéri néprajzi múzeumban való elhelyezése.

Az erre vonatkozó eddigi tervek, elgondolások, előterjesztések, emlékiratok általában megegyeztek abban, hogy a MNM Néprajzi Múzeummal szoros kapcsolatban, illetve annak szervezetében létesítendő. A szervezeti és technikai kérdésekkel kapcsolatos eddigi elgondolások és tervezetek ugyancsak tanulságos és hasznos útbaigazításokat tartalmaznak.

Mindakét esetben a népi műemlék lebontása, szétszedése, elszállítása, újbóli felállítása és további fenntartása, használata, azonos elvek, technikai adottságok, néprajzi múzeológiai és gyakorlati kívánalmakat és követelményeket támaszt, s csakis ezeknek a teljes figyelembevételével történhet meg.

Ezek a következők:

1. A népi műemlék felkutatása, vizsgálata.

A népi műemlék nyilvántartása, megmentése és biztosítása érdekében végzett minden helyszíni kutató- és gyűjtőmunka egyúttal, már értékeléssel s a továbbiakban pedig kiválasztással jár együtt. A rendszeres — egyéni, vagy intézményes — kutató- és gyűjtőmunka természetesen egyrészt az általános műemléki feltáró és gyűjtő, másrészt a sajátos néprajzi kívánalmak együttes és egymást szervesen kiegészítő közös tevékenységén alapulhat.

2. A megfelelőnek vélt és kiválasztott népi műemlék ideiglenes védelme, gondozása, fenntartása szükséges, mindaddig, amíg arról, annak végleges kezeléséről döntés nem történik.

3. A feltárt, felkutatott, néprajzi és építészeti szempontból megfelelően értékelt népi műemlék kiválasztása egyrészt annak megmentése és biztosítása, másrészt a helybeni további fenntartása, illetőleg az egyes tájmúzeum (körzeti múzeum) vagy az országos központi szabadtéri múzeum keretében raktári és kiállítási kezelésbe való elszállítása céljából történik.

¹⁶ Herkely Károly: A Veszprémmegyei Múzeum néprajzi gyűjteménye. Dunántúli szemle, VII. 1940. 164—176. l. (A „Bakonyi ház”. 166—176. l.) — Vajkai Aurél: Une maison paysanne de la région du Balaton. Klny. Nouvelle Revue de Hongrie. 1939. 5. l.

A néprajzi és építésztörténeti szempontból helyesen értékelt, kiválasztott, s néprajzi múzeológiaiilag is megfelelőnek tartott népi műemlék elszállítása kérdése azonban a továbbiakban még több kérdés megfontolását kívánja meg. Elsősorban technikai szempontokat, a szállíthatóságát, valamint az eredeti helyén épült s lebontásra szánt, s a múzeum területén újból felépített, felépítendő épület hitelessége kérdését.

a) A technikai szempontok — az épület lebontása, szétszedése — gondos és szakszerű építési munkát követelnek meg. Az épület valamennyi alkatrésze, gondos és a részletekbe szerte ágazó aprólékos és érthető jelzést, megjelölést igényel. Ennek a részletes megjelölési feladatnak az a célja, hogy a lebontott, az alkotórészeire szétszedett lakóház, stb., minden egyes darabja nyilvántartható legyen, s annak szállítása, megfelelő csoportosításban, kellő gonddal és hiánytalanul megtörténhessék.

Az átszállított és múzeumi elhelyezésre kerülő épület pontos és hiteles felépítése, az alkotó részek ugyancsak rendkívül gondos és eredeti darabszerinti felhasználását követeli meg. A népi műemléknek ez a *teljes egészét*, elrendezését, építőanyagát, szerkezeti elemeit, formai megoldását érintő műszaki vizsgálata, „bonctana”, regisztrálása és megjelölése, egyúttal a legteljesebb tudományos kutatást is jelenti. A népi műemlék bontás közbeni teljes részletességű — s hiteles — felvétele (felmérése, fényképezése, stb.) ugyanis lehető teljes képet nyújt az épületről. Hitelesebbet és részletesebbet, mint egy változatlanul fennálló épületnek csupán a megbolygatatlan felületén folytatható bármely alaposan is végzett vizsgálata.

Ez a műszaki vonatkozású munka nyilvánvalóan építészeti feladat. A néprajzi szakember, a néprajzi hitelesség megállapítása mellett tehát műszakilag képzett, s kellő gyakorlattal is rendelkező szakemberre, építészre is elengedhetetlenül szükség van az ilyen jellegű munkálatoknál. A népi műemlék hiteles és szakszerű felvétele (felmérése) a bontás közbeni állapot, az építőanyag és szerkezet lerögzítése, valamint az újbóli felépítés technikai — építészeti — feladata nyilván már meghaladja a néprajzi szakember munkásságát.

b) Az előző pontban vázoltak egyúttal a népi műemlék építőanyagának a teljesmértvű felhasználását, felhasználhatóságát, szállíthatóságát is magyarázzák, illetve meghatározzák. A népi műemlékek építőanyaga az alföldi síkvidékeken, de Dunántúlon, a dombosvidékeken és a Palóc földön is, nagyrészt föld (vertfal, sárfal, rakottfal, vályog). A lebontott sárfalú ház építőanyaga vajon teljes egészében felhasználható-e, az újabb elhelyezésnél, felépítésnél, vagy nem? Az építőanyag, a föld, a termelőhelyéről, az építés eredeti helyéről egészítendő-e ki, vagy a felállítás helyén kitermelhető — de esetleg más jellegű — földanyaggal. (Pl. Az alföldi kötött talajú lösz anyag, a népligeti homokos feltöltéssel pótolható-e?) A továbbiakban még az a kérdés is felmerülhet, vajon szükséges-e egyáltalán ilyen esetben magának a földnek,

a vert- és rakottfal anyagának az egyidejű elszállítása? Nem pótolható-e ez más, bár esetleg eltérő földdel? Hasonlóképpen megfontolásra készítet pl. egy paticsfal (tapasztott vesszőfonás, ún. karóköz építés, stb.) építőanyagának a szerepe, szerkezeti megoldása. Vajon szükséges-e, a paticsfalas ház eredeti és bontás közben levert sárrögeinek az újbóli felhasználása (szállítása, stb.), vagy ugyancsak pótolható, a múzeális elhelyezés területén termelt sártapasztással.

Hozzájárul még mindezekhez a használhatatlanná vált faalkatrészek (elkorhadt gerendák, stb.), szalmafedés, nádfedél anyagának a kiegészítése, pótlása, bár ezeknek a megújítása, tehát újabb anyaggal — de azonos jellegű anyaggal — való kiegészítése már nyilván nem eshet ugyanebbe a kategóriába.

c) Mindez természetesen a népi műemlék „hitelessége” kérdését is érinti. Mennyiben hiteles egy alföldi, közelebbről pl. egy kiskunsági rakottfalú (sárfalu) lakóház, ha a múzeális elhelyezése ugyan alaprajzilag, szerkezeti- és formailag is teljes értékű pontossággal történik, de az építőanyag nem azonos. Az ilyen módon múzeumi elhelyezésben felépített *népi műemlékekkel kapcsolatosan is joggal felmerülhet „...a műemlék anyagi eredetiségének és a forma történeti hitelességének kérdése ...”*

A népi műemlékek múzeális, szabadtéri múzeumi jellegű elhelyezésénél, a hazai népi építőanyagokat (többségében föld, kevés kő és téglá, eléggé elterjedt paticsfal) figyelembe véve, tehát a *népi műemlékek anyagi eredetisége* nem lebecsülendő.

Érdeemes ennél a jelentős és szinte alapvetőnek is tekinthető kérdésnél a már meglevő külföldi és hazai szabadtéri múzeumok (Skansen) hasonló jellegű feladatait — ha csak röviden is — áttekinteni.

A nagyszabású, évtizedes múltra visszatekintő svéd, norvég, dán, stb. szabadtéri múzeumokban elhelyezett épületek szinte kivétel nélkül fából épültek. Elvértve, igen kis számban találhatók köztük földből, kőből és téglából épült épületek. A faépületek egyes részletei (kemence, kémény, padozatburkolás, stb.), ugyan kőből és téglából is épültek, ezeknek a szerepe és jelentősége azonban az épület teljességéhez képest elenyésző.

Magyarországon a balassagyarmati Palóc Múzeum palóc háza és belső-sége — amely néprajzilag is teljes értékű és *anyagi eredetiségében is hiteles* — teljes egészében faépítkezés, részben tapasztással, igen kevés, jelentéktelen kő felhasználásával. A veszprémi Bakonyi Múzeum bakonyi háza viszont egészen kőből épült (kevés téglá felhasználásával); éppen az építőanyaga következtében „*anyagi eredetiségében*” egyáltalán nem, s még a „*forma történeti*” hitelességében is kevésbé hiteles.

Az elmondottak alapján megállapítható, hogy a szabadtéri néprajzi múzeum tudományos — elsősorban történeti-néprajzi és építészettörténeti-

műszaki — és gyakorlati — múzeális — feladatai egyaránt rendkívül szerte-ágazóak, sokfélék.¹⁷

Mintegy ismétlésül említtem meg, hogy a népi műemlék múzeális, szabadtéri múzeumi jellegű felhasználása természetszerűleg annak gondos és teljes értékű, s néprajzilag hiteles berendezését, felszerelését követeli meg, amint erről már a korábbiakban is megemlékeztem.

A népi műemlék múzeális, szabadtéri múzeumi jellegű elhelyezése, gondozása és kezelése elsősorban is a sajátos néprajzi múzeológia feladata, az épület műemléki jellegének a teljes figyelembevételével. Az általános műemléki és műemlékvédelmi rendelkezések ugyanis a múzeumi kezelésbe vétellel egyidejűleg megszűnnek, s azokat a továbbiakban már a múzeológiai védelem, gondozás (pl. karbantartás), egyszóval a múzeális kezelés váltja fel.

A szabadtéri néprajzi múzeum általános elvi és gyakorlati kérdéseivel kapcsolatosan még, az egyik alapvető kérdést — az elhelyezés, a terület kérdését — kell megvizsgálnunk. Az eddigi számos terv, javaslat és előterjesztés általában megegyezett abban, hogy a magyar szabadtéri néprajzi múzeum az ország fővárosában, vagy közvetlen környékén, a MNM Néprajzi Múzeum szerves kiegészítéseként épüljön fel. Ezt az általános elvi álláspontot ma is egyedül helyesnek kell tartanunk. Más kérdés azonban, hogy Budapesten, helyesebben Nagybudapesten hol lenne a legalkalmasabb — hosszú évtizedekre is, fejlődésében akadálytalanul alakítható — elhelyezés. A közel félévszázad alatt, a Városliget és a Margitsziget mellett, valamint a Lágymányos és a Tabán területeit is figyelembe véve állandóan visszatérő tervként ismertük — nyilván a Néprajzi Múzeum szomszédsága révén is — a Népliget felhasználásának, a népligeti elhelyezésének a gondolatát. Az elmúlt években, újabb elgondolások és szorgalmazások révén a Zúgliget, a Hűvösvölgy egyik lankás területe, a Szépvölgy — Újlaki hegy és a Hármashatárhegy közötti — változatos tája merült fel a szabadtéri néprajzi múzeuma elhelyezésével kapcsolatosan.

A MTA II. Osztálya megkeresésére a Budapesti Városi Tanács VB. VIII. Városrendezési és építészeti osztálya megbízásából a Budapesti Város-építési Tervező Vállalat I/2. Zöldterületi Műterme előtanulmány keretében foglalkozott a szabadtéri néprajzi múzeum elhelyezése kérdésével. Az előtanulmány szerint a tervezett múzeum elhelyezésére legalkalmasabbnak a III. ker. Aranyhegyi kilátóponttól északra és keletre fekvő változatos topográfiajú terület látszik. Ezen a területen a felföldi, a dombvidéki és az alföldi táji építészet jellemző alkotásai, településformái, telekelrendezései megfelelő természetes keretbe kerülhetnének. Ezen a változatos topográfiajú területen, a terület északi dombos részén mintegy 104 hektárnyi területet biztosítottak,

¹⁷ Erre a kérdéscsoportra vonatkozó részletes elemzést vö. A magyar népi műemlékek védelmének intézményes megszervezése. — IV. A népi műemlékvédelem módja és jellege, fokozatai. L. 3. sz. jegyzet.

építési tilalom elrendelésével az új filmgyár részére, míg a keleti lapos terület, mint zöldterület áll védelem alatt. Az előtanulmány szerint, a jövőendő szabadteri néprajzi múzeum területe összekapcsolható a filmgyár elhelyezésével, egy esetleges újabb kiránduló rész biztosításával is. Az előtanulmány — egy bővebb és nagyobbkeretű területrendezési elgondolás keretében — az Állatkerttel való esetleges és helyi kapcsolatot is csak oly mértékben javasolja hogy a múzeum területén az egyes tájcsoportokat a szűkebb tájra jellemző, állatanyaggal és növényzettel — bizonyos keretek között — élővé és még hitelesebbé tegye. A részletes elhelyezési, területrendezési terv alapján készült tanulmány — a külföldi példák alapján — a 20 ha körüli terület biztosítását javasolja.¹⁸

A szabadteri néprajzi múzeum a népi építészeti alkotások mellett, szervezeti és ügyviteli feladatai hiánytalan elvégzése érdekében megfelelő üzemi épületeket is igényel. A központi bejárat, hivatali — üzemi — épület, az állandó és időszakos kiállítási helyiségek, raktár, helyi konzerváló műhely, stb. mellett gondolnunk kell megfelelő bemutató, felvonulási részre, ünnepélyek színhelyére, szórakozó, kiránduló, s éttermi, kereskedelmi, s egyéb célú üzemek elhelyezésére is.¹⁹

Ilyen jellegű megoldást tanulmányozhatunk ifj. Rimanóczy Gyula építészmérnök Budapestre tervezett szabadteri néprajzi múzeumi diplomatervén,²⁰ s Puskás Tamás építészmérnök hasonló, Tihanyba tervezett diplomatervén.²¹ Mind a két — általánosságban és részleteiben is — értékes terv az Építőipari és Közlekedési Műszaki Egyetem, Építészmérnöki kar Középülettervezési Tanszékén — Weichinger Károly professzor irányításával — készült.

*

Az elmondottak természetesen még nagyvonalakban sem merítik ki a magyar szabadteri néprajzi múzeum általános elvi és gyakorlati kérdéseit. Számos olyan kérdés, feladat és követelmény merül még fel a továbbiakban, amelyek a szervezeti, ügyviteli, néprajzi, építészeti, műemléki, s mindezekkel együtt, egyenlő mértékben és egyenlő jelentőséggel a társadalmi, népművelési és az idegenforgalmi szempontból alapvető jelentőségűek. Ezekre a kérdésekre, feladatokra és követelményekre az előzőekben már részben felhívtam a figyelmet, s az eddigi tanulmányokban és elgondolásokban nagyrészt már választ is nyertünk, s részletes javaslatokat is hallottunk. A továbbiakban a társadalmi és a közművelődési törekvések — Budapest Városi

¹⁸ Gulácsy Béla: Előtanulmány a Budapesten létesítendő szabadteri néprajzi múzeum elhelyezésére. — Budapesti Városépítő Tervező Vállalat. I/a. Zöldterületi Műterme. Törzsszám: 7.009. — 338/1959. 9. l. 1. helyszínrajz melléklet.

¹⁹ Vargha László: Magyar Szabadteri Néprajzi Múzeum. — Program tervezet. 1958. XII. 28. Kézirat.

²⁰ Ifj. Rimanóczy Gyula: Magyar Skansen. Diplomaterv. Bp. 1957.

²¹ Puskás Tamás: Népi liget Tihanyban. Diplomaterv. Bp. 1957.

Tanács Végrehajtó Bizottsága, a Hazafias Népfront szervezete, s valamennyi érdekelt és érintett szervezet és intézmény — közös és valóban egységes munkássága szükséges ahhoz, hogy a tervezett magyar szabadtéri néprajzi múzeumban, a magyar népi építészet kiemelkedő jelentőségű alkotásai, a népi műemlékek egy-egy jellemző és jellegzetes, sajátos példája, a magyar művelődéstörténet beszédes emlékei, méltó és maradandó múzeális keretben elhelyezést nyerjenek.²²

²² A magyar szabadtéri néprajzi múzeum általános elvi és gyakorlati kérdéseivel kapcsolatosan igen nagy segítséget és további hasznos útbaigazítást nyújtottak az anketon elhangzott hozzászólások. Az átgondolt és sokoldalú, műemlékvédelmi adottságokra és múzeológiai feladatokra és kérdésekre is utaló hozzászólások nagymértékben elősegítik és eredményesen támogatják a magyar szabadtéri néprajzi múzeum megvalósítását szolgáló törekvéseket.

HOZZÁSZÓLÁSOK *

KENDE FERENC építészmérnök

a szabadtéri néprajzi múzeum szervezési munkálatait, valamint a népi építészet műemléki vonatkozásait értékelve, a népi építészet egyes muzeológiai, műszaki vonatkozású kérdéseire hívja fel a figyelmet. Különösen a népi építészeti alkotások faanyagának a megfelelő vizsgálatát és kellő konzerválását szorgalmazza. A továbbiakban a magyar népi kismesterség egyik jelentős iparága, a vízi molnárság még néhány fennálló hajómalma múzeumi elhelyezésének, bemutatásának a kérdését tárgyalja.

TÁLASI ISTVÁN egyetemi tanár, kandidátus

felszólalásában hangoztatta, hogy a szabadtéri néprajzi múzeum megvalósítása muzeológiai, tudományos és népművelési érdekeket is szolgál. A felsőoktatás is örömmel fogadja ennek az intézménynek a létesítését, s ez nem csupán a bölcsészkar megfelelő szakjainak, hanem a műszaki tudományoknak — és nemcsak az építészetnek, hanem más anyaggal, technikai megoldásokkal foglalkozó szakágaknak is — didaktikai segítségét jelent.

A történetiség kérdését kiemelve, megemlíti: az laboratóriumtól nem látszott eléggé élesen, hogy vajon ez a gyűjtemény csak az utolsó század állapotát kívánja-e bemutatni, amelynek természetesen megvannak a korábbi időszakra visszanyúló történeti előzményei is, vagy esetleg a középkori építészet feltárt emlékanyaga is múzeumi bemutatásba, múzeumi megmentésre kerülhet. A moszkvai történeti múzeum novgorodi ásatási anyagának mintaszerű bemutatására hivatkozva a tiszalök—rázompusztai ásatások lakóépületeire utalva, egy-egy kor lakásszintjének a múzeumi bemutatása lehetőségeire hívja fel a figyelmet.

A természetszerűleg felmerülő rekonstrukciós kérdésekkel kapcsolatosan, az alföldi középpadkás konyha példáját említi, ami az utolsó évszázad sajátos jellegű berendezése. Véleménye szerint ebben az esetben a történeti hitelesség feltétlen betartásával egy bizonyos típusnál a tudomány kára nélkül, sőt a tudomány előnyére megfelelő rekonstrukciót lehet végrehajtani.

Ugyanez a helyzet mutatkozik még a nyugat-dunántúli kerített háztípusnál is. A három oldalról kerített, s századokon át használt, Gönczi és társai ábrázolásaiból és felvételeiből is jól ismert háztípust, nyilvánvaló, hogy eredeti formájában kellene bemutatni. Véleménye szerint az in floribus elért fejlődési fokokat is fontos bemutatni: kötelességünk a nép által elért legmagasabb vívmányok bemutatása, s nem csupán a részben már csonkolt formák hiteles tárolása.

DOBROVITS ALADÁR egyetemi tanár, kandidátus, múzeumi főigazgató

a szabadtéri néprajzi múzeum szervezési munkálatait értékelve, felhívja a figyelmet a magyar múzeumok egyes, sajnálatos kérdéseire. A magyarországi múzeumügy hatalmas — tudományos és gyakorlati — előrehaladása

* Az elhangzott számos, sokoldalú, sokrétű, a népi műemlékvédelmi és néprajzi, valamint muzeológiai szempontokból egyaránt figyelemre méltó és értékes hozzászólásokat — a vita teljes anyagát — egész terjedelmében nem közölhetjük. A továbbiakban a hozzászólásokat, a felszólalás sorrendjében, elsősorban az érdemi részük kiemelésével foglaljuk össze.

ellenére súlyos állapotban van. Magyarországon a kiállított tárgyak aránya a raktáron levő tárgyakhoz viszonyítva, maximálisan 5—10%. A raktári viszonyok azonban nem megfelelőek. Elismerve kormányzatunknak a múzeumok fejlesztése terén végzett rendkívül jelentős és eredményes munkásságát — a Magyar Nemzeti Galéria alapítása stb. — a múzeumok tudományos jellegét és népművelési szerepét tárgyalja. Ezek szerint: a múzeumok tudományos intézmények, amelyek a gyűjtésben levő anyagot konzerválják, közzéteszik stb. és az egyetemes emberiség kulturális emelkedése érdekében kiállításokon bemutatják. A szabadtéri néprajzi múzeum létesítésével kapcsolatosan is megállapítja, hogy a múzeum csakis akkor éri el a helyes népnevelő munkát, ha alapja az élő tudományos munka.

A továbbiakban az ipari és iparművészeti jellegű műemlékeknek helyszínen való fenntartása és esetleges üzemeltetése kérdését tárgyalva, megemlíti a pápai Kluge-féle kékfestő üzem katasztrófális helyzetét. Lényeges feladatnak tekinti még a továbbiakban, az eredetiség — a történeti hitelesség — kérdését. Tanulságos példák alapján megállapítja, hogy végeredményben a tudományos hitelű műemléki műtárgy fenntartása a cél, nem pedig az anyag-fetiszizálás.

SZOLNOKI LAJOS muzeológus

mint a Néprajzi Múzeum egyik dolgozója a legnagyobb örömmel üdvözlö a szabadtéri néprajzi múzeum létesítése tervét. Aggályát fejezi ki azonban az elhelyezési tervszelettel kapcsolatosan. A szervezeti kérdések, a muzeális feladatok és a kiállítási anyag, valamint a tudományos dolgozók közös, kölcsönös és együttes működése és munkássága alapján kívánatosnak vélné, ha a szabadtéri néprajzi múzeum mellett, illetve annak keretében épülne fel az új Néprajzi Múzeum. A továbbiakban Ortutay Gyula és Dobrovits Aladár megállapításaira is utalva megállapítja, hogy mind a Néprajzi Múzeum, mind a szabadtéri néprajzi múzeum tudományos intézmény.

ANGHY CSABA, Budapest főváros Állat- és Növénykert igazgatója

kulturális forradalmunk megvalósítása során szükségesnek véli a biológiai kultúra megvédését és fenntartását. A biológiai kultúra nagy problémakörének egyik részét képezik a pusztuló ősi magyar háziállataink. Véleménye szerint a népi műemlékek bemutatását, a népi építészet dinamizmusát feltétlenül fokozná, ha az ősi magyar háziállatokat, tehát élő anyagot is bemutatnánk.

Számos, tanulságos példát felhozva, értékes párhuzamot von a népi építmények és az ősi magyar háziállatok közötti szerves kapcsolatokról. A magyar nép történeti emlékényaga megmentése egyidejűleg az ősi magyar háziállatok megmentését s — természetesen bölcs mérséklettel — a megfelelő bemutatását is jelenti.

GULÁCSI BÉLA, Budapest Városépítési Tervező Vállalat építészmérnöke

mint a magyar szabadtéri néprajzi múzeum elhelyezési előtanulmánya tervének készítője megállapítja, hogy a szabadtéri néprajzi múzeum terület-

helyigényes, forgalomigényes s a továbbiakban még bizonyos gazdasági igények is jelentkeznek. Budapest városrendezési kérdéseit érintve a továbbiakban részletesen ismerteti a helykiválasztás, a területkijelölés, a szabadtéri néprajzi múzeum elhelyezése kérdéseit, feladatait.

A szabadtéri néprajzi múzeumnak tájigénye is van, a megfelelő táji környezet elengedhetetlen. Magyarország rendkívül változatos felszínnel rendelkezik, s ennek következtében a hasonlóképpen változatos népi építészet bemutatása is megfelelően változatos jellegű területet igényel, amit kisebb területre, körzetben összezsúfolni még kivételes adottságok esetén sem lehetséges. Éppen ezért, a budapesti szabadtéri néprajzi múzeum elhelyezésével kapcsolatosan nem elégedhettünk meg egy 18—20 ha terület kijelölésével, amellyel az eddigi elgondolások beérték, hanem kénytelenek voltunk ezt a területigényt kibővíteni, s ennek érdekében csaknem 100 ha területet jelöltünk meg. A kijelölt óbudai területen, a síkvidéki elhelyezés mellett, egészen a sziklás — majdnem a magashegységi — tájakig minden megtalálható. A hely kiválasztásában még közrejátszott az is, hogy a közvetlen mellette fekvő Aquincum egyrészt még a történelmi folyamatosság lehetőségét is biztosítja. A forgalmi adottság is megfelelő, s ennek további rendezésére — a római fürdőpartra, s az egész terület további kiépítésére is tekintettel — lehetőség is van.

A Néprajzi Múzeum és a szabadtéri néprajzi múzeum felvetett elvi és gyakorlati kapcsolataira — az elhelyezési kérdésekre — vonatkozólag megállapítja, hogy a Néprajzi Múzeum ideiglenes jellegű elhelyezése egyáltalán nem indokolja, a szabadtéri néprajzi múzeumnak a más területi értékű népligeti elhelyezését. Egyedüli racionális és helyes megoldás új néprajzi múzeum építése. Ezt a feladatot nemcsak a Néprajzi Múzeum gazdag anyaga, de a múzeum szellemi tartalma is feltétlenül megérdemli.

A szabadtéri néprajzi múzeum sokféle jellegű, így többek között forgalmi igénye megfelelő kihasználása érdekében is célszerű egyidejűleg még más, hasonlóan tér-, hely- és forgalmi igényes intézmények elhelyezési kérdésével is foglalkozni. A szabadtéri néprajzi múzeum elhelyezésére javasolt terület táji biztosítását egyidejűleg a Hunnia Filmstúdió is igényelte. Ez azt jelenti, hogy a filmgyár a rendelkezésre álló, közel 250 ha területből mintegy 60 ha-t fog felhasználni. A fennmaradó 100—180 ha terület táji biztosítása viszont a szabadtéri néprajzi múzeum megfelelő elhelyezését gyakorlatilag és értelemszerűen is lehetővé teszi. Ez a tudományos és népművelési kooperáció egyúttal, természetesen a két intézmény közös érdekeit is érinti.

KRESZ MÁRIA muzeológus

a Néprajzi Múzeum és a szabadtéri néprajzi múzeumi gondolat évtizedes együttes szerepét és kapcsolatát hangsúlyozza. A továbbiakban a Néprajzi Múzeum épülete és elhelyezése, súlyos kiállítási és raktári hiányosságaira mutat rá. A kiállítási és bemutatási általános kérdések mellett, a korszerű néprajzi gyűjtésről — az átányi és a bodonyi, a teljes életszerűséget igénylő gyűjtési anyagról — nyújt felvilágosítást. Végül, ismételten a Néprajzi Múzeum és a szabadtéri néprajzi múzeum részben azonos, közös, részben egymástól eltérő elvi, gyakorlati, tudományos és népművelési kérdéseire hívja fel a figyelmet.

TÓTH JÁNOS építészmérnök (Építésügyi Minisztérium Város- és Községrendezési Főosztály Műemléki Csoport)

Az Építésügyi Minisztérium műemlékvédelmi munkája keretében a népi műemlékek feltárása, megállapítása és megfelelő fenntartása egyik jelentős feladatunk. Ennek a nagyszabású munkának a keretében a műemléki táj, a műemléki terület védelme is fokozott figyelmet igényel. A népi műemlékvédelem szempontjából nagy jelentőségű feladat érdekében az Építésügyi Minisztérium már rendelettervezetet is készített. A rendelettervezet szerint a kiemelkedő értékű és jelentőségű népi műemléki együtteseket a helyszínen, eredeti helyén tervezzük megvédeni és a továbbiakban is fenntartani. Ilyen területeink most vannak feltárás alatt, s a városrendezési és a falurendezési tervek elkészítésénél ezekre az adottságokra és feladatokra a továbbiakban figyelemmel is kell lennünk.

BORBIRÓ VIRGILNÉ

a stockholmi Skansen élményszerű emléke, s Bátky Zsigmond egykori közlése alapján hangsúlyozza, hogy a Néprajzi Múzeum és a szabadtéri néprajzi múzeum sem topográfiailag, sem szellemileg — szervezetileg — nem választható el egymástól.

KOVÁCS LÁSZLÓ, MTA tudományos kutató

a szabadtéri néprajzi múzeum építészeti — műszaki — feladataival kapcsolatosan hangsúlyozza, hogy az építőanyag hitelessége mellett — véleménye szerint — a formai hitelesség, a forma azonossága a döntő. A továbbiakban kifejti, hogy a szabadtéri néprajzi múzeumnak az egész magyar népi építészeti kultúrát reprezentálni kell. A szabadtéri néprajzi múzeum anyagának tipizálása kérdése egyidejűleg a különböző paraszti rétegződés bemutatása igényeit is felveti. Hasonlóképpen nagy figyelemmel kell lenni a berendezés korhatára kérdésében, mivel a meglévő épület fennállása ideje alatt a berendezés többször is cserélődhet.

A Néprajzi Múzeum és a szabadtéri néprajzi múzeum elhelyezése kérdését — az intézmények topográfiai elkülönülését, külföldi példák alapján — nem tartja veszélyesnek. A szabadtéri néprajzi múzeum elhelyezésével kapcsolatosan többek között még megemlíti, mint fontos tényezőt, a biológiai — zoológiai és botanikai jellegű — környezet kérdését és az ezzel kapcsolatos jelentős feladatokat.

VOLLY ISTVÁN

Viski Károly szabadtéri néprajzi múzeumi terveiről megemlékezve, kívánatosnak tartja a magyar népi játék, népi tánc, népi zene stb. bemutatására alkalmas szabadtéri színpad létesítését.

ENTZ GÉZA kandidátus, az Országos Műemléki Felügyelőség osztályvezetője

felszólalásában átfogó és részletes áttekintést nyújt azokról a munkálatokról, amelyeket a műemléki hatóság, az elmúlt évtized alatt, a 13/1949. sz. tvr. életbelépése óta végzett. Munkálataik során a népi műemlékek meg-

felelő védelmét is kellőképpen biztosították. A tudományos dokumentációs feladatok mellett a kiemelkedő értékű műemlékek helyreállítási munkálatait is — lehetőség szerint — elvégezték.

A népi műemlékvédelem gyakorlati munkáját a falvak városiasodása nagymértékben akadályozza. A korszerűsítő — s a néprajzi vonatkozásoktól eltekintve — egészséges törekvéseknek ugyanis, amint ezt pl. a Szombat-helyhez csatolt falvak népi építészetileg is jelentős lakóházai mutatják, nem lehet útját állni. Ebben az esetben egyedül a dokumentációs anyag az, amely a népi építészeti anyagot — tudományosan — megőrzi.

A magyar műemlékvédelem 15 évre vonatkozó perspektivikus terve összeállításánál mindezekre a feladatokra természetesen figyelemmel vannak. Ezzel kapcsolatban megvan a lehetőség arra, hogy az Építésügyi Minisztérium kezdeményezésére az ország népi építészeti emlékéanyagát, három-négy év alatt építészmérnökeink helyszíni vizsgálat alkalmával felméri, s így megfelelő áttekintést nyerve a védelem különböző lehetőségei alkalmazhatók. Hasonlóképpen jelentős még az a tudományos munka is, amely a műemléki topográfiákkal kapcsolatosan folyamatosan tart, amiről a Nógrád és Pest megyei kötetek is tanúskodnak. A népi műemlékvédelemmel kapcsolatosan több lehetőséget említ meg. Az egyik a helyi megőrzés, eredeti formában. Ez a jellegű védelem a környezet szempontjából is rendkívül jelentős. Ennek a keretében eredeti helyén és eredeti rendeltetésével pl. néhány szélmalom és szárazmalom is üzemeltető, tehát fenntartható lehetne. A védelem másik módja, az eredeti helyén muzeális céllal való fenntartás. A továbbiakban a néprajzi rezervátum, egész falvak megvédésének a kérdése is felmerül. Ez Tihany, Szigliget és esetleg Zalafő esetében még lehetséges. A védelem harmadik lehetősége a dokumentálás, a védetté nyilvánítás. A negyedik mód a Skansen, a szabadtéri néprajzi múzeum, amelynek a tudományos jellege a legteljesebb mértékig feltétlenül megőrvendő.

Az építőanyag-, a szerkezet- és a formamegőrzés kérdéseiről szólva hangsúlyozza, hogy minden egyes esetben a józan mérlegelés alapján, a műemlék-helyreállítási elvek és követelmények szerint kell eljárni.

A mai ankétot a Magyar Tudományos Akadémia két bizottsága hívta össze. Ez is mutatja, hogy az egész kérdésnek a néprajzi és az építészet-történeti szempontok képezik az alapját. Örvedetesnek tekinthető, hogy a műemlékvédelemben, a szabadtéri néprajzi múzeum megvalósításával, a néprajzosok is aktívan részt akarnak venni, kívánatos, hogy ezen túlmenően a népi műemlékek védelme is véglegesen megoldódjék.

MAKARA GYULA — a Fővárosi Idegenforgalmi Hivatal részéről

a szabadtéri néprajzi múzeum és az idegenforgalom kapcsolatáról szólva megemlíti, hogy a külföldön megvalósított hasonló múzeumoknál a látogatottság igen nagy mértékű. A szabadtéri néprajzi múzeum megvalósításával kapcsolatosan népgazdaságunk teherbíróképességét, a realitások szem előtt tartását hangsúlyozza. Az idegenforgalom érdekeit és eredményeit tárgyalva, egyrészt a népművelés jelentőségét, másrészt, az idegenforgalom gyakorlati kívánalmait és igényeit állapítja meg.

NAGY ELEMÉR építészmérnök, műszaki egyetemi tanársegéd

a magyar Skansen problémáit építészeti szempontból tárgyalja. Megállapítja, hogy az építések számára is igen jelentős a szabadtéri néprajzi múzeum, mivel így közvetlenül is tanulmányozható az anyaggal szerves kapcsolatban álló építészeti alkotószellem. Jó példaképünk erre vonatkozólag az északi államok építészete, amely nemcsak a Skansen építések területén járt elől, hanem építészeti szelleme is szervesen kapcsolódik a népi anyagfelhasználáshoz és a népi formálásmódhoz.

A népi építészeti emlékanyag megmentésével kapcsolatosan véleménye szerint a helyszíni fenntartást tartja helyesnek. A továbbiakban az építőanyag hitelességre — az anyaghúségre — való törekvést hangsúlyozza. Kíváncsnak vélné, ha a szabadtéri néprajzi múzeumban népi kismesterségek, egyes iparágak: bognár-, fazekas-, takácsműhelyek is szerepelnének; üzelmeltetésük, a mesterség folytatása általános művészetünk szempontjából is eredményesnek vélhető.

A gyakorlati megoldással kapcsolatosan felveti egyes szakemberek — építészmérnökök — közvetlen és önkéntes részvételét, munkavállalását.

A kiválasztás, a felmérés, a lebontás és az átszállítás, a felépítés bonyolult és kellő szakértelmet igénylő munkálataival kapcsolatosan helyi kismesterek gyakorlati közreműködését tartja szükségesnek.

FILEP ANTAL múzeumi gyakornok

a szabadtéri néprajzi múzeum műszaki — elsősorban építészeti — feladatait tekintve, úgy véli, hogy ezeknek a kérdéseknek a megoldásánál megfelelő szakemberekre, a népi építkezés kutatóira van szükség. Ennek a feladatnak az elvégzésére, szerinte már megfelelő szakemberek rendelkezésre állanak. A továbbiakban megállapítja, hogy a szabadtéri néprajzi múzeum sajátos feladatait tekintve, megfelelő — elsősorban kiegészítő üzemi, restaurálói stb. — helyiségekre, ill. épületekre is szükség van. A Néprajzi Múzeum és a szabadtéri néprajzi múzeum eltérő jellegű muzeális anyagkezelését tekintve, nem kerülhet egymással ellentétbe, hanem egymás munkáját szervesen kiegészíti.

SIMÁNYI FRIGYES építészmérnök (Városépítési Tervező Vállalat)

a népi építészeti — népi műemlékek — szempontjából védett területek és a szabadtéri néprajzi múzeum táji adottságait, s lehetőségeit, a táji jelleg kérdéseit vizsgálva, megállapítja, hogy az eredeti falukép, utcakép, tér jellege és hangulata, a népi műemlék átszállításával megszűnhet s a múzeum területén sem pótolható. A közigazgatási és a költségvetési adottságok figyelembevételével helyesnek véli, ha az egyes községek, községrészek, utcaképek megfelelő felmérése is elvégezhető lenne. Természetesen csak a legfontosabb és a legkiemelkedőbb faluképek, terek, utcaképek felmérésére kerülhet sor, pl. mint Akali és Uszód községek vizsgálatánál is történt. Ezzel egyidejűleg az egyes emlékanyag átszállításával kapcsolatos, s muzeális szempontból is szükséges, helyszíni vizsgálat is elvégezhető.

VARGHA LÁSZLÓ

A széleskörű vita, a sokoldalú és tágszemléletű hozzászólások alapján megállapítható, hogy a magyar szabadtéri néprajzi múzeum kérdése, megszervezése, létesítése, általános és egyhangú tudományos, népművelési és gyakorlati kívánalom.

A továbbiakban, az egyes hozzászólásokban felvetett kérdések, javaslatok és elgondolások összegezeként, elsősorban az általános érdekű kérdéseket és javaslatokat elemzi. A szabadtéri néprajzi múzeum elhelyezési tervével kapcsolatosan — Gulácsy Béla felszólalására utalva — megállapítható, hogy az adott körülmények között, s a területi — és a közlekedési — stb. igényeket is figyelembe véve, az óbudai elhelyezés tekinthető a legmegfelelőbbnek.

A Néprajzi Múzeum és a tervezett szabadtéri néprajzi múzeum szervezeti kérdéseit, tudományos és gyakorlati együttműködését elsősorban a mindenkori múzeumi főhatóság biztosítja. A lényegében azonos, bár gyakorlati munkájában egymástól bizonyos mértékig eltérő, de egyidejűleg egymás tudományos és népművelési célkitűzéseit is szervesen kiegészítő intézmények — gyűjtemény csoportok — természetesen és kizárólag csakis a Magyar Nemzeti Múzeum keretében és szerves egységében működhetnek.

A magyar néprajztudomány, valamint a társtudományok, elsősorban a műemlékvédelem szerves és hatékony kapcsolata, a népi építészeti emléksanyag fokozottabb feltárását, megismerését és megmentését is szolgálja.

A táji jelleg, a műemléki együttesek, a faluképi, az utcaképi együttesek és az egyes műemlékek védelme, a sokféle feladatkör szerteágazó — történeti, néprajzi, építészeti stb. — feladatait kívánja meg. A fokozottabb figyelem a táji jelleg lehető biztosítása mellett természetesen az építőanyag, az építőszerkezet és a formai hitelesség szerves egységét, megőrzését is megköveteli. A továbbiakban az egyes típusok bemutatása mellett a történetiségre, történeti adottságokra és lehetőségekre, — pl. a nyugat-magyarországi ún. kerített ház egykori és hiteles bemutatására — is figyelemmel kell lenni. Különösen jelentősek ebből a szempontból az egykori kismesterségek, népi jellegű iparágak épülettípusainak a hiteles megőrzése és bemutatása, gondoljunk itt elsősorban a szélmalmokra, a hajó- és szárazmalmokra stb.

A szabadtéri néprajzi múzeum megvalósításával, lényegében tehát a népi építészet rendszeres vizsgálatával, a népi műemlékvédelemmel kapcsolatosan rendkívül nagy jelentőségűek azok az országos kutató- és gyűjtőmunkálatok, amelyeket az Építésügyi Minisztérium, elsősorban az egyes tervező vállalatok építészeivel végez. Az országos feltárási munkálatokkal kapcsolatosan megállapítható műemléki táj, műemléki védett területek fokozottabb védelme igen nagy jelentőségű. Ezeknek a mielőbbi megvalósítása, muzeális és műemléki szempontból egyaránt kívánatos.

Az Országos Műemléki Felügyelőség ilyen jellegű munkássága, a műemlékvédelem rendszeres biztosítása és végrehajtása a legnagyobb elismerést érdemli. Nagy jelentőségű műemlékvédelmi munkásságuk és a szabadtéri néprajzi múzeum létesítése kölcsönös segítséget, s ennél fogva jelentős és együttes eredményeket is biztosít.

A szabadtéri néprajzi múzeum — mint minden más, tudományos és népművelési intézmény — természetszerűleg igényli az idegenforgalom hasznos támogatását és közreműködését. A hazai — belföldi és külföldi

jellegű — idegenforgalom azonban csak nyerhet azáltal, ha az ilyen jellegű intézmények mindenkor és minden esetben a tudományosság szigorú elvét képviselik.

A szabadtéri néprajzi múzeum szervezeti kérdéseivel kapcsolatosan minden érdekelt és érintett intézmény és szervezet együttműködésére szükség van. A Hazafias Népfront egész országunkat átfogó hatalmas szervezete, az Idegenforgalmi intézmények igen jelentős gyakorlati tevékenysége mellett a társintézmények és szervezetek dolgozói közös és együttes munkássága bizonyára lehetővé teszi a magyar művelődés — a magyar népi kultúra — építészeti emlékanyagának fokozottabb megőrzését és további, muzeális megmentését.

GUNDA BÉLA zárszava

A Magyar Tudományos Akadémia Építészettörténeti és Építészeti-elméleti Bizottsága, valamint a Magyar Tudományos Akadémia Néprajzi Bizottsága nevében köszönetet mondok az ankétan megjelenteknek, az előadóknak, a magasszínvonalú vitában résztvevő különböző tudományok, intézmények és szervek képviselőinek.

A megbeszélések folyamán számtalan új szempont, a segítségnyújtás és megvalósítás különböző formái és konkrét lehetőségei bontakoztak ki. *Az ankét szükségesnek látja A Magyar Szabadtéri Múzeum mielőbbi megvalósítását, illetve szervezésének, építkezésének elkezdését.* Örvendetes, hogy a hozzászólók majd mindegyike egyetértően húzta alá Ortutay Gyula szavait az ilyen természetű múzeum tudományos és gyakorlati jelentőségéről.

Az ankétan elhangzottak nyomán szükség van arra, hogy eredményeinket határozati javaslatok formájában a Magyar Tudományos Akadémia Társadalmi-Történeti Tudományok Osztálya és a Magyar Tudományos Akadémia Műszaki Tudományok Osztálya elé terjesszük s megkérjük az illetékes osztályokat, hogy *á t i r a t* formájában, magasszintű tekintélyével az illetékes szervek és intézmények figyelmét hívja fel a megvalósítással kapcsolatos szervező munkálatokra, s azt teljes tudományos súlyával támogassa.

Határozati javaslat

A Magyar Tudományos Akadémia Társadalom-Történeti Tudományok Osztálya Néprajzi Bizottsága és a Műszaki Tudományok Osztálya Építészettörténeti és Építészeti-elméleti Bizottsága a Magyar Szabadtéri Néprajzi Múzeum elvi és gyakorlati kérdéseiről 1959. április 29-én nyilvános ankétot rendezett. Az elhangzott előadások és a beható vita után az ankétot rendező Néprajzi és Építészettörténeti és Építészeti-elméleti Bizottság a következő határozatot hozta:

1. A magyar tudományos élet, elsősorban a magyar néprajztudomány, valamint a szociális művelődés szolgálatában is álló múzeumi törekvések régi óhaja és kívánalma a Magyar Szabadtéri Néprajzi Múzeum létesítése. Az ankét ezt a nagy jelentőségű célkitűzést, tudományos feladatot, teljes egészében magáévá teszi, időszerűnek tartja és a legmesszebbmenően helyesli és támogatja.

2. A Magyar Szabadtéri Néprajzi Múzeum létesítése és megvalósítása érdekében javasolja, hogy a Magyar Tudományos Akadémia keresse meg és kérje fel az összes érdekelt és érintett szerveket és intézményeket, hogy a Magyar Szabadtéri Néprajzi Múzeum létesítése és megvalósítása — elvi és gyakorlati — kérdéseivel saját hatáskörében is, a legmesszebbmenően foglalkozzék.

A Művelődésügyi Minisztérium a Magyar Nemzeti Múzeum — Néprajzi Múzeum keretében foglalkozzék a Magyar Szabadtéri Néprajzi Múzeum szervezeti biztosításával és fokozatos kiépítésével:

hivatalosan keresse meg a Budapesti Városi Tanács Végrehajtó Bizottságát — VIII. Városrendezési és Építészeti Osztályát, — hogy a vonatkozó rendszabályok és rendelkezések alapján a Magyar Szabadtéri Néprajzi Múzeum helykijelölési intézkedéseit a megfelelő terület biztosítása érdekében tegye meg: hivatalosan állapodjon meg az Építésügyi Minisztériummal, a Magyar Szabadtéri Néprajzi Múzeum elhelyezésére biztosított terület rendezési, s a szükséges építmények részletes tervpályázata kiírása, meghirdetése ügyében;

a Hazafias Népfront Országos Tanácsa országos és helyi szervezete révén biztosítsa a Magyar Szabadtéri Néprajzi Múzeum széleskörű szociális, társadalmi támogatását;

Budapest Városi Tanácsa Végrehajtó Bizottsága erkölcsi, közigazgatási és anyagi támogatásával támogassa és biztosítsa a Magyar Szabadtéri Néprajzi Múzeum megvalósítását;

a Magyar Néprajzi Társaság a Magyar Szabadtéri Néprajzi Múzeum általános elvi és gyakorlati megvalósítását erkölcsi és tudományos szaktekintélyével segítse és támogassa;

a Magyar Építőművészek Szövetsége a Magyar Szabadtéri Néprajzi Múzeum általános elvi és gyakorlati megvalósítását a magyar építészet — a népi építészet — gazdag hagyatéka értékelésével, műszaki-tervezői és építőművészeti szempontból egyaránt segítse és támogassa;

az Országos Idegenforgalmi, Beszerzési, Utazási és Szállítási Rt., valamint a Fővárosi Idegenforgalmi Hivatal, a Magyar Szabadtéri Néprajzi Múzeum létesítését a belföldi és a külföldi idegenforgalom érdekei szem előtt tartásával a legmesszebbmenően támogassa;

a területileg is érdekelt és érintett Hunnia Filmgyár és a Budapest Fővárosi Állat- és Növénykert a Magyar Szabadtéri Néprajzi Múzeum létesítését, a közös érdekű együttműködés hatékony segítségével is támogassa.

Javasolom továbbá, hogy kérjük meg a Magyar Tudományos Akadémia Társadalmi-Történeti Tudományok Osztályát, hogy az ankét anyaga az Osztály Közleményeiben jelenjék meg.

*

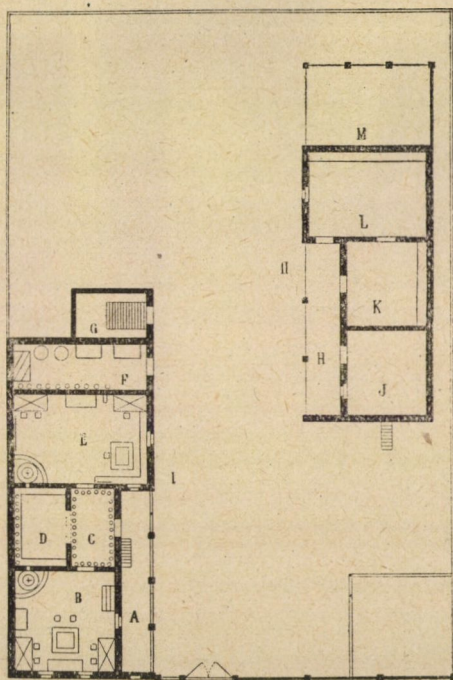
A javaslatokat az ankét résztvevői egyhangúlag elfogadták.



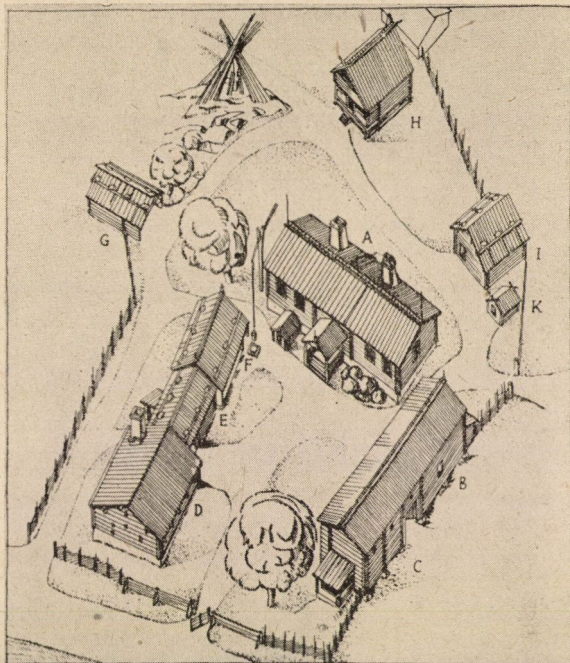
I. ábra. Az Ezredéves Országos Kiállítás Néprajzi Faluja Kormánybiztossága. Helyszíni szemle. Anarcs. Szabolcs m. 1894. — Balról az első : dr. Jankó János múzeumőr. — Néprajzi Múzeum. E. A. F. Ltsz. 39532/5354.



2. ábra. Büd — Szent — Mihályi (Szabolcs megyei) magyar ház. Magyar Falu. 10. sz. ház. 1896. — (Jankó J.: Az ezredéves országos kiállítás néprajzi faluja. Bp. 1897. XIII. ábr.)



3. ábra. Büd — Szent — Mihályi (Szabolcs megyei) magyar ház alaprajza. Magyar Falu. 10. sz. ház. 1896. — I. Lakóház: A tornác, B tisztaszoba, C pitvar, D konyha, E lakó szoba, F kamra, G pincelejáró. — II. Melléképület: H tornác, I kamra, K és L ló- és marhaistállók, M szín. — (Jankó J.: Az ezredéves országos kiállítás néprajzi faluja. Bp. 1897. XIV. ábr.)



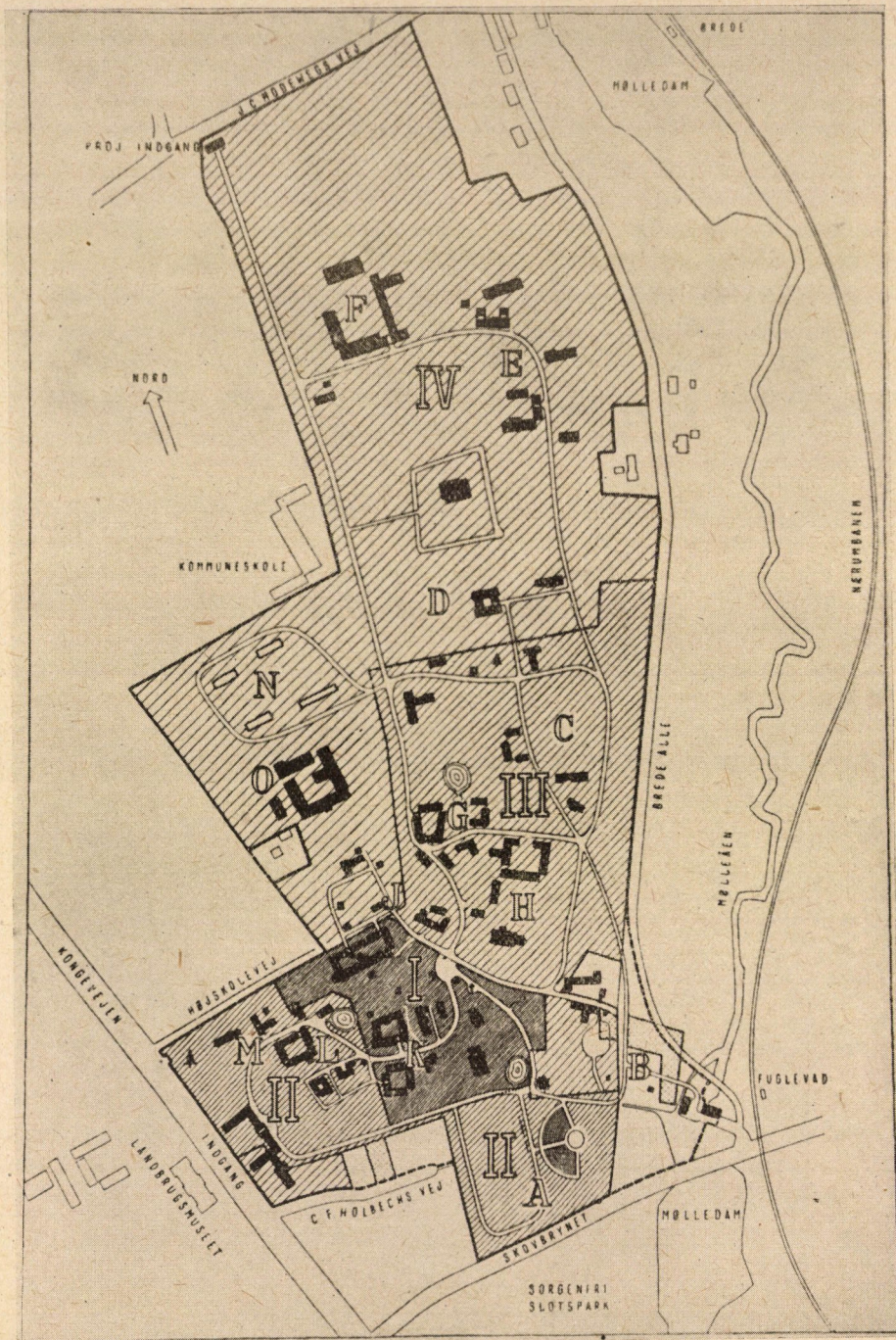
5. ábra. Stockholm. Svédország. Skansen.

Alvrosgården. Északsvéd udvarház. Ép.: XVII—XVIII. sz. A lakóház, B csűr, C kamrák, D marhaistálló, E csűr és takarmányos, F lóistálló, D aszaló, H kamra-gabonás, J kovácsműhely, K gyermekjátsház



6. ábra. Stockholm. Svédország. Skansen.

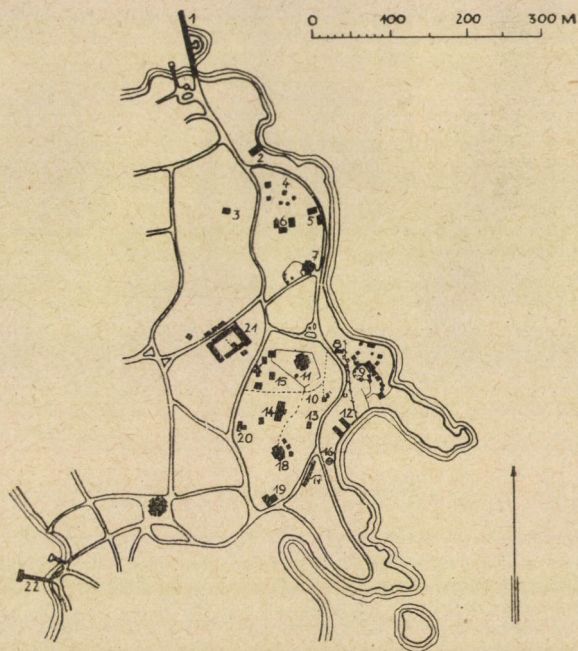
Alvrosgården. Északsvéd udvarház. Ép.: XVII—XVIII. sz.



7. ábra. Kopenhagen. Dánia. Frilandsmuseet.
 Helyszínrajz, 1958. A dán szabadtéri néprajzi múzeum kialakulása, fejlődése feltüntetésevel: I. 1901–1920. — II. 1920. — III. 1940. — IV. 1953–1957.

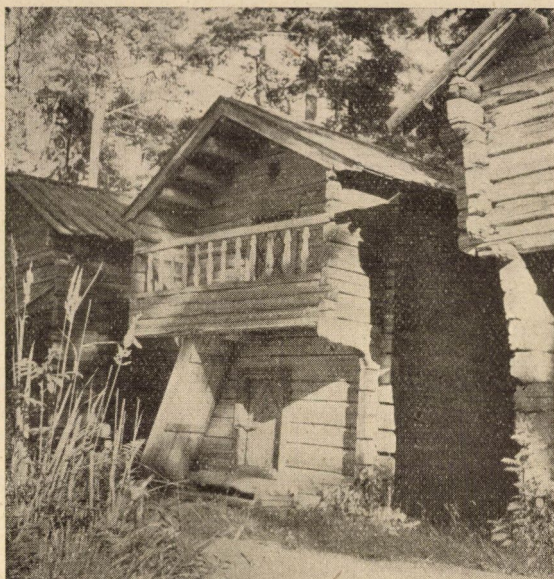


8. ábra. Kopenhagen. Dánia. Frilandsmuseet.
Udvarház. Aarup. Fünen-sziget. Ép.: 1760. — 67. sz. épület



SEURASAARI-FÖLISÖ ULKOMUSEO

9. ábra. Helsinki. Finnország. Seurasaari — Fölisö. Ulkomuseo.
Helyszínrajz. Részlet



10. ábra. Helsinki. Finnország. Seurasaari — Fölisö. Ulkomuseo.
 Gabonások — eleséges kamrák. Nusima. — 17. sz. épületcsoport.
 Ráczi I. felv.



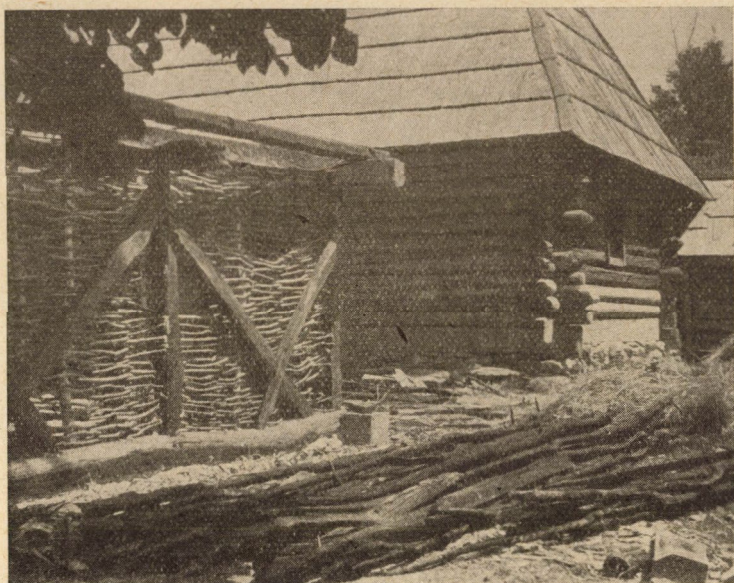
11. ábra. Helsinki. Finnország. Seurasaari — Fölisö. Ulkomuseo.
 Szobabelső.
 Ráczi I. felv.



12. ábra. Rožnov pod Radhostém, Csehszlovákia. Valašské Múzeum.
Tanácsolóház.
Kňava, K. felv. 1956.



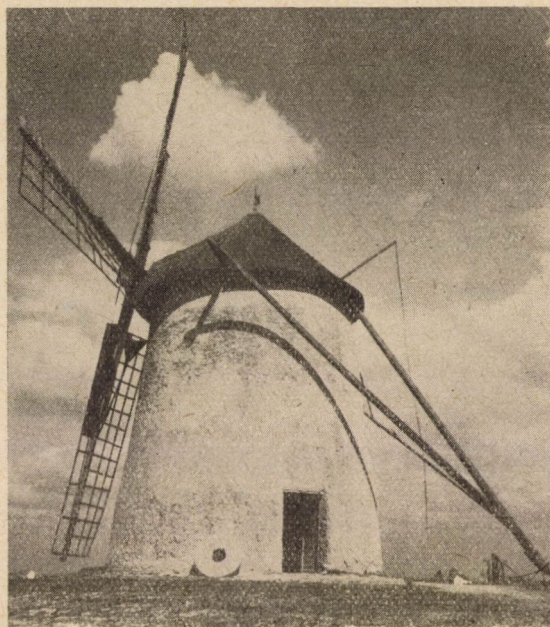
13. ábra. Bukarest. Románia. Muzeul Satului.
Parasztház. Ceauru. Tg. Jin r. Ép. 1864.
Hofer T. felv. 1957.



14. ábra. Bukarest. Románia. Muzeul Satului.
Parasztházak. Az előtérben talpgerendás, sövényfalas ház építés közben.
Hofer T. felv. 1957.



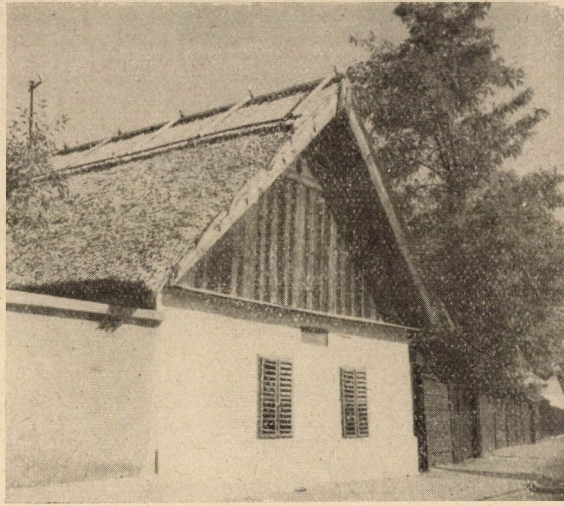
15. ábra. Kolozsvár — Cluj. Románia. Parcul Etnografic.
Lakóház. Érchegység.
Hofer T. felv. 1957.



16. ábra. Kiskunfélegyháza. Bács-Kiskun m. Kismindszenti út.
Szélmalom. Pajkos Szabó István tulajdona. Ép.: 1860. Példa a népi műemlék — ipari
műemlék helyszíni fenntartására.
Viski K. felv. 1936.



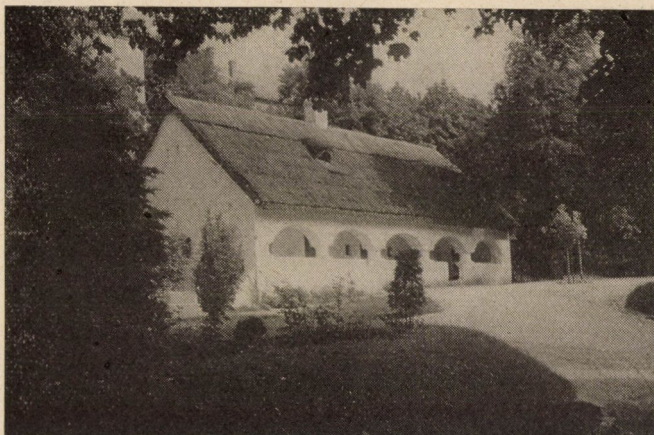
17. ábra. Kiskunfélegyháza. Bács-Kiskun m. Mindszenti út.
Szélmalom. M. N. M. Néprajzi Múzeum tulajdona. Ép.: 1860. Az egykori Pajkos Szabó
István-féle szélmalom. Példa a népi — ipari — műemlék helyszíni fenntartása veszélyére.
Vargha L. felv.: 1959.



18. ábra. Kiskőrös. Bács-Kiskun m. Petőfi Sándor tér 1.
Petőfi Sándor szülőháza. Ép. : XIX. sz. első évtizede. Példa a népi műemlék — a történeti
emlék — helyszíni fenntartására.
Vargha L. felv. 1948. Néprajzi Múzeum, E. A. F. Ltsz. 94.122.



19. ábra. Balassagyarmat. Palóc Múzeum. Palóc udvar.
Karancseszi lakóház. Példa a helyi — a körzeti — múzeum kezelésében, gyűjteményében
felállított szabadtéri néprajzi múzeumra, gyűjteményre. Palóc Múzeum. F. Ltsz. 105, 949.



20. ábra. Veszprém. Bakonyi Múzeum. Bakonyi ház.
 Őcsi lakóház. Példa a helyi — a körzeti — múzeum kezelésében, gyűjteményében felállított
 szabadtéri néprajzi múzeumra, gyűjteményre.
 Vajkai A. felv. 1938.



21. ábra. Veszprém. Bakonyi Múzeum. Bakonyi ház.
 Szabadkéményes konyha.
 Kollár F. felv. 1938.