

K. TÓTH GÁBOR

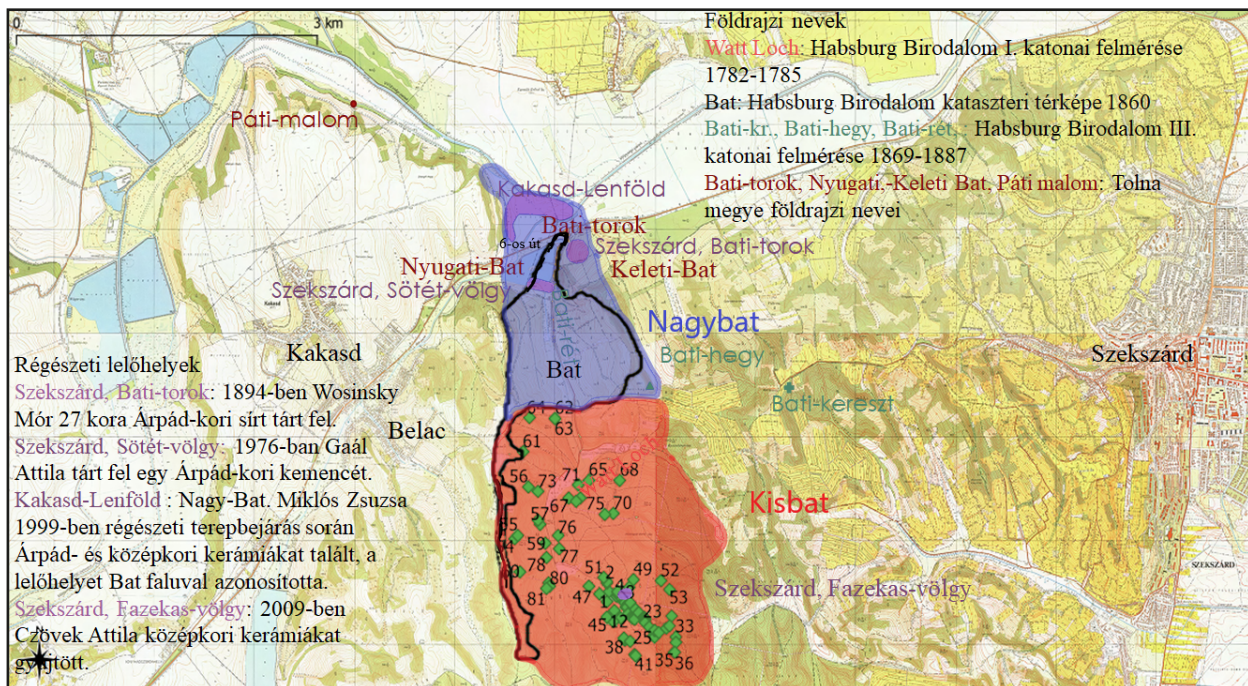
Előzetes közlemény a Szekszárd határában található Bat faluról és éremleleteiről

Szekszárd és Kakasd határában az utóbbi évek szisztematikus terepbejárásainak köszönhetően a közép- és újkori Bat¹ falu településszerkezetét sikerült felderítenünk.² A Kakasd-Lenföldön található Nagybat falu helyéről, a Sötét- és Fazekas-völgyekben végighúzódó Kisbat falu területéről gyűjtöttünk nagy számban régészeti leleteket. A 6-os út északi oldalára lokalizálható Nagybat falu korát a 13. század közepétől, végétől a 16. század közepéig tudtuk datálni az érmék alapján (11. kép). A völgyekben található Kisbat falurész a 14. századtól a 17. század legelejéig létezett. Ez utóbbi faluhelyen tájrégészeti jelenségeket, ház- és pincehelyeket³ is megfigyeltünk, ezek szabad szemmel is láthatóak a bolygatatlan erdei talajviszonyoknak köszönhetően (9. kép), kirajzolva a falu magjának és a hozzá tartozó tanyáknak a hálózatát. Az objektumoknál, szinte kivétel nélkül mindegyiknél középkori vaseszközök, patkók, szőlőmetsző kések, sarlók, kapák, lakatok stb. kerültek elő. Ami számunkra még fontosabb, hogy nagyon sok esetben éremanyag is kapcsolódik ezekhez. A Fazekas-völgyben található Haramia-forrástól északra lévő tisztáson, annak szélén a házhelyekről néhány 14. századi érmén kívül számos 15. századi és még több 16. századi érem került begyűjtésre, néhány 17. századi érmével záródva (5–7, 12. kép). Itt a házhelyek sorokat, utcákat alkotnak, melyeket a mélyutak kötnek össze (2–4, 10. kép). A tisztás tágabb környezetében található terepi jelenségek környékén leginkább 16. századi éremanyagot találtunk. A tisztástól északra található erdős területen, egészen a sötét-völgyi gyerektáborig szórványosan ugyan, de szintén találhatóak házhelyek, tanyahelyek, két 15. századi és nyolc 17. századi érmétől eltekintve szintén a 16. szá-

¹ A Bat faluhoz kapcsolható földrajzi névanyag nem egységes. Az írott források tárgyalásánál elsősorban az eredeti, vagy a fordítók által megadott alakját próbálom visszaadni a településnek, a földrajzi nevek kapcsán pedig a térképeken feltűnő alakjait szerepeltetem. Bat helynév változatai: Baath, Baaz, Bath, Batt, Batthy, Batty, Bát, Both, Kis-Bát, Kysbath, Nagy-Bát, Pát, Watt.

² Akiknek köszönettel tartozom a terepbejárások és az adatfeldolgozás kapcsán végzett segítségért: Czövek Attila (WMM), Kocsis Dániel (PTE), Vindus Melinda (WMM), Berkecz Gusztáv, Bulla László, Horváth Csaba, Kovács Gábor, Korossy Attila, Mészáros Péter, Pfeifer Sándor, Sándor Lajos, Vincze Péter, Wágner Krisztián múzeumbarát fémkeresősök.

³ A ház- és pincehely fogalmakat egymás szinonimájaként használom, nem terminus technikusként. Ásatás nélkül lehetetlen meghatározni a domboldalban található bemélyedések funkcióját. Annyi már most is megfigyelhető, hogy nagyon sok esetben két bemélyedés, egy nagyobb (kb. 5×10 méteres) és egy kisebb (kb. 2×6 méteres) egymás mellett helyezkedik el. A nagyobb méretű lehet gazdasági épület, felmenő falú pince előtere, a kisebbek lyukpincék (KECSKÉS 1980; KECSKÉS 1981). A házhelyeknél található áglenyomatot paticstörödékek mindenképpen arra utalnak, hogy agyaggal tapasztott vesszőfonatos falakkal is rendelkeztek az épületek.



1. kép. Bat faluhoz kapcsolható földrajzi nevek, régészeti lelőhelyek

zadra datálhatóan. A falu bel- és külterületéről öt éremlelet került elő. Mivel ez a terület nem esik mezőgazdasági ekés művelés alá, mint a legtöbb régészeti lelőhely, a viszonylag kis területen, 1–2 méteres körben előkerült éremleletgyűttest egy egységként kezelhetjük. Nagybat és Kisbat falu területi nagysága észak–déli irányban 5 kilométer hosszúságú, átlagos szélessége 600 méter. Sajnos a terület északi felében, a Sötét-völgyi gyermektábortól a 6-os útig nem kutatható az erdős terület mintegy 1500 méteres szakaszon, mert az erdő telepített, sarjadékos és 19–20. században szőlőműveléssel teraszosították (1. kép). Nagy- és Kisbat kutatásával egy komplex településszerkezet rajzolódik ki, rámutatva arra, hogy a jövőben sokkal nagyobb léptékekben kell a középkori, újkori szőlőtermesztő, bortermelő falvak lelőhelyeinek rendszerét vizsgálni.

FÖLDRAJZI NEVEK

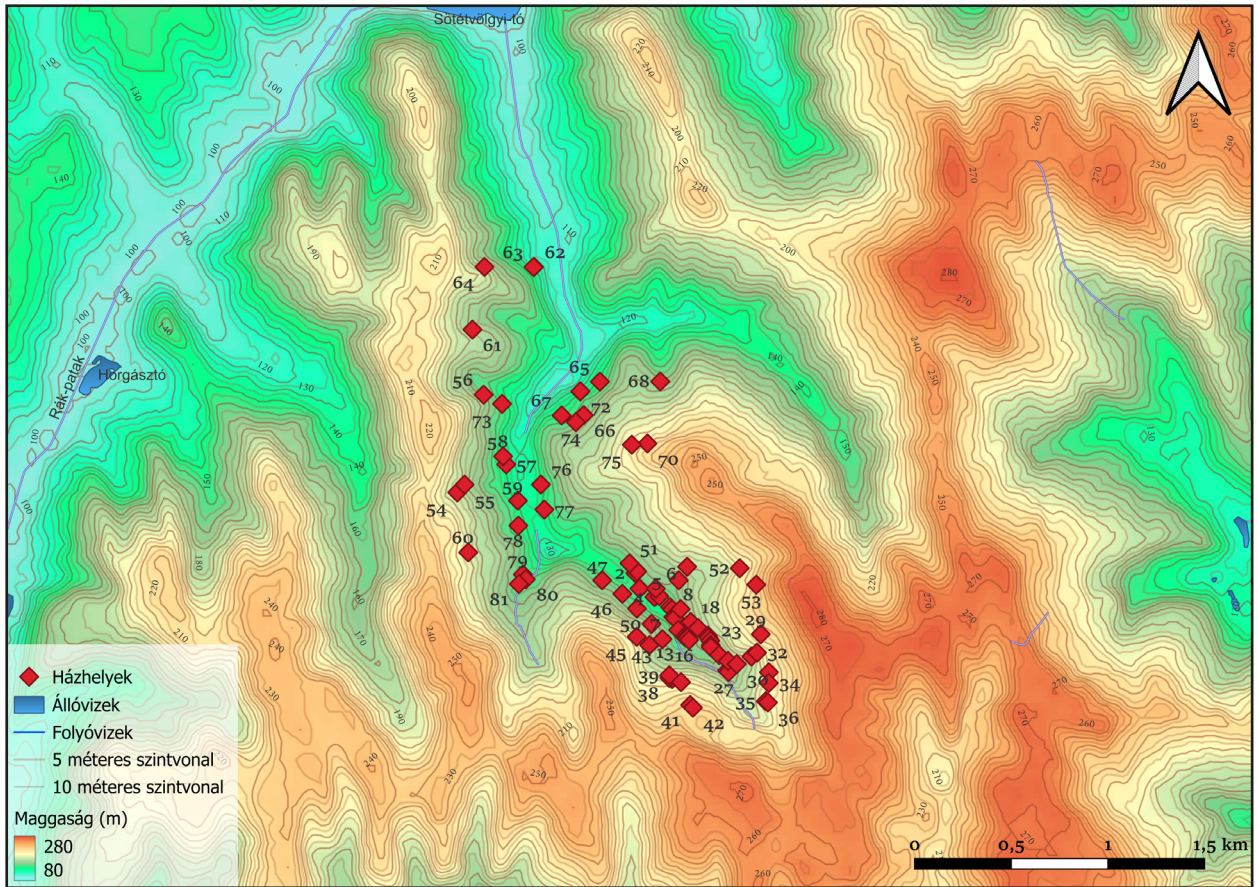
A régészeti lelőhelyek a földrajzi nevek alapján a közép- és török kori forrásokban szereplő Nagy- és Kisbattal azonosíthatóak. A legrégebbi földrajzi nevünk, mely ezt alátámasztja, a Habsburg Birodalom I. katonai felmérésének térképén (1782–1785) szerepel (1. kép).⁴ Itt a Fazekas-völgytől északra lévő Sötét-völgy területére esik a *Watt loch*, azaz *Batt-völgy* elnevezés. A völgy déli nyúlványán nem szerepel a név, de valószínűleg vonatkozik erre a területre is. Az 1816-ban Tolna megyéről készült Joseph Schnemann-féle térképen *Rud.(era) Bati* vár neve szerepel a Sötét-völgy nyugati szélén a dombháton.⁵ Az adott helyen egy bronzkori földvár található, középkori anyag nem került elő erről a területről, noha többször is tartottunk rajta terepbejárást, a 15–16. században nem funkcionált földvárként. A szekszárdi uradalom falvainak térképén a 19. században szintén jelölik az adott helyen Bat várát.⁶ Az 1860-as kataszteri felmérésen, a Fazekas-völgy nyugati szélén egy keskeny, észak–déli irányú sávban és a Sötét-völgy területén találjuk a *Bat*, illetve *Meszse Bat* nevet.⁷

⁴ EKF Coll. XII. Sect. 30.

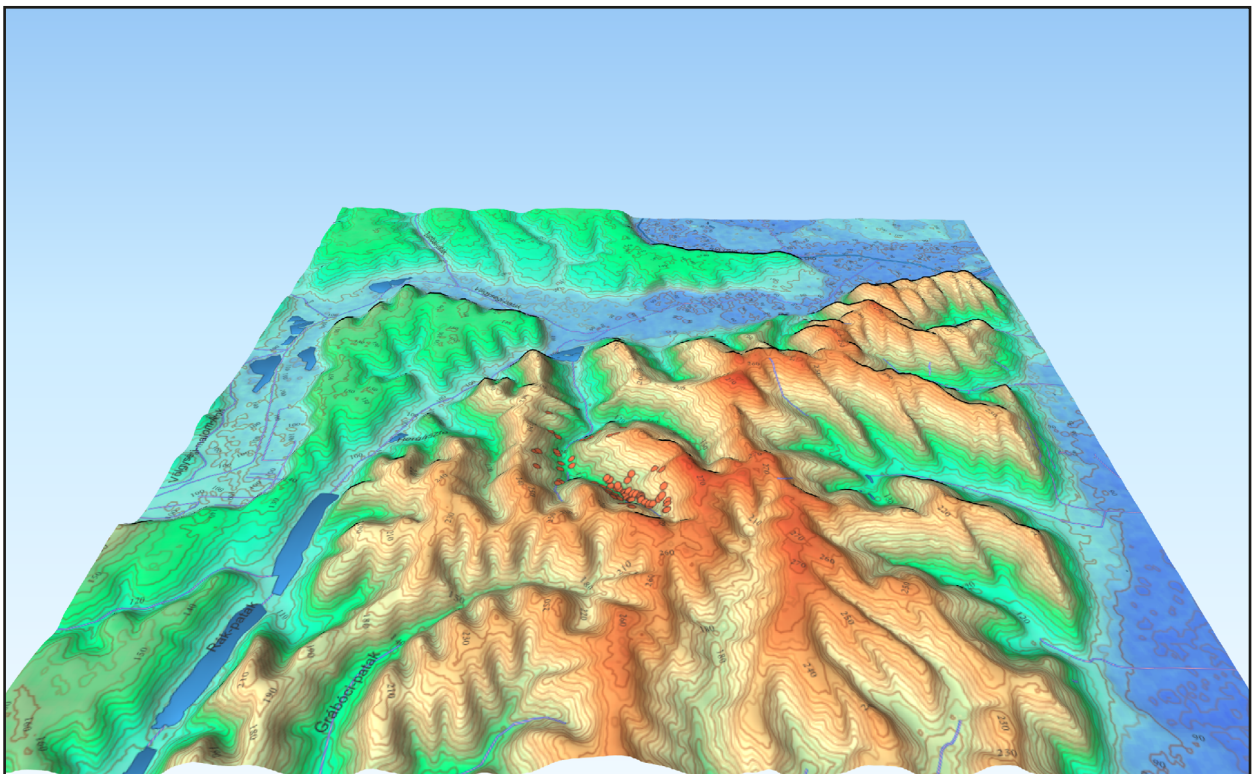
⁵ OSZK TK No. 1125. Joseph, Schnemann: Mappa inelyti comitatus Tolnensis quam honoribus... 1816.

⁶ MNL OL S 13. No. 211. Szekszárdi uradalom (Tolna m.) falvainak térképe.

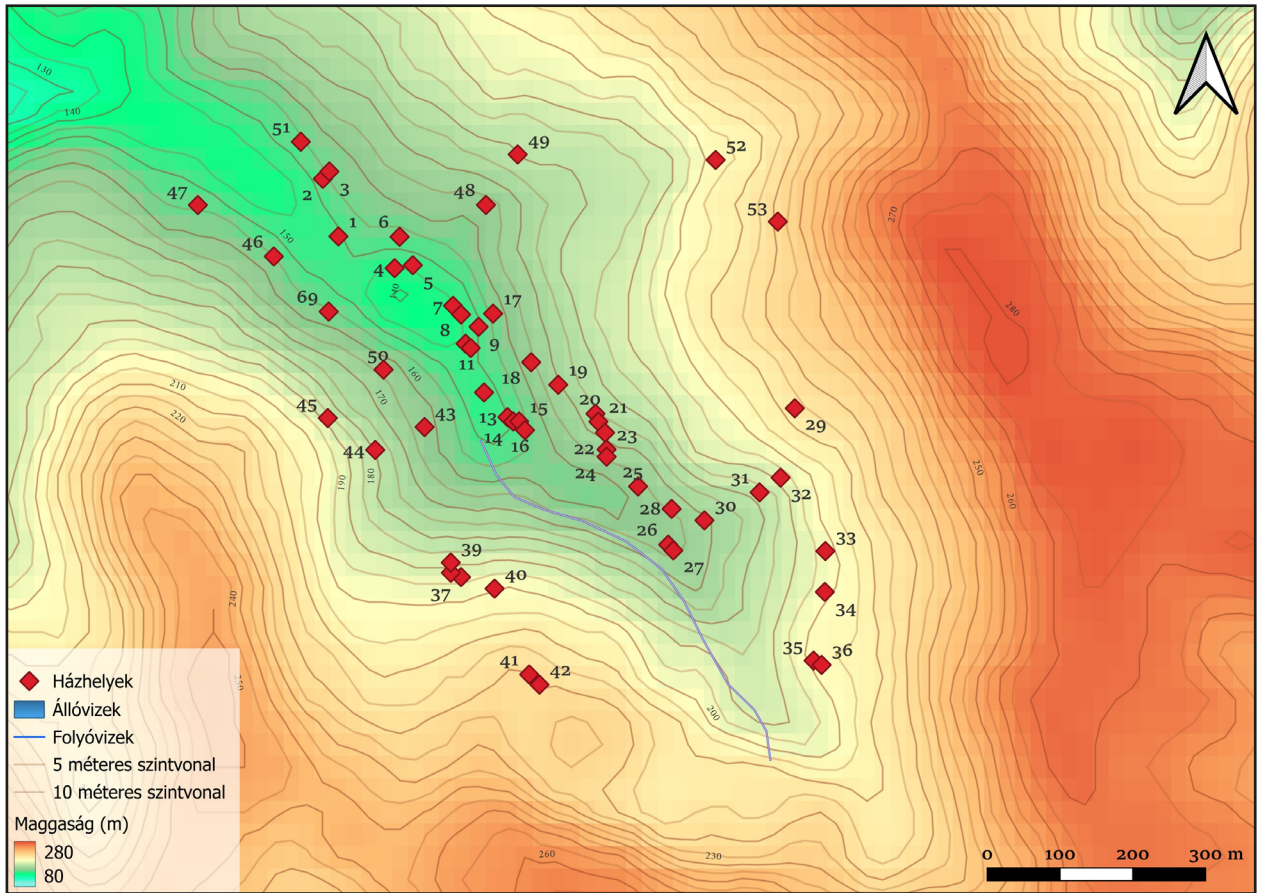
⁷ MNL OL S 78. 244. téka. Szekszárd 129–170. Markt Szegzárd sammt Pusztá Palánki in Ungarn, Tolnaer Comitatus.



2. kép. Sötét- és Fazekas-völgy házhelyei (digitális rajz: Kocsis Dániel)



3. kép. Sötét- és Fazekas-völgy házhelyei domborzati modellen (digitális rajz: Kocsis Dániel)



4. kép. Fazekas-völgy házhelyei (digitális rajz: Kocsis Dániel)

A Fazekas-völgyre eső keskeny rész korábban minden bizonnyal keleti irányba is kiterjedt, de ez a rész a 19. században a Gurovicai erdőhöz és a Sötét-völgyhöz lett csatolva. A Habsburg Birodalom III. katonai felmérésének térképén (1869–1887) *Bati-hegy* és *Bati-kereszt* a Sötét-völgytől keletre, *Bati-rét* elnevezés pedig a Sötét-völgy közepén található.⁸ Tolna megye földrajzi nevei között még olyan elnevezéseket találhatunk, mint *Bati-torok*, *Nyugati- és Keleti-Bat*, *Páti malom*, bár ez utóbbi nagyon messzire esik a területünktől, de teljes mértékben nem zárható ki a Bat falunévvel való kapcsolata.⁹ A földrajzi nevek alapján jól kirajzolódik egy Bat nevű település a Sötét-völgy, illetve az attól déli irányba eső Fazekas-völgy, és a tőle északi irányba eső Kakasd-Lenföld területén.

RÉGÉSZETI ADATOK

Az első régészeti információk a területről Wosinsky Mór nevéhez fűződik. 1894-ben 27 kora Árpád-kori sírt tárt fel a *Bati-torok*nál, a Sötét-völgy északi széle és a 6-os út találkozásánál (1. kép) (KÖH 66292).¹⁰ 1976-ban Gaál Attila tárt fel egy Árpád-kori kemencét a sötét-völgyi halastó kialakításával kapcsolatos földmunkák során (KÖH 23362).¹¹ Szabó Géza 1992-ben gázvezeték építéskor Kakasd és Zomba, illetve Szentgál határa között talált egy Árpád-kori lelőhelyet, melyet bizonytalanul, de az írott forrásokon szereplő Bat faluval azonosított.¹² Miklós Zsuzsa 1999-ben

⁸ HKF Coll. XIX. Zone. 20.

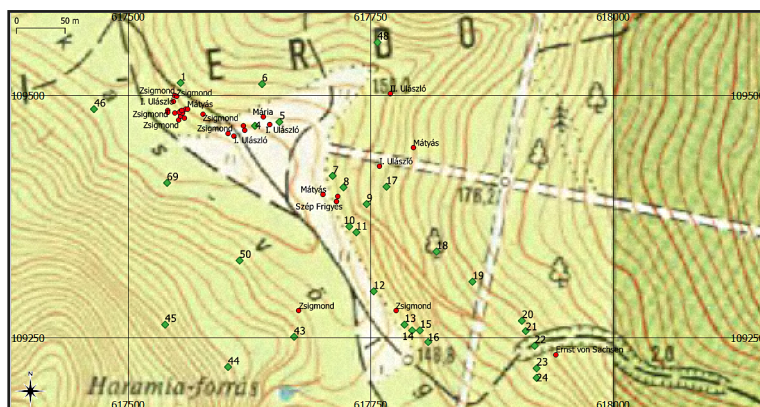
⁹ TMFN 1981, 469.

¹⁰ WOSINSKY 1896, II. 1044.

¹¹ Wosinsky Mór Múzeum, Régészeti Adattár 231-76.

¹² SZABÓ 1992, 72.

régészeti terepbejárás során Árpád- és középkori kerámiákat talált a 6-os úttól északra lévő, de a Sötét-völgy bejáratával szemben lévő szántón, a lelőhelyet ő is Bat faluval gondolta azonosnak, Kakasd-Lenföld névvel került be a régészeti lelőhelyek nyilvántartásába (KÖH 23083).¹³ 2009-ben Czövek Attila középkori kerámiákat gyűjtött a Fazekas-völgyben lévő Haramia-forrás mellett lévő tisztás északi részéről (KÖH 7469).¹⁴ A Miklós Zsuzsa



5. kép. Fazekas-völgy házhelyei, érmék 14–15. századból

által a 6-os úttól északra lokalizálható lelőhely (Kakasd-Lenföld) Nagy-Battal lehet azonos, mely a török hadjáratok során elpusztulhatott, hiszen a Pécsre menő hadiút mentén feküdt. Az itt élő lakosság valószínűleg átköltözött a Fazekas-völgyben lévő Kisbatra, az erdő háborítatlan mélyére, mely 4 kilométerre esett a hadiúttól.

A szisztematikus műszeres lelőhelyfelderítést, fémdetektorozást ezen utóbbi lelőhelyen kezdtük, mert itt voltak legmegfelelőbbek a feltételek. Az erdő mélyén a felszínen is látható középkori kerámialeletek és a modern kori szeméttel kevésbé szennyezett terület ideális volt a műszeres lelőhelyfelderítéshez. A tisztáson és annak környékén, elsősorban a horpadásoknál, melyek valamikor ház-, illetve pincehelyek lehettek, kezdetben több 15. századi érmét gyűjtöttük (4–5. kép). A többször megismételt terepbejárások alkalmával a tisztás tágabb környezetéből, főleg a tisztás felett lévő magasabb térszinteken fekvő épülethelyeknél már 16. századi pénzek is begyűjtésre kerültek, nagyjából a 200 méter tengerszint feletti magasságig lehet tájrégészeti jelenségeket és leleteket találni. Ekkor már 800 méter hosszúságban mintegy 20 hektárnyi területen jártuk a terepet, és bár szórványosabban, de találtunk újabb házhelyeket. Ezt követően északnyugati irányba is kiterjesztettük a kutatási területet, pozitív eredménnyel, a falu kiterjedése így már nagyjából 60 hektárt tett ki. A Fazekas-völgy utolsó házhelyétől 300 méterre nyugatra, a Sötét-völgy déli végén ismét találtunk tájrégészeti jelenségeket, pince-/házhelyeket. Innentől kezdve nagyon szórványosan, tanyaszerűen egészen a gyerektábor vonaláig követhetőek ezek az épületnyomok, 200–300 méternyi távolságra egymástól, így a kutatási terület 160 hektárra nőtt (6. kép). Az ettől északra lévő területeken a 6-os útig sajnos az erdő telepített, a domboldal teraszos kialakítású, házhelyek nem látszódnak, az erdő részben sarjadékos, így a műszeres lelőhelyfelderítés ezen a részen jelenleg lehetetlen (1. kép). Eddig 81 ház-/pincehelyet sikerült lokalizálni a Sötét- és a Fazekas-völgyben.

ÍROTT FORRÁSOK

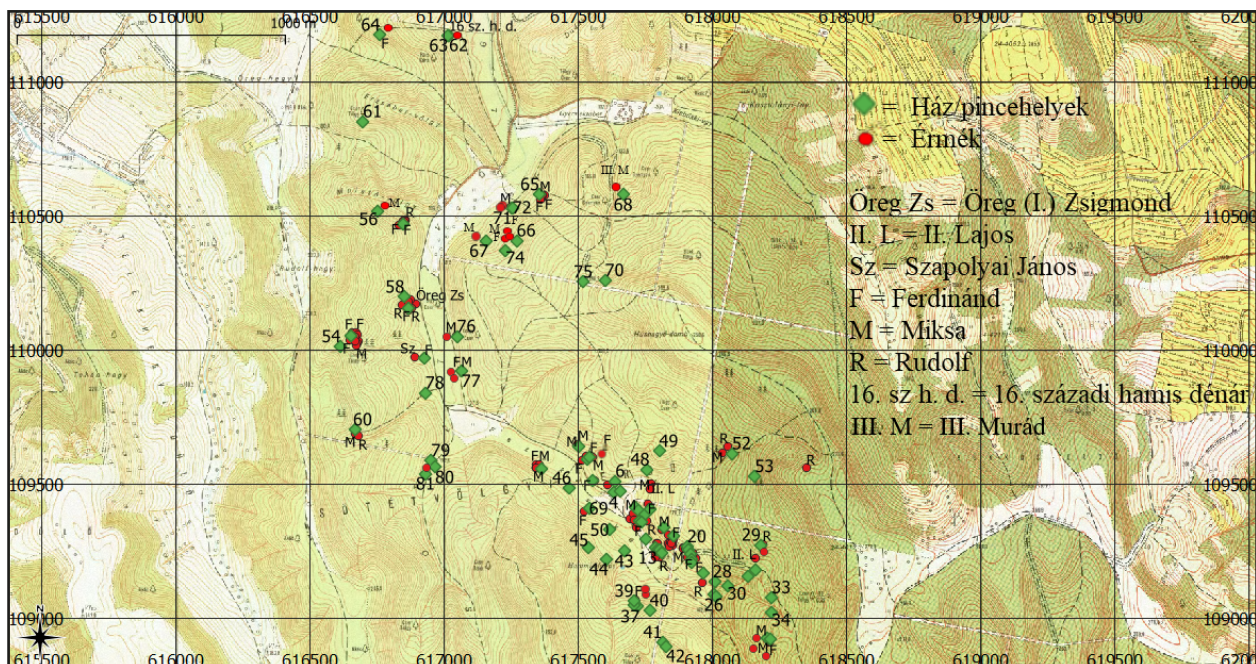
Bat faluról a legkorábbi, de bizonytalan okleveles adataink a 12. századból származnak. A Bati helynév a dömösi prépostság adománylevelében tűnik fel először, 1138-ban, Hidegkút, Kánya, Tengőd társaságában.¹⁵ A középkori Tolna megyében két Bat nevű település is volt, ahogy azt már a korábbi időkben Weidlein János és Kardos György megállapította.¹⁶ Egy Tengőd határában (ez ma már Somogy megyéhez tartozik), egy pedig Szekszárdtól nyugatra, az általunk kutatott területen. Az 1138-as adat a településnevek felsorolása alapján a Tengőd határában található Batra vonatkozik.

¹³ MIKLÓS 2000, 213.

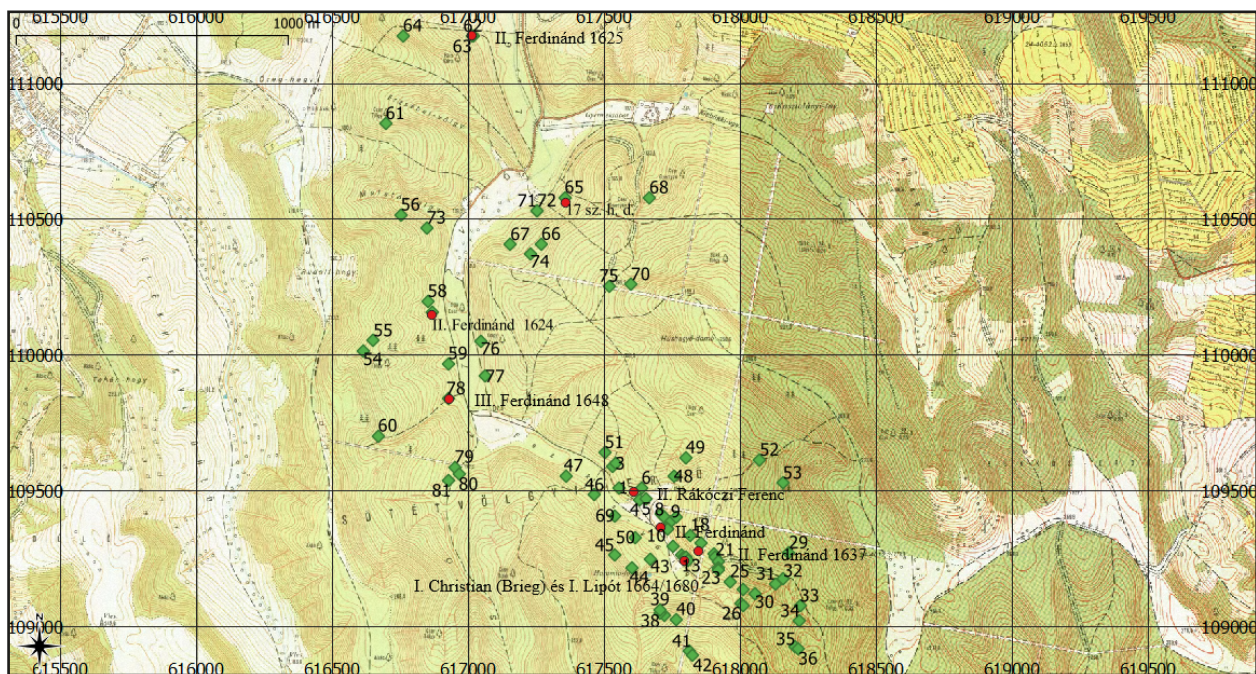
¹⁴ CZÖVEK 2010, 351.

¹⁵ SZABÓ 1936, 131.

¹⁶ WEIDLEIN 1934, 626; KARDOS 2006, 5–21.



6. kép. Sötét- és Fazekas-völgy házhelyei, érmék a 16. századból



7. kép. Sötét- és Fazekas-völgy házhelyei, érmék a 17–18. századból

Egy 1193. évvel keltezett oklevélben Bonyhádvarasdtól (Vorost) keletre, a Janyavárhoz tartozó Hamareföld irányában említik Both (esetleg Bath) ispán faluját.¹⁷ A földrajzi rekonstrukció alapján az ispán faluja azonos lehet a későbbi forrásokban, ugyanebben a földrajzi kontextusban szereplő Bat/Bath faluval. Amennyiben az eredeti szövegben a Vorost település azonos (Bonyhád) Varasddal, akkor az „a” hang helyettesítése „o” betűvel megengedett, az írott Both névalak eredeti hangzása Bath lehetett.

¹⁷ KARDOS 2006, 13.



8. kép. Kakasd-Lenföld, Nagybat, érmék a 13. század közepétől a 16. század közepéig

A szekszárdi apátság birtokainak felsorolásánál 1351-ben szerepel Batthy falu Hidaass (Hidas) falu előtt.¹⁸ Egy 15. századi oklevélben már Kisbath neve szerepel, ekkor már valószínűleg két különálló településre osztódott az ispáni birtok, Nagy- és Kisbatra. Az 1456-os oklevél az alábbiakat tartalmazza: „*Warasd-i (...) Wayda Orbán (...) ottani szőleinek művelése végett Malantha (Malonta) possessióba ment és oda halakat vitt magával, Feerhfelde-i Sáfár Tamás familiárisa, Fekete (nyger) Benedek, Zsigmond szekszárdi apát Kysbath-i jobbágyával, Balázs vargával (sutor), halait elvette, s amikor Wayda felszólította őket, hogy a halak árát fizessék meg, uraik tudtával, minden ok nélkül, fegyveres kézzel rátámadtak, megverték és megsebesítették.*”¹⁹ Földrajzi értelemben Varasd és a Szekszárd-Török-szigetre lokalizált középkori Malonta közé esnek a Bat helynevek és a Bat faluhoz kapcsolható régészeti lelőhelyek (Kakasd-Lenföld, Bati-torok, Sötét-völgy), tehát az írott forrás, a földrajzi elnevezések és a régészeti adatok egybevágnak.

Egy 1514-re datált, a szekszárdi apátság birtokait felsoroló oklevélben újólag szerepel a felsorolásban Bat falu Csatár és Hidas között.²⁰ A következő írott forrásunk már a török berendezkedés idejéből való. 1560-ban, Bodó Farkas magtalan halálával egész Anyavár, vele minden tartozéka Magyarország királya fennhatósága alá került, a király Zay Ferencnek és Szentgotthárdy Mártonnak adományozza, a hozzá tartozó falvakkal együtt. Közöttük szerepel Bát, Belcs (Belacz), Kakas (Kakasd) társaságában.²¹ 1561-ben a szigetvári vár tartozéka, annak kapitányának, Horváth Márknak adózik.²² Az 1562–1563. évi defter alapján Kis-Bát falu és Nagy-Bát ekkor már pusztá, 31.000 akcse adót fizetett a törököknek.²³ Néhány évvel később, szintén a defterekből az alábbiakat tudhatjuk meg: 1565–1566-ban Nagy és Kis-Bát jövedelme négy lakos után harminc kereszt búza, 600 akcse. Tizenkét itteni, hat adácsi, hat icsei, három bátai, két malontai, öt vazallini (?), hatvanöt tolnai

¹⁸ HAAS 1852, 372.

¹⁹ SZAKÁLY 1998, 161.

²⁰ VASS 1989, 55.

²¹ HEGEDŰS 1997, 149.

²² HU MNL OL E 156 a. Fasc. 153. No. 009. A Szigetvár várához tartozó, illetve oda szolgáltató településekről készült, de le nem zárt, be nem fejezett kamarai összeírás, urbarialis adatokkal.

²³ VELICS – KAMMERER 1886, I. 171.



9. kép. Középkori házhely Szekszárd,
Sötét-völgyben (Kisbat)



10. kép. Középkori mélyút Szekszárd,
Sötét-völgyben (Kisbat)

lakos után 6582 pint must (11.123 liter), 25.325 akcse.²⁴ A török időkben, a 16. század legvégéig a szekszárdi borvidék egyik jelentős bortermelő falva volt Kis-Bát, nagyjából 1000 hektó bort termelt itt kilencvenkilenc szőlősgazda, kiknek a zömét a tehetősebb tolnaiak tették ki. A forrás alapján szántóföldi munkákkal is foglalkoztak a batiak, hiszen harminc kereszt búza után adót is fizettek, de a húzóágazat a bortermelés volt, melyben tizenkét helyi család vett részt. Szintén 1565-ből származó, a szekszárdi apát volt birtokait felsoroló iratban szerepel a falu neve: Kewesd (Kövesd), Adach (Adács), Batt (Bat), Hydás (Hidas), Malontha (Malonta), Chathar (Csatár).²⁵ 1572–1573. évi török összeírásban Nagy- és Kis-Báton tizenhat adózót írtak össze.²⁶ Az összeírásokban legtöbbször a tehetősebbeket vették lajstromba, a szegényebbeket nem, így egy falu lakosságának a meghatározása ezekből az adatokból kiindulva mindig bizonytalan, de a minimumot jól meg lehet határozni, mely esetünkben nagyjából kilencven-száz főre tehető, családonként öt fővel számolva. A maximumot tizenötös szorzóval lehet megállapítani, ez alapján akár kétszáznegyven fő is lehetett a falu lakossága, mely ebben az időben átlagosnak tekinthető. Nem szabad elfelejteni a más falvakból idejáró szőlősgazdákat sem, hiszen ők is minimum nyolcvanheten voltak, szüreti időben a völgyben több mint háromszáz ember is tevékenykedhetett. 1580-ban Báton tizenegy család fizetett adót, nagyságrendileg ugyanannyi család élhetett itt, mint 1572-1573-ban.²⁷ 1595–1597-ből származó defter alapján Nagy- és Kis-Bát jövedelme 43.800 akcse volt,²⁸ tehát gazdaságilag kis mértékben még erősödött is a falu, ekkor élhette a település a fénykorát. 1611 körül Kállai Péter csornai prépost, szekszárdi apát íratta össze a birtokait, melyek között Baath falu is szerepel.²⁹ 1613-ban Baath-on már csak egy és fél porta után adóznak,³⁰ maximum huszonkét-huszonhárom lélek volt a falu összlakossága, valószínűleg néhány család maradhatott a településen. Az 1700-as évek körüli időkből több forrás is szól a már elpusztult Bat faluról. „*Belacz falu a hegyek között fekszik, keletről Baaz puszttával határos.*”³¹ Belacz falu ma is Kakasdnak a délkeleti része – mely a Sötét-völgytől és a Fazekas-völgytől nyugatra esik –, keletről Baaz/Bat-völgygyel határos. 1689-ből való összeírásban

²⁴ VELICS – KAMMERER 1890, II. 337.

²⁵ HU MNL OL E 156 a. Fasc. 050. No. 025. „Regestum colonorum” (Összeírás: telkek száma, zsellérek száma, néhol úrbéres szolgáltatás).

²⁶ VELICS – KAMMERER 1886, I. 240.

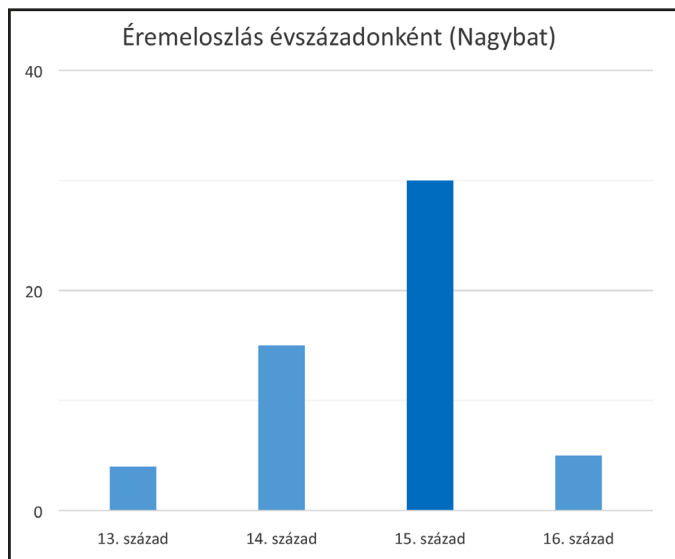
²⁷ HEGEDŰS 1979, 7.

²⁸ VELICS – KAMMERER 1886, I. 391.

²⁹ HEGEDŰS 1997, 180.

³⁰ HEGEDŰS 1997, 169.

³¹ HAJDÚ 1978, 220.



11. kép. Éremeloszlás évszázadonként (Nagybat)

Egyetlen érem alapján nem valószínűsíthető, hogy Kisbat falu már az Árpád-kor utolsó századában is létezett. II. András dénárja feltételesen összefüggésben lehet a Sötét-völgy északi részén található, Wosinsky Mór által feltárt Árpád-kori temetővel³⁵ és a Gaál Attila által leletmentett Árpád-kori kemencével,³⁶ melyek valószínűleg az Árpád-kori Bat falu közepén lehettek. A 15. századból Ludovico di Teck aquileiai pátriárka, Radewitz Miklós szörényi bán, I. Ulászló, Hunyadi Mátyás és II. Ulászló érméi kerültek elő. A 14–15. századi érmék száma összesen 37 darabot tesz ki (5, 12. kép). A 16. századból származó dénárok képzik a lelőhelyen előkerült érméknek a gerincét, II. Lajostól kezdve I. Rudolfig, 244 db érem került begyűjtésre (6, 12. kép). A 17. századból csekély számban kerültek elő érmék, mindössze 8 db, ide sorolva II. Ferdinánd négy dénárját, III. Ferdinánd 1 db talérját, 1 db 17. századi hamis dénárt, I. Christian (Brieg) és I. Lipót 15 krajcárosát. A 18. századból 1 db Rákóczi-poltura került elő (7, 12. kép). Az utolsó három érem talán a 17. század végén, a 18. század legelején itt megbúvó rákokhoz vagy kurucokhoz kapcsolható, erre utalhat a Haramia-forrás elnevezés is, mely a Fazekas-völgyet látta/látja el ívóvízzel.

Az első éremlelet a 15. számú házhely előtti teraszon került elő. I. Zsigmond lengyel király 1531-ben vert garasa a legkorábbi érem, I. Ferdinánd három dénárja után (1552, 1553, 1556) III. Zsigmond lengyel király 1587-ben és 1592-ben vert garasa zárja az éremsort. Ezeknek a pénzérméknek 2 méter a szóródási területe. A második éremlelet tipikus erszénylelet. 20×20 centiméteres területről került elő a 35. számú ház előtti teraszon. Az első ásónyomnál 7 db látott napvilágot, ezt követően spaknival történő bontás során újabb 7 db érem került elő rolniban, mellőlük további 4 db. Az éremsort János Albert (1492–1499) lengyel király verete nyitja, ezt követik Jagelló Sándor (1501–1506) és II. Ulászló érméi, I. Ferdinánd 6 db dénárja (1520, 1528, 1533, 1541, 1542, 1552, 1554), Miksa három (1569, 1572, 1576) és Rudolf négy ezüstdénárja (1581, 1582, 1590, 1598) zárja a sort. A harmadik éremlelet az 57. számú házhelynél került elő, 1 méter sugarú körben. II. Szulejmán (1520–1566) két akcséjén és III. Murád (1574–1595) 7 db akcséjén kívül még 9 db meghatározhatatlan ezüst akcse alkotta a pénzleletet. A negyedik leletegyüttes eltér az előzőektől, kiterjedésében és darabszámban is. Ez az éremlelet a 62. számú házhely előtti teraszon szóródott szét. 80 darabos volt és 10 méte-

Batt-i pusztá,³² 1700-ból való falvak összeírásában Batty pusztá³³ és Mérey Mihály szekszárdi apát 1703-ból való birtokösszeírásában Bath pusztá szerepel,³⁴ nyilván ezek azonosak Baaz pusztával.

ÉRMEK ÉS ÉREMLELETEK

Kisbat területéről kétszázkilencven érem került elő öt éremlelettel együtt. A falu kezdete az itt talált érmék alapján a 14. századra tehető, Szép Frigyes, Mária királynő és Luxemburgi Zsigmond pénzveretei alapján. Egyetlenegy Árpád-kori érem, II. András CNH I. 200-as dénárja került elő a falumagon kívül, a 73. számú házhely, tanya, pince előtti terasz szélén.

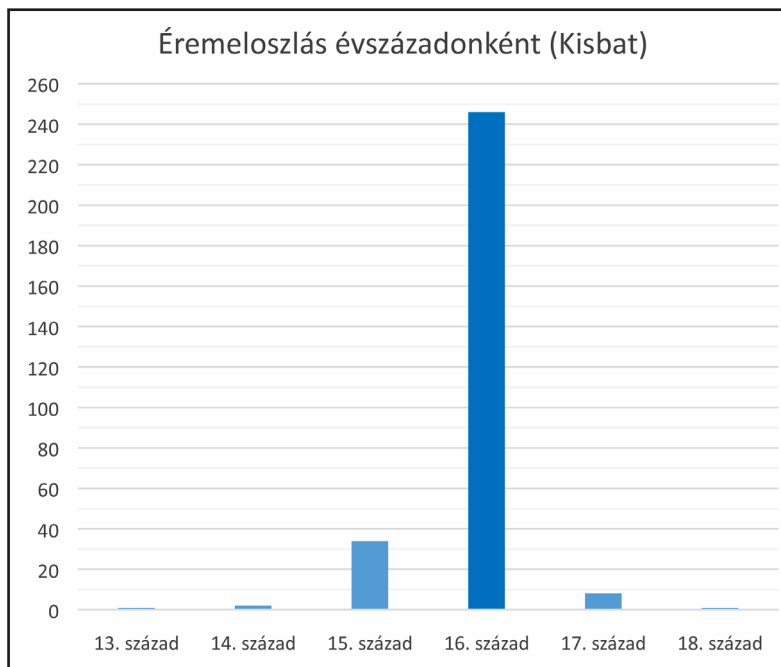
³² HU MNL OL E 156 a. Fasc. 054. No. 021. Consignatio néven összeírás urbariális adatokkal, a szolgáltatások feltüntetésével. Pinderoczy János készítette.

³³ HU MNL OL E 156 a. Fasc. 091. No. 004. „Conscriptio”, amelyet Blagotta György kamarai officális készített.

³⁴ SZILÁGYI 1989, 96.

³⁵ WOSINSKY 1896, II. 1044.

³⁶ Wosinsky Mór Múzeum, Régészeti Adattár 231-76.



12. kép. Éremeloszlás évszázadonként (Kisbat)

korát a falu, melynek élete az utolsó érmék alapján 1592 (1. éremlelet), 1598 (2. éremlelet), 1595 (3. éremlelet), 1590 (4. éremlelet) 1600 (5. éremlelet) után, a 16. század legvégén, vagy a 17. század legelején érhetett véget. Ugyanezt erősítik meg a nem éremleletként kezelt szórvány érmék is, melyek közül Rudolf 1591-ben, 1593-ban, 1602-ben vert érméi a legfiatalabbak. Összesen 28 db érme került elő Rudolf nevével, az őt a trónon követő II. Mátyásnak egyetlen dénárja sem ismert a falu területéről, ebből kifolyólag a falu pusztulását valószínűleg a tizenöt éves háború (1591–1606) Tolna megyét érintő hadjárataihoz köthetjük, valószínűleg 1601–1603 körül néptelenedett el.

Nagybat (Kakasd-Lenföld) területéről sokkal kevesebb éremanyag került elő. Ennek oka, hogy a szántóföldi művelés beszűkíti azt az időintervallumot, amikor terepet lehet járni, hiszen csak a két vetés közötti időszakban járható a terület, és még ebben a szakaszban is csak ritkán ideális a felszín, mert ha bakhátas a szántás, kukoricaszáras vagy tarlós a felszín, vegyszerrel kezelt, akkor nem lehet a terepet járni, vagy ha igen, akkor nagyon rossz a találati arány. Az időablak általában egy hét, és nem mindig sikerül addigra megszervezni a csoportos terepbejárást. Ezzel szemben az erdőben szinte csak tavasszal nem lehet terepbejárást tartani. Nyár elejétől a lombzáródással az aljnövényzet sok helyen eltűnik az erdei talajról, ősszel és főleg télen jól járható a terület. A 6-os út északi oldalán elhelyezkedő Nagybaton végzett intenzív terepbejárást alkalmával a 13. század közepétől, IV. Bélától (1235–1270) kezdve a 16. század közepéig, Ferdinánd király (1526–1564) uralkodásának első feléig került elő éremanyag, a záróveret Ferdinánd 1549-es dénárja (8, 11. kép). A falu életét a 13. századtól a 16. századig folytonosnak tarthatjuk. Itt is került elő egy éremlelet, mely 12 db Mária királynő (1385–1387) által veretett dénárból áll, illetve egy ház faltájából több Zsigmond quaring került elő, de a szántás miatt nem lehet tudni, hogy az érmék közül melyik tartozik az éremlelethez. 20×16 méteres körön belül, nagyjából 300 négyzetméteres területen 10 db Zsigmond quaring, 1 db Albert, 3 db I. Ulászló, 1 db V. László és 1 db Ferdinánd dénár került elő. 50 méteres körön belül még található 3 db Zsigmond quaring és 1 db Ferdinánd dénár is. Kérdés, hogy ezek még a ház-helyhez, illetve az éremlelethez/erszénylelethez tartoznak, avagy sem? Ezen kívül még távolabbra is kerültek elő Zsigmond quaringok és Ferdinánd dénárok, de ezeknek a többi érméhez való kapcsolódása elég valószínűtlen, de nem zárható ki. Ezenkívül az is kérdés, hogy az időben közel álló pénzérmékhez (Zsigmond, I. Ulászló, V. László) kapcsolódhatnak-e Ferdinánd dénárjai, hiszen itt a

res körben került elő, de annyira egységes, hogy egybetartozónak kell vennünk az érméket. I. Ferdinánd 1536-os verete indítja a sort, ezt követi Rudolf 1579-es, 1580-as és 1590-es dénárja. A többi 76 db érme rontott feliratú, de többségében azonos éremképű, hamis Ferdinánd-éremutánzat. Az ötödik éremlelet a 80. számú házhelynél került elő. 4 négyzetméternyi területről 1 db II. Ulászló, 2 db Ferdinánd, 1 db Miksa, 2 db Rudolf, 2 db III. Murád és 3 db III. Mehmed érme, egy kopott, meghatározhatatlan akcse került elő, összesen 12 db érme. A záróveret Rudolf 1600-ban veretett dénárja.

Az öt éremlelet arról tanúskodik, hogy a 16. században élte a fény-

folytonosság megszakad, hiányoznak Hunyadi János, Hunyadi Mátyás, II. Ulászló, II. Lajos pénzei. Ebből a példából is jól látszik, hogy az erdei, bolygatatlan környezetben talált pénzveretek esetében sokkal könnyebb az érmék összetartozását megállapítani, mint a minden évben többször mozgatott szántóföldeken talált pénzleletek esetében.

ÖSSZEFOGLALÁS

A Szekszárd nyugati határában található Sötét-, Fazekas-völgyben és a Kakasd-Lenföldön felderített régészeti lelőhelyek a helynévanyaggal, írott forrásokkal, térképészeti adatokkal és a korábbi régészeti eredményekkel összevetve, a 14. század végétől a 16. század legvégéig létezett Kis-Bat faluval és a 13. század második felétől a 16. század közepéig létező Nagybat településsel azonosíthatóak. A települések neve az írott forrásokban bizonytalan azonosítással a 12. században, 1193-ban tűnik fel először. Ez az adat esetlegesen a Sötét-völgy északi részén talált, Wosinsky Mór és Gaál Attila által feltárt Árpád-kori objektumokkal kapcsolható össze. Az első biztosabb adatunk Bat faluról 14. századi, 1351-es apátsági birtokösszeírásból származik. A 15. századból az 1456-os hatalmaskodási per alapján már következtetni lehet Kisbat falu létezésére is. A 16. században több birtokösszeírásban és török defterben is feltűnik Bat falu neve. A török adóösszeírásokban 1562–1563-ban Nagybat már pusztaként szerepel, csak Kisbat élte túl a török berendezkedés kezdeti időszakát. A 17. századi forrásokban már Kisbaton a hanyatlási periódus tükröződik vissza, 1613-ban már itt is csak pár család adózik, a tizenöt éves háború pusztításai ezt a települést sem kerülték el. Kisbaton a pénzek sorozata Mária királynőtől és Luxemburgi Zsigmondtól indul, innentől kezdve csaknem minden uralkodó pénzérméje előkerült a lelőhelyről. A 16. századból származik a legtöbb érme, a 17. századtól pedig visszaesik a talált pénzek száma. Nagybaton a 13. század közepétől a 16. század közepéig találni datáló éremanyagot, a 15. századból származik a legtöbb pénz. Itt az utolsó érme Ferdinánd 1549-es évvel fémjelzett dénárja, mely csak tizennégy évvel korábbi, mint Nagybat pusztaként való említése 1562–1563-ból, e két időpont között pusztulhatott el az a falurész.

IRODALOMJEGYZÉK

- CZÖVEK 2010 CZÖVEK Attila: Szekszárd, Fazekas-völgy. *RKM* 2009 (2010) 351.
- EKF *Az első katonai felmérés. A Magyar Királyság teljes területe 965 nagyfelbontású színes térképszelvényen 1782–1785.* Arcanum Adatbázis Kft. DVD. 2004.
- HAAS 1852 HAAS Mihály: Emlékek a Duna mentén Földvártól Vukovárig. In: *Emlék-könyv 2.* Kiadja Danielik János. Pest 1852, 371–376.
- HAJDÚ 1978 HAJDÚ Lajos: Az új honfoglalás évszázada. Tolna megye fejlődése 1686–1790 között. In: *Évszázadokon át. Tolna megye történetének olvasókönyve I.* Szerk. K. Balog János. Szekszárd 1978, 203–322.
- HEGEDÜS 1979 HEGEDÜS László: Tolna megye nyugati felének települései (1580–1704). *Tanulmányok Tolna megye történetéből IX* (1979) 5–103.
- HEGEDÜS 1997 HEGEDÜS László: Kelet-Tolna települései (1500–1686). *TMLF* 6 (1997) 115–208.
- HKF *A harmadik katonai felmérés, 1869–1887.* Arcanum Adatbázis Kiadó. DVD. 2009.
- KARDOS 2006 KARDOS György: A Bát helynév és Bāti személynév a Tolna megyére vonatkozó oklevelekben és iratokban. *TMLF* 11 (2006) 5–21.
- KECSKÉS 1980 KECSKÉS Péter: Lyukpince. In: *MNL III.* Főszerk. Ortutay Gyula. Budapest 1980, 476.
- KECSKÉS 1981 KECSKÉS Péter: Pince. In: *MNL IV.* Főszerk. Ortutay Gyula. Budapest 1981, 241–243.
- MIKLÓS 2000 MIKLÓS Zsuzsa: Kakasd-Lenföld. *RKM* 1999 (2000) 213.
- SZABÓ 1936 SZABÓ Dénes: A dömösi prépostság adománylevele 1138–1329. *Magyar Nyelv XXXIII* (1936) 54–57.
- SZABÓ 1992 SZABÓ Géza: Kakasd-Bati-kereszt. *Régészeti Füzetek I/46* (1992) 72.
- SZAKÁLY 1998 SZAKÁLY Ferenc: *Ami Tolna vármegye középkori okleveleiből megmaradt 1314–1525.* Szekszárd 1998.
- SZILÁGYI 1989 SZILÁGYI Mihály: Szekszárd a kései feudalizmus korában (1686–1847). In: *Szekszárd város történeti monográfiája I.* Szerk. K. Balog János. Szekszárd 1989, 95–252.
- TMFN 1981 *Tolna megye földrajzi nevei.* Szerk. Ördög Ferenc – Végh József – Papp László. Budapest 1981.
- VASS 1989 VASS Előd: Szekszárd az apátság alapításától a török kiveréséig. (1061–1686). In: *Szekszárd város történeti monográfiája I.* Szerk. K. Balog János. Szekszárd 1989, 39–94.
- VELICS – KAMMERER 1886–1890 VELICS Antal – KAMMERER Ernő: *Magyarországi török kincstári defterek I–II.* Budapest 1886–1890.
- WEIDLEIN 1934 WEIDLEIN János: Elpusztult falvak Tolnában és Baranyában. *Századok LXVIII/pótfüzet* (1934) 611–631.
- WOSINSKY 1896 WOSINSKY Mór: *Tolnavármegye az őskortól a honfoglalásig I–II.* Budapest 1896.

FORRÁSOK

Magyar Nemzeti Levéltár Országos Levéltára (MNL OL)

E 156 a

Urbaria et conscriptiones. Registrata

S 13

Vallásalapi térképek (1785–1914). Kormányhatósági fondokból kiemelt térképek (17. sz. – 20. sz.)

S 78

Térképek (1786–1948). Kataszteri-gyűjtemény

Országos Széchényi Könyvtár (OSZK)

TK

Önálló kéziratok térképek

RÖVIDÍTÉSEK

MNL

Magyar Néprajzi Lexikon, Budapest

RKM

Régészeti kutatások Magyarországon, Budapest

TMLF

Tolna Megyei Levéltári Füzetek, Szekszárd

WMM

Wosinsky Mór Múzeum, Szekszárd

Preliminary Report about the Village of Bat and its Coin Finds from the Vicinity of Szekszárd

As a result of systematic field-walking surveys carried out in recent years, we have discovered the remains of a village in the western outskirts of Szekszárd, which can be dated between the thirteenth and sixteenth centuries. The finds came from Sötét Valley and Fazekas Valley belonging to Szekszárd and the Lenföld arable fields located in the eastern part of Kakasd. The houses and cellars of the village were discovered in the valleys and they are also visible to the naked eye due to the undisturbed soil conditions of the forest. The artefacts found around almost all the features include medieval iron tools, such as horseshoes, grape pruning knives, and sickles. Furthermore, and more importantly, coins were also found near the sites of many houses and cellars. In addition to one or two fourteenth-century coins, numerous fifteenth-century and even more sixteenth-century coins were gathered from the house sites in the clearing lying to north of the Haramia Spring in Fazekas Valley. The remains of the houses are arranged in rows and streets here, which are connected by sunken roads. Near the features discovered in the broader area of the clearing, only sixteenth-century coins were found. In the woodland stretching to the north of the clearing as long as the children's camp in Sötét Valley, there were sporadic farmsteads/cellars, which were also dated to the sixteenth century by the coins apart from two pieces. The clearing at the Haramia Spring formed the nucleus of the village from where it expanded northwards and southwards during the sixteenth century. Based on written sources and geographical names, the village can be identified with Kis Bat. The earliest reliable written evidence of the settlement comes from the fifteenth century. In the Ottoman period, until the very end of the sixteenth century, it was one of the important wine-producing villages in the Szekszárd Wine District. Five coin hoards, or rather the contents of purses, came to light in the territory of the village. Since this area – in contrast with most archaeological sites – has not been subject to agricultural cultivation, the coin hoards discovered in a relatively small area, measuring 1–2 metres in diameter, can be regarded as a single assemblage. The five coin hoards testify that the sixteenth century was the heyday of the village. Based on the latest coins (coin hoard No. 1: 1592; coin hoard No. 2: 1598; coin hoard No. 3: 1595; coin hoard No. 4: 1590; coin hoard No. 5: 1600), it must have been inhabited until the turn of the sixteenth and seventeenth centuries. This is also confirmed by the stray coins that are not regarded as parts of hoards, the youngest of which are Rudolf's coins minted in 1591, 1593, and 1602. The abandonment of the village can probably be linked to the campaigns of the Long Turkish War (1591–1606), which also affected Tolna County.

The archaeological site located in Kakasd-Lenföld, dated between the mid-thirteenth and sixteenth centuries by the coins, can be identified as the settlement of Nagy-Bat based on previous archaeological investigations, written documents, and geographical names. In addition to numerous coins minted mainly in the Late Middle Ages, a 12-piece roll containing Queen Mary's denars and various metal artefacts were also discovered at the site. The latest coin from the village is a denar dated 1549, which was minted during the reign of King Ferdinand.