

SZAKRÁLIS ÖRÖKSÉG TÁJÉPÍTÉSZETI FEJLESZTÉSI LEHETŐSÉGEI

Esettanulmány: székesfehérvári romkert

POSSIBILITIES OF LANDSCAPE DESIGN IMPROVEMENTS FOR SACRAL HERITAGE

Case study: Cathedral ruins garden in Székesfehérvár

BORBÁS ANDRÁS | SÁROSPATAKI MÁTÉ

ABSZTRAKT

Székesfehérvár emblemikus helyszíne a ma már csak romjaiban látható koronázó bazilika. A templom és környezetének különböző építészeti és környezetalakítási-fejlesztési tervei, elképzelései hosszú időre nyúlnak vissza, azonban 2023. évtől látszólag újabb lendületet kezdett venni a Kárpát-medencei szakrális súlypontjaként is említhető ezer éves ikonikus helyszín. A kárpát-medencei kereszténység egyik szegletkövének hányattatott sorsa után illő, hogy komoly szakmai diskurzus nyíljon meg a fejlesztési lehetőségek ügyében. E publikációban

a kutatás során esettanulmányok segítségével és a hely jelenlegi adottságainak figyelembevételével, s azok elemzésével három különböző, de minden esetben a helyhez méltó szabadtérépítészeti fejlesztési stratégiák irány elvi lehetőségét jelöljük ki, s egy konkrét megújítás, illetve környezetrendezési javaslatot adunk közre, amelyek – reményeink szerint – további szakmai gondolkodáshoz nyújtanak némi adalékot.

Kulcsszavak: örökségvédelem, szabadtérépítészeti megújítás, környezetalakítás, genius loci, romterület

ABSTRACT

The Coronation Basilica, with its ruins only visible today, is the emblematic site of Székesfehérvár. The various architectural and environmental development plans and ideas on the cathedral and its surroundings date back a long time. Still, since 2023, the thousand-year-old iconic site, which can also be referred to as the sacral centre of the Carpathian Basin, has apparently started to gain new momentum. After the troubled fate of one of the cornerstones of Christianity in the Carpathian Basin, it is relevant to open a solid professional debate on the development opportunities. In this publication, with the help of case studies and through an analysis focusing on the current conditions of the site, we identify the theoretical options of three different, but in each case appropriate, strategic directions for the landscape design improvement of the open space and present a specific proposal for renewal and environmental design, which we hope will provide some input for further professional reflection.

Keywords: heritage conservation, landscape design renewal, environmental design, genius loci, ruins site

INTRODUCTION

The starting point of the topic and research is the thesis of András Borbás, entitled *Szagrális tér: A székesfehérvári romkert öröksége tájépítész szemmel* (Sacral space: the heritage of the cathedral ruins garden in Székesfehérvár through the eyes of a landscape architect) (tutor: Máté Sárospataki) [1]. The present publication provides an overview of the opportunities for landscape design renewal and interpretation of the site. The topicality of the subject is reflected in the formation of the Society of Friends of the Coronation Basilica in early 2023, which aims to find a worthy solution to the situation of the former basilica. The Society includes several experts with specialised knowledge on the basilica. The main focus of their plans is to transform the ruins garden into a sacral centre, for which they have set the deadline for the commemorative years to come in 2031 and 2038 [2; 3; 4]. This publication aims to contribute to these ongoing processes by shedding light on the subject from landscape design point of view.

Conceptual descriptions

To gain a deeper understanding of the research topic, it is necessary to briefly discuss the specific characteristics of

sacral spaces and sites, including churches and their environments.

The Coronation Basilica of Székesfehérvár and its surroundings, which was once a measurable and tangible spatial object that could be described by exact numbers, today carries more of an indirect content, as well as a spiritual, cultural and sacral depth and layers in a partly visible, and a partly invisible, mental form. Following the threads of Béla Hamvas' thoughts, namely "space has a number, place has an image" [5], one can assume that the – unresolved – fragment(ed) coexistence of the two can be perceived here. When describing the specific qualities of places, numerous authors mention the term *genius loci* (the spirit of a place), which refers to the aura of places [5; 6; 7]. The spirit of a place is some real underlying or indirect content, which is usually not a directly tangible characteristic of a physical medium, and requires humans as perceivers.

Concerning the present state of the environment of the Coronation Basilica, which has survived in ruins, both the scale, i.e. the quantification, and the character, the image, are impaired or missing. As a sacral site, it is all the more valid that this place has a special aura independent of the fragmentary manifestations made by human hands. Sacral, or consecrated, is the synonymous equivalent of *sacred*, which thus means separated from the ordinary [8; 9]. As a place separated from the ordinary, the profane, and dedicated (consecrated) to God, it can be defined as a place of communion with Him, which is primarily the church where worship (liturgy) takes place [9; 10; 11]. Not only the interior of Catholic churches but also the open spaces, the connected buildings and the wider environment surrounding the church are all parts of the sacral site. Humanity has always sought a connection with the transcendent, a place where it could feel closest to God (or gods in other religions), often marking the origin or centre in high (the highest) points, in central positions (the centre of the world) (for example, Golgotha or Calvary for the Christians, Jerusalem for the Jews, and Mount Meru in India, etc.) [12].

Székesfehérvár was one of the most important places of the Hungarian royal rulers regarding their relationship with God and functioned as the centre of Christian Hungarian statehood. The basilica – which served as the burial site of holy kings – became a place of pilgrimage, and, throughout history, for Hungarian rulers, it had always been the symbol of being close to God. The Basilica of

BEVEZETÉS

A témafelvetés és kutatás kiindulását Borbás András *Szagrális tér: A székesfehérvári romkert öröksége tájépítész szemmel* c. szakdolgozata (konzulens: Sárospataki Máté) nyújtja [1]. Jelen publikáció a tájépítészeti megújítási, bemutatási lehetőségek áttekintését és lehetséges módjait sorakoztatja fel a megjelölt helyszínre vonatkozóan. A téma aktualitását jelzi a Koronázó Bazilika Baráti Társaság 2023 eleji megalakulása, amely az egykori bazilika helyzetének méltó rendezését tűzte ki célul. A társaságban a bazilika számos szakavatott szakértője kapott helyet. Terveik fő helyén a romkert szagrális központtá emelése áll, amelyet a 2031-es és a 2038-as emlékevekre tűztek ki [2; 3; 4]. A publikáció ezen megindult folyamatokhoz kíván hozzájárulni tájépítészeti oldalról is megvilágítva a témát.

Fogalmi körülírások

A kutatási téma mélyebb megértése miatt szükséges röviden kitérnünk a szagrális terek, illetve helyszínek és azon belül a templomok és környezetük sajátos tulajdonságaira.

A székesfehérvári koronázó bazilika és környezete, az egykor mérhető és egzakt számokkal is leírható, érzékelhető térbeli objektum ma jóval inkább indirekt tartalmat, szellemi, kulturális és szagrális mélységet és rétegződést hordoz részben látható, részben nem látható, mentális formában. Hamvas Béla gondolatai alapján, miszerint „*a térnek száma, a helynek arca van*” [5], azt lehet mondani, hogy itt a kettőnek a töredéke(s) – meg nem oldott – együttélése észlelhető. Az egyes helyek speciális tulajdonságainak leírása kapcsán számos szerző megemlíti a *genius loci* (a hely szelleme) kifejezést, ami a helyek kisugárzására utal [5; 6; 7]. A hely szelleme valamilyen valós mögöttes, azaz közvetett tartalom, ami többnyire nem direkt módon megfogható jellemzője egy fizikai közegnek, és amihez kell az ember is, mint érzékelő.

A koronázó bazilika jelenleg rom formában megmaradt környezetének állapotát tekintve a mérhetőség, azaz a számszerűség, a karakter és az arculat is csorbult, illetve hiányzik. Mivel szagrális helyszínről beszélünk fokozottan érvényes az, hogy ennek a helynek különleges kisugárzása van, amely független az emberi kéz töredékes megnyilvánulásától. A szagrális, azaz megszentelt, a szent rokonértelmű megfelelője, ami így a hétköznapitól elkülönített jelent [8; 9]. Mint a közönségestől, a profán-tól elválasztott és Istennek ajánlott (megszentelt) hely, a

Vele való kapcsolat helyeként definiálható, amely elsődlegesen a templom, ahol az istentisztelet (liturgia) történik [9; 10; 11]. A katolikus templomoknak nemcsak a belső tere, hanem a templomot körülvevő szabad terek, kapcsolt épületek és a tágabb környezetük is a szagrális helyszín részét képezik. Az emberiség minden időben kereste a kapcsolódást a transzcendenssel, azt a helyet, ahol legközelebb érezhette Isten (vagy más vallásokban az istenek) jelenlétét, sok esetben magaslati (legmagasabb) pontokon, központi helyzetekben (világ közepe) megjelölve az origót, a középpontot (példaként hozható: a keresztények számára a Golgota, illetve a kálváriák, a zsidók számára Jeruzsálem, továbbá a Meru-hegy Indiában stb.) [12].

Székesfehérvár a magyar királyi uralkodók Istennel való kapcsolatának egyik legfontosabb helyszíne volt, a keresztény magyar államiság súlypontjaként működött. A szent királyok temetkezési helyéül (is) szolgáló bazilika zarándokhellyé vált, s a történelemben az Istenhez való közelséget jelentette a magyar uralkodók és a nép számára. A székesfehérvári bazilika egyszerre volt a koronázások, a temetkezések és a szent koronázási jelvények őrzésének színtere; szagrális központ, amely kiindulási és végpontja volt egy király szagrális uralmának [13, 14].

Történeti áttekintés

A koronázó bazilika történetéről és egykori szerepéről elsőkézből a történetírók leírásaiból értesülünk. Forrásként az ezeket összefoglaló, feldolgozó művek, [13; 14; 15] valamint az eredeti szövegek szolgálnak számunkra [16; 17; 18]. A Bazilika első leírásait a Szent István történetét bemutató Nagobbik legendából, valamint Hartvik püspök írásából ismerjük. Ezek szerint Szent István „*híres és hatalmas, csodálatos műű bazilikát kezdett építtetni, a kórus falán tarka vésetekkel, márványlapokból kirakott padlóval*” [17]. Hartvik értekezéséből azt is megismerhetjük, hogy István a templomot kizárólagosan királyi események (koronázás, esküvők, temetkezések) céljából emelte, gyakorlatilag a királyi család „házi kápolnájaként” [14]. Bizonyos az is, hogy Szent Istvánt halála után már ide temették el, a templomot pedig ekkor, vagyis 1038-ban szentelték fel [16]. A bazilika és a prépostság alapítása tehát vitathatatlanul Szent István nevéhez fűződik, aki a szagrális uralom jelképes központjának, a királyok koronázó- és temetkezési helyéül szánta a Székesfehérvári Nagyboldogasszony bazilikát [14]. A halálát követően már az Árpád-kor „elején” kialakult a szokás, miszerint minden királyt törvényesen kizárólag a Nagyboldogasszony

Székesfehérvár was at once the scene of coronations, funerals and the guardian of the sacred coronation insignia, a sacral centre that was both the starting and the end point of the sacral reign of a king [13, 14].

Historical overview

One can learn about the history of the Coronation Basilica and its former role from first-hand accounts written by historians. We can find sources in the works that summarise and elaborate them [13; 14; 15], and in the original texts [16; 17; 18]. The first descriptions of the Basilica are included in the Greater Legend of the story of King Saint Stephen and the writings of Bishop Hartvik. According to these, Saint Stephen "*began to build a wonderful basilica of great fame and volume, with carvings on the choir walls and a magnificent floor made of marble slabs*" [17]. We also know from Hartvik's treatise that Stephen built the cathedral exclusively for royal events (coronations, weddings, funerals) to serve as a "domestic chapel" for the royal family [14]. It is also certain that Saint Stephen was buried here after his death, and the cathedral was consecrated at this time in 1038 [16]. The foundation of the cathedral, and of the provostry next to it, is therefore indisputably attributed to Saint Stephen, who intended the Basilica of the Assumption of the Blessed Virgin Mary in Székesfehérvár to be the symbolic centre of his sacramental rule, and the coronation and burial place of kings [14]. Following his death, the custom was established at the beginning of the Árpád Dynasty period that kings could lawfully be crowned only in the Basilica of the Assumption [13]. The special sacral role thus established in state matters was maintained throughout the Middle Ages. Many of our rulers were buried here, and at the same time, the Basilica was reconstructed to keep the cathedral alive and even improve it [13]. Vályi wrote in 1796: "*The beauty and wealth of the Holy Church grew day by day, for no King was crowned here without giving the Cathedral a great bounty and a gift*" [15]. On this basis, the image of the sacral importance of the Basilica in state matters can be visualised, but we know less about its actual appearance (cf. the excavations at the cathedral). While the city was in the hands of the Ottomans, the cathedral suffered fire damage from an explosion in 1601 [15]. The stones of the Basilica were started to be used as building material, which became a practice that continued until the 19th century [14]. The construction of the bishop's palace in 1802, intended for the newly founded episcopate, involved the

complete clearing of the ruined area and the building over the former main plot of the Basilica so that the bishop's palace was literally built on top of part of the cathedral [13]. Before this could happen, Miklós Jankovich visited the former coronation site and described the then situation in a later publication of his. He reported the remains of the cathedral walls and side chapels, as well as a former Roman "catacumba" [18]. Subsequently, however, all that remained of the former Coronation Church up to that point was permanently gone, making a conflict-free restoration impossible.

As a result of the events that followed the Ottoman era, the former Coronation Church has left very few archaeological remains. In addition to the sources, scholars are trying to learn about the basilica and its history by examining these relics. However, a theoretical reconstruction of the former cathedral based on archaeological research reveals a different picture after almost every excavation, and the scarce finds available make it difficult to develop a sufficiently detailed understanding of its original condition. As Dercsényi writes: "*The destruction of the basilica, the almost complete exploitation of its foundations, also prevents the relics found during the successive excavations from speaking instead of the written sources*" [14]. Nevertheless, the events of the last century and a half have provided an increasingly rich picture of the former basilica, and for completeness, it is essential to mention the results of the excavations carried out here. Imre Henszlmann, the first to carry out large-scale excavations in the area, was the first to publish a summary study on the basilica following his excavations in 1862 [19]. He thus created the basic vision of the basilica's layout, but many of his assumptions proved to be controversial and outdated after the subsequent large-scale excavation carried out by Tibor Gerevich in 1936 [14]. In the work of Dezső Dercsényi, who elaborated on the results of Gerevich's excavations, the construction of the basilica is dated between 1004 and 1038. According to the assumptions of that time, the church in its first state must have had three naves and 16 pillars, and in front of it, an atrium to the west [14], which was not refuted by Alán Kralovánszky, who carried out excavations at the end of the previous century. Today, however, the research of Zoltán Szabó, an architectural historian who has long been involved in the subject, has given new impetus to the study of the basilica's architectural history and has put forward several theories, both on the date of the basilica's construction

bazilikában koronázhattak meg [13]. Az így kialakult, államéletben betöltött kiemelt szakrális szerepét a középkor alatt mindvégig meg tudta őrizni. Számos uralkodónk ide temetkezett, és ezzel együtt építkezett a bazilikában, kijavítva a károkat, életben tartva, sőt fejlesztve a templomot [13]. Vályi így értekezik erről 1796-ban: „*Napról napra nevededett a Szentegyháznak szépsége, és gazdagsága, mivel egy Király sem koronáztatott itten meg, hogy a Templomnak nagy kintset, 's ajándékot nem adott volna*” [15]. Vizualizálható tehát ez alapján a bazilika államéletben betöltött szakrális súlyáról, azonban annál kevesebbet tudunk a tényleges megjelenéséről. (vö. bazilika ásatásai) A bazilika ugyanis 1601-ben, mielőtt a törökök kezén volt a város, robbanás általi tűzkárokat szenvedett [15]. A bazilika köveit építőanyagként kezdték felhasználni, amely szokás egészen a 19. századig tartott [14]. Az újonnan alapított püspökségnek szánt püspöki palota 1802-es építése a romterület teljes felszámolásával járt és azzal, hogy a bazilika egykori alapterülete fölé építkeztek, így a püspöki palota szó szerint ráépült a templom egy részére [13]. Jankovich Miklós – mielőtt még ez megtörténhetett – ellátogatott az egykori koronázási helyre, és egy későbbi közleményében leírta az ekkori állapotot. Közleményében a bazilika falainak és mellékkápolnáinak maradványairól, valamint egy egykori római kori „Catacumba”-ról számolt be [18]. Ezt követően azonban minden, ami addig a pontig megmaradt az egykori koronázó templomból, végérvényesen megszűnt, lehetetlenné téve a konfliktusmentes és hiteles helyreállítást.

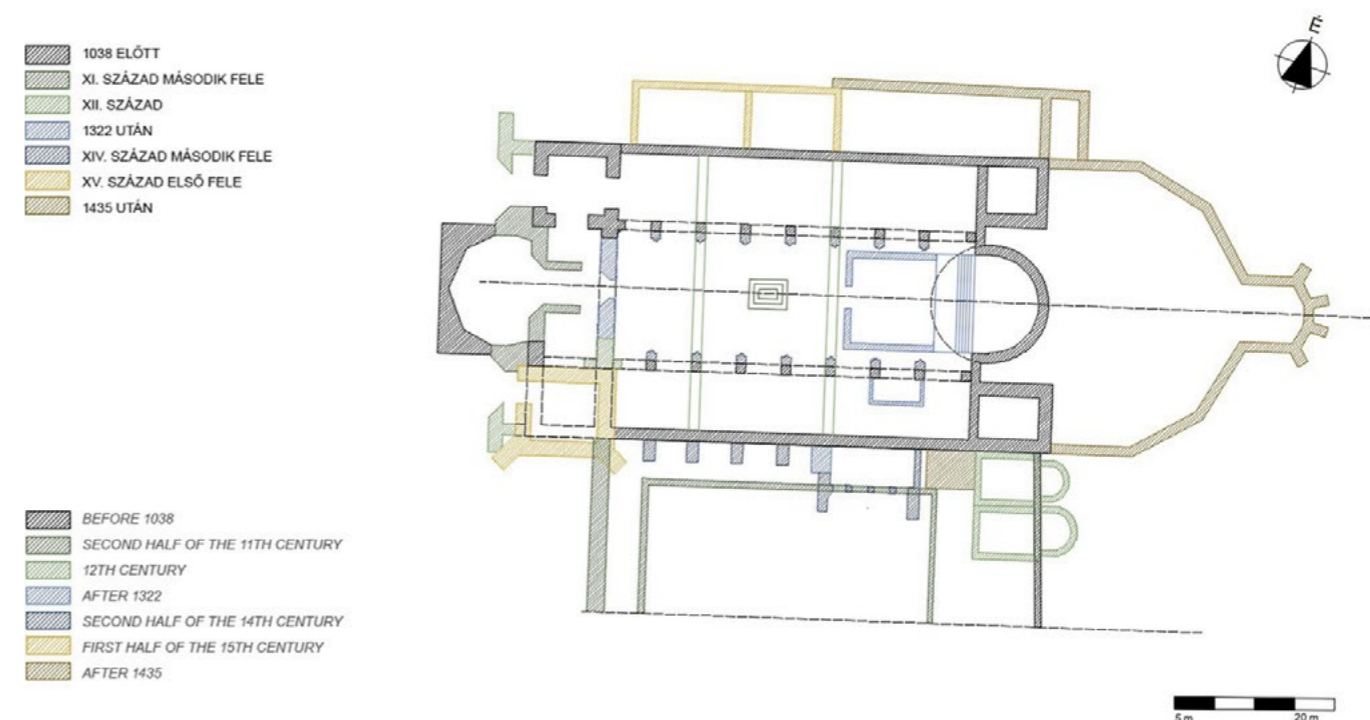
A törökkort követő események hatására az egykori koronázó templom nagyon szegényes leletanyagot hagyott az utókorra. A bazilikáról és történetéről, a források mellett, ezen leletanyagok vizsgálata által is értesülni próbál a tudomány. A bazilika régészeti kutatásai alapján történő egykori templom elméleti rekonstrukciója azonban szinte minden egyes ásatás után más képet mutat, és a csekély rendelkezésre álló leletanyag nehezen teszi lehetővé az eredeti állapot kellően részletes megismerését. Ahogy Dercsényi írja: „*A bazilika pusztulása, alapfalainak úgyszólván teljes kibányászása megakadályozza azt is, hogy a többrendbeli feltárás eredményeként maguk az emlékek, a maradványok beszéljenek az írott kútfők helyett*” [14]. Ennek ellenére az elmúlt másfél évszázadban lezajlott események egyre gazdagabb képet szolgáltattak az egykori bazilika képéről, a teljességhez pedig feltétlenül szót kell ejtenünk az itt zajlott ásatások eredményeiről is. A területen nagyszabású feltárásokat

elsőként végző Henszlmann Imre publikált először összefoglaló tanulmányt a bazilika témájában az 1862-ben végzett ásatásai után [19]. A Bazilika alaprajzi elrendezésének alapvizióját ezáltal ő teremtette meg, de számos feltételezése már a következő nagyszabású – Gerevich Tibor által 1936-ban végzett – ásatás után vitathatónak és túlhaladottnak bizonyult [14]. A Gerevich-féle ásatások eredményeit feldolgozó Dercsényi Dezső munkájában a bazilika építését 1004 és 1038 közé teszi. Az ekkori feltételezések szerint a templom első állapotában már három hajós, 16 pilléres templom lehetett, előtte nyugaton pedig átrium állhatott, [14] amelyet a múlt század végén ásatásokat végző Kralovánszky Alán sem cáfolt meg. Napjainkban a témával régóta foglalkozó építészettörténész, Szabó Zoltán kutatásai azonban új lendületet adtak a bazilika építészettörténeti kutatásának, és számos az eddigiektől eltérő, azokat megcáfoló elméletet állított fel a bazilika keletkezésének idejéről és a templom kinézetéről egyaránt. Tanulmányából – a bazilika alaprajzi kinézetének és fejlődésének alapos tisztázódása mellett – kiderült többek között az is, hogy maga a bazilika feltehetőleg egy korábbi római aula és egy – a későbbi bazilika nyugati homlokzatát adó – ókeresztény oktagonális csarnok Szent István általi egyesítésével jött létre, háromhajóssá bővítése pedig majd csak uralmának későbbi éveitől történt (ld. 1. ábra) [20]. Kutatásaiból okulva elmondható, hogy a bazilika kutatása, feltárása időről-időre új információkat képes nyújtani, és ennek lehetőségét egy drasztikus beavatkozással hibás lépés lenne ellehetetleníteni. A technológia fejlődésével, és a szakemberek kitartó kutatásainak köszönhetően újabb és újabb eredmények látnak napvilágot. A szakértők előtt kirajzolódó kép az idő előrehaladtával változik, élesedik, a kutatás pedig még messze nem teljes.

Ez azonban nem zárja ki a romterület rendezésének lehetőségét, ahogy erre az első feltárást követő fél évszázad elteltével, 1937-ben is már láthattunk példát. A romterület rendezésének első víziója a falmaradványok felszínre hozását, a leletanyagok helyszínen történő bemutatását foglalta magában [21]. Ennek keretében készült el Lux Géza tervei alapján a belvárost vizuálisan szerencsésen keretező és a romkert karakterét adó kőtár-mauzóleum-árkádív épületegyüttes, amely a mai napig a város ikonikus épülete. Az idő előrehaladtával kiderült, hogy a leletanyagok helyszínen való bemutatása állagvédelmi okokból nem szerencsés, így az 1960-as években elszállították a romkertből a bazilika köveit. Ez a romterület

1. ábra/ Fig. 1: A Koronázó bazilika alaprajzi bővülésének főbb időszakai / The main periods of the expansion of the Coronation Basilica

FORRÁS/SOURCE: SAJÁT SZERKESZTÉSŰ ÁBRA SZABÓ ZOLTÁN MUNKÁSSÁGAI [20] [24]
 ALAPJÁN / FIGURE BASED ON THE WORKS OF ZOLTÁN SZABÓ [20] [24]



and on the appearance of the cathedral, which differs from and refutes those previously assumed. His study, in addition to a thorough clarification of the basilica's plan and its development, revealed, among other things, that the basilica itself was probably created by Saint Stephen, with a merger of an earlier Roman assembly hall and an early Christian octagonal hall – which later formed the western façade of the basilica – and that its extension into a three-nave building was only completed during the later years of his reign (see figure 1) [20]. His research connotes that the research and excavation of the basilica can provide new information from time to time, and it would be a mistake to prevent this possibility by drastic intervention. As technology advances and thanks to the persistent research conducted by specialists, new results are coming to light. The picture experts reconstruct is changing and sharpening over time, and the research is far from complete.

However, this does not exclude the possibility of reconstructing the ruins area, as we saw in 1937, half a century after the first excavation. The first vision for reconstructing the ruins area suggested excavating the remains of the walls and presenting the relics on-site [21].

This included the construction of the lapidarium-mausoleum-arched arcade building complex, designed by Géza Lux, which visually framed the city centre in a preferable way and gave the ruins garden its character, which remains to be an iconic edifice of the town even today. As time went on, it became clear that it was not appropriate to display the artefacts on site from conservation perspective, and the stones of the basilica were removed from the ruins garden in the 1960s. This led to the abandonment and loss of function of the ruins area [22]. The last period of construction to remedy this loss of function was the National Memorial Site Design Competition organised in 1995. In the words of Péter Oltai, who was responsible for the plans, the 1995 competition was intended to “*preserve and present the remains of the destroyed cathedral, and to give it an architectural framework worthy of its historical significance, role and value*” [22]. The competition included the complete restoration of the ruins garden and their surroundings and the installation of open-air objects (artificial ruins, cladding) to present the layout of the basilica. As a result of the criticisms of the above design competition, the design vision has not been fully realised and the ruin area remains

kiüresedését, funkcióvesztését vonta maga után [22]. Az ezen funkcióvesztés orvoslását kitűző utolsó építkezési időszakot az 1995-ös nemzeti emlékhely tervpályázat jelentette. A tervekért felelős Oltai Péter szavaival élve az 1995-ben kiírt tervpályázat „az elpusztult székesegyház maradványainak megőrzését, bemutatását, történelmi jelentőségéhez, szerepéhez, értékéhez méltó építészeti keretbe foglalását” szerette volna elérni [22]. A pályázat keretében a romkert és környezetének teljes rendezése végbement, valamint a bazilika alaprajzi elrendezését megelevenítő szabadtéri objektumokat (műromok, burkolatarchitektúra) helyeztek el a bazilikára való emlékezés végett. A fenti tervpályázatot ért kritikák következtében a tervezői elképzelés nem teljesült hiánytalanul és továbbra is befejezetlenül, kifejezett funkció nélkül áll a romterület. Az azóta eltelt több mint 20 év alatt az építmények és burkolatok műszaki állapota mára leromlott, és azóta sem sikerült orvosolni a romkert körüli konfliktusokat. A város neuralgikus pontja, különböző érdekek összeütközésének színtere (ld. Királyi Séta projekt, 2009) [23], amelynek következtében eddig országunk egykori szakrális és állami központja emlékhelyének megnyugtató kialakítása még nem valósult meg. A terület rendezése, fejlesztése azonban feltétlen szükséges, hiszen jelenlegi állapota igen méltatlan az egykori szerepéhez és szellemiségéhez.

Jelenlegi körülmények leírása (2. ábra)

A romterület ma a Szent István Király Múzeum igazgatóságában lévő belépőjegy ellenében látogatható kiállítóhelyként működik. Benne a romterületen körbejárva a romok, a Lux által tervezett árkádsorban pedig a bazilika történetét bemutató kiállítás látható. A romkert tehát a városi szabadterrendszerből beléptetőkapuval elzárt, annak szerkesztését nem képző területként funkcionál. A romkert és környezetének térelemzésénél, azon belül pedig a térfalak által létrejött teresedések vizsgálatánál szembevetendő a terület tagoltsága is. A romkert ugyanis vizuálisan és strukturálisan is zárt helyzetben van (ld. 3. ábra). A környezeténél alacsonyabb szintmagasságban való elhelyezkedése miatt a romkert alá van rendelve környezetének, így az egykori koronázási hely nem a város kiemelt pontjaként, (közepként) hanem félreeső, más épületek által beszorított és vertikális értelemben alantas helyzetben jelenik meg. A városképben ez a hiány észlelésével jár, gyakorlatilag rést ütve a látványban („foghíj”-hatás). Az itt

elsétálók számára nem kellően szembevetendő, hogy a romok az egykori bazilika maradványai és hogy a magyarság történelme szempontjából kiemelt jelentőségű helyen jár a látogató.

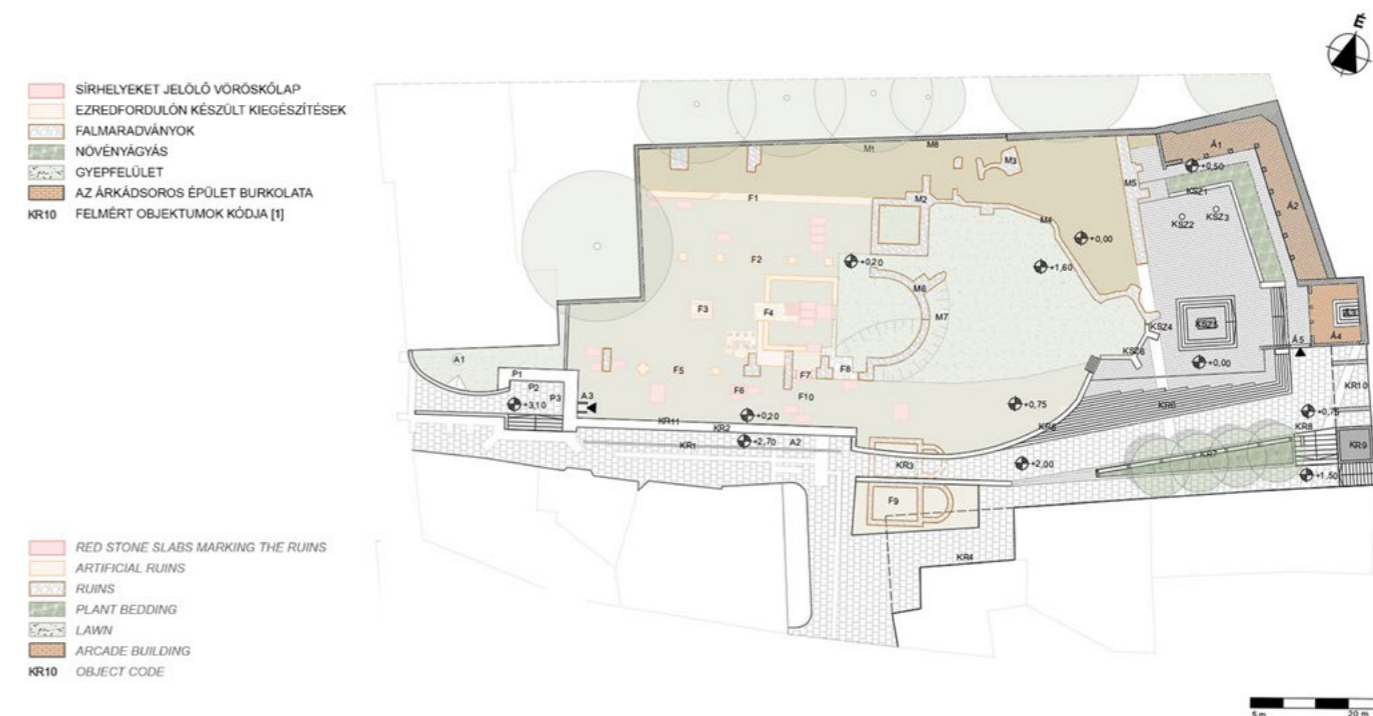
További konfliktusokat teremt, hogy a kiállítóhely környezetében és magán a romterületen is alulkezelte a bazilika bemutatása. A romok között nincsen semmilyen információközlés, valamint a látóvonalok által vezetett feltárási útvonal. Maga a bazilika alaprajzi elrendezése és a feltárt sírok hollétének feltüntetésére ugyan az Oltai Péter féle építkezések alatt születtek erőfeszítések, ezek azonban a romterületen sétálva csak kuszán elszórt töredékeké esnek szét. Nincsen a főtengely és az apszis hangsúlyozva, így nem érezhetjük az alaprajzi elrendezést. A romterület emellett teljesen monofunkciós, a romok revitalizációja, élettel és jelentéssel (szakrális többlettartalommal) való ismételt feltöltése teljesen hiányzik. A romkert valódi értéke jelenleg majdhogynem csak a kis mennyiségű falmaradvány eredetiségében rejlik. A belváros szívében lévő elhelyezkedéséből adódóan rendkívül értékes és fontos területe a városnak, a benne rejlő város- és szabadterépitészeti potenciál azonban ma teljesen kiaknázatlan. A terület tehát rendelkezik az erőforrásokkal ahhoz, hogy egy látványosan bemutatott kiállítóhely, vagy egy kellemes városi szabadter legyen, (esetleg a kettő együtt) azonban jelenleg szinte minden ezt elősegítő lehetőség kihasználatlan.

Tájépítészeti szempontból szót kell még ejteni a terület zöldfelületi értékéről is. Ugyan mára különösebben értékes növényzet nem található a romkertben, de meg kell jegyezni, hogy Lővei kiemelte a romkert múltban betöltött zöldfelületi jelentőségét [21]. A romkert fejlesztése kapcsán felmerül, hogy vajon zöldfelületi elemekkel (gyep-, cserje- és lombkoronaszinten) hogyan lehet az örökségi értékek bemutatásához hozzájárulni a romok állagának megóvása mellett legalább azzal, hogy üde színt (vagy akár kontrasztot/kiemelést) hozunk létre és az ott tartózkodáshoz kedvezőbb mikroklímátikus környezetet teremtünk.

ELVI ÉS GYAKORLATI MEGFONTOLÁSOK A ROM ÉS KÖRNYEZETE FEJLESZTÉSÉRE

A székesfehérvári bazilika romjának és környezetének fejlesztése kapcsán – a teljesség igénye nélkül, erre ugyanis a jelen terjedelmi korlátok nem adnak lehetőséget – az

2. ábra/ Fig. 2: A romkert jelenlegi állapotát bemutató helyszínrajz / Site plan showing the current state of the ruins garden
 SZERZŐK ÁBRÁJA [1] / MADE BY THE AUTHORS [1]



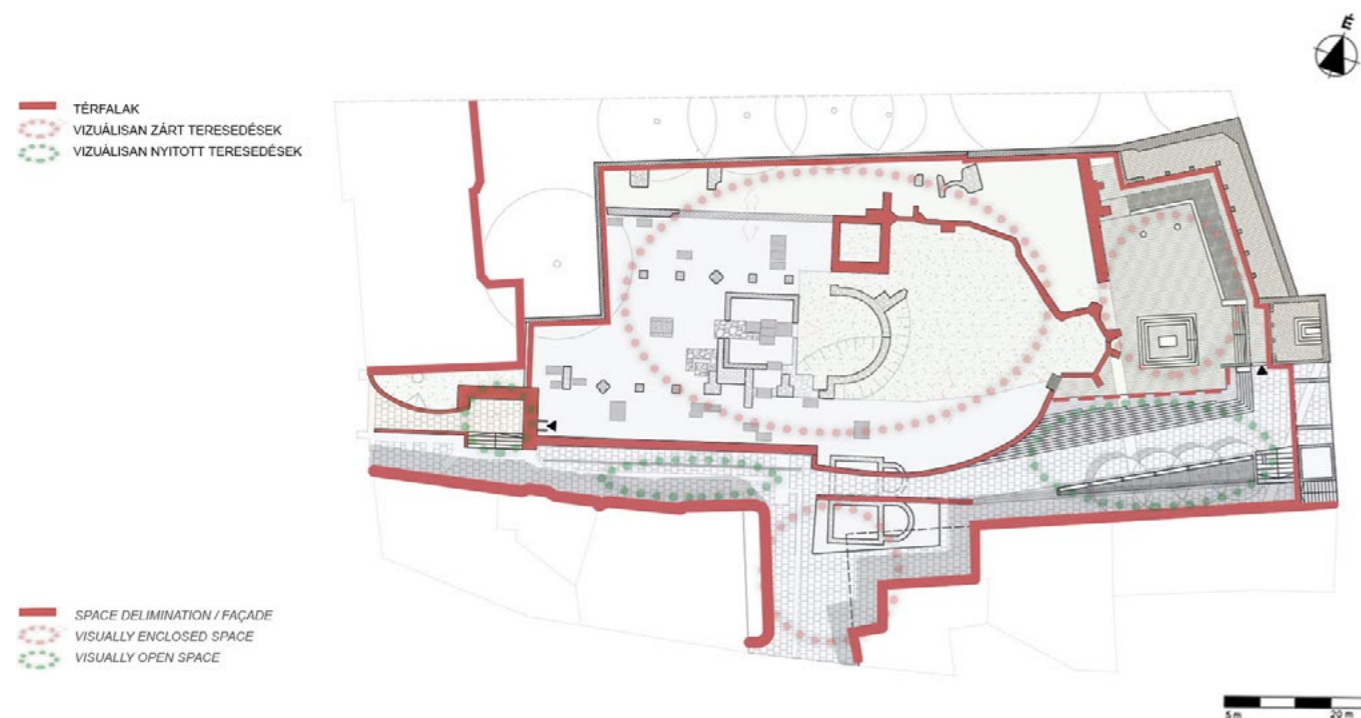
unfinished, without any explicit function. In the more than 20 years since then, the technical condition of the site deteriorated, and the conflicts surrounding the ruins garden have still been unresolved. It is a point of conflict in the city and a site of clashes of interests (see the Royal Walk project, 2009) [23] as a result of which a reassuring solution for the development of the memorial site of the former sacral and state centre of our country has yet to be achieved. However, the site is in dire need of reconstruction and development, as its current state is far from befitting its former role and spirit.

Description of current circumstances (Figure 2)

Today, the ruins area is an exhibition site under the administration of the King Saint Stephen Museum, open to the public for an entry ticket. It features a tour around the ruin area and an exhibition on the history of the basilica in the arcades designed by Lux. The ruins garden is thus an area that is not an integral part of the urban open space system but is closed off from it by an access gate. The spatial analysis of the ruins garden and its surroundings, particularly the spatial expansions created by the

closures, reveals the fragmentation of the area. The ruins garden is in a closed situation both visually and structurally (see Figure 3), and its lower elevation than its surroundings makes it subordinate. As a result, the former coronation site is not a prominent point (centre) of the city, but takes a secluded position, hemmed in by other buildings and vertically undefined. This results in perceiving a gap in the cityscape, practically appearing as a gap in the view (the "missing tooth" effect). It is not sufficiently apparent to those walking by that the ruins are the remains of the former basilica and that the visitor is at a place of special importance for the history of Hungary.

Further conflicts arise from the lack of proper interpretation of the basilica in the surroundings of the exhibition site and in the ruins area itself. There is neither information provided at the ruins area nor a trail connecting the attractions. Although efforts were made during the constructions led by Peter Oltai to mark the layout of the basilica and the location of the excavated tombs, these are scattered in a jumble of fragments as we walk around the ruins. The main axis and the apse are not accentuated, so one has no idea about the layout. Moreover, the ruins area is completely monofunctional,



alábbiakban felsorolt négy elvi lehetőséget ragadjuk ki, amelyek közül három gyakorlati alkalmazhatóságát egy-egy megvalósult példával röviden tárgyaljuk:

1. Eredeti állapot helyreállítása
2. Eredeti állapot megjelenítése alternatív építészeti alkotással (a teljes épületállományra vonatkozó építészeti megoldás)
3. Részleges rekonstrukció/ Részleges megidézés
4. Revitalizált rom és ahhoz igazított szabadtérformálás

A fentiek közül az elsőt, azonnal ki is zárjuk, mint gyakorlati lehetőséget, aminek legfőbb oka, hogy az egykori templom egy részére a püspöki palota ráépült, ami úgyszintén műemlék. Megjegyezzük, hogy a ráépülés nélkül sem szólna elegendő érv a teljes rekonstrukció mellett, hiszen közel sem áll rendelkezésre biztos ismeret a templom egészének konkrét paramétereiről vonatkozásában.

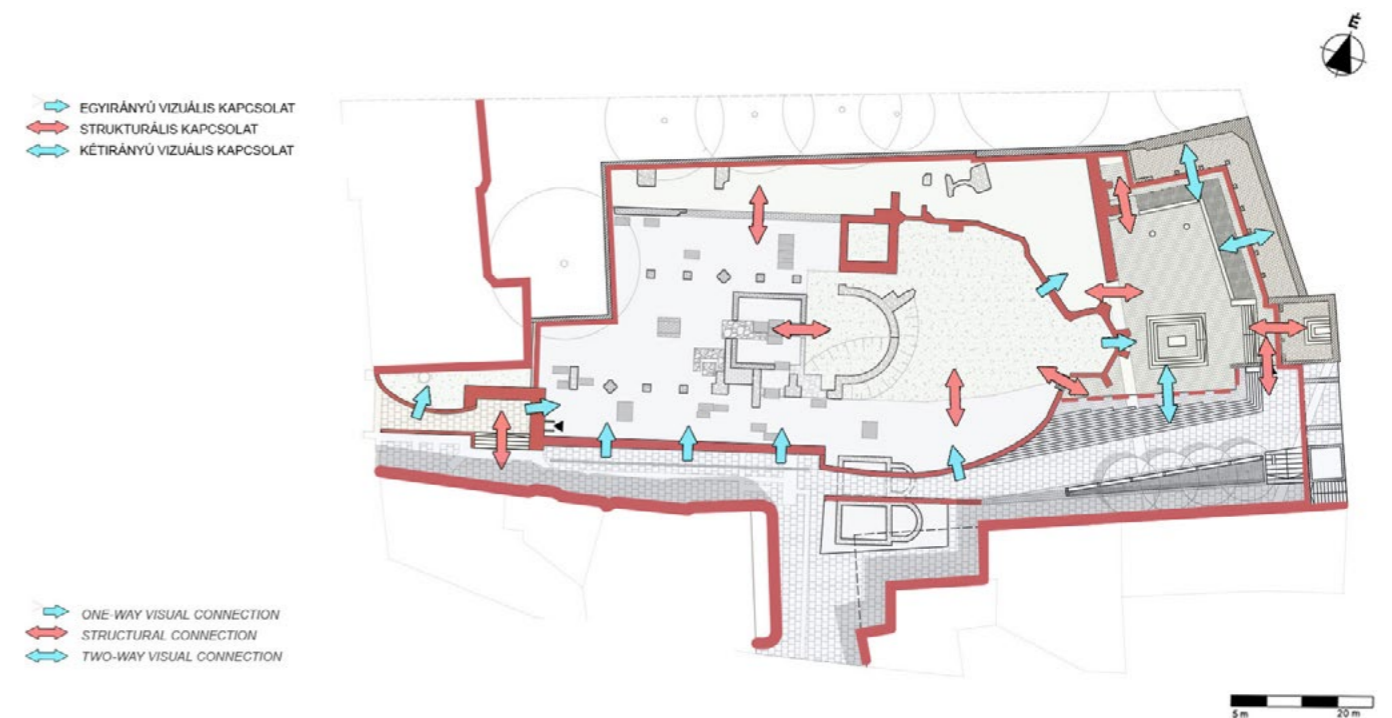
Az eredeti állapotot megelevenítő alternatív épület vagy építmény – Sipontói bazilika

A második választott módszer az eredeti állapotot megelevenítő alternatív építmény – Siponto példáján bemutatva.

A helyszín Siponto külterületén, épületektől távolabb, szabadon álló elhelyezkedésben található, ahol egy ókeresztény templom romjai fölött, a bazilika egykori építészeti tömegének installációja látható. Edoardo Tresoldi az egykori templom szerkezetét és formavilágát drót- és fényinstalláció segítségével tette érzékelhetővé úgy, hogy egyszerre mutatja meg a valaha volt térerányokat, megtartva az eredeti romokat a talajszinten; mindezt látványos formában [25]. A fentiek következtében a romok károsodás nélkül megmaradtak eredetiségükben és a ráépült installáció kiképzésében, nem törekszik az eredeti állapot részletekbe menő hű megjelenítésére, mindössze szimbolizálja, érzékelteti az egykori épületet [26].

A Sipontói Bazilika az eredeti romoktól jól elkülöníthetően, hamisítás látszatát teljesen elkerülve, kortárs eszközökkel élesztette újra az itt lévő épített örökséget. A revitalizáció ezen eseténél elmondható, hogy elsődleges szempont az épület (vagy épületrészek) megelevenítése kortárs módon, mindezt a romokban kárt nem tevő, reverzibilis beavatkozások révén (vö. Velencei Karta) [27]. Számos egyéb, más anyagokat és megjelenéseket alkalmazó példát láthatunk erre az esetre, de általánosan elmondható róluk a kortárs megjelenés és a romok bolygatása nélküli,

3.a-b ábra/ Fig. 3.a-b: A térfalak által létrejött teresedések (bal) és a vizuális-strukturális kapcsolatok alaprajzi ábrázolása (jobb) / The enclosures created by the spatial boundaries (left) and the visual-structural links (right)
 SZERZŐK ÁBRÁJA [1] / PLAN BY THE AUTHORS [1]



while revitalisation, and refilling the ruins with life and meaning (sacral surplus) are entirely missing. Currently, the real value of the ruins garden lies almost exclusively in the authenticity of the small amount of wall remains. Its location in the downtown makes it an extremely valuable and vital area of the city, but its potential for urban and landscape architecture is currently untapped. The site, therefore, has the resources to become a spectacular exhibition space or a pleasant urban open space (possibly both), but almost all the potential to do so is currently untapped.

From a landscape perspective, the value of the area as a green space should also be mentioned. Although there is no particularly valuable vegetation in the ruins garden today, it should be noted that Lóvei highlighted the importance of the ruins garden as a green space in the past [21]. In the context of the development of the ruins garden, the question arises as to how green space elements (grass, shrubs and canopy) can contribute to the presentation of heritage assets while preserving the integrity of the ruins, at least by creating a bright spot (or even contrast/emphasis) and a climatic environment that is more favourable for spending time there.

THEORETICAL AND PRACTICAL CONSIDERATIONS FOR THE DEVELOPMENT OF THE RUINS AND THEIR ENVIRONMENT

In connection with the development of the ruins of the Basilica in Székesfehérvár and its surroundings, without claiming completeness, as the present scope does not allow it, we will focus on the four principle options listed below, three of which will be briefly discussed with an example of their practical applicability:

1. Restoration to the original state
2. Representation of the original state with alternative architecture (architectural solution for the entire building complex)
3. Partial reconstruction / Partial invocation
4. The revitalised ruin and an adapted open space

The first of the above is immediately ruled out as a practical possibility, mainly because the bishop's palace, also a listed building, has been built partly on the former cathedral. It's worth noting that even without the building on the top of it, the argument would not be sufficient for a complete reconstruction, as the existing knowledge on

sokszor az alapozási munkákat is kikerülő könnyűszerkezetes megoldások alkalmazása. Székesfehérvár esetében a romkert revitalizálásánál is szóba jöhetne ez a módszer, ha nem is teljes épülettömeg megjelenítéssel, de részében (ez már részleges rekonstrukció lenne). Azonban a romkert kapcsán nehezítő tényező, hogy mindezt egy döntően történeti arculatú, zsúfolt városi közegbe kellene integrálni.

Részleges rekonstrukció – A budavári Mária Magdolna torony

A Kapisztrán tér mellett egymagában álló torony a második világháborúig a magyarság egyik jelentős temploma volt, azonban a történelem viharaiiban a sokszor megsérült templomot politikai döntés alapján a torony kivételével elbontották. Ugyan a világháború bombázásait maga a torony is erősen romos állapotban élte túl, azt azonban nem bontották el az épület többi részével együtt, hanem különálló épületként kezelve kezdték el helyreállítani 1950-től [28; 29; 30]. Ennek következtében alakult ki a ma is látható jellegzetes állapot: a romterületből magányosan kimagasló torony és körülötte lévő romkert. Mindez a romok igényes, városi közterületi színtérben történő és szemléletes állapotban való megőrzésének, benne a templomra emlékező központi szabadtéri installációnak, valamint a restaurált Mária Magdolna toronyban kialakított, a Budavárról és az eredeti épületről szóló kiállítás keretében történik. A Mária Magdolna torony tehát szemléletes példa a romterületek szabadtéri, és az azon részlegesen helyreállított épületrészek beltéri használatának eredményes vegyítésére.

A székesfehérvári romkert esetében meglévő épületrészekről nem beszélhetünk, így azok az eredetitől jól elkülönülő módon történő felépítésükben lehet csak gondolkodni. Ezt az irányt értjük a továbbiakban tanulmányunkban a részleges rekonstrukció kifejezésen, amely minden esetben – a kartáknak megfelelően [30] – a romok megtartását és azok jól megkülönböztethető kortárs reverzibilis megoldású kiegészítését jelenti. A részleges rekonstrukciónál a romkert rekonstruált épületének/-résznek beltéri új funkcióval való felruházása lehetne a cél. A Mária Magdolna torony példáján Székesfehérváron – mivel az eredeti magassága pontosan nem ismert – egy „megidézett” (értsd: érzékeltetett) torony képe jelenhet meg előttünk, ami körül a koronázó bazilika további maradványai városi szabadtérként működnek. Az egyes épületrészek rekonstrukciójának gyakorlati lehetőségei építészeti

kompetencia, a mi szakterületünk az épületrészek környezete, a szabadterek. A fenti lehetőség azonban elvi síkon nyújthat fogódzkodókat a karták elveit szem előtt tartó részleges rekonstrukció révén történő revitalizációhoz.

Revitalizált romkert – A somogyvári Szent László nemzeti emlékhely

A fehérvári romkerthez hasonló kvalitású helyszín a Somogyváron található egykori bencés monostor romterületén kialakított nemzeti emlékhely. A monostor a középkorban – akárcsak a fehérvári királyi bazilika – nemzetközi jelentőséggel bírt, a történelem folyamán azonban elpusztult és romként élte meg a 19. századot [31; 32; 33]. A feltárt falmaradványokat először a 20. században (1991-ben) egészítették ki akkori kortárs anyagokkal (klinker, beton, műkő) megidézve az egykori falak vertikálisát pár méter magasságban [34]. A legmagasabbra az apszis félkörívét falazták, ezáltal visszaállították az apszis térformáló, központi szakrális szerepét. Ezen szerep erősítésére egy kültéri oltárt is elhelyeztek, valamint a főhajó túlvégébe, a főtengelyre felfűzve pedig Szent László emléksírja került ellenpontozva az apszist. Későbbi fejlesztések keretében sor került a tájépítészeti revitalizációra is a zöldfelületek rendezésével, amely során a főtengelyt hangsúlyozó növénykiültetések, valamint a kerengő jelképes kertrekonstrukciója is megvalósult [34]. A kerengőben „megidéztek”, – tehát kortárs, a romoktól elkülönülő anyaghasználattal és technológiával részlegesen rekonstruálták – az egykori árkádíves folyosó egy részletét is. Megemlítendő emellett a romok egységbe foglalása összefüggő gyepfelület segítségével, ami kontrasztképző szerepével hatásosan emeli ki a romokat. A kompozíció teljes, egy nézőpontból befogható nézetére és az alaprajzi elrendezés áttekinthetőségére egy kilátó szolgál, valamint kortárs látogatóközpont épülete gondoskodik a további információ közléséről.

A fenti példákat elemezve, az összefoglaló táblázatok segítségével is jól látható, hogy számos szempont van, amit számításba kell venni, és minden rom helyzete egyedi (környezete, a rendelkezésre álló információk, kutathatóság stb.). A legfontosabb, hogy az örökség megőrizhető és valamilyen formában bemutatható és átadható legyen úgy, hogy a terület az emberek számára használható tér legyen és ne kihasználatlan terület. A végső célnak tehát mindig az örökség és a ma emberének szerves együttélését kellene elérni.

the specific parameters of the church as a whole would be hardly sufficient.

An alternative building or structure that represents the original condition – Siponto Basilica

The second method chosen is an alternative building that represents the original condition – as illustrated by the example of Siponto. The site is located on the outskirts of Siponto, away from buildings, in a free-standing position, where an installation of the former architectural mass of the basilica is visible above the ruins of an early Christian cathedral. Edoardo Tresoldi has made the structure and form of the former cathedral tangible by employing a wire and light installation, which simultaneously shows the spatial relations it once had while retaining the original ruins at ground level, all in a spectacular form [25]. As a result of the above, the ruins have been preserved in their original form, without damage, and the installation built on top of them does not seek to authentically reproduce the original condition in detail but merely to symbolise and give a sense of the former building [26].

The Basilica of Siponto has revived the local built heritage using contemporary means, well-separated from the original ruins and without any semblance of forgery. In this case of revitalisation, the primary concern is to represent the building (or parts of the building) in a contemporary way through reversible interventions that do not damage the ruins (cf. Venice Charter) [27]. There are many other examples of this case, using different materials and appearances, but in general, they are considered contemporary in appearance and use lightweight construction solutions without disturbing the ruins, often bypassing the foundation works. In the case of the Székesfehérvár cathedral, this method could also be considered for revitalising the ruins garden, even if not representing the entire building mass, but parts of it (this would be a partial reconstruction). However, a complicating factor in the case of the ruins garden is that it would have to be integrated into a crowded urban environment with a predominantly historic character.

Partial reconstruction – The Tower of Mary Magdalene in Buda

The tower, which stood alone next to Kapisztrán Square, was part of one of the most important churches in Hungary until World War II, but in the storms of history, the

church, which was damaged many times, was demolished by political decision, except for the tower. Although the tower itself survived the bombardments of the world war in a badly ruined state, it was not demolished together with the rest of the building but was restored as a separate building in 1950 [28; 29; 30]. This resulted in the characteristic situation that can still be seen today: the tower standing alone in the ruins area and the surrounding ruins garden. This is part of the ambitious conservation of the ruins in an urban public space and in an eye-catching condition, including a central open-air installation commemorating the church and an exhibition on Buda Castle and the original building in the restored tower of Mary Magdalene. The Tower of Mary Magdalene is thus a striking example of the effective combination of the outdoor use of the ruins area with the indoor use of the partially restored parts of the building.

In the case of the ruins garden in Székesfehérvár, we cannot talk about existing parts of the buildings, so one can only think about their construction in a way that is clearly distinct from the original. We mean this direction hereinafter in the study in terms of partial reconstruction, which in all cases, according to the charters [30], means the preservation of the ruins and supplementing them with a clearly distinguishable contemporary, reversible solution. In the case of partial reconstruction, the aim could be to endow the reconstructed building/part of the ruins garden with a new function indoors. In the example of the Following the example of the Tower of Mary Magdalene, in Székesfehérvár, since its original height is not known precisely, we can see the image of an "evoked" (i.e. illustrated) tower, around which the other remains of the Coronation Basilica function as an urban open space. The possibilities of reconstructing certain parts of the building are of architectural competence, with our profession dealing with the surroundings of the parts of the building, the open spaces. However, the above possibility may provide conceptual bases for revitalisation through partial reconstruction in accordance with the principles of the charters.

Revitalised ruins garden – The national memorial site of Saint Ladislas in Somogyvár

An example of a similar situation to the ruins garden in Székesfehérvár is the national memorial site established in the ruins area of the former Benedictine monastery

	Mellette szó / Pros	Ellenérv / Cons
Az eredeti állapotot megidéző alternatív építészeti alkotás / <i>An alternative piece of architecture evoking the original state</i>	Nem maradt fenn pontos dokumentáció a koronázó bazilika kinézetéről, így bárminemű eredetiségre törekvő építkezés csak spekulációkon alapulna, és nem az eredetihez hű állapot rekonstrukcióját eredményezné. / <i>No accurate documentation of the appearance of the Coronation Basilica has survived, so any attempt at an authentic building would be based on speculation and would not result in an authentic reconstruction of the original condition.</i>	Alternatív, szuverén alkotás nem az egykori bazilikát mutatja be hiteles módon, így annak rekonstrukciójaként nehezen értelmezhető. / <i>An alternative, sovereign work does not represent the former basilica authentically and is, therefore, difficult to interpret as a reconstruction.</i>
	Szuverén új alkotás épülhet megfelelő technológiák felhasználásával a meglévő romokra, azoktól jól megkülönböztethető, kortárs megjelenéssel. / <i>A sovereign new work can be built on existing ruins, using appropriate technologies, with a contemporary look and feel that is clearly distinguishable.</i>	A romokra ráépülő nagyméretű könnyűszerkezetes építmény nehezen illeszthető be a történelmi városszövetbe. / <i>The sizeable lightweight structure built on top of the ruins is challenging to integrate into the historic urban fabric.</i>
	A bazilika tömege, méretei és egykori pompája így módon megidézhető, amely méltó belső szintéreként szolgálhat számos funkciónak. (királyok maradványainak elhelyezése, koronázási jelvények őrzése stb.) / <i>The mass, dimensions and former splendour of the basilica can be evoked in this way, which can serve as a worthy interior stage for a variety of functions (housing the remains of kings, storing coronation regalia, etc.).</i>	A megmaradt eredeti épített örökség háttérbe szorítása egy új, sosem volt alkotás javára. / <i>The eclipse of the remaining original built heritage in favour of a new creation that never existed.</i>
Részleges rekonstrukció/ Részleges megidézés / <i>Partial reconstruction / Partial invocation</i>	Nem igényli a teljes alaprajzi területet. / <i>It does not require the entire floor area.</i>	Az eredeti történelmi arculat felcserélése az újra, a hangsúly átkerül a romokról. / <i>The original historical image is being replaced by the new, with the focus moving away from the ruins.</i>
	Könnyen kialakítható az eredeti állapotra kevésbé támaszkodó, kortárs stílusban, az eredeti falmaradványoktól jól megkülönböztethető módon. / <i>It can easily be designed in a contemporary style that is less reliant on the original condition and more distinctive from the original remains of walls.</i>	Odafigyelés nélkül széteső, tájidegen és furcsa épületegyüttest eredményezhet. / <i>Without attention, it can result in a disjointed and quirky building complex alien to the local urban landscape.</i>
	Bizonyos épületrészek megeleveníthetők lennének a romok felszámolása nélkül. Az épített örökség teljesen megőrizhető, és egyes romok rom formában hagyhatók. / <i>Some parts of the building could be revived without removing the ruins. The built heritage can be fully preserved, and some ruins can be preserved as ruins.</i>	A romoktól nem eléggé különböző anyagok használatakor az új építmények az eredetiség látszatát kelthetik. / <i>When using materials that are not distinctively different from the ruins, new structures can make the impression of being original.</i>
	Rekonstruált épületrészek körül lehetőség van városi szabadtér kialakítására, így vegyíthető a következő iránnyal. / <i>Around reconstructed parts of the building, there is the possibility of creating urban open space, so it can be combined with the following option.</i>	Ugyan léptékében jobban beilleszthető a városképbe, mint egy teljes új alkotás, azonban a kortárs és könnyűszerkezetes megoldások továbbra is nehezen illeszthetők a történelmi településképpbe. / <i>Although it can be better integrated in scale to the townscape than a completely new construction, the contemporary and lightweight solutions are still difficult to integrate into the historical urban landscape.</i>
Romok, mint városi szabadtér / <i>Ruins area as urban open space</i>	A romok eredeti állapotukban kommunikálnak. / <i>The ruins are presented in their original condition.</i>	Az eredeti állapot ezen irány kereteiben nehezebben megidézhető. / <i>The original condition is more difficult to recall in the framework of this direction.</i>
	Reverzibilis, visszafogott beavatkozások révén elérhető irány. / <i>This option can be achieved through reversible, modest interventions.</i>	Az emberek és az emberekkel járó funkciók bevonása nélkül továbbra is a város széteső, üres és idegen részének tűnhet. / <i>Without the inclusion of people and the functions that go with people, it can continue to look like a disjointed, empty and alien part of the city.</i>
	Ingatlanfejlesztési és jóléti vonzata is van, mindezt alacsony beruházási költségek mellett. / <i>It has real estate development and welfare benefits, all at low investment costs.</i>	A funkcióvegyüléssel a szakrális élmény háttérbe kerülhet, nincs meg a belső, meghitt térélmény. / <i>With the combination of functions, the sacred experience can be pushed into the background, and the inner, intimate experience of space is lost.</i>
	Vegyíthető a részleges rekonstrukcióval. / <i>It can be combined with partial reconstruction.</i>	A koronázási jelvények őrzéséhez kevésbé alkalmas szintér. / <i>A less suitable place for the preservation of coronation regalia.</i>
	Esetleges későbbi fejlesztések jó áthidaló megoldása lehet, amely nem rongálja a romokat. / <i>It could be a bridging solution for possible future development without damaging the ruins.</i>	

1. táblázat/ Table 1: A három revitalizációs megközelítés kiértékelő táblázata / *Evaluation table of the three revitalisation approaches*

in Somogyvár. The monastery, like the Royal Basilica of Székesfehérvár, was of international importance in the Middle Ages, but was destroyed in the course of history and survived the 19th century as a ruin [31; 32; 33]. The explored walls were first restored in the 20th century (1991) with contemporary materials (clinker, concrete, artificial stone), recreating the verticality of the walls of the past at a height of a few metres [34]. The semicircular arch of the apse was walled up to the highest point, thus restoring the central sacral role of the apse as a space forming, central sacral element. To reinforce this role, an outdoor altar was installed, and the memorial tomb of Saint Ladislav was placed at the far end of the nave, strung on the main axis, counterpointing the apse. Subsequent improvements also included landscape revitalisation by landscaping the green spaces, which included planting to accentuate the main axis and the symbolic garden reconstruction of the cloister [34]. The cloister also features an "evocation", i.e. a partial reconstruction of the former arcade corridor using contemporary materials and technology, distinct from the ruins. The integration of the ruins using a coherent lawn surface is also worth mentioning, which effectively highlights the ruins by its role in triggering contrast. A lookout provides a complete view of the composition from a single vantage point, and a clear overview of the layout, and a contemporary visitor centre building ensures additional information is communicated.

Analysing the examples above, and with the help of the summary tables, it is clear that there are many aspects to be taken into account, and each ruin has its own unique characteristics (its environment, available information, research potential, etc.) The most important thing is that the heritage can be preserved, presented, and transferred in some form so that the area is a space that people can use and is not an under-utilised area. The ultimate aim should, therefore, always be to achieve an organic coexistence between the monument and the people of today.

In the cathedral ruins garden in Székesfehérvár, the following solutions are possible in principle:

- Vertical supplement of walls (perhaps the canonical choir) and apse up to a certain height
- Installation of an outdoor altar and memorial tombs to commemorate the royal tombs
- Composition reinforced through landscape architecture

- Vertical element: contemporary representation of one of the towers and the possibility of reconstructing it to be a lookout to make the architectural layout more clear to understand
- A modern interactive visitor centre similar to the one in Somogyvár (in the arcade corridor or in the south aisle area)

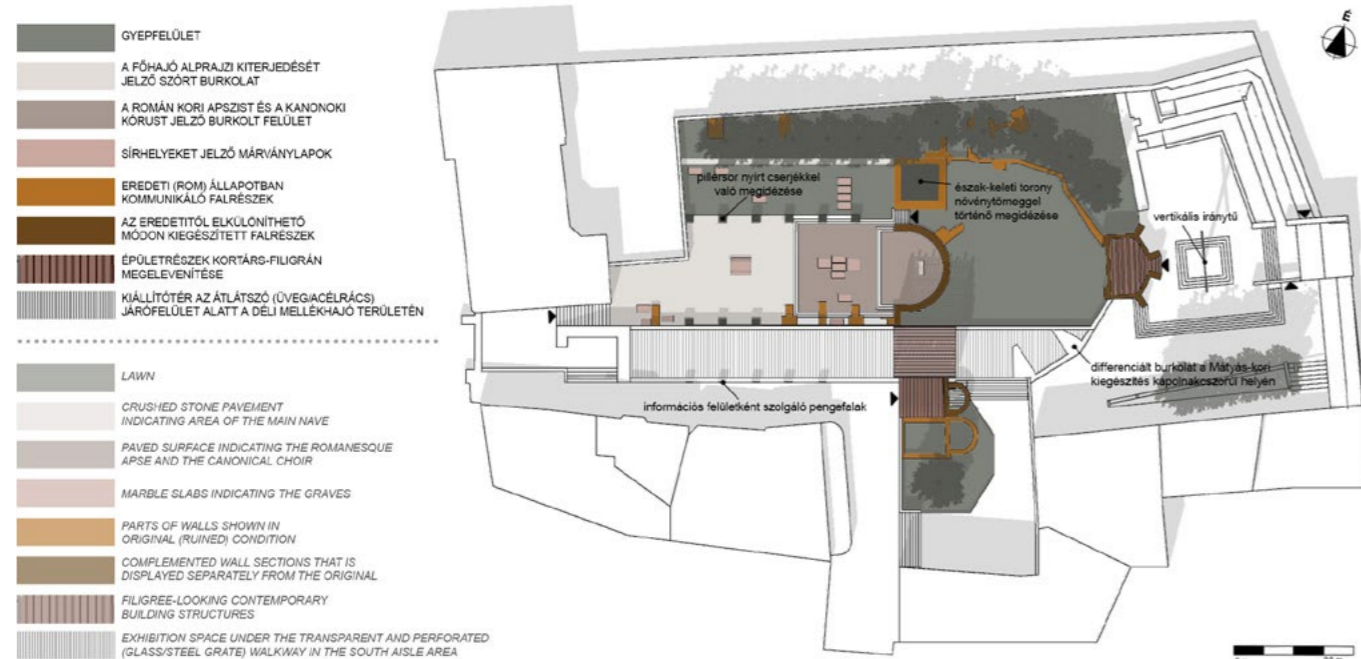
Our suggestions are not intended to replace architectural answers, nor to outline a single, exclusive and specific solution, but to suggest possible partial solutions using the landscape architect's toolkit (as an alternative to architectural ones), one or other of which may be worthy of further consideration as part of a complex rehabilitation project. A more detailed outline of the proposals can be found in the programme design description.

LANDSCAPE DESIGN CONCEPT FOR THE OPEN SPACE

The starting point for us in preparing the design concept was that in the case of a partial reconstruction of the ruins, as opposed to a reconstruction/revitalisation of the entire basilica, it would not be necessary to completely transform the ruins garden and its surroundings. Thus, one could use the current state as the starting point. (The term reconstruction is used again under the charters [27] to mean the conservation of the ruins and their supplement in a clearly distinguishable contemporary reversible solution.)

The arcade and the square used for the wreath-laying ceremony could remain in their current forms, with significant alterations affecting the ruins area and the footpath leading to the site (see Figures 4 and 5). The current narrow cross-section of the footpath encourages pedestrians to pass by rather than stay and does not help to understand the former contours of the church. A possible solution could be to widen the pedestrian footpath with a metal lattice walkway raised over the south aisle, which is extended at its level. This walkway would have glass panels placed precisely above the tombs, indicating the tomb layouts on the upper surface, too. From the side of the former columns of the aisle, steel supporting structures that look like a blade wall would support the walkway, aligned according to the former pillars. The covered area in the south aisle (under the lattice walkway) could also function as an exhibition space. On the upper floor level, the former width of the church, its south side façade,

4. ábra/Fig. 4: Javaslati programterv / Proposed design concept
 SZERZŐK ÁBRÁJA / AUTHORS' FIGURE



A fehérvári romkertben elvi síkon a fent említett megoldások közül az alábbiak képzelhetők el:

- A falak (esetleg a kanonoki kórus) és az apszis vertikális kiegészítése bizonyos magasságig;
- kültéri oltár elhelyezése, valamint a királysírokat megidéző emléksírok kialakítása,
- tájépítészeti eszközökkel megerősített kompozíció,
- vertikális elem: az egyik torony kortárs megjelenítése és esetleges kilátókénti kiképzése az építészeti elrendezés jobb érthetősége végett,
- a somogyvárihoz hasonló interaktív, 21. századi látogatóközpont (az árkádsoros folyosóban, vagy a déli mellékhajó területén).

Javaslatainkkal nem az építészeti válaszokat kívánjuk helyettesíteni, és nem egyetlen kizárólagos és konkrét megoldást körvonalazunk, hanem a tájépítész eszköztárságát felhasználó lehetséges rész-megoldásokra teszünk javaslatokat (az építészeti eszközök alternatívájaként), amelyek közül egyik vagy másik egy komplex rehabilitáció esetén további megfontolásra lehet érdemes. A javaslatok részletesebb kibontása a programtervben olvashatók.

SZABADTÉRÉPÍTÉSZETI PROGRAMTERV

A programterv elkészítésénél kiindulási pont volt számunkra, hogy a romok részleges rekonstruálása esetében – a teljes bazilika rekonstruálásával/ meglevenítésével szemben – nem lenne szükséges a romkertet és környezetét teljesen átalakítani, így ki lehetett indulni a jelenlegi állapotból. (A rekonstrukció kifejezésen ismételtlen a kartáknak [27] megfelelően a romok megtartását és azok jól megkülönböztethető kortárs reverzibilis megoldású kiegészítését értjük.)

Az árkádsor és a koszorúzási tér jelenlegi formájában maradhatna, a legnagyobb átalakítások a romterületet és a területre vezető gyalogosutat érintenék (ld. 4. és 5. ábra). A gyalogosút jelenlegi szűk keresztmetszete a gyalogost elhaladásra és nem az itt-tartózkodásra készíti, továbbá nem segíti a templom egykori körvonalainak érthetőségét sem. Erre válasz lehet a gyalogos közlekedőfelület kiszélesítése, a déli oldalhajó fölé emelt – szintben csak kiterjesztett – fémrácsos járófelület. Ezen járófelületen a sírhelyek fölé pontosan elhelyezett üveglapok kapnának helyet, jelezve a felső térszínen is a sírhely-elrendezéseket. Az oldalhajó egykori oszlopai felől pedig

would be indicated by the pavement markings on the one hand and vertically by the steel blade walls (resistant to atmospheric corrosion) along the outer ashlar line. The blade walls would also serve as an information surface. The Romanesque-era apse and canonical choir area would be covered with a quarry stone paved square for seasonal events, with the possibility of holding an outdoor mass. In the sacral centre of the church, the apse would regain the focus with an outdoor altar, symbolising Christ at all times, similar to the example in Somogyvár. The remaining part of the nave would be marked by a crushed rock pavement.

In terms of partial reconstruction, it would be conceivable to evoke one of the Kálmán-era chapels (northern) and the southeast tower by creating buildings/parts of buildings characteristically different from those of the period, made of airy or mainly lightweight glass or wire structures (see Siponto) to ensure transparency. The liberation of the surrounding area of the Kálmán-era chapels would involve the demolition of the non-listed, unattractive building built during the socialist period. The above conversion would provide a much more favourable spatial structure, widening the longitudinal corridor-like space towards Táncsics Mihály Street and integrating it more into the urban fabric. The tower, with a similar appearance to the example of Siponto (wire-frame), would define a well-perceived visual link even from the more distant urban environment (e.g. from the direction of the Town Hall Square) with its mass-like character. In vertical terms, the non-exact height of the side walls' termination expresses the historical lack of knowledge regarding the size of the "z" dimension, and the tower's open lower section provides an east-west passage for pedestrian traffic. The wall of the Romanesque-era chapel's apse could be raised to a height of up to one metre by using contemporary materials, which, on the one hand, would become more easily perceptible and, on the other, would not restrict visual transparency. In the area of larger built masses (as an alternative structure), it would be possible to create a glass structure with a metal supporting structure in the apse of the Matthias-era chapel, which could accommodate a tomb, statue or relic, similar to the Kálmán-era chapel.

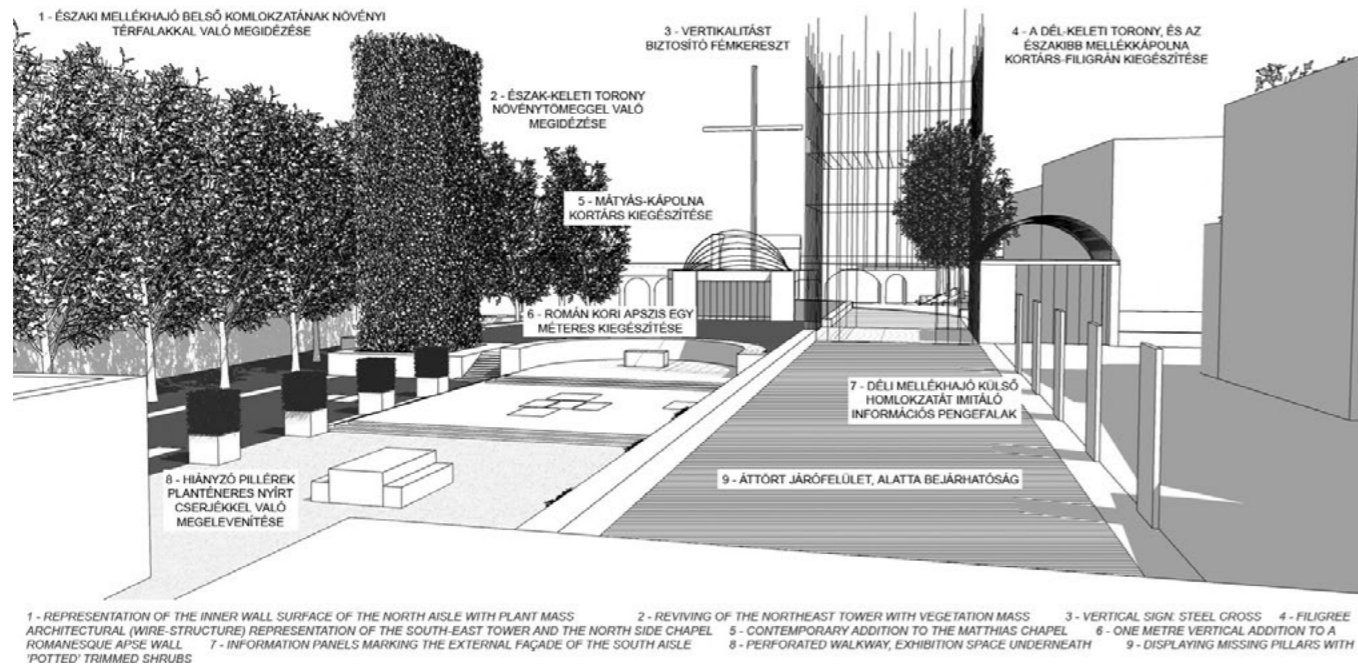
It is important to note that this study treats the proposed parts of building only figuratively and that their shaping is of architectural competence. The parts of building that authentically evoke the former layout could be

used for several sacral functions (funerary chapel, place of worship, memorial) in addition to exhibition functions (temporary display of coronation jewellery).

Another critical element of the revitalisation is the creation of green spaces in the north aisle and the area to the north of it instead of scattered pavings. The area of the Matthias-era extension would be marked by lawn. The emphasis here would not be on evoking the original building mass but on emphasising the original ruin with lawn (cf. Somogyvár), while providing information about the former structure. In the area of green space, the pillars that are missing/not visible today could be made visible by employing an atmospheric corrosion-resistant steel plant cassette, with a columnar appearance of shrubs planted in the cassette and trimmed to different heights. The inner façade plane of the north side wall of the church could be visualised by an allée of columnar tree species. The northeastern tower could be represented by a mass of climbing plants on a supporting structure or by a group of four trees, regularly planted, shaped on a single trimmed column, with the appearance of a log. Trees could be planted using underground rooting plates or, if necessary, "pots", which would influence the direction of root growth. The effect of trees in representing architectural structure is a proper illustrative tool, making up for the lack of vertical extension and other precise pieces of information. Regarding the trees, no one imagines that the formerly built mass had the same size as the trees that form the mass and surface, but it helps to visualise the former internal spatial distribution. Last but not least, the tree has a symbolic meaning. The cross (to be discussed later) and the living tree are linked. The crucifix represents life by virtue of redemption, which is what the living trees express, while also refer to the connection between heaven and earth. As an alternative to the contemporary structure/building proposed to be placed in the Matthias-era apse, a single tree with character can express the symbolic meaning mentioned above just as effectively.

All of the above are solutions to make the ruin area as popular as possible. The seating areas provide further support to achieve this target. The benches or seating cubes would be placed in the open area to the north and east of the northern cathedral wall, from where the area is visible, and trees provide shaded resting places.

The entire area would gain the quality and function of a public space, while public safety and safeguarding of

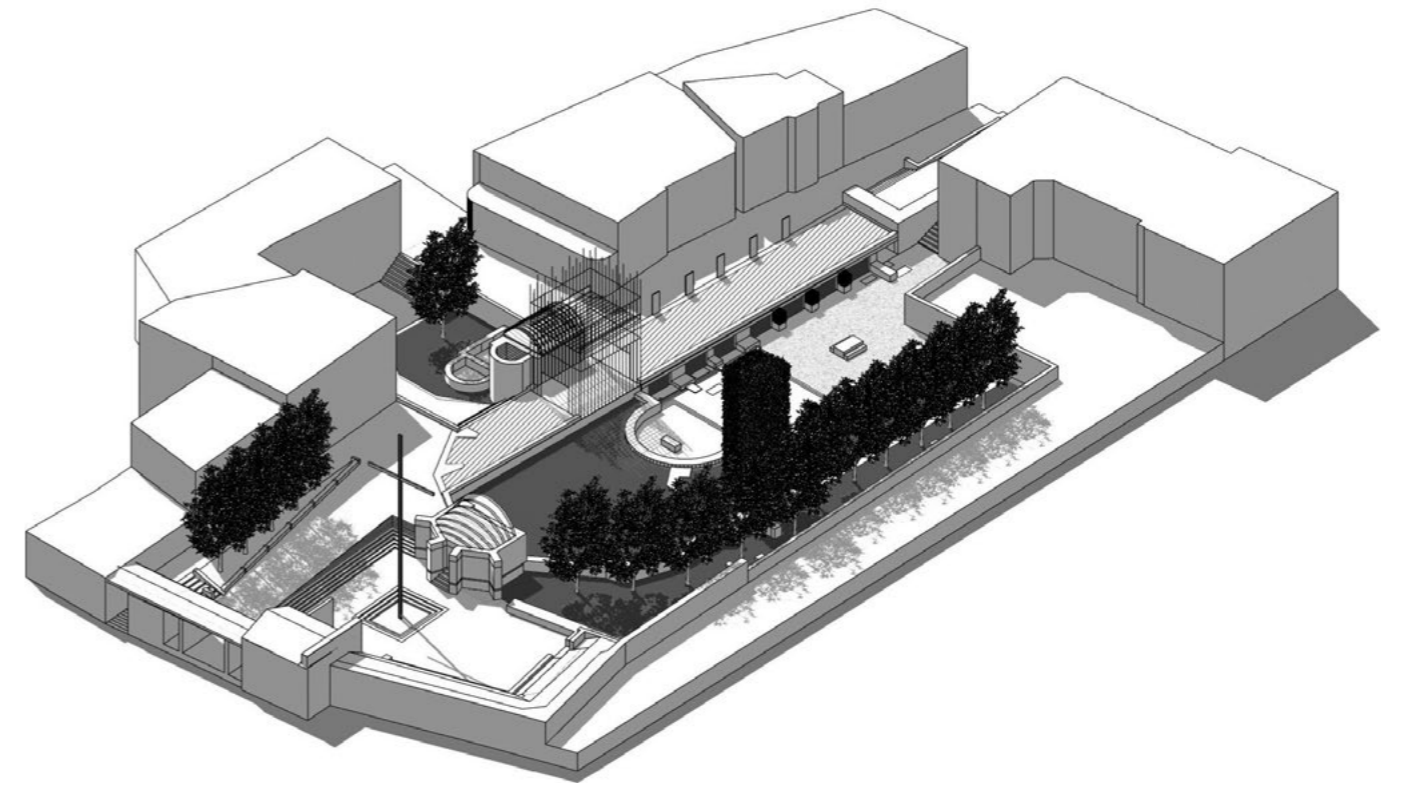


pengefalnak látszódó acél tartószerkezetek támasztanak alá a járófelületet az egykori pillérek kiosztásában. A déli oldalhajó területén így kialakult (a rácsos járófelület alatti) fedett térszín akár kiállítási térként is funkcionálhat. A felső járószinten a templom egykori szélességét, déli oldalhomlokzatát egyrésztől a burkolatjelzés, másrésztől vertikális értelemben a külső falsík vonalában (légköri korrózióálló) acél pengefalak érzékeltetnék. A pengefalak információs felületként is szolgálnának. A román-kori apszis és kanonoki kórus területén természetközpontú burkolt tér adna helyet időszakos rendezvényeknek, lehetőséget nyújtva szabadtéri szentmise bemutatására is. A templom szakrális közepén az apszisban egy szabadtéri – mindenkor – Krisztust szimbolizáló oltárral helyeznénk vissza a lényegi fókuszot, hasonlóan a somogyvári példához. A főhajó fennmaradó részén az alaprajzi kiterjedést zúzottkőburkolat jelezni.

A részleges rekonstrukció terén elképzelhető volna az egyik Kálmán-kori kápolna (az északi) és a délkeleti torony megidézése a korabelitől eltérő, lehetőség szerint légies vagy döntően az átlátást biztosító könnyűszerkezetes üveg, vagy drót (ld. Siponto) épületek/épületrészek létrehozásával. A Kálmán-kori kápolnák környezetének

felszabadítása a szocializmus alatt épült, műemlékvédelem alatt nem álló, előnytelen kinézetű épület elbontásával járna. A fenti átalakítással a hosszanti, folyosó-szerű téri helyzet oldására egy jóval kedvezőbb, a Tánccsics Mihály utca irányából is szélesedő, a városi szövetbe inkább ízesülő térszerkezet jöhetne létre. A torony a sipontói (drótváz) példához hasonló megjelenéssel a távolabbi települési környezetből (pl. Városháza tér irányából) is jól érzékeltetett látványkapcsolatot határozná meg tömeg-szerű karakterével. Vertikális értelemben az oldalfalak nem egzak magasságú végződése kifejezi a függőleges dimenzió méretének történelmi ismeret-hiányát, és a torony áttört alsó szakasza kelet-nyugati irányban a gyalogosforgalom áthaladását biztosítja. A román-kori kápolna apszisának falát legfeljebb egy méter magasságúra lehetne emelni kortárs anyaghasználat segítségével, ami egyszerre válna könnyebben észrevehetővé amellet, hogy a vizuális átlátásokat nem korlátozza. A nagyobb épített tömegek terén (alternatív építményként) lehetséges volna a Mátyás-kori kápolna apszisában fém tartószerkezetű üvegépítmény létrehozására, ami sírhelynek, szobornak vagy ereklyének adna helyet – hasonlóan a Kálmán-kori kápolnához.

5.a-b ábra/ Fig. 5.a-b: A programterv vázlatos látványai / Schematic views of the design concept
SZERZŐK ÁBRÁJA / AUTHORS' FIGURE



the assets would be ensured by installing cameras, appropriate night lighting (including decorative lighting and other occasional artificial lighting) and a night watchman. Night-time closure of the area could also be considered. Integration into the urban fabric would also be achieved, as the "missing tooth" effect in the townscape would be eliminated with the reconstructed buildings and green space elements.

Among the ideas we propose, which outline mainly landscape design solutions, it is also worth mentioning the vertical presentation of the entire basilica as part of its wider environment. In our idea, referring to the churches as elements that generally provide distant visual links, creating a vertical compass on the ruins area is also worth considering. We envisage a sign that is very delicate, filigree-looking, yet visible from a distance (a column tapering upwards and ending in a cross), placed in the extension of the nave at the current location of the ossuary. The above ideas would significantly enhance the sacred character of the cathedral, its monumental value, the opportunities for interpretation and its function, and would advance the cause of development both within the ruins area and on a larger scale as an urban fabric

element visible from a greater distance. The solutions based on landscape architects' toolkit used in our proposals are reversible solutions, suitable for both final and temporary reconstructions and, last but not least, in addition to conserving and channelling value, the green space elements help achieve a more usable (liveable) quality open space.

The aim of our analyses, assessments and the proposals based on those, also with regard to the principles of monument conservation, was to provide landscape perspectives to this important subject in order to facilitate a joint reflection. ☉



This work is licensed under Creative Commons 4.0 standard licenc: CC-BY-NC-ND-4.0.

A kialakított épületrészeket fontos, hogy ezen tanulmány csak képlékenyen kezeli, formába öntése építészeti kompetencia. Az egykori alaprajzi szerkezetet hú módon megidéző épületrészeket számos szakrális funkcióval (sír-kápolna, imahely, emlékhely) el lehetne látni a kiállítási funkciók (koronázási ékszerek időszakos kiállítóhelye) mellett.

A revitalizálásnak további fontos eleme a zöldfelületek kialakítása a szórt burkolatok helyett az északi oldalhajóban és attól északra lévő területen. A Mátyás-kori bővítés területét gyepfelület jelezné. A hangsúly itt nem az eredeti épülettömeg megidőzésén lenne, hanem az egykori struktúráról való informálás mellett az eredeti rom gyepvel történő kiemelésén (vö. Somogyvár). A zöldfelületi elemek terén a ma hiányzó/nem látható pilléreket légköri korrózióálló acél növénykazetta segítségével lehetne érzékelteni, a kazettába ültetett, különböző magasságúra nyírt cserjék oszlop-szerű megjelenésével. A templom északi oldalfalának belső homlokzati síkját oszlopos habitusú fajok fasorba rendezésével lehetne szemléltetni. Az északkeleti tornyot tartószerkezetre futtatott növénytömeg, vagy négy egyedből álló, szabályos kiültetésű, egyetlen nyírt oszlopra formázott, hasáb-megjelenésű facsoport-kiültetése érzékeltené. A fák ültetését romvédelmi szempontból azok gyökerének növekedési irányát befolyásoló föld alatti gyökerterelő lemezekkel, szükség esetén „edényekkel” lehetne megoldani. A fák építészeti struktúrát kölcsönző hatása a vertikális kiterjedés és egyéb egzakt információ hiánya következtében jó szemléltetőeszközök. A fák kapcsán nem képzelem senki sem, hogy az egykori épített tömeg pont akkora volt, mint a tömeget, felületet képző faegyedek, azonban segít láttatni az egykori belső térkiosztást. A fa nem utolsó sorban szimbolikus tartalommal is bír. A kereszt (később még visszatérünk rá) és az élő fa összekapcsolódik. A keresztfa a megváltás miatt – a hívők számára – az életet jelenti, ezeket fejezik ki az élő fák, és egyúttal az ég és a föld kapcsolatára is utalnak. A Mátyás-kori apszisba javasolt kortárs építmény/épület alternatívájaként egyetlen karakteres fa a fent említett szimbolikus jelentést épp olyan hatásosan kifejezheti.

A fenti megoldások mind szolgálják a romterület minél népszerűbb használatát. Ehhez további segítséget nyújtanak az ülőfelületek. A padokat, vagy ülőkubusokat az északi templomfaltól északra és keletre lévő szabad területre helyeznénk, ahonnan belátható a terület, és árnyas pihenőhely áll rendelkezésre a fák következtében.

A teljes terület köztéri minőséget és használhatóságot kapna, ami mellett a közbiztonságra és az értékek megőrzésére kamerák, megfelelő esti világítás (ide értjük a díszkivilágítást és egyéb eseti artistikus megvilágítást) és egy éjjeli őr alkalmazása szolgálna. A terület éjjeli lezárása is szóba jöhet. A városzövetbe való integrálás is megvalósulna, hiszen a városképben betöltött „foghíj”-hatás megszűnne a rekonstruált építményekkel és zöldfelületi építőelemekkel.

Az általunk javasolt főként szabadtéripítészeti megoldásokat körvonalazó gondolatok sorában a teljes bazilikának a tágabb környezet számára való vertikális megjelenésére is érdemes kitérni. Elgondolásunk szerint, utalva a templomokra, mint általában távlati látványkapcsolatot nyújtó elemekre, a romterületen elhelyezett vertikális iránytű létrehozása is megfontolásra érdemes. Elképzeléseink szerint ez egy egészen finom, filigrán megjelenésű, azonban távolról is látható jel (felfele keskenyedő, keresztben végződő oszlop) lenne, amelyet a templomhajó meghosszabbításában a jelenlegi osszarium helyén helyeznénk el. A fenti ötletekkel a templom szakrális jellege, műemléki értéke, bemutathatósága és belakása messzemenően megnőne és előre vinné a fejlesztések ügyét mind a romterületen, mind pedig nagyobb léptékben, távolabbról is érzékelhető városzöveti elemként. A javaslatainkban használt tájépítészeti eszközkészleten alapuló megoldások reverzibilisek, alkalmasak lehetnek végső és átmeneti rekonstrukciók esetén egyaránt és nem utolsó sorban az értékmegőrzésen és -közvetítésen túl, a zöldfelületi elemekkel használhatóbb (élhetőbb) szabadtéri minőség érhető el.

Vizsgálataink, értékeléseink és azok eredményein nyugvó műemléki elveket szem előtt tartó javaslataink célja tehát az, hogy ez oly fontos témában a tájépítészeti megfontolásokat is közreadjunk az együtt gondolkodást segítve. ☉

- Borbás András (2023): *Szagrális tér: A székesfehérvári romkert öröksége tájépitész szemmel*. Magyar Agrár- és Élettudományi Egyetem. Szakdolgozat.
- Látrányi Viktória (2023. 06. 06.): *Újabb előrelépés a Nemzeti Emlékhely ügyében* [online] fmc.hu: URL: <https://fmc.hu/2023/06/06/ujabb-elorelepes-a-nemzeti-emlekhely-ugyeben> (Megtekintés ideje: 2024. 02. 15.)
- N.sz. (2023. 06. 29.): *Az Árpád-házi királyokhoz méltó nemzeti emlékhely épül Székesfehérváron* [online] Magyar Nemzet: URL: <https://magyarnemzet.hu/kultura/2023/06/az-arpad-hazi-kiralyokhoz-melto-nemzeti-emlekhely-epul-szekesfehervaron-video> (Megtekintés ideje: 2024. 02. 15.)
- Bánó Attila (2023. 02. 02.): *Nemzeti emlékhely létesül a székesfehérvári koronázó bazilika helyén?* [online] Magyar Nemzet: URL: <https://magyarnemzet.hu/kultura/2023/02/nemzeti-emlekhely-letesul-a-szekesfehervari-koronazo-bazilika-helyen> (Megtekintés ideje: 2024. 02. 15.)
- Hamvas Béla [2000]: *Az öt géniusz*. Medio, 83.
- Bánk József (2004): *3800 Latin bölcsesség*. Novella Kiadó: Budapest
- Bakos Ferenc (1994): *Idegen szavak és kifejezések kézikönyve*. Akadémia Kiadó: Budapest
- Magyar Katolikus Lexikon (továbbiakban: MKL), 'szagrális' XII/521.;
- MKL 'szent' XII/800.
- Pákozdi István (2019): *Örömünk ünnepe - A római katolikus liturgia és a szimbólumok*. Re:Publikáció: Budapest.
- Bánhegyi B. Miksa (1994): *Ars sacra*, In. Cs. Varga István (szerk.): *Szent művészet*, Xénia: Budapest 11-30. 12.
- Eliade, Mircea (2019): *A szent és profán*. Helikon: Budapest, 23-35.
- Fitz Jenő (1980): *Székesfehérvár*. Panoráma: Budapest 9-42.
- Dercsényi Dezső (1943): *A székesfehérvári királyi bazilika*. Műemlékek Országos Bizottsága: Budapest 1-24. 21.
- Vályi András (1796): *Magyar országnak leírása*. 647. Elérhető még: <https://www.arcanum.com/hu/online-kiadvanyok/ValyiFenyves-orzagleirasok-81A15/> (Megtekintés ideje: 2024. február 20.)
- Hartvik püspök, fordította Kurcz Ágnes (1983): *Árpád-kori legendák és intelmek*. Szépirodalmi kiadó: Budapest. 34-53.
- Madas Edit, (szerk.) (1991): *Szent István király Nagy legendája, Szöveggyűjtemény a régi magyar irodalom történetéhez: Középkor*. Tankönyvkiadó: Budapest 10.
- Jankovich Miklós (1827): *Budai Várban talált régi gazdag sírbólról, és benne hihetőleg helyeztetett Katalin Királyné, Podiebrad' leánya' teteméről*. Tudományos Gyűjtemény, (II) 46.
- Henszlmann Imre (1864): *A székesfehérvári ásatások eredménye*. Heckenast Gusztáv Bizománya: Pest
- Szabó Zoltán (2018): *A székesfehérvári koronázó bazilika építéstörténete II/2A*. Balassi Kiadó: Budapest
- Lővei Pál (2001): *Székesfehérvár, Romkert - 1936-1938. Építés-Építészettudomány XXIX (3-4), 379-388*.
- Oltai Péter (2000): *Székesfehérvár, középkori romkert, Nemzeti Emlékhely. Műemlékvédelem 44 évf. 2. szám, 81-87. 81.*
- N.sz. (2009. 06. 15.): *Királyi séta*. [online] *Építészforum*: URL: <https://epiteszforum.hu/kiralyi-seta> (Megtekintés ideje: 2024. 02. 23.)
- N.sz. (2013. 09. 15.): *A székesfehérvári királyi bazilika*. [online] *Múltba néző*: URL: <https://multbanezo.blogspot.com/2013/08/a-szekesfehervari-kiralyi-bazilika.html> (Megtekintés ideje: 2024. 03. 05.)
- Bouton, Madeline (2017): *Sacred stuff: 5 materially expressive churches*. *Architonic*. On-line article. 2017.09.15. <https://www.architonic.com/en/story/madeline-bouton-sacred-stuff-5-materially-expressive-churches/7001732> (Megtekintés ideje: 2024. 03. 05)
- N.sz. *Basilica of Siponto* [online] *Architonic*: URL: <https://www.architonic.com/en/project/edoardo-tresoldi-basilica-of-siponto/5105163> (Megtekintés ideje: 2024. 03. 04.):
- Karták könyve* (2011): *Icomos Magyar Nemzeti Bizottság*: Budapest

- Abai György (1969): *Budapest új kultúrcentrumok. Városepítés (1-4.sz.), 9-12.*
- Schoen Arnold (1937): *Buda és Óbuda XVIII. századi templomai. Történetírás (1), 52-62.*
- Végh András (é.n.): *Kapisztrán tér*. [online] *Budavár*: URL: <https://budavar.abtk.hu/hu/utcak-terek-epuletek/kapisztran-ter/kapisztran-ter-maria-magdolna-templom-magdolna-torony-helyorsegi-templom.html>; (Megtekintés ideje: 2024. 03. 04)
- Levárdy Ferenc (1968): *A somogyvári apátság román maradványai. Művészettörténeti Értesítő (3-4), 165-188.*;
- Domonkos János (1994): *Szent László és Somogyvár - Ismertetések. Ethnographia, 684-685.*;
- Szent László Nemzeti Emlékhely hivatalos oldala. [online] URL: <https://szentlaszloemlekhely.hu/torteneti-leiras/> (Megtekintés ideje: 2024. 03. 03.)
- Garai Péter (2016. 09. 28.): *Szent László nyomában - Somogyvár új látogatóközpontja* [online] *Építészforum*: URL: <https://epiteszforum.hu/szent-laszlo-nyomaban-somogyvar-uj-latogatokozpontja> (Megtekintés ideje: 2024.02.28.)