

# SIKERES SZOCIÁLIS SZÖVETKEZETEK DUNÁN INNEN ÉS TÚL

**LIPTÁK KATALIN<sup>1</sup> – PIRGER TAMÁS<sup>2</sup>**

<sup>1</sup>Miskolci Egyetem, Gazdaságtudományi Kar

<sup>2</sup>Soproni Egyetem, Lámfalussy Sándor Közgazdaságtudományi Kar

## **1. Bevezetés**

A magyarországi vidéki térségek és aprófalvak számára az egyik legnagyobb gazdasági és társadalmi probléma a munkanélküliség kezelése és a megfelelő munkahelyek hiánya. Véleményünk szerint a szociális szövetkezetek, mint a szolidáris gazdaság építőkövei a non-profit szektor elvei szerint működve megoldást adhatnak a vidéki lakosok munkaerőpiaci helyzetére. A szociális szövetkezetek nem tudnak tömeges foglalkoztatási lehetőséget biztosítani, de minden új munkahely a kilátástalan helyzetű településeken előrelépést jelent. A tanulmányban két szociális szövetkezetet ismertetünk: Borsod-Abaúj-Zemplén vármegyéből Szegilong településén működő Longi-Kézműves Élelmiszerterméket Előállító, Kereskedelmi és Szolgáltató Szociális Szövetkezetet és Győr-Moson-Sopron vármegyéből Rábaszentmihály településéről a Rábaszentmihály Ízei Gyártó és Értékesítő Szociális Szövetkezet.

## **2. Szociális szövetkezetek működése Magyarországon**

A munkanélküliségi problémák kezelésére nem elégséges a közfoglalkoztatás, helyette a szolidáris gazdaság irányába való elmozdulás adhat valódi megoldást. G. Fekete (2007) szerint az üzleti vállalkozások foglalkoztatási potenciálját kompenzáló megoldások megőrzését, ugyanakkor a közfoglalkoztatásból való továbblépés lehetséges módjainak keresését kell szem előtt tartani. A közfoglalkoztatásból vagy az üzleti, vagy a társadalmi gazdaság irányába lehet továbblépni. A vállalkozáshiányos elmaradott térségekben az előbbi nem sok sikerrel kecsegtet. Az utóbbi irány

egyik, a kormányzat által favorizált változata a START közmunka programok szociális szövetkezetté alakítása (G. Fekete & Lipták, 2014). Az utóbbi években a kormányzat a közfoglalkoztatásból való kilépést, egyfajta tranzit megoldásként a szociális szövetkezetek létrehozásával látja megoldhatónak, úgy, hogy kötelezővé teszi az önkormányzati tagságot. Egyetértek Váradival (2016) miszerint ezeknek a szociális szövetkezeteknek a fenntarthatóság nem látszik biztosítottnak.

A munkanélküliség csökkentéséhez a gazdaság szereplőitől – sem a piaci szférától, sem a létszámleépítésre kényszerülő költségvetési szervezetektől – nem várható hathatós segítség (Birkhölzer, 2000). Ezért a non-profit szervezetekre támaszkodva indokolt számukra a jelenleginél perspektivikusabb megoldásokat keresni. Ennek útja lehet a non-profit szervezetek foglalkoztatási kezdeményezéseinek támogatása, azaz a munkaerőpiac főáramlatán kívüli munkahelyteremtés (Vobruba, 2000). Napjainkban a legelterjedtebb gazdasági modellben három gazdasági szektor létezik egymás mellett. A gazdaságilag aktívként jellemzett első szektorba, a versenyszférába az üzleti vállalkozások, gazdasági társaságok tartoznak, fő céljuk a profitszerzés. Az üzleti tevékenységet nem folytató, ezért gazdaságilag inaktívnak tartott második szektor a költségvetési, ill. közintézményeké, melyek fő feladata a közigazgatás és a jóléti alrendszerek működtetése. A harmadik szektor szervezetei rendkívül változatos képet mutatnak. A szociális vállalkozásokat és a gazdaságilag aktív non-profit szervezeteket tömörítő szolidáris gazdaság, a karitatív alapon működő szervezeteket magába foglaló közösségi gazdaság és az informális gazdaságot, családi, önellátó tevékenységeket tartalmazó árnyékgazdaság együttesen alkotják a harmadik szektort (G. Fekete & Solymári, 2004).

A piac, az állam és a szolidáris gazdaság kapcsolatrendszerében az állam gondoskodik a kollektív szükségletekről, a piac gondoskodik az egyéni szükségletekről és a szolidáris gazdaság gondoskodik a helyi és nem helyi közösségi szükségletekről.

A szolidáris gazdaság alapértéke, hogy tevékenységét nem az egyén, hanem a közösség érdekében végzi, igyekszik elősegíteni a területi alapon vagy közös érdekek mentén szerveződő közösségek kiépülését. A szolidáris gazdaságban tevékenykedő személyek

együttműködnek a közös haszon érdekében. A szolidáris gazdaságban a társadalmi vállalkozások és a szövetkezetek a jelentősek. A társadalmi vállalkozások a közösséget szolgálják és a céljuk nem a profit maximalizálása, a célcsoport általában a tartós munkanélküliekből áll. Magyarországon a szociális földprogram tekinthető szociális vállalkozás-jellegűnek (G. Fekete & Solymári, 2004).

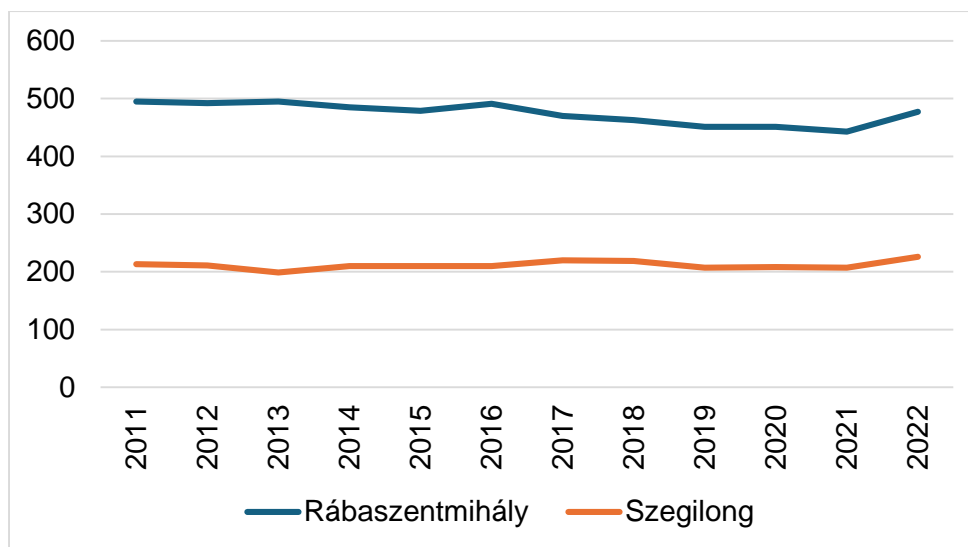
A szövetkezetekről szóló 2006. évi X. törvény egészen 2016-ig nem volt teljes körű, hiszen a 2016. évi módosítás tette lehetővé, hogy 2017. január 1-től olyan szociális szövetkezetek is létrejöhessenek, amelyek a hátrányos helyzetű térségek és lakói számára foglalkoztatási formát kínálnak az önkormányzati közfoglalkoztatás területén is. 2006 előtt a régi szövetkezeti törvény nem adott megfelelő kereteket a társadalmi cél elérésére (Ferencz, 2015). A szociális szövetkezet olyan speciális, közhasznú jogállású szervezet, amely ötvözi a gazdálkodó szervezetek és a társadalmi szervezetek előnyeit azzal, hogy hátrányos helyzetű embereknek segít munkalehetőséghez jutni és olyan szükségletek kielégítésére törekszik, melyet egy gazdasági társaság önmagában nem tudna felvállalni (Finta & Póla, 2020). A szövetkezet elsődleges feladatai közé tartozik a munkahelyteremtés, valamint a társadalmi kohézió erősítése (Longa, 2009; Tésits et al., 2015).

Egyre több településen hoznak létre szociális szövetkezetet, aki az önkormányzattól átveszi a közfoglalkoztatás irányítását és szervezését és a közfoglalkoztatottak által megtermelt termékeket ezáltal értékesíteni is tudják. Közismert példa a megyénkbeli a hernádszentandrás BioSzentandrás program és az általuk létrehozott szociális szövetkezet vagy a boldvai tökmagolaj előállítására és a közfoglalkoztatás szervezésére létrehozott szociális szövetkezet.

### **3. A vizsgált szociális szövetkezetek jellemzői**

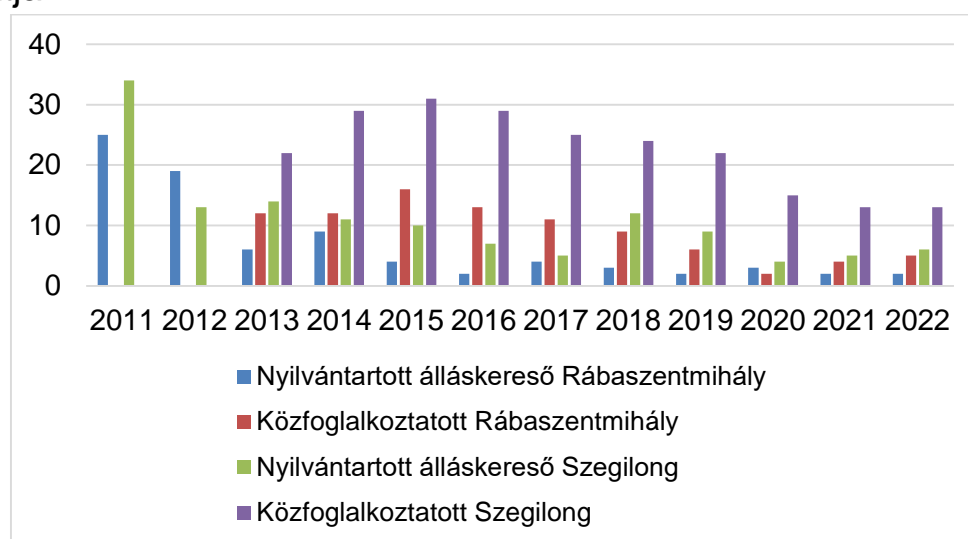
A választásuk két olyan szociális szövetkezetre esett, amelyek az ország két különböző térségében találhatóak, de mindkettő 500 fő alatti aprófaluban működik. Az 1. ábra az év végi lakónépesség alakulását mutatja Szegilong és Rábaszentmihály településeken. Jól látható, hogy ugyanolyan tendencia megy végbe mindkét településen, enyhén fogyó, majd 2021 óta kis mértékű népességnövekedés volt

tapasztalható. A 65 év felettek aránya évről évre egyre magasabb, 2018-ban Rábасzentmihályon 18,53% volt, majd 2022-ben 22,63%-ra emelkedett, a belföldi vándorlási egyenleg 13,56 ezer lakosra vonatkoztatva, ami új betelepülést jelent. Szegilong korösszetétele kicsit fiatalabb, ott a 65 év felettek aránya 2018-ban 18,99% volt, míg 2022-ben 17,6%-ra csökkent, de a belföldi vándorlási egyenleg negatív előjelű, azaz elvándorlás jellemző évek óta, 2022-ben -9,59 ezer lakosra vonatkoztatva.



1. ábra: Lakónépesség az év végén (fő)  
 Forrás: TEIR adatok alapján saját szerkesztés

A 2. ábra a nyilvántartott álláskeresők és a közfoglalkoztatottak számát mutatja.



2. ábra: Munkaerőpiaci mutatók – nyilvántartott álláskeresők és közfoglalkoztatottak száma (fő)  
 Forrás: TEIR adatok alapján saját szerkesztés

A közfoglalkoztatás mindkét településen jelentősen csökkent az elmúlt években, ez részben köszönhető a szociális szövetkezeteknek és a közfoglalkoztatásra fordítható kormányzati támogatás keretösszeg csökkentésének. A 2008-as gazdasági válság hatása érzékelhető volt még 2011-ben és 2012-ben is, mindkét településen kimagasló volt az álláskeresők száma. Szegilong alacsony népességszámához képest magas a közfoglalkoztatásba bevontak létszáma.

Szegilongon 2018-ban alapították meg a Longi-Kézműves Élelmiszerterméket Előállító, Kereskedelmi és Szolgáltató Szociális Szövetkezetet, melynek jelenleg 11 fő alkalmazottja és 1 fő vezetője van. Fő tevékenységi köre az állattartás és a feldolgozás után a termékek értékesítése a helyi hús boltban.

Rábaszentmihályon 2013 óta készíteneek száraz tésztákat közfoglalkoztatás keretében, majd 2015-től sertéstelepet is létesítettek. A megnövekedett feladatok miatt 2015-ben hozták létre a Rábaszentmihály Szociális Szövetkezetet. A munkavállalók így már nem a közfoglalkoztatás keretében, hanem az elsődleges munkaerőpiacon tudnak dolgozni a szövetkezetnél, jelenleg 3 fő alkalmazott és 3 fő vezetője van a szövetkezetnek. Fő tevékenysége a száraz tészta készítése és az állattartás, a megtermelt áruk feldolgozása és értékesítése. 2017-től pedig húsboltot is nyitottak a településen, ahol az állattartásból feldolgozott termékek kerülnek értékesítésre.

A mezőgazdaság és állattartása a vidéki településeken nagy múltra tekint vissza. A szociális szövetkezetek vezetőinek a gazdasági döntések meghozatal során különböző információkra van szüksége. A számviteli törvény a vállalkozó döntésére bízta, hogy milyen információkra van szüksége döntései megalapozásához. Ezen információk biztosításához szükséges a gazdasági események folyamatos nyomonkövetése, gyűjtése (Musinszki, 2019).

A 3. ábra a két szövetkezet logóját szemlélteti, a logó tervezésnél mindkét szövetkezet figyelt arra, hogy az általuk előállított termékek a logóban is megjelenjenek.



3. ábra: Helyi termék logók a vizsgált szociális szervezeteknél  
Forrás: Longi-Hús Kézműves Termékek és Rábaszentmihály Ízei Facebook oldala

#### 4. Sikeres szociális szervezetek Magyarországon

2022 óta 17 szociális szervezet termékei kapták meg eddig a Magyar Termék, Hazai Termék védjegy használatára jogosító elismerést. Az elvárt követelményeknek teljesítésével a védjegy használatára is alkalmassá váltak. Az elismerés megkönnyíti a termékek értékesítését, javulhat a szociális szervezetek termelékenységé, versenyképességük tovább növekedhet.

Élelmiszerek esetében a Magyar Termék védjegy garantálja, hogy az állatot Magyarországon nevelték fel, a növényt szintén Magyarországon termesztették, a feldolgozás minden lépése itthon történt, a felhasznált alapanyagok Magyarországról származnak.

A Hazai Termék védjegy kritériumai, hogy az összetevőinek több, mint 50%-a magyar, és a feldolgozás minden egyes lépése Magyarországon történt. Az alapanyagok kisebb része származhat importból.

Az alábbi szociális szervezetek kaptak Magyar Termék védjegy tanúsítványt, a települések többsége hátrányos helyzetű térségekben találhatóak:

- Komlói Tésztagyártó Start Szociális Szövetkezet
- Nagylóki Gazdasági és Szolgáltató Start Szociális Szövetkezet
- Zsoldos Fruit Gyümölcsfeldolgozó Start Szociális Szövetkezet
- Hajdúnánási Tartósító és Építő Start Szociális Szövetkezet
- Mayossa Portéka Értékesítő Start Szociális Szövetkezet

- ÖT-MéhKAs Mézeskalács Készítő és Forgalmazó Start Szociális Szövetkezet
- Alapi Munka Gyümölcse Gyümölcs és Zöldségfeldolgozó Start Szociális Szövetkezet
- Homokhátság Szíve Zöldség és Gyümölcsfeldolgozó Start Szociális Szövetkezet
- Minden Ami Zöldség Feldolgozó, Csomagoló és Kereskedelmi Szociális Szövetkezet
- Rábaszentmihály Ízei Gyártó és Értékesítő Start Szociális Szövetkezet
- Bácsalmásért Feldolgozó és Értékesítő Start Szociális Szövetkezet
- Ibella Könnyűipari és Kereskedelmi Szociális Szövetkezet
- Mucsonyi Mezőgazdasági és Kézműves Start Szociális Szövetkezet
- Tiszaörsi Barázda Élelmiszer-előállító Start Szociális Szövetkezet
- Balmaz Tészta-gyártó Start Szociális Szövetkezet
- Mároki Zöldség-és Gyümölcsfeldolgozó Start Szociális Szövetkezet
- Trizsi Ízek Start Mezőgazdasági és Szolgáltató Szociális Szövetkezet

## 5. Összegzés

A szociális szövetkezetek a hátrányos helyzetű településeken gyakran a közfoglalkoztatás alternatívájaként jelennek meg és a jogszabály erejénél fogva elsődleges munkaerőpiaci munkahelyeket teremtenek. Jellemzően a korábbi közfoglalkoztatottak kerülnek át a szociális szövetkezetekbe és így magasabb bérre, jobb munkakörülményekre számíthatnak. A szövetkezeteknek kiemelt jelentősége van a településen a civil szektor erősítésében és a társadalmi kohézió erősítésében. A rábaszentmihályi és a szegilongi szociális szövetkezetek ugyan csak néhány lakosnak tudnak munkát adni, de tevékenységüknél fogva a jelentőségük sokkal erősebb a település határain kívül is.

## Köszönetnyilvánítás

A tanulmány a Bolyai János Kutatási Ösztöndíj támogatásával készült Lipták Katalin esetében.

## Irodalomjegyzék

Birkhölzer, K. (2000). A szociális vállalkozások szektora Nyugat-Európában. In *Szomszédsági gazdaságfejlesztés* (pp. 40-45). (Parola Füzetek) Budapest: Közösségfejlesztők Egyesülete.

Ferencz, J. (2015). A szociális szövetkezetek tagjának munkaviszonya. *Magyar Munkajog*, 2015(1), 61–71.

Finta, I., & Póla, P. (2020). Szociális szövetkezetek periférikus térségekben – a sikeres működés feltételei és akadályai. *Tér és Társadalom*, 34(3), 142–169. <https://doi.org/10.17649/TET.34.3.3283>

G. Fekete, É., & Lipták, K. (2014). Közfoglalkoztatásból szociális szövetkezet? In Lukovics M., Zuti B. (szerk.), *A területi fejlődés dilemmái* (pp. 123–142). Szeged: Szegedi Tudományegyetem Gazdaságtudományi Kar.

G. Fekete, É., & Solymári, G. (2004). A szociális gazdaság kiépítésének esélye és feltételei az Észak-magyarországi régióban. *Észak-magyarországi Stratégiai Füzetek*, 1(2), 32-78.

Longa, A. Zs. (2009). A szociális szövetkezetek, mint a gazdaság harmadik[szociális] szektorának szereplői. *Glossa Iuridica* 1(1), 22–30.

Musinszki, Z. (2019). *A mezőgazdasági tevékenység költség- és teljesítménykontrollja*. Budapest: Saldo Pénzügyi Tanácsadó és Informatikai Zrt..



Tésits, R., Alpek, B. L., & Kun, A. (2015). Az új típusú szociális szervezetek területileg eltérő foglalkoztatási szerepe. *Területi Statisztika*, 55(3), 254–272.

Váradi, M. M. (2016). Értékteremtő közfoglalkoztatás periferikus vidéki terekben. *Esély*, 22(1), 30–56.

Vobruba, G. (2000). *Alternativen zur Vollbeschäftigung Die Transformation von Arbeit und Einkommen*. Frankfurt am Main: Suhrkamp.