

Author: Csanády, Pál
Affiliation: Artifex Kiadó, Budapest
Title: BRICKS, RUGBY, LIMERICK
Citation: Metszet, Vol 15, No 6 (2024), pp 22-27
<https://doi.org/10.33268/Met.2024.6.2>

Received: 25 September 2024

Accepted: 28 October 2024

Published: 26 November 2024

INTERNATIONAL RUGBY EXPERIENCE,
LIMERICK, IRELAND;
ARCHITECT: NÍALL McLAUGHLIN

To the chagrin of the residents of Limerick, a city credited with the popularity of short, humorous and frequently crude verse, this building has been executed as a poetic act dedicated to the cities Georgian past and the sport of rugby. Working within a strict geometric order of proportion derived from brickwork dimensions combined with advances in manufacturing of precast concrete elements a visitor experience has been established, crowned by a double-height hall located above the level of its neighbours.



TÉGLA, RÖGBI, LIMERICK

NEMZETKÖZI RÖGBI ÉLMÉNYKÖZPONT | ÍRORSZÁG

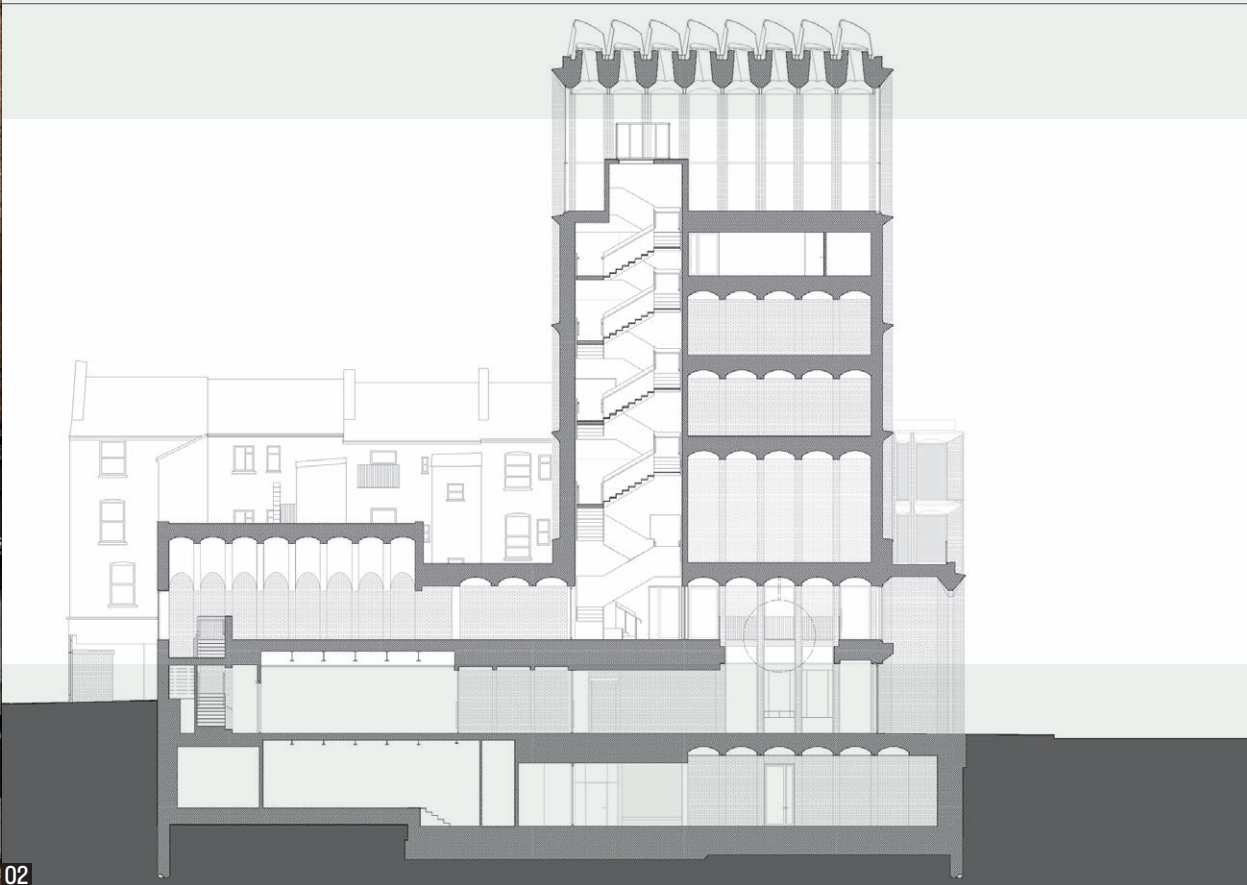
—Bár egy limericki épületről szóló cikket stílusosnak tűnik egy limerick verssel kezdeni, nem biztos, hogy Limerick tisztességes katolikus polgárai ennek örülnének, hiszen a 17. században a helyi katonák által – a menetelés kísérésére – kifejlesztett versforma meglehetősen vaskos, pajzán, sőt obszcén szöveggel párosult, és párosul ma is. [1] Edward Lear tette népszerűvé a versformát angol nyelvterületen a 19. század közepén, hamarosan szelídebb, vicces, akár gyermekeknek szóló versek is születtek. Nálunk

talán Varró Dániel gyermekbarát limerickjei a legismertebbek, a fenti fűzfapoétikus fércművet is ő ihlette, amely az épület Brick Award díjának tiszteletére íródott. (Szintén be kell vallanom, hogy Níall McLaughlin valóban egy úr, de nem lakik Limerickben, ő egy Londonban lakó dublini ír úr.)

—Limerickre visszatérve: ők a versek helyett sokkal büszkébbek más sikereikre, például a rögbire. Míg az amatőr csapataik a 19. század óta küzdenek egymással, mintegy



Volt egy úr, lakhelye Limerick,
Ahol a rögbit jól ismerik
Épült egy szerkezet,
Amit ő tervezett,
Evvél a Brick díjat elnyerik



02

- 01 A György-kori utcaképbe sikerült illeszkedni
02 Metszet, legfelül a hírességek csarnoka

ÉPÍTÉSZ | ARCHITECT
Níall McLaughlin

FOTÓ | PHOTO
Nick Kane

SZERZŐ | AUTHOR
Csanády Pál

tucatnyi klubcsapat az alig százezres városban, a profi csapatuk sokkal fiatalabb. A profi ligához csak 1995-ben csatlakoztak, amikor létrejött a Munster Rugby, mely Írország négy tartományának egyikét képviseli (Munster megyéről is neveztek el), és a kétezres években világkupát nyert. A harminc évvel ezelőtti indulás után a profi csapat gyorsan megerősödött, rendkívül népszerű lett, jellemző a népszerűségükre, hogy az amatőr meccsek korábbi néhány száz, egy-két ezer fős nézőközönségével

szemben a profi csapat a 26 ezres stadiont is gyakran megtölti. 2010-ben például akkora felhajtás volt a városban a történetesen éppen nagypéntekre eső meccs körül, hogy a kocsmák rendkívüli engedélyt kaptak, hogy az ünnepnap ellenére kinyithassanak.

—Mindezen sikerek ellenére ahhoz, hogy az itt látható élményközpont létrejöhessen, a népszerűség, de még a profi csapat pénze sem lett volna elég. A rögbi sportágat és a csapatot népszerűsítő épület a JP McManus



03



04

- 03 Téglalamek: egyszerre illeszkedő és kortárs
 04 A hírességek csarnokának térben formált mennyezete

Alapítvány adományából valósult meg. Ez is egy amolyan ír történet: a jótékonykodó „manus”, az alapítványtevő John Patrick McManus Limerickben született, de igazán naggyá Svájcban tette vagyonát, devizakereskedelemmel. Eközben azonban odahaza nem fizetett adót, amiért igencsak megszólták, sőt, be is perelte az állam. McManus megtépázott renoméját úgy gondolta helyreállítani, hogy egy hétemeletes élményközpontot emelt szülővárosa központjában, a történelmi belváros szélén, a vasútállomástól a stadion felé vonuló szurkolók útvonalának felénél. [2] Az épület tetején világítótoronyként emelkedik a Munster Rugby hírességek csarnoka. 2024 nyarán végül az épületet a városnak is adományozták.

—Níall McLaughlin így ír az épületről: „Az épület az O’Connell Streeten található, amely a városközpont fő bevásárlóutcája. Egy fontos saroktelken, Limerick György-kori, védett központjának szélén helyezkedik el. Egy ilyen szűk városi területen a kihívást az jelentette, hogy olyan épületet hozzunk létre, amely alkalmas

a tervezett funkcióra, de mégis jól illeszkedik a György-kori negyed kisebb egységeinek kontextusába. A tervezés során ezért egy kisvárosi házat akartunk létrehozni, nem pedig egy urbánus épületet. A javaslatokat a György-korabeli utcaképbe illeszkedő régi polgári épületek kutatásával kezdtük el, melyek léptéke a templomok és városi csarnokok nagyságrendje. Arra törekedtünk, hogy a rögbi székesegyházát hozzunk létre a »Templomok városában«, ahogy Limericket ismerik.”

—Az illeszkedés fontos eszköze a téglalaborolat, és a téglaz, ami miatt az épülettel találkoztam. Az idei Brick díjátadón Bécsben az előcsarnokban futottam össze a 2022-es Nemzetközi Építészkongresszus sztárjával, Boonserm Premthadával, [3] és a tavalyi remek előadóval, Níall McLaughlinnal. [4] Míg az elefántos projektekkel világhírűvé vált thaiföldi Premthada a zsűri tagja volt, McLaughlin a pályázók egyike. Hiszik vagy sem, számomra a kiállított pályázatok közül már akkor is a legjobbnak tűnt a limericki épület, amiben, mint kiderült,

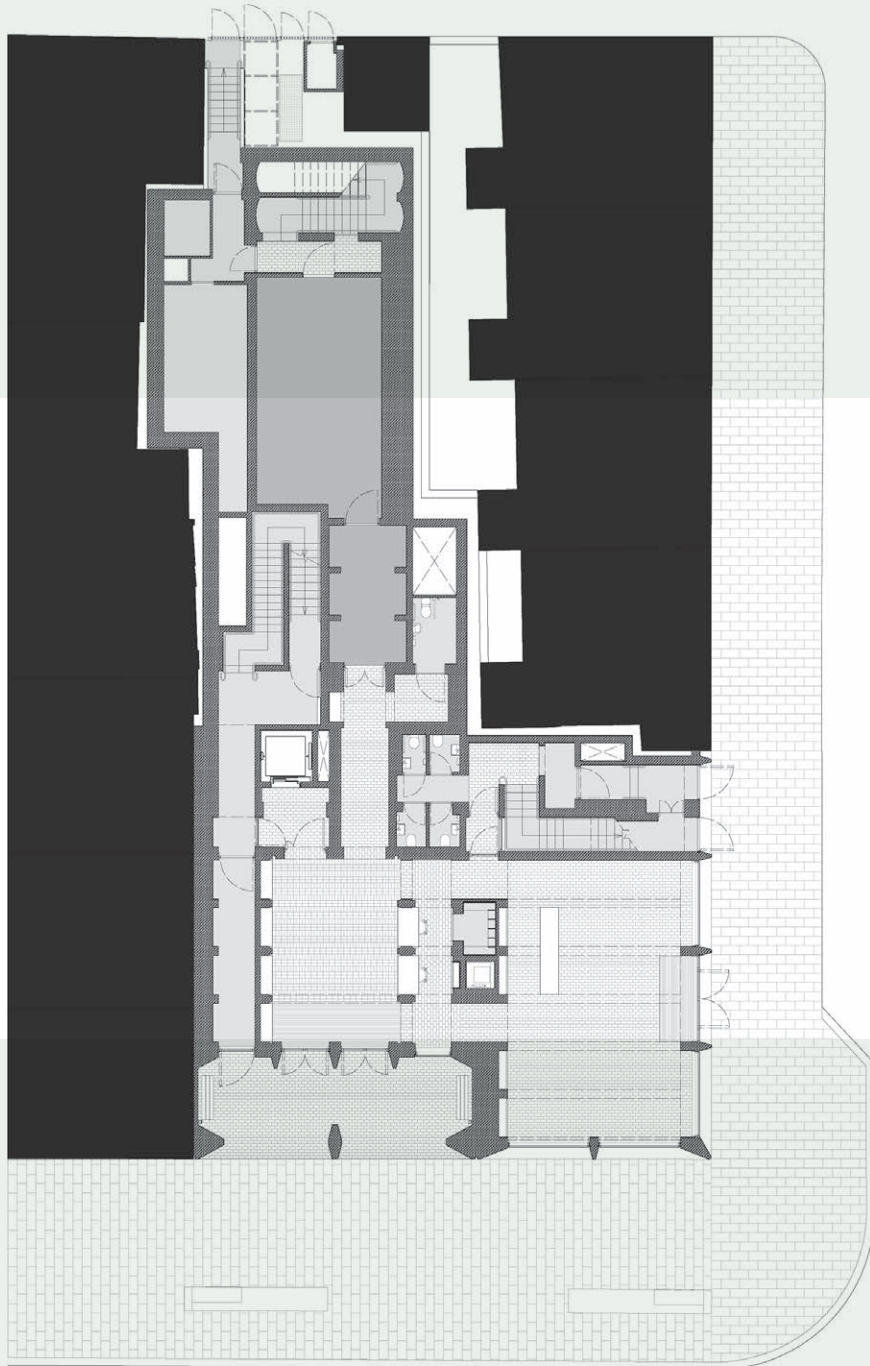
01

02

03



05



06

- 05 Sokféle teret fűz össze a vörös lépcsőház
- 06 Földszinti alaprajz
- 07 A téglalamellák részlete
- 08 A megvalósult lamella

a zsűri is egyetértett. És nem is ez az egyetlen ilyen zsűri, hiszen az épület számos más díjat is besöpört. Az épület legnagyobb erőssége, hogy mesterien, teljesen mai módon bánik az anyagokkal. A háromféle színből összerakott „tarka” színű téglák lamellái modern hangulatot teremtenek, amit a felső nagy üvegfelületek és az íves, vörösre színezett vasbeton szerkezetek kortársra szelídítenek. A beton hátfalas, előregyártott panelekhez több idomtégla is készült, ezek gyártmánytervét is elkészítette az építésziroda. Ez az a részletekre fogékony gondosság, ami McLauglint az egyébként is színvonalas ír építészek fölé emeli. „A projekt a külseje miatt arra csábítja az embereket, hogy bemenjenek és megtudják, mi vár rájuk odabent” – mutat rá Ingrid van der Heijden, a Brick zsűri tagja, és ez a legjobb dolog, amit egy ilyen építményről el lehet mondani.

—Az épület alsó két szintjén gyülekezésre is szolgáló előcsarnok, illetve a csapat relikviáit árusító bolt található,

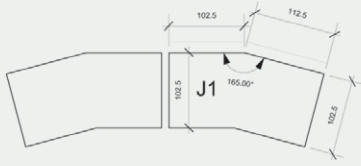
a közbenső szinteken pedig kipróbálhatjuk különböző képességeinket, mint rögbijátékos: lehet rúgni, dobni, „tolongva” vízszintes erőt kifejteni, azaz magunkat megmértetve megérteni a sport összetettségét, nehézségét és szépségét. A legfelső szinten a már említett hírességek csarnoka van, ahonnan Limerick egészére is ránézhetünk lélegzetelállító panorámájának köszönhetően. A belsőben is uralkodik a téglák, kiegészítve a vörös betonfelületekkel és padlókkal. A tervezők láthatóan kihozták a maximumot a vasbeton-előregyártásból: a vb pallók alulról ívesek és vöröses színűek, megidézve a régi koroknak nemcsak a színeit, de a tereit is, anélkül, hogy a historizálás hibájába esnének. A hab a tortán a legfelső csarnok mennyezete, mely három dimenzióban megmozgatott, áttört vasbeton szerkezet, szinte szobrászi igényrel formálva. Az üvegezett csarnok hatalmas ablakaival, áttört mennyezetével szinte világítótoronyként lebeg éjszakai kivilágításban a város felett.

04

07
08

05
06

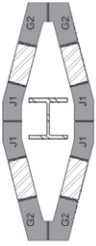
TYPE J1 and J2



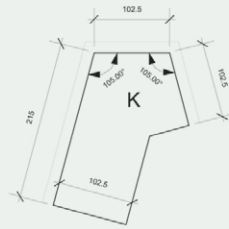
Course 1



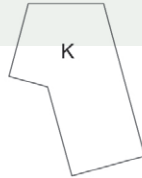
Course 2



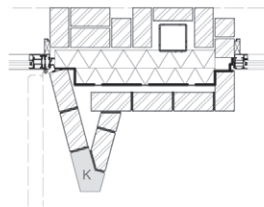
TYPE K



Course 1



Course 2



08

07

G1, G2, J1 and J2 used in portico central pier

K used at Main Entrance door piers

IRODALOM / REFERENCES

- [1] Lear, Edward: *Limericks*, Benchmark Education Company, 2011, p 3.
- [2] Hayes, Michael K: „Open play: International Rugby Experience in Limerick, Ireland by Níall McLaughlin Architects”, *The Architectural Review*, 2024/6, Sports, hozzáférhető: <<https://www.architectural-review.com/buildings/international-rugby-experience-in-limerick-ireland-by-niall-mclaughlin-architects>> [utolsó belépés: 2024-10-16].
- [3] Premthada, Boonserm: „Elephant’s call (Elefántdübörgés)”, *Metszet*, Vol 13, No 1 (2022), pp 40-45, DOI: <10.33268/Met.2022.1.5 > [utolsó belépés: 2024-10-20].
- [4] McLaughlin, Níall: „The great beech tree”, *Metszet*, Vol 14, No 1 (2023), pp 26-31, DOI: <10.33268/Met.2023.1.3> [utolsó belépés: 2024-10-20].

ÉPÍTÉS: Níall McLaughlin (Níall McLaughlin Architects) | FŐVÁLLALKOZÓ: Flynn | URBANISZTIKA: Town & Country Resources | PROJEKTMENEDZSER ÉS QS: Engage PMS | ÖRÖKSÉGVÉDELMI TANÁCSADÓ: Consarc | STATIKA: Punch Consulting | GÉPÉSZET: Metec Consulting Engineers | ÉLMÉNYTERVEZŐK: Event Communications | TŰZVÉDELMI TANÁCSADÓ: CK Fire Engineering | PROJEKTFELÜGYELETI TERVEZÉSI KOORDINÁCIÓ: Aegis Safety Management | HITELES TANÚSÍTÓ: Punch Consulting | NAPPALI FÉNY TANÁCSADÓ: BRE | FOTÓ: Nick Kane (Courtesy of Níall McLaughlin Architects)