

ELŐZETES JELENTÉS A NAGYBERKI-SZALACSKAI HALOMÁSATÁSOKRÓL

Nagyberki–Szalacska a magyar régészeti kutatás legnevezetesebb lelőhelye közé tartozik. Itt két jelentős régészeti emléket találunk. Az ún. szalacscai szőlőhegyen ovális alakú földvár fekszik. Ezt kettős, hármassal teraszokkal tagolt sánc védi. A földvár belsejéből a múlt század vége óta folyamatosan kerültek elő leletek, amelyeket egész sor közlemény ismertetett.¹ A szőlőművelés miatt nagyobbarányú, tervszerű régészeti kutatás nem volt lehetséges. 1952-ben Sági Károly végzett itt kisebb ásatást, amelynek alapján a bronzkortól a rómaikorig tartó folyamatos települést állapított meg.²

A földvár környékén lévő halmok kutatása szintén már a múlt században megindult. Elsőként Rómer Flóris számolt be halomfeltárásokról, s közölte a szalacscai major mögött húzódó halmok térképét.³ 1943-ban Gallus Sándor tárt fel halmokat. Ezeknek a kutatásoknak leletanyagát M. Kabay Éva tette közzé.⁴

A halomtemetkezések sora közvetlenül a Várhegy alatt kezdődik. Ezekből 1–2 km távolságra északra három halomcsoport helyezkedik el. Az első a szalacscai major épületeitől néhány méterre északra és nyugatra húzódik. A halmok száma itt meghaladja az ötvenet. Ebben a halomcsoportban történtek az 1870-es és 1943-as ásatások.

A második halomcsoport a szalacscai major és a földvár között húzódó völgy keleti oldalának lejtőin található. Ez kilenc halomból áll. A szántóföldi művelés kisebb halmokat valószínűleg már eltüntetett. A terület szintvonalas felmérése megtörtént.

A völgy nyugati oldalán lévő lejtőn fekszik a harmadik halomcsoport. Belőle egy rendkívüli nagyságú halom emelkedik ki, körülötte kisebbek láthatók.

A szalacscai halmokban az újabb kutatások 1971-ben kezdődtek meg. A helyi termelőszövetkezet a mezőgazdasági művelés könnyítése miatt két halmot gépi erővel elegyengetett. Az első halomnál a kőből készült sírkamrát elérve, értesítették a Nemzeti Múzeumot, míg a másik halmot, amelyben nem volt sírkamra, teljesen elpusztították. (71. kép)

Az első halom a völgy keleti lejtőjén fekvő halmok közül a legnagyobb volt. Átmérője elérte a 33 métert,

míg magassága eredetileg 6 méter körül lehetett. Csaknem a közepén helyezkedett el a kőből készült sírkamra. Ennek felső részét a talajgyalu elpusztította. Abból a tényből, hogy a feltárás során nem találtak a sírkamra belsejében berskadva köveket, arra következtethetünk, hogy nem kőborítás fedte. (72. kép)

A sírkamra falát szárazon egymásra rakott természetes kövekből emelték. A falnak az ásatáskor mért legnagyobb magassága 70 cm volt. Eredetileg egy méter körül lehetett. Építésének menetét a következőképpen rekonstruálhatjuk: az elegyengetett talajra lapos természetes kövekből padlót raktak, majd erre helyezték a máglya maradványait, a hamvakat. Ezután emelték a falakat. A sírkamra délkeleti részén a kőpadló hiányzott. Itt a megmaradt kövek tanúsága szerint válaszfal lehetett, amely két részre osztotta a sírkamrát.

A máglya maradványait, hamvakat a sírkamrának kőpadlóval fedett részén két helyen találtuk meg. Az első sírfolt a déli sarokban volt. A viszonylag nagymennyiségű égett emberi csont faszenes, hamus rétegben feküdt. A máglya maradványait nyilvánvalóan úgy hozták ide, hogy nem válogatták külön az elhunyt hamvait.

A sírkamra északi sarkában szintén hamvakra bukkantunk. Ezek erősen faszenes földben feküdtek.

Leleteket a sírkamra különböző részén találtunk. Néhány edénytöredék került elő a halom sírkamra feletti részéből és a kőfalból. Ezeket a temetés során dobhatták a sír földjébe. A déli fal mellett, a sírkamra alján egy csomóban két fedő és edénytöredékek voltak.

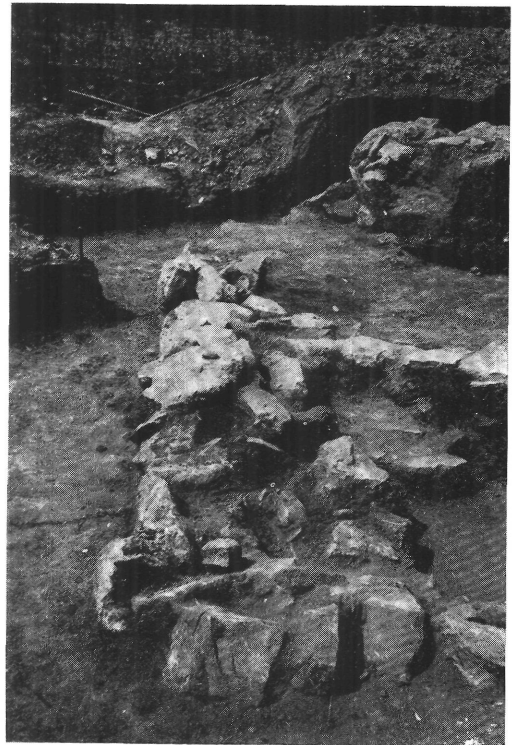
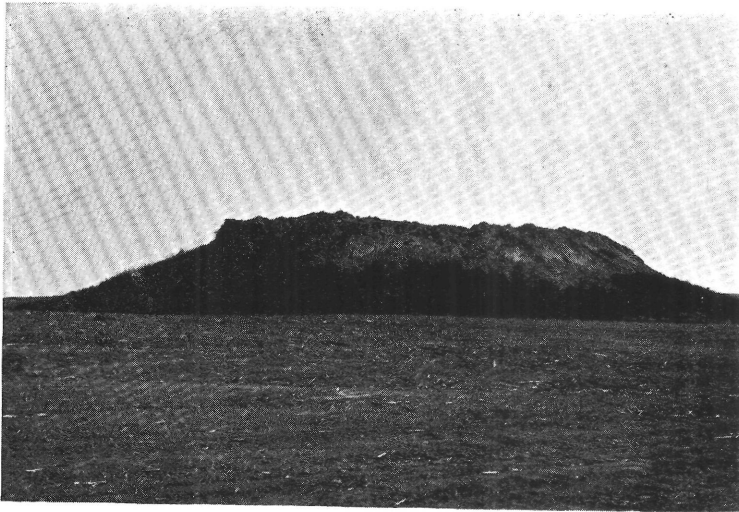
A déli sarokban lévő sírfoltból, hamus, faszenes földből nagy csuprok, urnák, tálak, csészék töredékei, vaszabla, vasnyársak, csónakhátú bronz fibula, bronz tű, bronz gomb, bronz pitykék, bronz karikák kerültek elő.

A sírkamra északi részén lévő faszenes réteg leletei csészék töredékei, vas lándzsahegy, vaskarika, bronz gyűrű töredéke, bronz gomb, bronz gyöngy, bronz karperec, töredékei voltak.

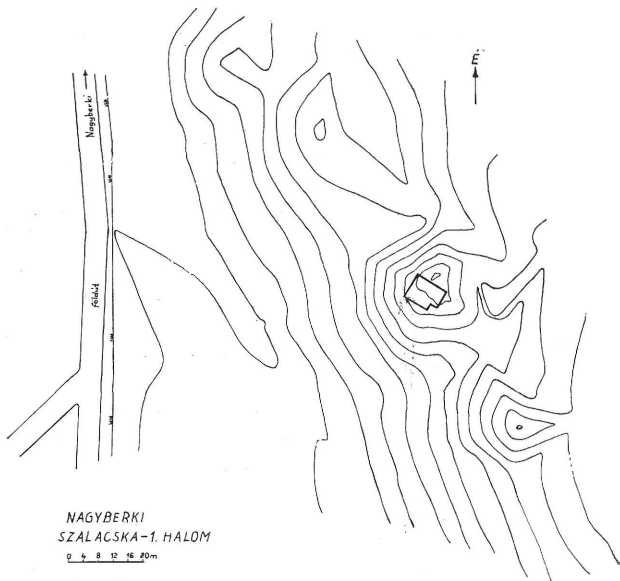
Az északi fal mellett egy halomban két nagyméretű, díszített urna töredékei feküdtek. Ezeket nem épen, hanem hiányosan helyezték a sírba. Mindkettő díszí-

1. A Nagyberki-szalacscai leletek irodalmának összeállítása: KOCZTUR É., Somogy megye régészeti leletkatasztere. RF II/13 (Budapest 1964) 96–102.
2. SÁGI K., AÉ 81 (1954) 86.

3. RÓMER F., Comptes-rendus de la VIII^e session á Budapest (Budapest 1887) 114–121.
4. M. KABAY É., FA 12 (1960) 46–59.



LXXIV. Nagyberki-Szalacska 1. számú halom. Hügel Nr. 1 von Nagyberki-Szalacska.



71. Nagyberki-Szalacska, 1. számú őskori halomsír fekvése. – Lage des urzeitlichen Hügelgrabes Nr. 1 von Nagyberki-Szalacska.

tése azonos volt, vállukat négy-négy kettős spirális alakú borda, széles nyakukat a perem alatt kis spirálisban végződő ferde bordák díszítik.

Edénytöredékeket találtunk egy csomóban a sírkamra nyugati falában is.

A szalacsikai majortól nyugatra egy kis patak teraszán kettős-hármas sorokban, É–D-i irányban húzódó halmok között helyezkedett el a második halom. A halomcsoport déli szélén feküdt ez a halom, eredeti átmérője 25–26 méter, magassága 3,4 méter volt. A talajgyalu szinte már teljesen elpusztította, mikor már hitelesítő ásatást végezhetünk ott. Az ásatás során már csak a halom alján lévő sírfolt, hamus, faszenes réteg nyomait találtuk meg. Ez a halom tehát nem tartalmazott sírkamrát. A máglya összegyűjtött maradványait, a hamvakat a földre helyezték, s e fölé emelték a halmot.

A második halom leletanyagát már csak a talajgyalu által szétdúlt földből szedhettük össze. Urnák, csuprok töredékei, agyagból formált szarvasmarhafej töredéke, orsógomb, vastű, bronz fibula, karperec, vas-kés, fenőkő, bronz gyöngyök voltak azok a leletek, amelyeket megtaláltunk.

A szalacsikai kutatásokat 1973-ban folytattuk. Az ásatás az 1971-ben feltárt első számú halom közelében lévő két halmon folyt. A feltárás sorrendjét követő számozás szerint a hármas számmal jelölt halom a völgy keleti oldalán lévő halomcsoportozáshoz tartozik, de nem a lejtőn, hanem már a völgy alján, az első halomtól nyugatra 100 m távolságra fekszik.

A harmadik halom legnagyobb átmérője 17,25 cm, az altalajtól számított legnagyobb magassága 225–230 cm volt. A halom feltárását negyedelő módszer szerint végeztük el. A négy negyed közül a sír a halom középső részén a Dny-i és Dk-i negyedben jelentke-

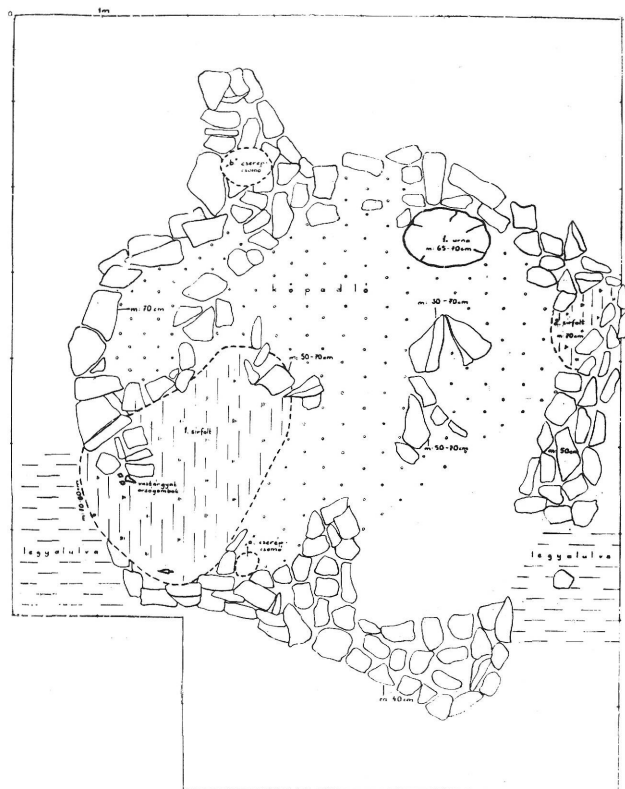
zett. Az altalajba szabálytalan ovális folt alakban beásott, 30–35 cm mély gödörben hamus, faszenes földet, hamvakat, s viszonylag nagymennyiségű kerámiát találtunk. A rendszertelenül, össze-vissza fekvő töredékek többsége jól kiégetett, vörös színű, feketére festett geometrikus mintával díszített edényekhez tartozott. A sír feletti halomrészben, 125 cm mélységtől kezdődően több csigahéjat, edénytöredéket, faszén-szemcsét találtunk. Ezeket kétségtelenül a halom felhordások dobták a sír fölé.

Az ásatás tanúsága szerint tehát a harmadik halomban úgy temetkeztek egykor, hogy az elegyengedett altalajba egy sekély, lapos gödröt ástak, s ebbe helyezték a máglya maradványait, hamvakat, a halotti kultusz céljaira készített edények töredékeit. Erre a sírra hordták rá a halmot, s közben a sír fölötti földbe, nyilván vallási elképzelésektől vezérelve, csigahéjakat is dobtak. A halom felhordásának első rétege a közvetlen környezet barna, agyagos talajából történt, míg a felső részt a 15–20 méterre távolabb fekvő lejtős domboldal homokos, lazább talajából készítették. A halom közepén újkori beásás nyoma látszott. Mivel ennek mélysége csak 125 cm volt, a sírt nem érte el.

A négyes számmal jelölt halom a völgy lejtős domboldalán, közvetlenül az egyes halom északi oldala mellett feküdt. Ennek legnagyobb átmérője 28 m, az altalaj mélysége közepén 225–230 cm volt. A halom

NAGYBERKI - SZALACSKA, 1. halom.

1971.



72. Nagyberki-Szalacska, 1. halomsír. – Urzeitliches Hügelgrab Nr. 1 von Nagyberki-Szalacska.

feltárása középvágásos módszer szerint történt. É–D-i irányban egy öt méteres szelvénytel teljes hosszában átvágtuk a halmot. A sírt 125–150 cm mélyen találtuk meg a halom középső részén. Ovális alakú, 20–25 cm vastag faszenes, hamus réteg volt ez, amely hamvakat, edénytöredékeket, bronzpitykéket, vaskarikákat, bronzfalerát tartalmazott. A sír keleti oldala mellett egy terméskövekből rakott oszlop volt. Mivel ezt a felszíntől tudtuk követni, eredetileg sírjel lehetett.

A sír feletti talaj laza, homokos volta, a metszetek világosan mutatták, hogy a halmot megbolygatták. A beásást jelezte az is, hogy a felszíntől kezdve jelentős számban találtunk itt hamvakat, edénytöredékeket. A sír felszíne azonban már bolygatatlan volt.

A homokos altalajt 225–230 cm mélyen értük el, majd keleti irányban a kövekre, nyugat felé pedig a sírra bontottunk rá egy-egy 4x4 méteres szelvényt. A kövek tovább nem folytatódtak, míg a sír csak 25–30 cm szélességben nyúlt túl a középső szelvény nyugati falán. Más régészeti jelenség, lelet nem mutatkozott.

Az ásás eredményeképpen megállapítható, hogy a természetesen emelkedő domboldalon az egykori humuszrétegre egy 20–35 cm vastag agyagréteget terítettek le, s erre helyezték rá a máglya maradványait, hamvakat, kerámiatöredékeket, néhány kisebb fémtárgyat. A sír keleti oldala mellett terméskövekből oszlopot emeltek. Erre hordták rá a halmot, először barna agyagos, majd lazább, homokos földből. Alul a földfelhordás követte a domb természetes hajlatát. A

temetés után rövid idő elteltével a halom középső részébe beástak, de magát a sírt nem bolygatták meg. Lehetséges, hogy ez a beásás utólagos halotti áldozattal állhatott összefüggésben.

A korábbi szalacscai halomásatásokból származó leletek említésével a régészeti szakirodalomban nem egyszer találkozunk. M. Kabay Éva szerint ezek a leletek a hallstatti kultúra népének hagyatékai, s a korai vaskor Hallstatt C periódusából származnak.⁵ Lényegében ugyanezt állapította meg K. Vinski-Gasparini,⁶ O. H. Frey⁷ és M. Pichlerová⁸ is.

Az 1971, 1973-as kutatások eredményei alapján arra lehet következtetni, hogy az első szalacscai halomsírokat az i. e. VII. század végén emelték. Ez a kor a Hallstatt C periódus második szakasza.⁹ Az előkerült leletek, s a megfigyelt temetkezési szokások arra mutatnak, hogy a halmokat építő népcsoport szoros kapcsolatban állt a Dráva–Száva közének és Szlovénia egykori lakosságával. Az említett terület az, ahol a korai vaskor folyamán a halomsírokba szintén viszonylag kisszámú, gyakran már a temetéskor összetört kerámiameleket helyeztek,¹⁰ s ott készültek először a szalacscai leletekkel megegyező kétgombos csónakfibulák,¹¹ Sv. Lucija típusú fibulák,¹² korai babos kar és nyakperecek,¹³ többfejű tűk.¹⁴ Onnan juthatott a Dunántúlra a kerámia meandermotívuma is.¹⁵ Mindezek az egyezések azt bizonyítják, hogy a korai vaskor folyamán Szalacsán letelepedett lakosság a keletalpi hallstatti kultúrkör déli csoportjába tartozott.¹⁶

Kemenczei Tibor

5. Uo. 58.
6. VINSKI-GASPARINI, K., VAMZ 3 (1961) 64.
7. FREY, O. H., Die Entstehung der Situlenkunst. Berlin 1969, 113.
8. PICHLEROVÁ, M., Nové Kosariska. Bratislava 1969, 225, 231.
9. FREY, O. H., Die Entstehung... 41.; GABROVEC, S., Ger 44 (1966) 34.
10. VINSKI-GASPARINI 1961, 59.
11. FREY, O. H.–GABROVEC, S., Actes du VIII^e Congrès I. Beograd 1971, 198–199.
12. STARE, F., Vače (Ljubljana 1955) XXV. t. 3.; VINSKI, Z.–VINSKI GASPARINI, K., Arheoloski radovi i rasprave 2 (1962) V. t. 62, 63.; GABROVEC, S., Ger 44 (1966) 12., 6. kép, 8.;
13. FREY, O. H.–GABROVEC, S.; Actes... 198., 8. kép 4.
14. ALEXANDER, J., PPS 30 (1964) 164, 177.; GABROVEC S., Arheoloski vestnik 19 (1968) 178.
15. FREY, O. H., Die Entstehung... 72.; STJERNQUIST, B., Meddelanden fran Luds Universitets Historiska Museum 1962–63. 143–145.
16. A Nagyberki-Szalacsán mezőgazdasági területen folyó ásásokat a Kaposvölgye Egyesült TSZ vezetőségének megértő hozzájárulásával végeztük. Munkánk szíves támogatásáért mindenképp Bernáth Ferenc termelőszövetkezeti elnöknek és Havasi József üzemegység-vezetőnek mondok e helyütt is köszönetet.

VORLÄUFIGER BERICHT ÜBER DIE ERSCHLIESSUNG VON HÜGELGRÄBERN IN
NAGYBERKI-SZALACSKA

Im vergangenen Jahrhundert begannen bereits Ausgrabungen bei der Erdbefestigung in Nagyberki-Szalacska-Puszta und in den Tumuli um sie herum. Aus der Erdbefestigung wurden hallstattzeitliche, keltische und römerzeitliche Funde ans Tageslicht befördert,^{1,2} während die meisten Hügel hallstattzeitliche Funde enthielten.³⁻⁸ Die jüngsten Ausgrabungen erfolgten hier 1971 und 1973. In den ersten beiden Hügeln mussten Rettungsgrabungen wegen vorgesehener Erdarbeiten durchgeführt werden, während der dritte und der vierte Hügel im Rahmen planmässiger Ausgrabungen 1973 erschlossen wurden.

Im ersten Hügel befand sich eine Grabkammer aus Steinen, die auf zwei Stellen Aschen in der mit Holzkohle gemischten Erde, Gefässüberreste und

kleinere Metallgegenstände enthielt. Ausserdem befanden sich noch zwei grosse, zerbrochene Urnen in dieser Grabkammer. Die übrigen Hügel enthielten Bestattungen mit zerstreuten Aschen, wo die Aschen ebenfalls in der Gesellschaft von Keramikstücken in der mit Holzkohle vermischten Erde lagen. Im Fundmaterial ist eine mit schwarzen geometrischen Mustern verzierte rote, gemalte Keramik erwähnenswert, die im dritten Hügel gelegen hat.

Aufgrund der Funde (u.a. eine Zweiknopffibel,¹¹ eine Fibel vom Typ Sv.Lucija,¹² ein bronzenener, gerippter Armring,¹³ eine Mehrkopfnadel,¹⁴ mit Meandermotiven verzierte Keramik¹⁵) müssen diese Bestattungen aus der zweiten Hälfte der Periode Hallstatt C stammen.

T. Kemenczei

