

BESZÁMOLÓ A NAGYBERKI–SZALACSKAI 1974. ÉVI ÁSATÁSRÓL

A Nagyberki község határában lévő koravaskori halomok ásatását folytatva 1974-ben a szalacscai majornál fekvő halomcsoportban végeztünk ásatást. Az 1971–73-ban kiásott négy halom mellé még további öt halmot tártunk fel.

A szalacscai majornál lévő halomok két nagyobb csoportra válnak szét. Lapos területről kiindulva áthúzódnak egy egykori patak lejtős teraszára. Ezen kettős-hármas sorokban észak-déli irányban helyezkednek el a halomok. Az első csoportot harminc halom alkotja, majd egy rövid szakasz után egy másik halomcsoport következik, amely egészen a fennsík széléig fut. A két halomcsoport közül az elsőnek szintvonalas felmérése készült el, s ebben történtek az eddigi ásatások is.¹ Ezeknek nyomát őrzik a közepükön megbolygatott, csonka halomok. 1971-ben ugyancsak itt pusztítottak el talajgyaluval egy halmot, amelynek helyén hitelesítő ásatást végeztünk. Ez a halom kapta a kettős sorszámot.² Az 1974-ben feltárt öt halom is itt helyezkedik el. Az 5, 6, 7 és 9-es halom a halommező közepén feküdt, míg a 8-as a halomcsoport déli felében. (30. kép)

Az ötödik halom átmérője 16,3x13,2 m volt. A sír a halom középső részén kezdődött és kelet–nyugati irányban csaknem a széléig húzódott ki. A halom közepén az 1,8 méter mély általajba egy 15–20 cm mély lapos gödör mélyedt be, amelyben két összetört urna feküdt. Az urnáktól fokozatosan emelkedő földréteg egy összetört csuprot és nagyszámú edénytöredéket tartalmazott. A sírhely közepébe egy 60 cm mély, ovális gödör mélyedt be. Ez nyilvánvalóan sírrablás nyomát őrzi. A sír keleti felét faszenes, hamvakat tartalmazó földréteg alkotta, amely követte a halom lejtését. (31. 32. és 33. kép)

A feltárás alapján a halom építését a következőképpen rekonstruálhatjuk: a lejtős domboldalon a felszínt letisztították, majd lapos gödröt ástak. Ebbe két urnát helyeztek, majd elkezdve a halom építését, nagyszámú cserepet szórtak az urnák nyugati oldalára mellé, idehordva a máglya maradványait, faszenes földet hamvakkal, összeégett bronzöredékekkel. A halom felépítését ezután fejezték be. A sírt nem sokkal a temetés után kirabolták. Az erre utaló, viszonylag kis méretű gödör azt bizonyítja, hogy a sír-

rablók ismerték az értékes tárgyak helyét. (32–33. kép)

A sírból gazdag leletanyag került a napvilágra. A két urna a koravaskori kerámiaművesség igen szép emléke. Mindkettő festett, a vörös színű alapon fekete geometrikus minta díszíti felületüket. A sír földjében lévő nagy mennyiségű cserep is ilyen festett edények töredéke. Előkerült innen még egy összetört csupor és egy állatfejes díszű tálka. A bronztárgyakat a máglya tüze annyira megrongálta, hogy csak kis darabokban maradtak meg. Ép darabként közülük 7 db gyöngyöt, 4 db spirálcsővecskét, két kúpejű tűt és egy csonkakúp alakú orsógombot említhetünk meg. A sír leleteihez tartozott még két állatcsontból készült orsókarika.

Közvetlenül az ötödik halom mellett feküdt a hatodik. (31. kép) Átmérője 13,7x11,3 m volt. A sírt a halom közepén fekvő gödörben találtuk meg. Egyik felében edénytöredékek feküdtek, amelyek között hamvak voltak. A sír másik felét vékony faszenes réteg alkotta.

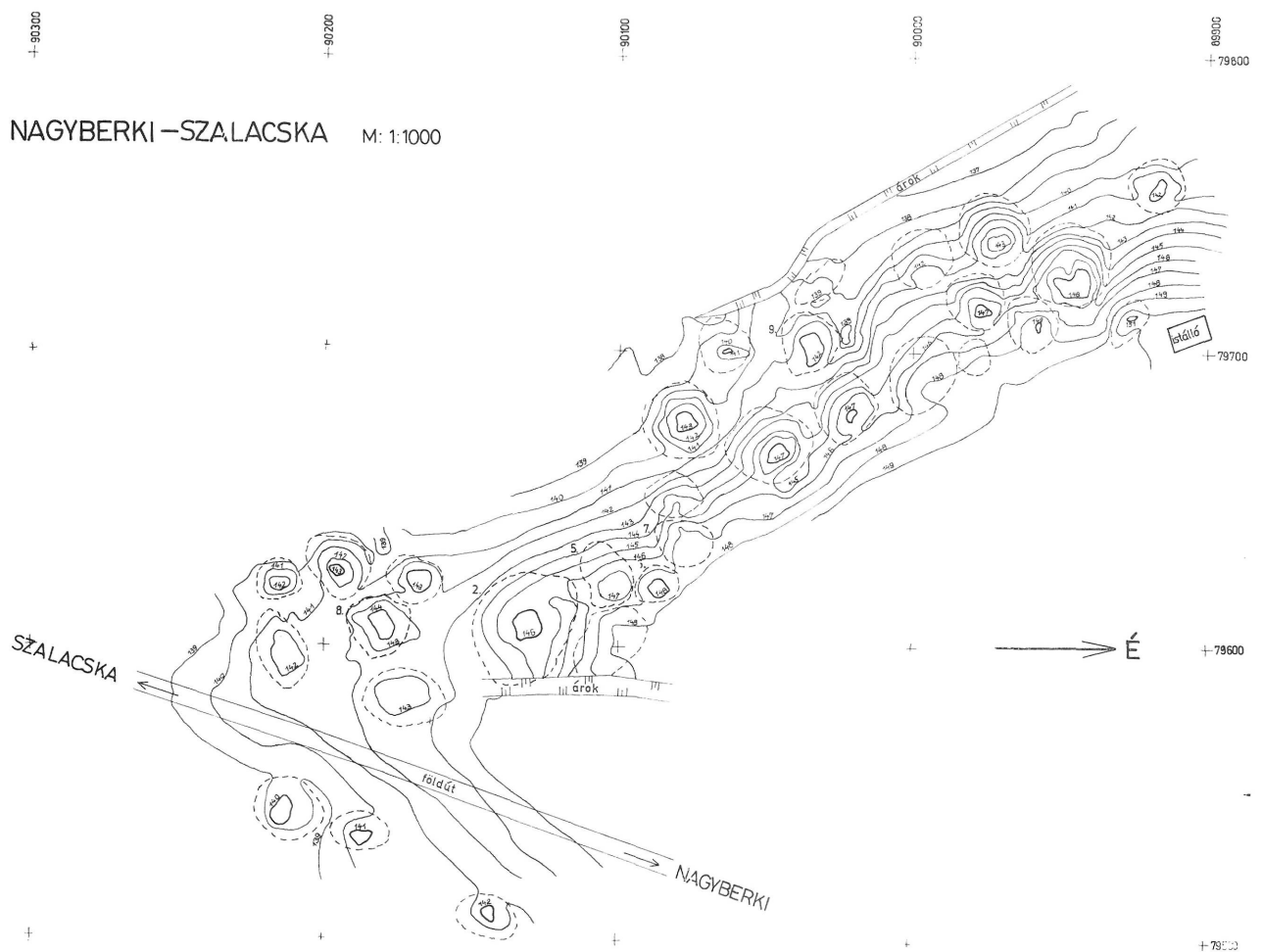
Ezt a halmot az előzőkhöz hasonlóan építették. Sekély gödörbe szórták a máglya maradványait, edénytöredékeket, s föléjük halmot hordtak fel. Az eltérés a mellékletek számában mutatkozik meg, ebbe összehasonlíthatatlanul kevesebb kerámiát tettek.

A hetedik halom átmérője 10 m volt. Ez az ötödik és hatodik halom között feküdt. Feltárásánál nyomon lehetett követni a sírrablást bizonyító beásás nyomát, amely egészen a halom közepén fekvő sírgödörig lenyúlt. Belőle edénytöredékek kerültek ki, míg maga a sírgödör csak néhány cserepet tartalmazott.

Az eddig említett három halomtól délre, mintegy 50 méterre feküdt a nyolcadik halom, az 1971-ben elpusztított 2. halom mellett. (30. kép) Átmérője 16 méter volt. A halmot lejtős domboldalra építették fel. A feltárás során az eléggé meredek lejtő egykori vonalát világosan nyomon tudtuk követni. A halom közepén fekvő sírgödört a sötétbarna egykori humuszba mélyítették be. A szinte szabályos négyszög alakú sírgödör nyugati felében faszenes réteget találtunk, amelyben hamvak is voltak, míg a sír másik felében szétszórtan edénytöredékek hevertek. Találtunk a sírgödör felett is hamvakat, cserepeket. Ez arról tanús-

1. RÓMER F., *Compte-rendu de la VIII^e session à Budapest (Budapest 1878)* 114–121. – M. KABAY É., *FA 12 (1960)* 46–59.

2. KEMENCZEI T., *SMK 1 (1973)* 229–333. – *Uő.*, *AÉ 101 (1974)* 3–16.



30. Nagyberki–Szalacska. A halomcsoport déli része. –Nagyberki–Szalacska. Südlicher Teil der Hügelgruppe.

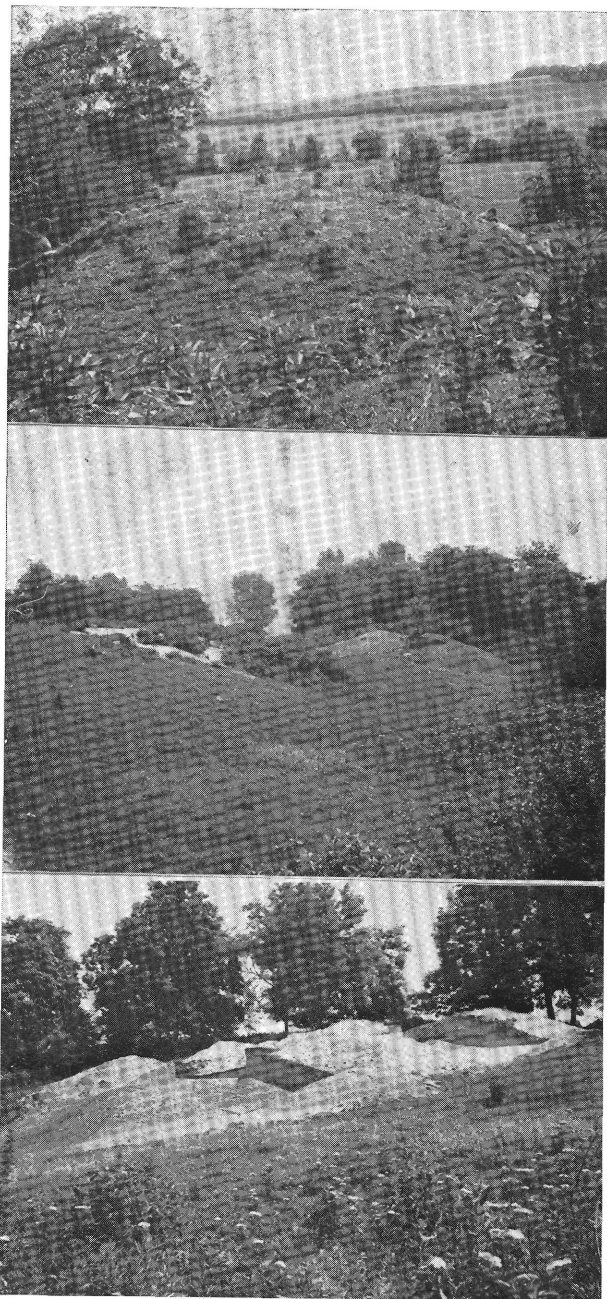
ködik, hogy a máglya maradványait a halom építése során is még hordták ide. (36. kép)

A halomból előkerült leletanyag legérdekesebb darabja egy szarvasmarha lábközépcsontból készült dobókocka, amelynek egyik hosszanti oldalán hét bekarcolt kör látható. A kerámiaanyagból egy bikafejes díszű edény darbjait, s vörös színű, fekete geometrikus mintájú edénytöredékeket emelhetjük ki. (35. kép) A fémléleteket bronz karikák, pityke, füles gomb, gyöngy, csónkakúp alakú orsógombok és vas karika alkották.

A kilencedik halom a halomcsoport közepén fektetve egy természetes földhátán. A halom készítésé-

nél ezt a földhátat úgy használták fel, hogy oldalából földet kitermelve építették rá a halmot. Átmérője 15 méter volt. A halom közepén fekvő lapos sírgödörben egy összeroppanó urnát, mellette cserepeket, s faszenes rétegben hamvakat találtunk. Előkerült itt még egy trapézalakú csiszolt kővéső, egy bronz tűszár és egy tokos vaseszköz töredékei.

A szalacscai koravaskori halmok ásatásának eredményei megengedik, hogy néhány általános következtetést vonjunk le a halmok építésének módjáról. Az eddig feltárt kilenc halom közül csak egyben, a legnagyobb találtunk kőből épített sírkamrát, s



31. Nagyberki–Szalacska. Az 5., 6. és 9. halom. – Nagyberki–Szalacska. Hügel Nr. 5, 6 und 9.

csak egy halom alatt volt nagyméretű, viszonylag mély, négyszögalakú sírgödör. A kilenc halom közül egyet sem emeltek a máglya fölé, kivétel nélkül máshonnan hordták a máglya maradványait a sírhelyre. A faszenes, hamus réteg a hamvakon kívül csak a

nagyobb halmok alatt tartalmazott bronz-, illetve vas-tárgyakat. Ezek többnyire összeégett, apró darabok voltak, ami arról tanúskodik, hogy az elhunyt ékszerreit, fegyvereit szintén a máglyára rakták. A kisebb halmokban nem találtunk fémtárgyakat, ami azt látszik bizonyítani, hogy a halom nagysága, s a halott rangja, gazdagsága között közvetlen összefüggés volt. A kerámialeletek kérdése már bonyolultabb. Általában az jellemző, hogy épen alig raktak edényt a sírba. Összeroskadt, de láthatólag egészben a sírba helyezett urnát csak az ötödik és kilencedik halom alatt találtunk, míg a többiből csupán töredékek kerültek elő. Edénytöredékeket, hamvakat a sírgödör fölé is szórtak. Ezt a temetkezési szokást kétféleképpen is magyarázhatjuk. Lehetséges, hogy a máglyára a halott mellé agyagedényeket is helyeztek, amelyek összetörték, s csak töredékeiket vitték el a sírhoz. Nem lehetetlen az sem, hogy halotti tor vagy áldozat emlékéét őrzi a halom földjébe szórt cserepek. A jelenleg rendelkezésünkre álló adatok egyik feltevés mellett állásfoglalást sem teszik lehetővé. Kétségtelen tényként egyelőre csak azt állapíthatjuk meg, hogy a szalacscai halmokban megfigyelt temetkezési rítusnak ez a vonása kizárólagosan egyetlen más dunántúli halommezőben sem fordult még elő. A kerámialeletek száma és a halom nagysága között nem mutatkozott egyenes arány. A legkisebb halmokban ugyan kevés volt a kerámialelet, de a legnagyobb kőkamrás első halom sem tartalmazott többet, mint a közepes nagyságú harmadik és ötödik halom.

A temetkezési rítus egyik jellemző vonása csigahéjaknak a sírba helyezése. Csaknem mindegyik halom sírgödörében, vagy afölött találtunk csigahéjakat. Különösen nagy számban kerültek elő ezek a harmadik halomból.

Az ásatás során megállapíthatjuk, hogy a szalacscai koravaskori halmok eléggé nagy százalékát kirabolták. A hitelesen feltárt hét halom közül négyet megbolygattak már.

Az 1974-ben feltárt öt halom kora az előkerült leletanyag alapján megegyezik a korábban kiasított halmokéval. Mivel a leletek restaurálása még nem fejeződött be, részletes értékelésük természetesen még nem lehetséges. Meglepő azonban az, hogy egyes halmokból igen nagy számban került elő vörös színű, fekete geometrikus díszítésű kerámia. Ennek a kerámiafajtának elterjedése Közép-Európában az ie. VII. századra tehető,³ s így az ezt a kerámiát tartalmazó halmok is ebből az időszakból származhatnak. Azt, hogy ezek és azok a halmok között, amelyek egyáltalán nem, vagy csak egy-két ilyen kerámia-töredéket tartalmaznak, különbség van-e, csak a leletanyag részletes értékelése döntheti el.

Kemenczei Tibor

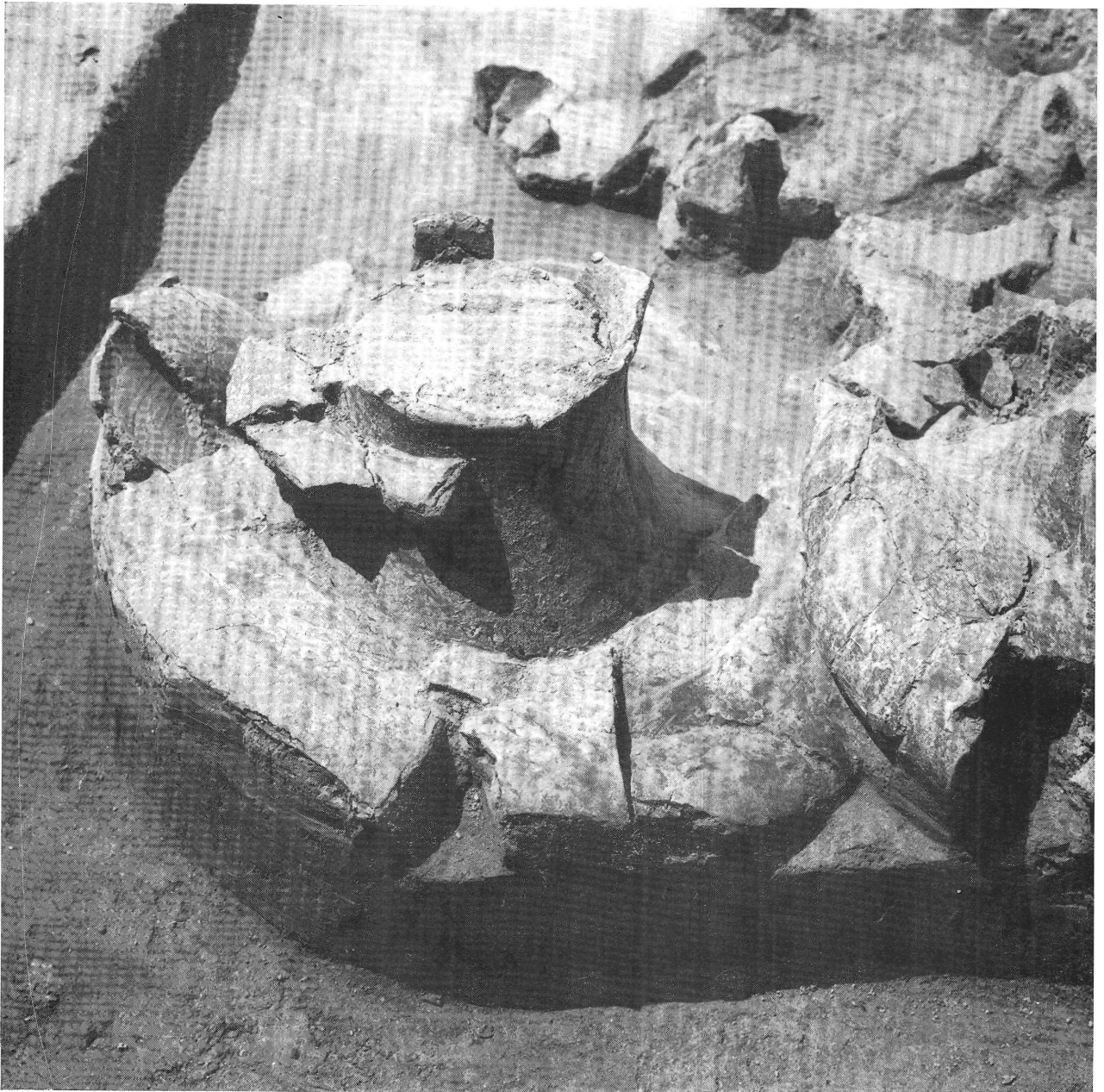
3. FREY O. H., Die Entstehung der Situlenkunst. Berlin 1969, 72.



32. Nagyberki-Szalacska. Az 5. halom sírjának rajza. – Nagyberki-Szalacska. Skizze des Grabes im Hügel Nr. 5.



33. Nagyberki–Szalacska. Az 5. halom feltárás közben. – Nagyberki–Szalacska. Hügel Nr. 5 bei der Freilegung.



34. Nagyberki–Szalacska. Az 5. halom 1. sz. urnája. – Nagyberki–Szalacska. Urne Nr. 1 des Hügels 5.

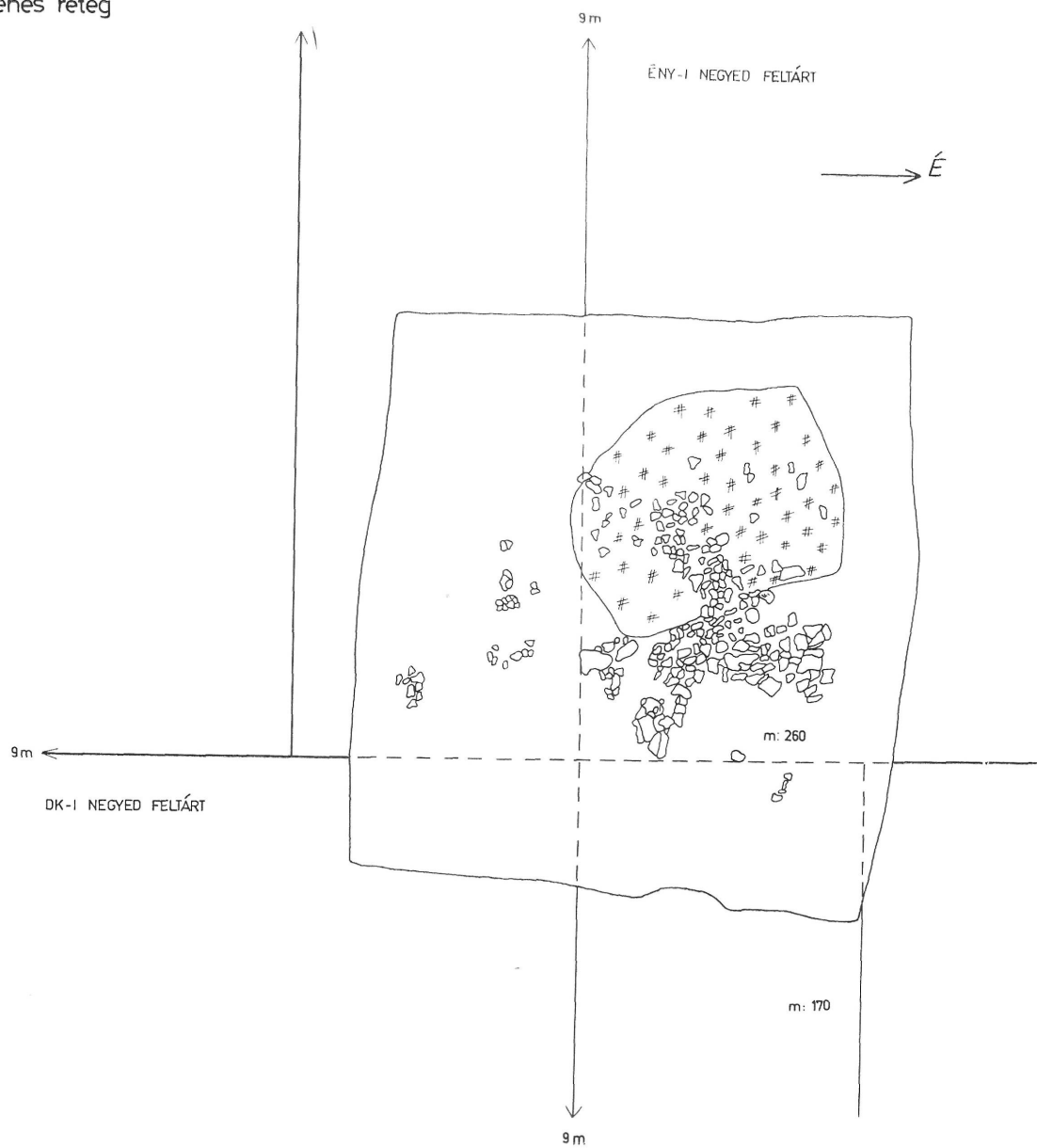


35. Nagyberki-Szalacska. Az 5. halom 3. sz. urnája. – Nagyberki-Szalacska. Urne Nr. 3 des Hügels 5.

NAGYBERKI – SZALACSKA 1974

8.halom M: 1:25

faszenes réteg



36. Nagyberki–Szalacska. A 8. számú halom sírjának rajza. – Nagyberki–Szalacska. Skizze des Grabes im Hügel 8.

BERICHT ÜBER DIE AUSGRABUNGEN 1974 IN NAGYBERKI-SZALACSKA

Als Fortsetzung der Erschliessung früheisenzeitlicher Hügel in der Flur der Gemeinde Nagyberki wurden Ausgrabungen 1974 in der Hügelgruppe beim Meierhof Szalacska durchgeführt. Nach der 1971 und 1973 erfolgten Erschliessung von 4 Hügeln wurden nun weitere 5 Hügel ausgegraben.

Der fünfte Hügel hatte einen Durchmesser von 16,3x13,2 m. Das Grab begann im mittleren Teil des Hügels, wo sich eine seichte, nur 15–20 cm tiefe Grube in dem 180 cm tiefen Untergrund befand. In der Grube lagen zwei zerbrochene Urnen. Beide waren bemalt, auf roter Grundlage mit schwarzen geometrischen Mustern verziert. Neben den Urnen lagen zahlreiche Gefässfragmente. Der östliche Teil des Grabes bestand aus einer Schicht Erde, die Holzkohle und Asche barg, woraus viele Bronze-fragmente sowie 7 Perlen, 4 Spiralröhrchen und 2 Nadeln mit kegelförmigen Köpfen zum Vorschein kamen. Zu den Funden des Grabes gehörten noch ein zerbrochenes Häflein, eine kleine Schüssel mit Tierkopf und zwei Spindelringe aus Tierknochen. In der Mitte der Grabstätte befand sich eine 60 cm tiefe ovale Grube, die offensichtlich von einem Grabraub zeugt.

Unmittelbar neben dem fünften Hügel lag der sechste. Sein Durchmesser betrug 13,7x11,3 m. Das Grab befand sich in der Mitte des Hügels, in einer Tiefe von 140 cm. Das war eine 14 cm tiefe Grube, die in einem Teil Gefässfragmente, im anderen Erde mit Holzkohle enthielt.

Der Durchmesser des siebenten Hügels betrug 10 m. Bei der Erschliessung konnte man die Spuren der Eingrabung, die vom Grabraub zeugte, beobachten. Die Eingrabung reichte bis zur Grabgrube in der Mitte des Hügels. Aus dieser Raubgrabung kamen Gefässfragmente und Aschen zum Vorschein, während die Grabgrube selbst nur einige Scherben enthielt.

Der achte Hügel lag südlich von den erwähnten drei Hügeln, ungefähr 50 m von diesen entfernt. Sein Durchmesser betrug 16 m. In einem Teil der viereckigen Grabgrube, die sich in der Mitte des Hügels, in einer Tiefe von 170 cm befand, lagen Gefässfragmente zerstreut, während wir im anderen Teil eine Schicht Erde mit Holzkohle und Asche fanden. Das wertvollste Stück des Fundmaterials dieses Hügels war ein aus Rindermittelfussknochen angefertigter Würfel mit sieben eingeritzten Kreisen in einer seiner Langseiten. Aus dem Keramikmaterial sind die Fragmente eines Gefässes mit Stierkopf sowie die eines roten Gefässes mit schwarzen geometrischen Mustern hervorzuheben.

Der neunte Hügel lag in der Mitte der Hügelgruppe, auf einem flachen Erdrücken. Sein Durchmesser betrug 16 m. In der Mitte des Hügels, in der 170 cm tief gelegenen seichten Grabgrube liessen sich eine zerquetschte Urne, daneben Scherben und Aschen in der Holzkohlenschicht finden. Auch eine trapezförmige neolithische Steinaxt kam zum Vorschein.

Die 1974 ausgegrabenen 5 Hügel lassen sich aufgrund des Fundmaterials auf dieselbe Zeit datieren, wie die früher ausgegrabenen Hügel. Da die Restaurierung der Funde noch nicht abgeschlossen ist, ist vorläufig noch keine ausführliche Auswertung derselben möglich. Es wirkt jedoch überraschend, dass sehr viele rote Keramikgegenstände mit schwarzen geometrischen Mustern aus den einzelnen Hügeln zum Vorschein gekommen sind. Die Verbreitung dieser Art von Keramik in Mittel-Europa lässt sich auf das 7. Jh. vor u. Z. datieren, so dass die Hügel, die solche Keramik enthielten, ebenfalls aus dem 7. Jh. stammen müssen.

Tibor Kemenczei

