

Author: Al-Qatami, Aziz

Title: AL MAIDAN BRIDGE [AL MAIDAN HÍD]

Citation: Metszet, Vol 17, No 1 (2026), pp 36-38,

DOI: 10.33268/Met.2026.1.5

<https://doi.org/10.33268/Met.2026.1.5>

Received: 27 January 2026

Accepted: 12 February 2026

Published: 6 March 2026

RIFAT CHADIRJI AWARD 2020: COMMENDATION, CAIRO, EGYPT;

ARCHITECT: Atelier Aziz Al Qatami

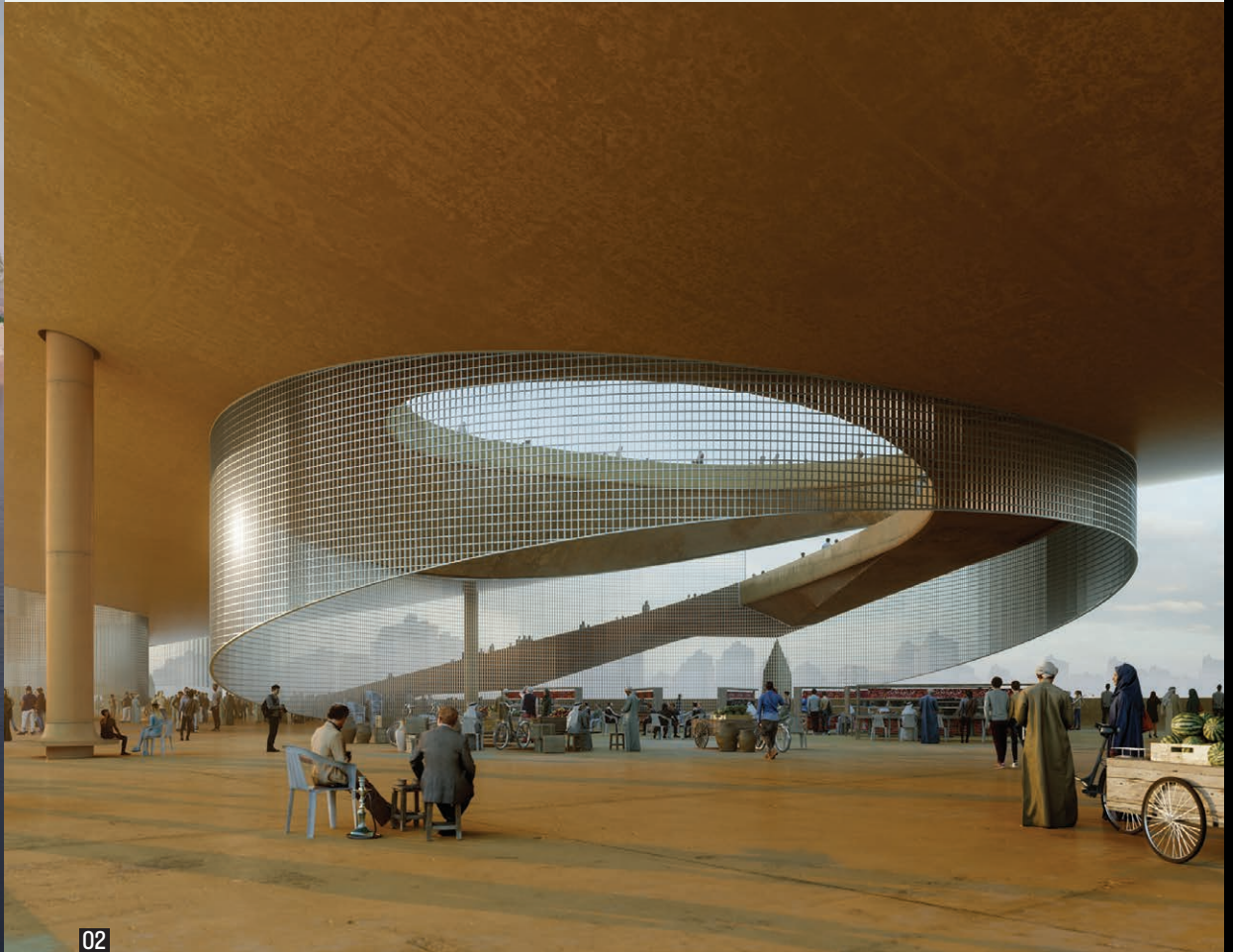
The AL Maidan Bridge, awarded an honourable mention for the Rifat Chadirji Prize 2020, envisions a "living bridge" for Cairo that moves beyond mere transit to facilitate non-linear movement across three decks with six programmed "knots" for activities including a football pitch and open-air cinema. Designed to encapsulate Cairo's essence using local plants and sandstone-inspired concrete, the bridge aims to formalize informal social uses of such structures while creating a porous landmark that interacts with the Nile landscape.

AL MAIDAN HÍD

01

RIFAT CHADIRJI-DÍJ 2020: DICSÉRET | KAIRÓ, EGYIPTOM

A Maidan híd kettős szerepet lát el: áthaladnak és megállnak rajta. Nem csupán arra szolgál, hogy egyszerűen A pontból B pontba eljussunk, hanem több tengely, X, Y és Z mentén is átjárható. Az áthaladást hat „csomópont” szakítja meg, amelyek különböző funkcióknak adnak otthont: ételárúsító pontok, futballpálya, játszótér és egy szabadtéri mozi.



02

- 01 Lebegő betonlapok és függőleges összekötő elemek
- 02 A porózus megjelenésű függőleges elemek megtörik az áthaladást

ÉPÍTÉSZ | ARCHITECT
Atelier Aziz Al Qatami

FOTÓ | PHOTO
 Atelier Aziz Al Qatami

SZERZŐ | AUTHOR
 Atelier Aziz Al Qatami

—A csomópontok szilárdak és kézzel fogható jelenléttel bírók, mégis porózusak és nyitottak. Jelenlétük nem hangsúlyos, inkább csak sejtetett. Geometriai szempontból a porózus, függőleges elemek kontrasztot képeznek a két vízszintes felület alkotta folytonos vonalakkal, időnként pedig egészen beleolvadnak a Nílus ködös háttérébe, olyan benyomást keltve, mintha lebegő betonlapok lennének. A középső szinten a funkciók félig zárt elhelyezkedésűek, és összeolvadnak az őket összekötő „folyosók” negatív terével, ami a nem-lineális haladást segíti elő. A középső szintet mindkét oldalon vizesblokkok, adminisztratív, üzemi, karbantartó és raktárhelyiségek határolják. A felső szintet kisebb terekkel tarkított kertfelület borítja.

02

01



03

—A kertek elhelyezése alkotta rács párhuzamosan fut a híd vízszintes vonalaival, ez a csomópontok és a különböző funkciók „megszakító” jellegét hangsúlyozza, ezeken a helyeken ugyanis az egybefüggő felületet átszűrva érkezünk az alatta lévő teraszra.

—Első ránézésre nem feltűnő a különbség, de minden egyes kertparcellát Egyiptomban őshonos növényfajokkal – papirusznád, lótuuszok, szarvasagancs-levendula – ültettek be, így az összkép nem monoton, sokkal inkább dinamikus, a legalsó szinten pedig egy szabadtéri éjszakai szórakozóhely lebeg a Nílus felett.

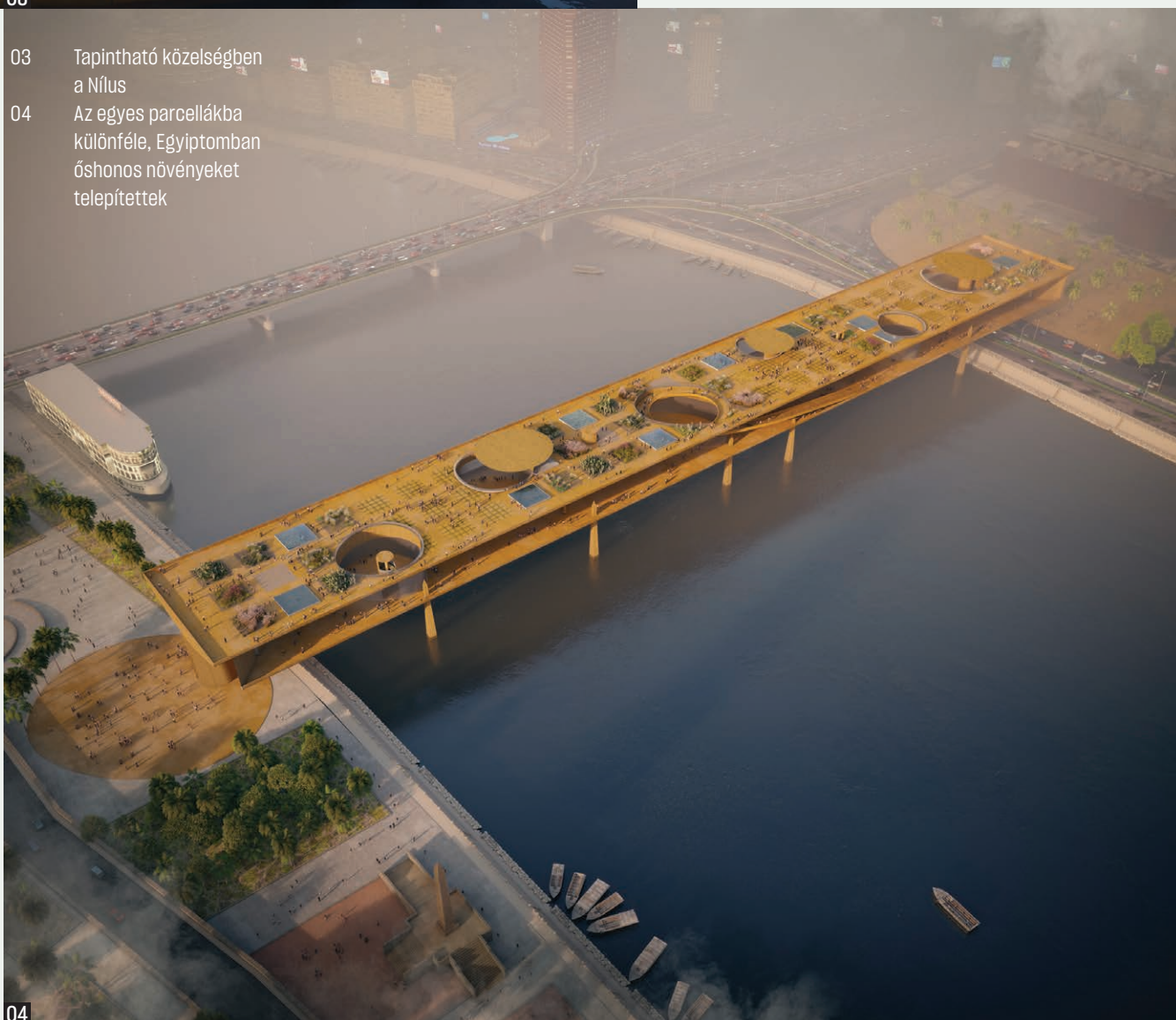
—Ezzel az élő híddal Kairó lényegét szeretnénk megtestesíteni, akár azáltal, hogy a látogatókat tapintható közelségbe hozzuk a Nílushoz, akár úgy, hogy a koncepcióba foglalva tesszük lehetővé a hídnak azt a fajta informális, társadalmi vagy kereskedelmi indíttatású elfoglalását, ami a meglévő hidak esetében is megfigyelhető, akár a kevés karbantartást igénylő, helyi növények telepítésével a kertekben, de akár a sárga pigmentált betonnal, amit a Kairó ősi építményein mindenütt jelen lévő homokkő ihletett. [1]

04

03

03 Tapintható közelségben a Nílus

04 Az egyes parcellákba különféle, Egyiptomban őshonos növényeket telepítettek



04

MEGBÍZÓ: Aziz Alqatami, Khalid Algharaballi, Christophe Martinese, Gilbert Caneba

IRODALOM / REFERENCES

[1] Koltay, Ágnes - Pavlov, Andrey: „Cast glass facade”, *Metszet*, Vol 16, No 1 (2025), pp 18–23, DOI: <10.33268/Met.2025.1.2> [utolsó belépés: 2026-01-28].