



01

Author: Gutai, Mátyás

Title: A MEETING OF CRAFTSMANSHIP AND TRADITION

Citation: Metszet, Vol 17, No 1 (2026), pp 42-47,

DOI: 10.33268/Met.2026.1.3

<https://doi.org/10.33268/Met.2026.1.3>

Received: 13 February 2026

Accepted: 17 February 2026

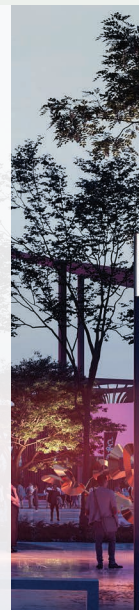
Published: 6 March 2026

BAHRAIN PAVILION, OSAKA EXPO 2025, JAPAN;

ARCHITECT: Lina Ghotmeh - Architecture

Designed by Lina Ghotmeh for the 2025 Osaka Expo, the Kingdom of Bahrain Pavilion, titled "Connecting the Seas," serves as a contemporary architectural tribute to the traditional Bahraini dhow, capturing the essence of the vessel through a rhythmic Japanese cedar framework that mimics a ship's structural form. The Integrating cultural narrative, structural logic, and sustainability strategies, utilizing a dry-joint timber system for easy assembly and reuse, whilst employing passive cooling strategies like a central atrium and surrounding water features.

02



- 01 Légi fotó, előtérben a bahreini pavilon
- 02 Esti fényben a „Tengerek összekapcsolása” projekt
- 03 Ritmus, faszervezet, utazás: a dhow hajók anatómiája

A KÉZMŰVESSÉG ÉS A HAGYOMÁNY TALÁLKOZÁSA

A BAHREINI PAVILON A 2025-ÖS OSZAKAI EXPÓN | JAPÁN

„A Bahreini Pavilon a dhow anatómiájaként értelmezhető - a hagyományos bahreini hajó kortárs felidézéseként. Nem a hajó közvetlen másolata, hanem annak esszenciáját ragadja meg: ritmusát, faszervezetét és az utazás élményét.” | *Lina Ghotmeh*

03



03

ÉPÍTÉSZ | ARCHITECT
Lina Ghotmeh - Architecture

FOTÓ | PHOTO
 Iwan Baan

SZERZŐ | AUTHOR
 Gutai Máttyás

—A világkiállítások nemzeti pavilonjainak tervezése az építészet egyik legösszetettebb feladata. Egy pavilon épületnek egyszerre kell reprezentálnia egy ország kulturális identitását, történelmi gyökereit és jelenkori törekvéseit, miközben reagálnia kell a befogadó ország építészeti és társadalmi kontextusára, valamint a világkiállítás tematikus és fenntarthatósági elvárásaira. A 2025-ös expo helyszíne, az oszakai Yumeshima mesterséges szigete tovább fokozta e kihívásokat: a földrendésveszélyes japán környezet, az ideiglenes használatból fakadó szerkezeti és anyaghasználati kérdések, valamint az alapozás sajátos feltételei mind olyan tényezők voltak, amelyek komplex válaszokat igényeltek. [1]

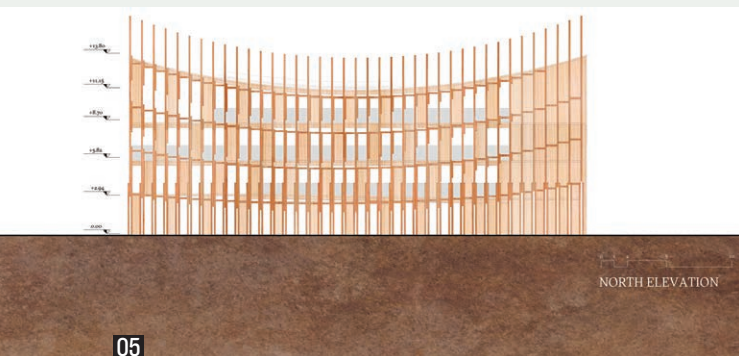
—A Bahreini Királyság pavilonja, amelyet Lina Ghotmeh tervezett, e sokrétű kihívásokra egy olyan építészeti koncepcióval reagált, amelyben a kulturális narratíva, a szerkezeti logika és a fenntarthatósági stratégia elválaszthatatlan egységet alkot. A projekt címe („Connecting Seas” magyarul „Tengerek összekapcsolása”) nem csupán jelképes utalás Bahrein tengeri

01
02

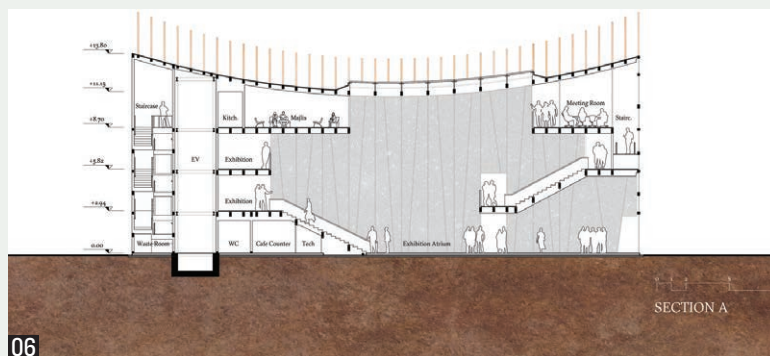


- 04 Oldalhomlokzat
- 05 Az északi homlokzat terve
- 06 Hosszmetszet a központi kiállítóterén át
- 07 Japán cédrus a tartószerkezet anyaga

04



05



06

múltjára, hanem a Japán és Bahrein közötti kulturális és építészeti dialógus kifejezése is. [2][3] A pavilon egyszerre értelmezhető hagyomány és innováció, helyi és globális, építészeti ambíciók és szerkezeti fegyelem metszéspontjaként. [4]

A NEMZETI REPREZENTÁCIÓ ÉPÍTÉSZETI DILEMMÁI

—Egy nemzeti pavilon esetében az építészet nem pusztán téralkotás, hanem kulturális médium. Az épületnek képesnek kell lennie arra, hogy közvetítse az adott ország identitását, miközben kortárs eszköztárral szólal meg. A túlzott historizálás anakronisztikus lehet, míg a teljes absztrakció kiüresítheti a nemzeti karaktert. E kettősség feloldása különösen nehéz akkor, amikor a befogadó ország (jelen esetben Japán) maga is erőteljes építészeti hagyománnyal és kifinomult térkultúrával rendelkezik.

—Japán kontextusában további szempontokat adtak a földrengésbiztonság mellett a mesterséges szigeten való építés geotechnikai feltételei. Mindezt egy ideiglenes, néhány hónapra szánt épület esetében kellett megoldani, amelynek szerkezeti rendszere lehetővé teszi az egyszerű szerelést és bontást, illetve az anyagok újrafelhasználását. A világkiállítás fenntarthatósági célkitűzései (a ciklikus gazdaság, az alacsony szén-dioxid-kibocsátás, a felelős anyaghasználat) további integrált tervezési megközelítést igényeltek.

„A DHOW ANATÓMIÁJA” - KONCEPCIÓ ÉS KULTURÁLIS REFERENCIA

—A tervező a pavilont a hagyományos bahreini dhow hajó kortárs újraértelmezéseként fogalmazta meg. A dhow nem csupán közlekedési eszköz volt a Perzsa-öböl térségében, hanem a kereskedelem, a gyöngyhalászat és a kulturális kapcsolatok szimbóluma. A hajóépítés

kézműves hagyománya generációkon át öröklődött, és a fa szerkezeti logikájára, ismétlődő bordák ritmusára, valamint a test íves formálására épült. A pavilon e szerkezeti és formai elveket emeli át az építészet nyelvére. [2] —Az épület hosszirányban ismétlődő, változó méretű keretszerkezetekből áll, amelyek a hajó bordázatára emlékeztetnek. A metszetek mérete és ritmusa követi a hajótest tipikus térbeli karakterét, miközben az építészeti program igényeihez igazodik. A hajó „anatómiai” elemzése így válik térszervezési elvvé.

ANYAGVÁLASZTÁS ÉS JAPÁN KONTEXTUS

—A projekt egyik legérdekesebb döntése az anyaghasználat területén született: a fő teherhordó szerkezet japán cédrusból készült. A japán cédrus (a helyi építészeti hagyomány meghatározó anyaga) kulturális hidat képez Bahrein és Japán között. Ugyanakkor ez az anyag szerkezeti szempontból viszonylag gyengének tekinthető más, nagy teherbírású faanyagokhoz képest.

—A szerkezeti rendszer ezért a feszítávok minimalizálására és a terhek sűrű alátámasztására épül. A laterális stabilitás biztosítása érdekében egy markáns merevítőrendszert alkalmaztak, amely (a hagyományos hajóépítéssel ellentétben) nem a belső térben, hanem az épület külső oldalán jelenik meg. Míg a hajótest belső bordázatát a hajótesten belül alakítják ki, itt a merevítések a homlokzaton kívül helyezkednek el, hullámzó, dinamikus karaktert adva az épületnek.

—Ez a döntés több szempontból is jelentős. Egyrészt felszabadítja a belső teret, lehetővé téve a kiállítás rugalmas elrendezését. Másrészt vizuálisan is artikulálja a szerkezeti logikát, ünneplve a japán faszervezetek precizitását. [5] A szerkezet így nem csupán technikai megoldás, hanem esztétikai és kulturális kapcsolatot is megtestesít.

07

08

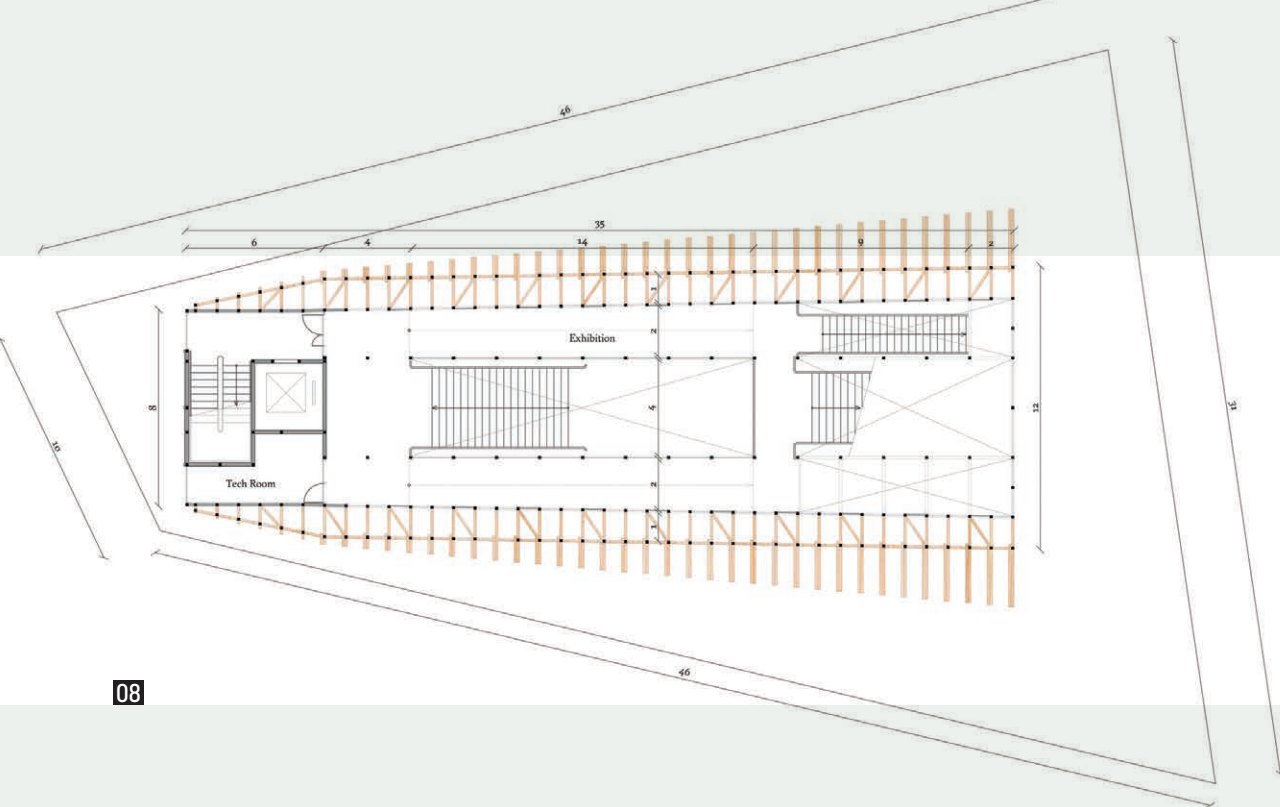


FENNTARTHATÓSÁG ÉS IDEIGLENESSÉG

—Az épület ideiglenes jellege nem korlátozásként, hanem tervezési lehetőségként jelent meg. Az alacsony tömegű faszerkezet jelentősen csökkentette az alapozási igényt a mesterséges szigeten, mérsékelve a kivitelezés költségét és karbonlábnyomát. A természetes faanyag alkalmazása (a ragasztott faszerkezetek helyett) szintén csökkentette a szén-dioxid-kibocsátást, és elősegítette az faanyag későbbi újrafelhasználását.

—A szerelési és bontási folyamat egyszerűsítése érdekében a csomópontok száraz kapcsolatokra épültek, minimalizálva a ragasztott vagy visszafordíthatatlan kötések. A könnyűszerkezetes rendszer gyors kivitelezést tett lehetővé, ami az expo időbeli korlátai miatt kulcsfontosságú volt.

—A fenntarthatóság azonban nem csupán anyaghasználati kérdésként jelent meg, hanem a klimatizálás és a passzív energiamegtakarítás szintjén is. Az épületet



körülvevő sekély vízfelület nemcsak a hajó metaforáját erősíti, hanem mikroklimatikus szerepet is betölt: a beáramló levegő részben lehül a víz felett, mielőtt a belső térbe jut.

TÉRSZERVEZÉS ÉS KLIMATIKUS STRATÉGIA

—A pavilon központi eleme egy nagyvonalú, vertikálisan átfogó átriumtér, amely az érkezés és az orientáció helye. A megemelt épülettömeg két végén felfelé ívelő forma a hagyományos dhow hajók orr- és tatkialakítását idézi, miközben lehetővé teszi egy nagy belmagasságú központi tér létrehozását.

—Ez az átrium nem csupán reprezentatív gesztus, hanem a természetes szellőzés kulcseleme. Az oldalsó nyílásokon és a kávézóterén keresztül beáramló friss levegő a központi térben emelkedik fel, majd a tetőnyíláson távozik, kéményhatást létrehozva. A transzlucens, fehér burkolat (amely a hajóvitorlákat idézi) bőséges szórt nappali fényt enged be, csökkentve a mesterséges világítás igényét és hangsúlyozva a fa meleg tónusát.

—A fa alacsony hőtároló tömege miatt a túlmelegedés valós kockázatot jelentett az oszakai nyári klímában. A passzív szellőzési stratégia ezért nem pusztán energetikai optimalizálás, hanem a komfort biztosításának alapfeltétele volt.

KIÁLLÍTÁS ÉS TÉRÉLMÉNY

—A kiállítótér az átrium köré szerveződik az első és második emeleten. A látogatók útvonala a központi téren keresztül halad, biztosítva a vizuális és térbeli kapcsolatot az egyes szintek között. A tematikus egységek (kereskedelem, kézművesség, gyártás, gyöngyhalászat és ökológia) Bahrein kulturális és gazdasági identitásának alaprétegeit mutatják be.

—A térélmény markánsan eltér számos más expopavilon sötét, mesterségesen megvilágított „black box” típusú

kiállítótereitől. Itt a természetes fény dominál, a terek változatos belmagasságúak, és a faszervezet állandó vizuális jelenléte taktilis minőséget kölcsönöz a belsőnek. A mintegy 900 m² alapterület ellenére a térsor gazdag és meglepő: szűkebb átmeneti zónák és nagyvonalú, magas terek váltakoznak.

—E sokféleség talán a legszebb párhuzam a történeti hajókkal: ahogyan a régi dhow hajók ismeretlen kincseket rejtettek fedélzetük alatt, úgy a pavilon is váratlan térbeli „kincseket” tár fel a látogató előtt. Az építészeti élmény maga válik a kiállítás egyik fő üzenetévé.

—A Bahreini Pavilon példaértékűen mutatja meg, miként fonódhat össze kézművesség, hagyomány és kortárs mérnöki gondolkodás egy integrált építészeti rendszerben. A dhow hajó anatómiájának absztrakciója nem formai gesztus csupán, hanem szerkezeti és térszervezési elv.

—A japán cédrus használata és a külső merevítőrendszer a helyi kontextusra adott érzékeny válasz, amely egyben új építészeti karaktert is teremt.

—Az anyaghasználat, a könnyű szerkezet, az egyszerű szerelhetőség, a passzív klimatikus stratégia és a térbeli gazdagság olyan egységet alkotnak, amelyben az egyes elemek nem kompromisszumként, hanem erőforrásként jelennek meg. A projekt így nemcsak fenntarthatósági szempontból emelkedik ki, hanem abban is, hogy képes valódi építészeti élményt nyújtani egy ideiglenes struktúra keretei között.

—A Bahreini Pavilon nem pusztán egy ország reprezentációja, hanem egy kulturális párbeszéd tárgyiasult formája: a tengerek összekapcsolása itt az építészeti gondolkodás szintjén is megvalósul.

04
05
06

09

- 08 Első emeleti alaprajz
09 A vertikális átrium áttetsző falakon át kap fényt



09

IRODALOM / REFERENCES

- [1] Designing Future Society for Our Lives, Expo 2025 Osaka Official Website (2025) [honlap], hozzáférhető: <<https://www.expo2025.or.jp/en/>> [utolsó belépés: 2026-02-16].
- [2] Doğan, Reyhan: Bahrain Pavilion at Expo 2025 Osaka / Lina Ghotmeh Architecture, ArchDaily (October 13, 2025) [honlap], hozzáférhető: <<https://www.archdaily.com/1034967/>> [utolsó belépés: 2026-02-16].
- [3] Charles, Starr: „Lina Ghotmeh brings 'sense of voyage' to Osaka Expo with boat-like Bahrain Pavilion”, Dezeen [online], 2025-04-13, hozzáférhető: <<https://www.dezeen.com/2025/04/15/lina-ghotmeh-bahrain-pavilion-expo-2025-osaka/>> [utolsó belépés: 2026-02-16].
- [4] Gutai, Mátyás: „Oszakai expo a jövő társadalmának tervezése”, Metszet, Vol 16, No 6 (2025), pp 12-19, DOI: <10.33268/Met.2025.6.1> [utolsó belépés: 2026-02-16].
- [5] Lina Ghotmeh Architecture /The Bahrain Pavilion at Expo 2025 Osaka Official project description [honlap], hozzáférhető: <<https://www.linaghotmeh.com/en/bahrainpavilion-osaka-japan.html>> [utolsó belépés: 2026-02-16].

HELYI ÉPÍTÉSZ PARTNER: A-Morf | MEGBÍZÓ: Shaikh Khalifa bin Ahmed Al Khalifa, Noura Al Sayeh-Holtrop (helyettes) | STATIKA: Umezawa Structural Engineers, Bollinger+Grohmann | GÉPÉSZET: Ura Building Research Institute | VILÁGÍTÁS: Architecture Lighting Group (ALG) | PAVILONIGAZGATÓ: Dana Abdulghani | PROJEKTIGAZGATÓ: Mustafa Al Sulaiman | KIÁLLÍTÁS TERVEZÉSE ÉS KIVITELEZÉSE: Shepherd Studio | GENERÁLKIVITELEZŐ: Magara Construction Co.