

KOLLÁRIK FERENC–TANKOVSKY OLEG–
NAGY SÁNDOR GYULA

Integrációs profilok kompozit indikátoros vizsgálata az Európai Unióban

Egy újszerű megközelítés

Miközben az Európai Unió (EU) napjainkra a világ legfejlettebb és legkomplexebb regionális integrációjává vált, az egyes tagállamok integrációs teljesítményei (integrációs profiljai) között lényeges különbségek mutatkoznak. Az egyes országok integrálódása (és integráltsági foka) valójában egy hosszú távú folyamatot takar, amely jóval több a különféle csatlakozási kritériumok pusztá teljesítésénél. E folyamat mérése ugyanakkor nem egyszerű feladat, számos szocioökonómiai, illetve politikai dimenzió együttes és átfogó vizsgálatát követeli meg. Tanulmányunkban ennek megfelelően az EU-tagállamok hosszú távú integrációs teljesítményét elemezzük egy kompozit index segítségével. Jelen tanulmány célja kettős: egyrészt a tagállamok integrálódásának hosszú távú trendjét, másrészt pedig az integrációs profilok mintázatát szeretnénk feltárni.*

Journal of Economic Literature (JEL) kódok: F02, F15, C38, O47, P48.

Kulcsszavak: európai integráció, kompozit index, főkomponens-elemzés, konvergencia, integrációs profil.

A composite-indicator approach to integration profiles in the European Union
A novel perspective

FERENC KOLLÁRIK–OLEG TANKOVSKY–SÁNDOR GYULA NAGY

While the European Union (EU) has evolved into the world's most advanced and complex form of regional integration, significant disparities persist among Member States in terms of their integration performance (integration profiles). The degree of integration represents a long-term process that extends far beyond the mere fulfillment of

* A tanulmány a szerzők részvételével megvalósult többéves kutatási projekt részeredményein alapul.

Kollárik Ferenc egyetemi adjunktus, Budapesti Corvinus Egyetem Globális Tanulmányok Intézet Világ-gazdasági Tanszék (e-mail: ferenc.kollarik@uni-corvinus.hu).

Tankovsky Oleg egyetemi adjunktus, Nemzeti Közszerzői Intézet Világ-gazdasági Tanszék (e-mail: tankovsky.oleg@uni-nke.hu).

Nagy Sándor Gyula egyetemi tanár, Budapesti Corvinus Egyetem Globális Tanulmányok Intézet Világ-gazdasági Tanszék (e-mail: sandorgyula.nagy@uni-corvinus.hu).

A tanulmányra a Creative Commons CC-BY irányelvei érvényesek.

A kézirat első változata 2025. szeptember 8-án érkezett szerkesztőségünkbe.

DOI: <https://doi.org/10.18414/KSZ.2026.4.405>

accession criteria. Measuring this process, however, is inherently complex, requiring the simultaneous and comprehensive assessment of multiple socio-economic and political dimensions. Accordingly, this study examines the long-term integration performance of EU Member States through a composite indicator. The aim of the research is twofold: first, to identify the long-term trends in Member States' integration trajectories; and second, to uncover the underlying patterns that define their integration profiles.

Journal of Economic Literature (JEL) codes: F02, F15, C38, O47, P48.

Keywords: European integration, composite index, principal component analysis, convergence, integration profiles.

Bevezetés

Az elmúlt hét évtized során az európai integráció a világgazdaság legfejlettebb és legösszetettebb regionális szervezetévé vált (Benczes, 2024), amely egyben a világ legnagyobb egységes piaca (Szegedi & Szirbik, 2022). Tagállamainak jelentős része magasan fejlett piacgazdaság, szakpolitikai programjai pedig számos területet fognak át. A folyamatos bővítések és mélyítések eredményeként egy olyan *sui generis* entitás jött létre, amely már bizonyos tekintetben meghaladja a hagyományos értelemben vett nemzetközi szervezetek attribútumait. Ez az egyediség – többek között – olyan jellemzőkben ölt testet, mint például a döntéshozatal területén megfigyelhető kormányközi és szupranacionális megoldások keveréke vagy éppen az önálló jogrendszer. A napjainkban 27 országot tömörítő Európai Unió ráadásul 1999. január 1-je óta monetáris unióként (is) működik, amelynek harmadik szakaszához, a közös valuta övezetéhez eddig 21 tagállam csatlakozott.

A regionális integrációk működésének (és sikerének) egyik alapvető kérdése, hogy a tagok mennyire eredményesen vesznek részt az együttműködésben, azaz milyen mértékben integrálódtak a közösségbe. Az integrálódás szintjének vagy ütemének meghatározása és mérése – bár elsőre triviálisnak tűnhet – egyáltalán nem magától értetődő.

Tanulmányunkban arra teszünk kísérletet, hogy egy általunk kidolgozott kompozit index segítségével megvizsgáljuk, hogyan alakult az EU-tagállamok hosszú távú integrációs teljesítménye (integrációs profilja) az 1991 és 2019 közötti csaknem harminc évben.¹ Ennek megfelelően dolgozatunk célja kettős: 1. egyrészt szeretnénk feltárni a tagállamok integrálódási folyamatának hosszú távú tendenciáját és tapasztalatait (néhány ország esetében az EU-csatlakozás előtt és után); 2. másrészt pedig arra szeretnénk választ találni, hogy ebben a dinamikában felfedezhető-e valamilyen mintázat (mely tagállamok mutatnak hasonló dinamikát). Fontosnak tartjuk leszögezni, hogy írásunk célja nem „mélyfúrás”, aminek terjedelmi és tartalmi okai egyaránt vannak. Ilyen módon tehát nem az egyes országok teljesítményének, illetve a vizsgált tényezők (részindikátorok) mögött meghúzódó folyamatoknak a részletes elemzése kerül a középpontba (ezek a kutatás további lépcsői lehetnek), hanem az,

¹ Az EU-bővítés több fázisban zajlott, és a tagállamok közül többen nem rendelkeztek tagsággal a teljes vizsgált időszakban.

hogya a tagállamok milyen eredményt értek el az elmúlt évtizedekben, illetve hogy nagyjából milyen is – az előbbivel összefüggésben – az integrációs profilok struktúrája. A tanulmány kifejezetten pozitív megközelítést alkalmaz, azaz nem tekinti feladatának az eredmények, valamint a hozzájuk vezető folyamatok normatív értékelését, továbbá gazdaságpolitikai ajánlások megfogalmazását sem.

A tanulmány első része az integráció-integrálódás kérdését járja körbe. A második rész bemutatja az alkalmazott módszertant (és magát a kompozit indexet), a harmadik rész pedig ismerteti az elemzés főbb eredményeit. A tanulmány rövid összeggel zárul.

A regionális integrációk jellemzői és az integrálódás megközelítései

A 20. század közepe óta a világgazdaság szerkezete több szempontból is jelentős átalakuláson ment keresztül. Ezeknek a strukturális változásoknak az egyike a regionalizmus jelensége, amely a globalizáció felgyorsulásával párhuzamosan kapott lendületet (Berend, 2021). Miközben a regionalizmus sok közös vonást mutat a globalizációval, az előbbi valójában két, egymással ellentétes folyamat: a liberalizáció és a diszkrimináció együttesét takarja.

Mansfield és Milner (1999) a regionális integrációk megjelenésének és elterjedésének négy szakaszát különíti el. Az első szakasz, amely a 19. század közepe táján vette kezdetét, elsősorban az európai kontinenshez kötődött; vámuniók, valamint kétoldalú megállapodások sora született ekkor. A következő szakaszt, amely a két világháború közötti éveket ívelte át, alapvetően a nagyhatalmak és korábbi gyarmataik közötti preferenciális egyezmények elterjedése jellemezte. A második világháborút követően, az 1950-es és 1970-es évek közötti harmadik szakaszban felgyorsult a regionalizmus, amit a világ fejlett és fejlődő régióiban megkötött kereskedelmi megállapodások jelentős száma is tükrözött. Végül a negyedik szakasz az 1990-es évek utáni periódus, amely a kölcsönös gazdasági függések (interdependenciák) magas szintje következtében komoly minőségbeli változást hozott a regionalizmusban.

A regionális integrációs megállapodások napjainkban is kiemelt jelentőséggel bírnak a világgazdasági folyamatok szempontjából. Az országok túlnyomó többsége részt vesz legalább egy, de általában több integrációs szerveződésben, hogy sikeresebben el tudja érni a különféle gazdasági, politikai (vagy egyéb) céljait. Az utóbbi egy-másfél évtizedben pedig – főleg a multilateralizmus egyre erősödő diszfunkcionalitása miatt – előtérbe kerültek az úgynevezett megaregionális együttműködések is, amelyek bizonyos országcsoportok és/vagy regionális integrációk közötti kereskedelmi és beruházási megállapodásokra utalnak (Csáki, 2021; World Economic Forum, 2014).

A regionális kooperációk különböző formákat ölthetnek, amelyek egyúttal meghatározzák a bennük részt vevő államok (valamint a harmadik országok) viszonyát. Az integrációs fokozatok legismertebb tipizálása Balassa Béla nevéhez fűződik, aki *magnum opusában* öt stációt különböztet meg: szabadkereskedelmi övezetet, vámuniót, közös piacot, gazdasági uniót, valamint teljes gazdasági uniót (Balassa, 1961). Eszerint a magasabb fokozatok egyúttal bővebb integrációs programokat is

jelentenek, ami értelemszerűen egyre összetettebb interakciókhoz vezet a tagországok között. Az azonban, hogy bizonyos országok létrehoznak, fenntartanak vagy adott esetben továbbfejlesztenek-e egy adott integrációs architektúrát, nem magától értetődő. Logikus, hogy egy regionális együttműködés kialakítása tisztán közgazdasági szempontból akkor tekinthető előnyösnek (racionálisnak), ha az abból származó előnyök meghaladják az integráció létrehozásának és működtetésének költségeit. Éppen erre a költség-haszon problémára igyekeztek választ találni az 1950-es évektől kezdődően a statikus vámunió-elméletek (Viner, 1950), majd később ezek dinamikus megközelítései. Míg az előbbiek a kereskedelemteremtés pozitív, valamint a kereskedelemterelés negatív hozadékainak összevetésére fókuszálnak, addig a dinamikus vámunió-elméletek már azokat a hosszú távú – közvetett és tovagyűrűző – hatásokat (például növekvő verseny, méretgazdaságosság) is figyelembe veszik, amelyek – elvben – gyorsabb gazdasági növekedést eredményeznek. Jóllehet a dinamikus elemzések elsősorban a pozitív hatásokat emelik ki, ezek pontos azonosítása és mérése nem egyszerű feladat (El-Agraa, 2007).

Miközben napjaink gazdasági integrációinak többsége szabadkereskedelmi övezet vagy vámunió, jó néhány regionális szerveződés már meghaladta ezeket a fokozatokat.

A legnyilvánvalóbb ezek közül az Európai Unió esete, amely a világgazdaság legfejlettebb és legösszetettebb integrációs tömörülése. Minden regionális integráció esetében – így az EU vonatkozásában is – meghatározó jelentőséggel bír, hogy a csatlakozni kívánó országok mennyire állnak készen a tagságra, valamint hogy a csatlakozást követően milyen sikeresen tudják kihasználni az integrációs tagság nyújtotta lehetőségeket. Lényegében ez az a folyamat, amelyet az integráltság (*integratedness*) fogalmával írhatunk le. A kérdés úgy is megfogalmazható, hogy egy regionális integrációban való részvétel miként befolyásolja a tagországok társadalmi-gazdasági fejlődését, akár önmagában, akár egymáshoz viszonyítva. Fontos leszögezni, hogy a regionális integráció szükséges, de nem elégséges feltétele ennek a fejlődésnek (Nagy, 2025).

Amíg tehát a Balassa-féle kategorizálás, valamint a vámunió-elméletek jó elméleti kiindulási alapot adnak a regionális integrációk vizsgálatához, addig a tényleges hatások feltárása jóval komplexebb megközelítést igényel. Az egyik legrégebb és legáltalánosabb módszertani eszköz a konvergencia vizsgálata, amelynek több változata és számítási módja is létezik. Általánosságban a konvergencia két fő típusát különböztetjük meg: egyfelől vizsgálhatjuk az országok közeledését (felzárkózását vagy utolérését) egy adott referenciaértékhez (Lengyel & Kotosz, 2018), másfelől pedig elemezhetjük az egyes entitások egymáshoz történő átlagos közeledését. Előbbit β -, utóbbit pedig σ -konvergenciának nevezi a szakirodalom (Barro & Sala-i-Martin, 1992; Halmai, 2019). A konvergenciavizsgálatok tehát arra adnak választ, hogy a csatlakozás előtt és/vagy után hogyan és mennyiben változik az országok között tapasztalható heterogenitás (a különbségek csökkenése vagy éppen növekedése). Ahogyan Benczes és Rezessy (2013) is megjegyzi, a konvergencia és a divergencia egyidejűleg van jelen az európai integrációban.

Az integrációk kapcsán további fontos vizsgálódási szempont lehet a csatlakozás előtt álló országok teljesítményének alakulása. Ez elsősorban akkor jelenik meg hangsúlyosan, amikor a belépést bizonyos (elsősorban gazdasági és/vagy politikai)

feltételekhez kötik. Az EU vonatkozásában ilyen például a koppenhágai kritériumok teljesítése, a gazdasági és monetáris unió (GMU) harmadik szakaszához való csatlakozást (az euróbevezetést) illetően pedig a maastrichti konvergenciakritériumoknak való megfelelés. Az utóbbi kapcsán megemlíthető az optimális valutaövezet (OCA) kritériumrendszerének való megfelelés is (Szijártó, 2017), amely jogilag nem kötelező ugyan, de a monetáris integráció vonatkozásában mégis fontos teljesítményindikátor-rendszerként jelenik meg.

Megkülönböztethetünk továbbá statikus és dinamikus kritériumokat. Statikus feltételeken a csatlakozáshoz, illetve tagsághoz kapcsolódó – minimális – követelményeket értünk, míg a dinamikus kritériumok adott teljesítmények hosszú távú fenntarthatóságára koncentrálnak. Palánkai (2006) ez utóbbi megközelítésre utal az integrációérettség (*integration maturity*) kifejezéssel, amely négy tág síkot (gazdasági, politikai, társadalmi és intézményi) foglal magába. Mindegyik síkon számos alterület vizsgálható, mint például a versenyképesség, a makrogazdasági stabilitás, de olyan intézményi tényezők is, mint a civil társadalom erősödése (Szabó et al., 2019), a piacgazdaság vagy a demokrácia állapota.

Míg az integrációérettség fogalma elsősorban egy integrációhoz való csatlakozás előtt használatos, a csatlakozást követően már az úgynevezett integrációs profil (*integration profile*) segítségével mérhetjük az integrálódás szintjét (Tankovsky & Endródi-Kovács, 2021; Endródi-Kovács & Tankovsky, 2023). Ahogyan azt Palánkai és Miklós (2017) is kiemeli, az integrációs profilok megalkotásához számos indikátorra van szükség, amelyek közül a legtöbb jellemzően a gazdaságra koncentrálnak. Érvelésük szerint ugyanakkor ennek egy olyan sokdimenziós elemzési keretnek kellene lennie, amely a valódi (komplex) integrációs folyamatra fókuszál, és képes valamilyen módon mérni a tagállamok tényleges integráltságát.

Tanulmányunk központi eleme ezért az integrációérettség, valamint az integrációs profil koncepcióinak tartalmi és módszertani továbbgondolása. A következőkben először tömören bemutatjuk azt az új módszertani keretet, amely kvantitatív módon igyekszik megragadni az EU tagállamainak hosszú távú integrálódási folyamatát, majd pedig az elemzés kimeneteként kapott eredményeket ismertetjük. Előbb az összes tagállam teljesítménye alapján feltárjuk, hogy milyen hasonlóságok (és különbségek) detektálhatók az egyes országok között, majd pedig a módszertani keretünkhez szorosan kapcsolódó SWOT-ábrák segítségével mindegyik általunk képzett csoportból bemutatunk egy-egy országot.

Az integrációs profilok kompozit indikátoros megközelítése: a módszertani keret

Az összetett mutatók, amelyek több egyedi indikátort egyetlen számszerű értékben egyesítenek, a társadalmi-gazdasági jelenségek mérésének és összehasonlításának elterjedt és széles körben elfogadott eszközei. Alapvető erősségük, hogy képesek a komplex információk redukálására, ezáltal a döntéshozók és a szélesebb közönség számára is érthetőbbé válnak a vizsgált jelenségek. Az összetett mutatók lehetővé

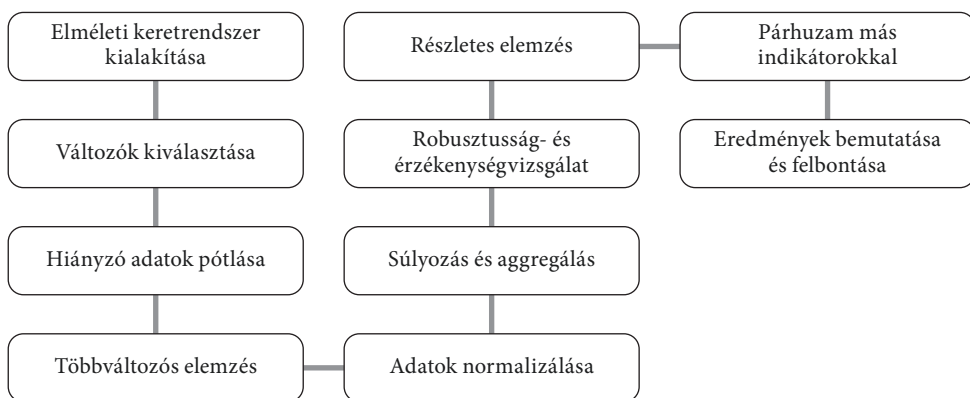
teszik különféle entitások (például országok, régiók) és időszakok összehasonlítását, ami kulcsfontosságú a trendek azonosításában, a bevált gyakorlatok feltárásában, valamint a fejlődési célok meghatározásában. Többdimenziós jellegük révén képesek átfogó képet nyújtani olyan komplex területekről, mint a fenntartható fejlődés vagy az életminőség, amelyek önmagukban nem ragadhatók meg egyetlen indikátorral (Freudenber, 2003).

E módszernek természetesen gyengéi is vannak. Az eredmények megbízhatósága alapvetően függ az alapul szolgáló adatok minőségétől és elérhetőségétől; hiányos vagy torz adatok hibás következtetésekhez vezethetnek. A súlyozás szubjektivitása további problémát jelenthet, mivel a különböző súlyozások eltérő rangsorokat eredményezhetnek. Emellett fennáll annak a veszélye, hogy az aggregálás során a komplexitás túlzottan leegyszerűsödik, ami a jelenség fontos dimenzióinak elfedésével járhat. Végül a módszertan és az adatforrások átláthatatlansága gyengítheti a mutatók tudományos érvényességét, valamint megnehezítheti kritikus értelmezésüket (Mazziotta & Pareto, 2016).

Kutatásunkban az összetett mutatók alkalmazását az indokolta, hogy az EU 27 tagállamának gazdasági fejlődését és integrációját kívántuk vizsgálni egy 29 éves periódusban (1991–2019). Az ilyen hosszú időtávon és sokdimenziós keretben felhalmozódó adatok önmagukban nehezen értelmezhetők, ezért szükségessé vált egy olyan módszertan alkalmazása, amely egyszerre biztosítja az átláthatóságot, a komplexitás megőrzését és a mérhetőséget. Az OECD és az Európai Unió (2008) tízlépéses módszertani keretrendszere szolgált iránymutatásul az indikátor kialakításában.

1. ábra

A kompozit mutató kialakításának módszertani kerete és folyamata



Forrás: OECD és Európai Unió (2008) alapján saját szerkesztés.

A főkomponens-elemzés (*Principal Component Analysis, PCA*) egy széles körben elismert statisztikai eljárás, amely a dimenziócsökkentés révén képes egyszerűsíteni a komplex adatstruktúrákat, miközben megőrzi leglényegesebb információtartalmukat. Az EU tagállamainak 1991 és 2019 közötti gazdasági integrációját vizsgálva olyan sokrétű indikátorkészlettel dolgoztunk, amely kereskedelmi volumeneket,

politikai tényezőt, különféle konvergenciamutatókat és más gazdasági tényezőket egyaránt tartalmazott.² E sokdimenziós adathalmaz kezelése és értelmezése indokolta a PCA alkalmazását, amely lehetővé tette az adatok redukcióját és a kulcsmintázatok azonosítását.

A PCA lényege, hogy az eredeti, egymással gyakran korreláló indikátorokat néhány egymástól független főkomponenssé alakítja át. Ezek a lineáris kombinációk a változók közötti összefüggések alapján hozzák létre azokat a dimenziókat, amelyek a variancia legnagyobb részét magyarázzák. Az így kapott főkomponensek átláthatóbbá teszik, hogy az egyes tényezők milyen módon járulnak hozzá az integráció folyamatához, és egyúttal biztosítják az objektív súlyozást. Ezzel a megközelítéssel elkerülhető a redundancia, csökken a szubjektív súlyozásból eredő torzítás, miközben a statisztikai szigor és az értelmezhetőség megmarad (Endrődi-Kovács & Tankovsky, 2023; Lindman & Sellin, 2011).

Kutatásunkban a PCA alkalmazása lehetővé tette, hogy a gazdasági integráció lényegi dimenzióit egy kompozit mutatóba sűrítsük, amely alkalmas a tagállamok összehasonlítására, valamint a hosszú távú trendek feltárására. A részletes módszertani lépések bemutatását nem tárgyaljuk, az 1. ábrán szemléltetjük őket. A végső modellben kizárólag azok a főkomponensek kaptak helyet, amelyek sajátértéke meghaladta az 1,0 küszöbértéket, biztosítva ezzel az elemzés robusztusságát és régióspecifikus érvényességét (Mishra et al., 2017).

Összességében a PCA olyan eszközhöz bizonyult, amely egyszerűen biztosította a komplex jelenségek redukálását, az indikátorok közötti összefüggések feltárását, valamint az összehasonlíthatóság és mérhetőség követelményeinek teljesülését.

Az integrációs profilkok elemzésének eredményei: trendek és mintázatok

A fentiekben ismertetett kompozit indikátoros módszer segítségével vizsgáltuk az EU tagállamainak 1991 és 2019 közötti teljesítményét. Habár az eredmények meglehetősen heterogén képet mutatnak, mégis sikerült bizonyos hasonlóságokat (azonos mintázatokat) kimutatni az egyes tagországokban. A kompozit indexek alakulása alapján három országcsoportot különítettünk el (1. táblázat).

A kiemelkedők csoportjába azok a tagállamok kerültek, amelyek esetében a kompozit indikátor többnyire folyamatos növekedést mutatott a vizsgált időszakban, és a 2008–2009-es, valamint a 2014-es válság nem befolyásolta tartósan a teljesítményüket. Jóllehet a két gazdasági krízis negatív hatásai egyértelműen kimutathatók, ezek a hatások viszonylag rövid ideig (legfeljebb három évig) tartottak, és kevésbé súlyosnak bizonyultak. Érdeemes megfigyelni, hogy a kelet-közép-európai régióból hat ország is a kiemelkedők között szerepel, ami azt mutatja, hogy

² Terjedelmi megkötések miatt eltekintünk a kompozit indexbe bevalogatott változók részletes ismertetésétől, valamint a kiválasztás indoklásától. Ezekről részletesen lásd Tankovsky és szerzőtársai (2025) munkáját. Az index főkomponensei a 2–5. ábrán láthatók.

1. táblázat

A tagállamok csoportosítása a kompozit index eredményei alapján

1. csoport Kiemelkedők (15 tagállam)	2. csoport Vegyesen teljesítők (11 tagállam)	3. csoport Gyengén teljesítők (1 tagállam)	
	2a alcsoport (7 tagállam)	2b alcsoport (4 tagállam)	
Ausztria	Belgium	Magyarország	Görögország
Bulgária	Ciprus	Málta	
Csehország	Írország	Románia	
Dánia	Lettország	Szlovénia	
Észtország	Litvánia		
Finnország	Olaszország		
Franciaország	Portugália		
Hollandia			
Horvátország			
Lengyelország			
Luxemburg			
Németország			
Spanyolország			
Svédország			
Szlovákia			

Forrás: saját szerkesztés.

az „újonnan” csatlakozott országok egy része is képes volt meghatározó mértékű integrálódást felmutatni.

A második csoportba a vegyesen teljesítő tagállamok tartoznak, amelyek esetében az index általános trendje pozitív a vizsgált periódus egészét tekintve, viszont a 2008–2009-es nemzetközi pénzügyi és gazdasági válság, illetve az euróövezet válsága³ idején jelentősebb visszaesést produkáltak. A visszaesés tartóssága és mértéke alapján ugyanakkor indokoltnak tűnt további két alcsoportot kialakítani a vegyesen teljesítők esetében. Az első alcsoportba (2a) azok az országok kerültek, amelyek esetében a kompozit indikátor a 2001-es szintre vagy az alá esett vissza. Ennek megfelelően hét országot soroltunk ebbe az alkategóriába. Hasonlóan az első csoporthoz, itt is elmondható, hogy régi és új tagállamok egyaránt megjelennek a vegyesen teljesítők között. A második alcsoport (2b) pedig azokat az országokat tömöríti, ahol a visszaesés jelentős ugyan, de nem éri el a 2001-es értéket, ugyanakkor a csökkenés hosszabb ideig (több mint három évig) tart – néhány esetben anélkül, hogy az index visszakorrigált volna. Az alcsoportba négy tagállam került.

Végezetül, a harmadik csoport a gyengén teljesítők kategóriája, amelybe egyedül Görögország került. Ennek oka, hogy az országot az előző két csoportba tartozó

³ Miközben az euróövezet válságának magvát néhány tagállam szuverén adósságválsága jelentette, a tovagyrúzó bizalmi válság (például emelkedő kockázati felárak formájában), valamint a rendszer-szintű problémák más országokban is éreztették hatásukat.

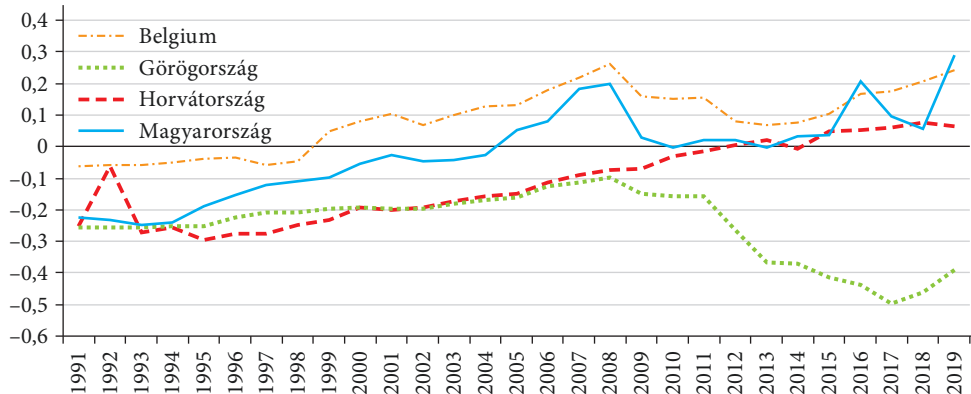
tagállamok mindegyikétől lényegesen eltérő integrációs profil jellemzi. Ez az eltérés negatív irányú, hiszen az ország vonatkozásában egyáltalán nem figyelhető meg a kompozit index értékének növekedése (javuló tendenciája) a vizsgált három évtizedben. Más-ként fogalmazva, ezen elemzés alapján nem igazán beszélhetünk integrálódásról Görögország esetében, sőt az indikátor összességében egyértelmű romlást jelez.

Mivel kompozit indikátorunk egyetlen számadatba sűríti a tagországok teljesítményét, alkalmas arra, hogy bemutassa az összesített teljesítmény alakulását, viszont nem képes az összesített érték mögött meghúzódó részletek feltárására. A továbbiakban ezért minden csoportból kiválasztunk egy-egy tagállamot, és részletesebben is bemutatjuk integrációs teljesítményüket (profiljukat). A 2. ábra Horvátország, Belgium, Magyarország, valamint Görögország összesített értékeit tartalmazza.⁴

2. ábra

A kiválasztott országok indexértékei

A kompozit index értéke



Forrás: saját szerkesztés.

Az integrációs teljesítmény háttérének ismeretéhez elengedhetetlen az egyes részindikátorok alakulásának ismerete. Ezt egy SWOT-diagram segítségével tudjuk legjobban szemléltetni, amely egy pókhálóábrában foglalja össze a változók időbeli dinamikáját. A diagramok (valamint a mögöttük lévő adatok) lehetőséget adnak arra, hogy be tudjuk azonosítani azokat a területeket, ahol az országok jól vagy éppen rosszul teljesítenek (akár egymáshoz viszonyítva is), illetve megállapítsuk, hogy mely területek javítására kell(ene) az adott tagállamnak nagyobb hangsúlyt fektetnie. A SWOT-elemzéssel egyúttal feltárhatók a javulást akadályozó vagy veszélyeztető tényezők is. Módszertanunk tehát egy háromszintű elemzést tesz lehetővé. Az első szint az aggregált kompozit indikátorok trendjét, valamint összehasonlítását jelenti, míg a második szint (SWOT-elemzés) az összesített indexet alakító változók dinamikájára fókuszál. Végül

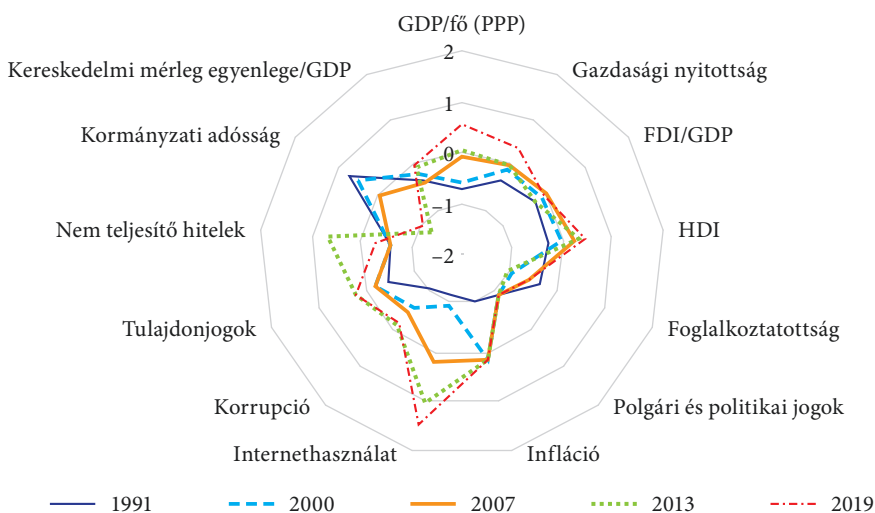
⁴ Az első és a második csoportból önkényes választottuk ki a bemutatandó országokat. Egy teljes és átfogó elemzésnek értelemszerűen le kellene fednie valamennyi tagállamot, de ez – tekintettel az EU-tagállamok jelentős számára – jóval meghaladná az e helyütt rendelkezésünkre álló terjedelmet.

a harmadik szint az egyes változók konkrét mozgását befolyásoló gazdasági és egyéb okok alapos vizsgálatára ad lehetőséget. Ez utóbbi szint az, amelyen a legrészletesebb elemzés (mélyfúrás) végezhető el. Habár a legtöbb választ ennek segítségével nyerhetjük, jelen tanulmányban csak az első két szintet érintjük.

Az első vizsgált tagállam a kiemelkedők csoportjában található Horvátország. A 2. ábra tanúsága szerint az aggregált kompozit index folyamatos javulást mutatott az 1990-es évek második felétől kezdődően. Ami meglepő, hogy az indikátor értéke a 2008-as pénzügyi válság idején is emelkedett. 2014-ben az index $-0,008$ -re esett vissza az egy évvel korábbi $0,02$ -os szintről. A SWOT-diagram (3. ábra) további részletekkel szolgál az index alakulásának háttéréről.

3. ábra

Horvátország integrációs teljesítményének SWOT-diagramja



Megjegyzés: az áttekinthetőség kedvéért a diagramon csak öt évet szemléltetünk. A teljes vizsgált idősor adatait a függelék tartalmazza.

Forrás: saját szerkesztés.

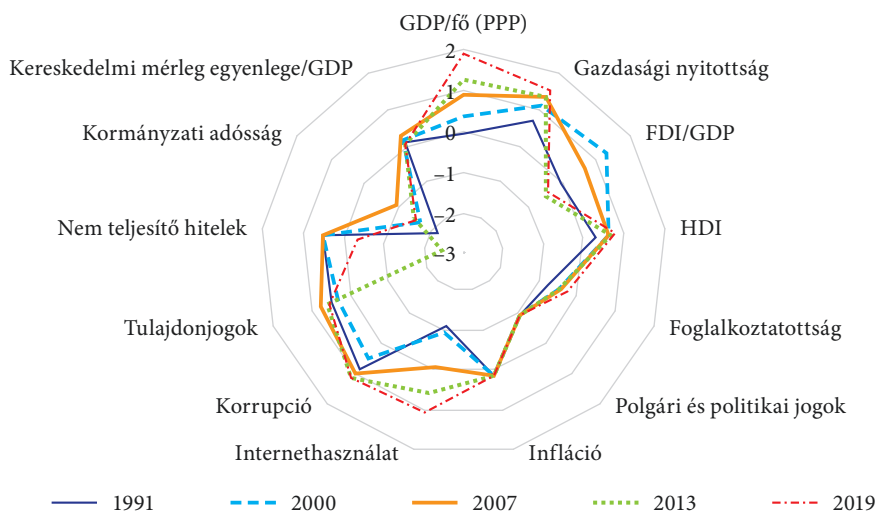
A SWOT-ábra, valamint az alapadatok alapján elmondhatjuk, hogy a negatív változás jelentős részben a kormányzati adósság növekedésének volt betudható, ami jól tükröződik a vonatkozó részindex csökkenésében (a 2012-es $-0,955$ -es szintről $-1,461$ -re esett 2014-ben). Habár a komponens 2015-ben érte el a legalacsonyabb értékét ($-1,525$), az egyéb részindexek ellensúlyozták ezt a negatív hatást. Következésképpen az aggregált index visszaesése csak kismértékű volt, és 2015-ben már vissza is kapaszkodott a $0,049$ -es szintre. Megállapíthatjuk tehát, hogy Horvátország összességében meglehetősen jól teljesített a vizsgált periódusban.

A vegyesen teljesítők csoportjának első alkategóriájából (2a alcsoport) Belgium integrációs profilját mutatjuk be. Az ország aggregált teljesítménye a 2000-es évek második feléig meglehetősen jónak volt mondható, a 2008-as válság viszont megtörte ezt a pozitív trendet. Az összesített index 2008-ban érte el a legmagasabb értékét

(0,264), 2009-ben azonban 0,159-re csökkent. Az euróövezet válságának következtében aztán a negatív trend tovább folytatódott 2012 és 2014 között. Ebben az időszakban az aggregált mutató jóval a 2001-es szint (0,103) alá esett. A kilábalás csak 2015-ben kezdődött, amikor az index ismét elérte a 2001-es értéket. A kompozit index egyes változóit a 4. ábra szemlélteti.

4. ábra

Belgium integrációs teljesítményének SWOT-diagramja



Megjegyzés: az áttekinthetőség kedvéért a diagramon csak öt évet szemléltetünk. A teljes vizsgált idősor adatait a függelék tartalmazza.

Forrás: saját szerkesztés.

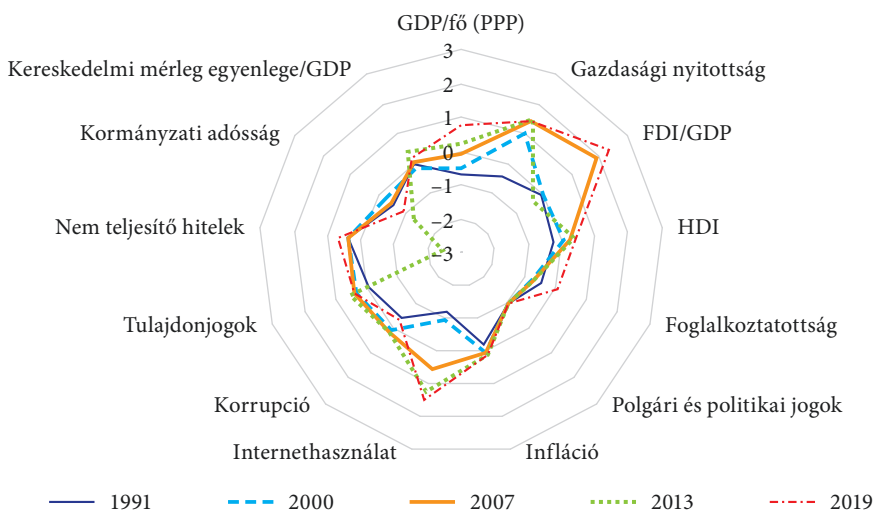
Jóllehet az ábra csak néhány év adatát tartalmazza, a rendelkezésre álló teljes adatsor alapján levonható a következtetés, hogy a visszaesést négy komponensben is megfigyelhető kedvezőtlen változás eredményezte. Ezek a következők: gazdasági nyitottság, külföldi közvetlentőke-befektetések állománya (FDI), nem teljesítő hitelek, illetve kormányzati adósság. A gazdasági nyitottság komponensének értéke 2008-ban 1,441 volt, de egy évvel később 0,971-re csökkent. Az FDI-változó esetében a mutató 2008-ban 1,302, 2009-ben pedig 0,400 volt. A nem teljesítő hitelek komponense is jelentős csökkenést mutatott, 0,473-ról $-0,342$ -re mérséklődött 2009-re. Végül az államadósság részindexe $-1,196$ -ról $-1,334$ -re csökkent az említett két évben. A gazdasági nyitottságot kivéve, amely 2012-re javult, a másik három indikátor 2012 és 2015 között is tovább romlott.

A vegyesen teljesítő tagállamok második alcsoportjának (2b alcsoport) négy országa közül Magyarország integrációs profiljának alakulását vizsgáljuk meg közelebbről. Hazánk esetében az aggregált index stabil javulást mutatott egészen 2008-ig. Bár 2009-ben a mutató jelentősen visszaesett (a 2008-as 0,198-es értékről 0,03-ra), ez nem érte el a 2001-es szintet ($-0,025$). Ahogy már említettük, a második alcsoportban található országok esetében a legfőbb probléma nem a visszaesés mértéke volt, hanem a visszaesés

időbeli elhúzóda. Így volt ez Magyarország vonatkozásában is, hiszen a 2009-es zuhanást követően az aggregált index többévi stagnálás után 2016-ban tudott csak visszapattanni a válság előtti szintre. A mutató ekkor meg is haladta a 2008-as szintet (2016-ban 0,206 volt az értéke), majd kétévi korrekció után tovább javulva elérte a maximumát 2019-ben. Az 5. ábra Magyarország SWOT-diagramját tartalmazza.

5. ábra

Magyarország integrációs teljesítményének SWOT-diagramja



Megjegyzés: az áttekinthetőség kedvéért a diagramon csak öt évet szemléltetünk. A teljes vizsgált idősor adatait a függelék tartalmazza.

Forrás: saját szerkesztés.

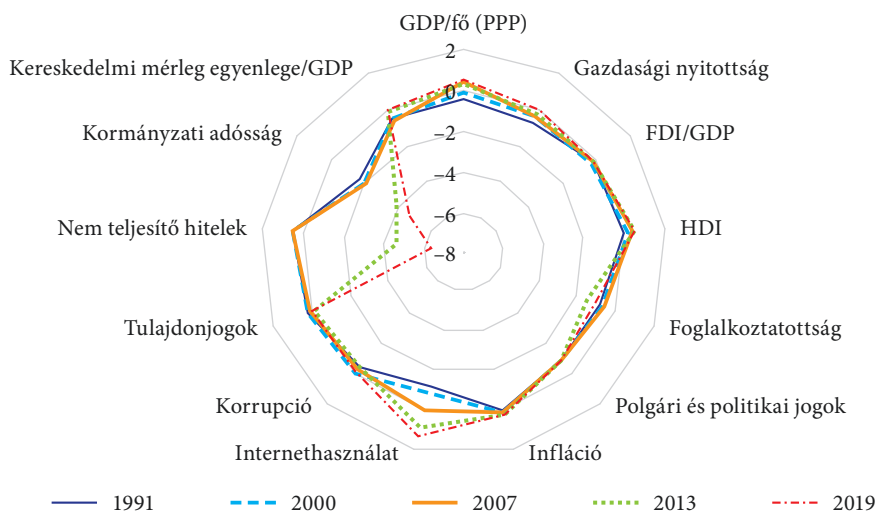
A SWOT-elemzésből, valamint az alapadatokból egyértelműen kitűnik, hogy a visszaesés mögött meghúzódo legfőbb okok az FDI-ben és a nem teljesítő hitelekben mutatkozó negatív változások voltak. Az említett komponensek indikátorai jelentősen csökkentek a 2009 és 2015 közötti időszakban.

Végül a gyengén teljesítők csoportjába került tagállamot, Görögországot mutatjuk be, amely az összesített index alapján a csaknem harmincéves vizsgálati periódusban egyáltalán nem tudott javulást felmutatni. Az aggregált mutató a 2008-as válság előtt lassan, de folyamatosan javult, de a két válság következtében – amelyek közül az euróövezeti válság Görögország miatt alakult ki – az indikátor trendje megfordult. 2009-től kezdődően a mutató csökkenni kezdett, és 2012-re az index a 2001-es szint alá esett. A helyzet azonban ennél is sokkal rosszabb volt: 2012 után a mutató jóval az 1991-es szint alá esett, amely az elemzésünk kiindulási éve volt. Sajnálatos módon ez a kedvezőtlen tendencia nem mutatta a javulás jeleit az euróövezet válságának vége után sem; az első pozitív jelek csak 2018 után jelentkeztek. Mindez azt jelenti, hogy Görögország volt az a tagállam, ahol a visszaesés mind mértékét, mind pedig időtartamát tekintve a legnagyobb volt. Mi okozta ezt a rendkívül negatív dinamikát Görögország esetében? A kompozit indexbe bevont tizenhárom változó közül leginkább négy

mindenképpen megemlítendő: az egy főre jutó GDP, a korrupció, a nem teljesítő hitelek aránya, valamint a kormányzati adósság mértéke. Ezen komponensek esetében olyan jelentősebb és/vagy tartósabb romlások figyelhetők meg, amelyek minden bizonnyal meghatározó szerepet játszottak az ország integrációs profiljának kedvezőtlen irányú alakulásában. A 6. ábra szemlélteti Görögország SWOT-diagramját.

6. ábra

Görögország integrációs teljesítményének SWOT-diagramja



Megjegyzés: az áttekinthetőség kedvéért a diagramon csak öt évet szemléltetünk. A teljes vizsgált idősor adatait a függelék tartalmazza.

Forrás: saját szerkesztés.

Fontosnak tartjuk még egyszer hangsúlyozni, hogy a fenti országelemzések mindegyike csak a bemutatott módszertani keret első két szintjére terjedt ki, ami nem elegendő ahhoz, hogy az adott tagállam integrálódási folyamatát részleteiben bemutassa. A SWOT-elemzéssel tehát csak beazonosítottuk azokat a főbb pontokat (változókat), amelyek leginkább hozzájárultak a negatív irányú elmozdulásokhoz. Egy-egy tagállam integrációs profiljának átfogó elemzéséhez ugyanakkor mindhárom elemzési szintre szükség van, hiszen csak így kaphatunk igazán részletes és megbízható képet az országok teljesítményéről.

Összefoglalás és záró megjegyzések

Tanulmányunk fő célja az volt, hogy az Európai Unió tagországainak hosszú távú integrálódási folyamatát elemezzük az 1991 és 2019 közötti periódusban. Az integrálódás méréséhez egy új módszertani keretet alkalmaztunk, amely kompozit index segítségével egyidejűleg több dimenzióra fókuszálva közelíti meg az integrációs teljesítményt. Bemutattuk, hogy a módszertani keret háromszintű elemzést tesz lehetővé,

amely szintek szorosan összekapcsolódnak, és együtt alkotnak egy koherens és rendkívül részletes képet az integrálódás folyamatáról. E tanulmányban mindössze az első két szintet érintettük. Elsőként valamennyi EU-tagállam aggregált kompozit indexének idősoros vizsgálatával (első szint) három nagy csoportba (kiemelkedők, vegyesen teljesítők és gyengén teljesítők) soroltuk a hasonló mintázatokat mutató országokat (a második csoportot két alcsoportra bontottuk), majd mindegyik csoportból (illetve alcsoportból) bemutattuk egy-egy kiválasztott ország integrációs profiljának főbb vonásait (második szint). A második szintet lényegében egy SWOT-elemzés alkotta, amely az aggregált index egyes változóinak dinamikáját mutatta be. Ennek során kizárólag azokra a faktorokra összpontosítottunk, amelyek negatív hatást gyakoroltak az egyes országok teljesítményére. Az utóbbi szinttel kapcsolatban hangsúlyoztuk, hogy a teljes kép feltárásához szükséges (lenne) az összes részindikátor alakulása mögötti tényezők alapos vizsgálata (harmadik szint), ami azonban jóval túlmutat e tanulmány keretein.

Hivatkozások

- Balassa, B. (1961). *The theory of economic integration*. Routledge.
- Barro, R., & Sala-i-Martin, X. (1992). Convergence. *Journal of Political Economy*, 100(2), 223–251. <https://doi.org/10.1086/261816>
- Benczes, I. (2024). *Kelet-Közép-Európa – konvergencia az államháztartásban* (Műhelytanulmányok, 151). HUN-REN KRTK Világ gazdasági Intézet. <https://vgi.krtk.hu/publikacio/benczes-i-kelet-kozep-europa-konvergencia-az-allamhaztartasban/>
- Benczes, I., & Rezessy, G. (2013). Kormányzás Európában, trendek és törésvonalak. *Pénzügyi Szemle*, 58(2), 136–150.
- Berend, T. I. (2020). *The economics and politics of European integration: Populism, nationalism and the history of the EU*. Routledge. <https://doi.org/10.4324/9781003095378>
- Csáki, Gy. (2021). Újabb megaregionális szabadkereskedelmi egyezmény: Az Átfogó Regionális Gazdasági Partnerség (RCEP). *Külgazdaság*, 65(3-4), 69–89. <http://doi.org/10.47630/KULG.2021.65.3-4.69>
- El-Agraa, A. M. (2007). The theory of economic integration. In A. El-Agraa (Ed.), *The European Union: Economics and policies*. Cambridge University Press.
- Endrődi-Kovács, V., & Tankovsky, O. (2023). A composite indicator to evaluate EU membership: The case of Central and Eastern European member states, 2004–2021. *Regional Statistics*, 13(5), 899–924. <https://doi.org/10.15196/RS130505>
- Freudenberg, M. (2003). *Composite indicators of country performance: A critical assessment* (OECD Science, Technology and Industry Working Papers, No. 2003/16). <https://doi.org/10.1787/405566708255>
- Halmi, P. (2019). Konvergencia és felzárkózás az euróövezetben. *Közgazdasági Szemle*, 66(6), 687–712. <http://dx.doi.org/10.18414/KSZ.2019.6.687>
- Lengyel, I., & Kotosz, B. (2018). Felzárkózás és/vagy távolságtartó követés? A visegrádi országok térségeinek fejlődéséről. *Tér és Társadalom*, 32(1), 5–26. <https://doi.org/10.17649/TET.32.1.2910>
- Lindman, C., & Sellin, J. (2011). *Measuring human development: The use of principal component analysis in creating an environmental index* (Bachelor's thesis, Uppsala University, Sweden). <https://www.diva-portal.org/smash/get/diva2:464378/FULLTEXT03>

- Mansfield, E. D., & Milner, H. V. (1999). The new wave of regionalism. *International Organization*, 53(3), 589–627. <https://doi.org/10.1162/002081899551002>
- Mazziotta, M., & Pareto, A. (2016). On the construction of composite indices by principal components analysis. *Rivista Italiana di Economia, Demografia e Statistica*, 70(1), 103–109. http://www.sieds.it/listing/RePEc/journal/2016LXX_N1_RIEDS_103-109_Mazziotta_Pareto.pdf
- Mishra, S. P., Sarkar, U., Taraphder, S., Datta, S., Swain, D., Saikhom, R., & Laishram, M. (2017). Multivariate statistical data analysis – principal component analysis (PCA). *International Journal of Livestock Research*, 7(5), 60–78.
- Nagy, S. G. (2025). Introduction. In S. G. Nagy (Ed.), *The economics of regional integration* (pp. 5–22). Routledge. <https://doi.org/10.4324/9781003506423>
- OECD & European Union. (2008). *Handbook on constructing composite indicators: Methodology and user guide*. https://www.oecd.org/en/publications/handbook-on-constructing-composite-indicators-methodology-and-user-guide_9789264043466-en.html
- Palánkai, T. (2006). Integrációérettégünk elméleti összefüggései. *Pénzügyi Szemle*, 51(3), 302–319.
- Palánkai, T., & Miklós, G. (2017). Integration profiles for Central Europe and Hungary. In P. De Lombaerde, & E. J. Saucedo Acosta (Eds.), *Indicator-based monitoring of regional economic integration* (pp. 95–133). Springer International Publishing. https://doi.org/10.1007/978-3-319-50860-3_4
- Szabó, K., Szent-Iványi, B., & Tétényi, A. (2019). While the cat's away, will the mice play? Government-NGO and the politics of aid in Hungary. In I. Olivieri, & A. Pérez (Eds.), *Aid power and politics*. Routledge. <https://doi.org/10.4324/9780429440236-9>
- Szegedi, L., & Szirbik, M. (2022). Belső (egységes) piac. In Ördögh, T. (szerk.), *Az Európai Unió szakpolitikai rendszere* (107–122. o.). Ludovika Egyetemi Kiadó. https://doi.org/10.36250/01028_06
- Szijaártó, N. (2017). Az optimális valutaövezetek elméletének fejlődése. *Köz-Gazdaság*, (3), 129–148. https://real.mtak.hu/80702/1/Koz_Gazdasag_2017_3_Szijaarto_Norbert_u.pdf
- Tankovsky, O., & Endródi-Kovács, V. (2021). The economic integration maturity of Romania and Bulgaria. In A. Horobet et al. (Eds.), *Global, regional and local perspectives on the economies of Southeastern Europe: Proceedings of the 11th International Conference on the Economies of the Balkan and Eastern European Countries (EBEEC), Bucharest, 2019* (pp. 91–104). Springer Proceedings in Business and Economics. https://doi.org/10.1007/978-3-030-57953-1_6
- Tankovsky, O., Ivanov, D., & Nagy, S. G. (2025). Measuring regional integration. In S. G. Nagy (Ed.), *The economics of regional integration* (pp. 24–47). Routledge. <https://doi.org/10.4324/9781003506423-3>
- Viner, J. (1950). *The customs union issue*. Carnegie Endowment for International Peace.
- World Economic Forum. (2014). *What are mega-regional trade agreements?* <https://www.weforum.org/stories/2014/07/trade-what-are-megaregionals/>

A részletes adatokat tartalmazó függelék itt érhető el: <https://ojs.mtak.hu/index.php/kszemle/article/view/22573/18590>