

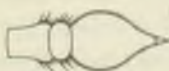
PSILOCEPHALA LATICORNIS Lw.

Dr. KERTÉSZ KÁLMÁNTÓL.

Ezt az eddig csak hazánkból és pedig csak kevés him példányban ismeretes fajt LOEW írta le (Neue Beiträge IV. 1856. p. 32, Nr. 15) s kivüle csak SCHINER említi még (Fauna Austriaca. Diptera. I. p. 167), megjegyezve, hogy nőténye még ismeretlen. Azóta sehol sem említik az irodalomban, miért is fel kell tennem, hogy Magyarország jellemző állatfajai közé tartozik. Megjegyezhetem, hogy sem a M. N. Muzeum légy-gyűjteményében, sem a MADARASSY-félében nincsen képviselője, tehát csak elvétve fordulhat elő, mit eddigi megfigyeléseim is bizonyítani látszanak. Példányaim a Csepelszigetről, Kupról, Gyórról és a Deliblat homokpusztáról valók, hol itt-ott néhány példányt gyűjtöttem, még pedig a hímeket mindig nagyobb számban.

Sem LOEW, sem SCHINER leírása nem eléggé találó, a mi abban leli magyarázatát, hogy csak kevés (egy, illetve négy) kopott példány állott rendelkezésükre. A faj új leírását azért is indokoltnak tartom, mert a nőtény feltűnően különbözik a hímétől.

A hím kisebb, mint a nőtény. A csápok világos narancs-sárgák; csúcsuk, valamint az igen rövid nyelecske fekete; az első iz felső és alsó részén néhány fekete szőr van; a második iz gyöngyalaku, a harmadik na-



A *Psilocephala laticornis* Lw. csápja.

gyon kiszélesedett, közepén legszélesebb s csúcán kihegyezett. Az állat életében élénk ibolyaszínű szemeket a nagyon keskeny homlok választja el egymástól. A homlok és fejtető, valamint az arcz alsó része sárgásszürke. A pontszemek egy kis dudorodás körül egyenszerű háromszög alakjában vannak elhelyezve. A fej hátulja fehéres szürke, kékes árnyalattal. A fej hátsó

oldalán a szem hátsó szélével párhuzamos, ivalakuan egy sorban elhelyezett hosszabb szőrök vehetők észre. A pofákat hosszú fehér szőr sűrűn fedi. A szipóka, annak széles korongja, valamint a fonálalaku tapogatók sárgák. A tor felső része sárgásszürke, szétszórt, pehelyszerű fehér szőrözettel és három világosabb, gyengén jelzett hosszanti sávval. A tor felső szélén néhány hosszabb, meglehetősen erős szürke szőr áll; oldalait sűrű fehér szőrözettel fedi. A paizs olyan színű, mint a tor hátoldala. A potroh felső

része feketés-szürke, de ezt a színt teljesen elfödi az ezüstfehér molyhos szőrözet. A hasoldal, a potroh oldalai, valamint a külső ivarszervek sárgásak. A potrohgyűrűk sárgásfehér szegélye a másodiktól kezdve igen változó szélességű, sőt vannak oly példányok is, melyeken ennek nyomát sem találjuk. Legjobban úgy tűnnek szembe, ha a potrohot hátulról tekintjük. A lábak sárgásak s az egyes lábtőizek végük felé mindinkább sötétedők. A szárnyak homokszínűek világossárga erekkel. A billérek sárgák. A him hossza 5·5—6·3 mm., a szárnyaké 4—4·75 mm.

A nőstény azonkívül, hogy nagyobb a himnél, a következőkben is elüt tőle. Feje előlről hátrafelé lapított; a homlok és a fejtető barnássárga, szétosztott, rövid fekete szőrökkel borított. A fej hátulja felső részén barnássárga, alsó része szürkés-fehér. Felső részén a szem hátulsó szélével párhuzamosan elhelyezett két sor sertével. A szemek élő állapotban élénk zöld színűek, száraz példányoknál ellenben ibolyaszínűek, zöldszínű érczes csillogással. A tor felső része sárgább, mint a hímé s a hosszanti sávok még inkább elmosódottak. A potroh hátoldalának mellső része agyagsárga, míg hátsó része barnássárgába hajló. Középvonalában egy gyengén kifejezett feketés pánt huzódik, mely elől elmosódott, hátrafelé határozottabb; az egész felszín sárgás molyhos szőrözettel fedett.

A nőstény hossza 7·5—8 mm., a szárny hossza 4·3—5 mm.

*

LOEW beschrieb in seinen Neuen Beiträgen (IV. p. 32, Nr. 15) das Männchen von *Psilocephala laticornis* aus Ungarn; nachher erwähnt nur noch SCHINER (Fauna Austriaca, Diptera, I. p. 167) das Thier, und zwar 4 Männchen aus Ungarn, mit der Bemerkung: «Das Weibchen noch unbekannt.» Seit SCHINER finde ich über diese Art keine Erwähnung in der Litteratur, deshalb sei es mir gestattet, da ich beide Geschlechter auffand, mit der Beschreibung des Weibchens, auch die des Männchens zu ergänzen.

Männchen kleiner, als das Weibchen. Fühler (s. d. Holzschnitt) hell orangegelb, an der Spitze und der sehr kurzen Griffel schwarz; an der Ober- und Unterseite des ersten Fühlergliedes einige schwarze Haare; zweites Glied perlförmig, drittes sehr breit, in der Mitte am breitesten, am Ende zugespitzt. Augen im Leben lebhaft veilchenblau, durch die sehr schmale Stirne getrennt. Stirne und Untergesicht, sowie der Scheitel gelblich grau. Die Ocellen zwischen sich einen kleinen Höcker einschliessend, bilden ein gleichschenkliges Dreieck. Hinterkopf weissgrau, mit bläulichem Anflug, neben dem Augenhinterrand eine Reihe stärkerer Haare, die bis zur Mitte reichen. Backen mit langen weissen Haaren. Rüssel mit breiter Saugfläche und mit samt den schmalen Tastern, gelb. Thorax obenauf gelbgrau, mit drei schwach angedeuteten hellern Längslinien, sparsam weiss behaart. An den

Seiten des Thorax stehen einige lange, ziemlich starke greisgraue Haare. Brustseiten weisslich behaart. Schildchen von der Farbe des Thorax. Die Oberseite des Hinterleibes ist schwärzlichgrau, aber von dem silberweissen Tomente gänzlich verdeckt. Der Bauch, die Seiten des Hinterleibes und die äusseren Genitalien sind gelblich. Die weissgelben Hinterrandsäume variiren — vom zweiten Ringe angefangen — sehr in ihrer Breite, es gibt sogar Exemplare, bei denen an einigen Ringen der Saum gar nicht angedeutet ist. Sie werden am besten sichtbar, wenn man das Thier von hintenher betrachtet. Beine gelblich; die einzelnen Tarsenglieder gegen ihr Ende schwärzlich. Flügel sandfarbig mit blassgelben Adern. Schwinger gelb.

Länge 5·5—6·3 mm., Flügellänge 4—4·75 mm.

Das *Weibchen* unterscheidet sich vom Männchen ausser der Grösse in folgendem: Kopf von vorne nach hinten mehr zusammengedrückt, quer-oval; Stirne und Scheitel braungelb, mit zerstreuten, kurzen schwarzen Haaren. Hinterkopf in der oberen Hälfte bräunlich gelb, in der untern grauweiss und in der oberen Hälfte mit dem hinteren Augenrande parallel verlaufenden *zwei* Borstenreihen. Augen im Leben lebhafter grün, in trockenem Zustande violetteblau, mit erzgrünem Schimmer. Thorax oben mehr gelb, als beim Männchen, mit äusserst verschwommenen, helleren Längslinien. Oberseite des Hinterleibes im vorderen Theile ins Lehmgelbe ziehend, im hinteren Theile braungelb; in der Medianlinie eine, im ganzen schwach ausgeprägte, an den hinteren Segmenten deutlichere, nach vornezu verschwommene schwärzliche Längsbinde, mit zerstreutem gelblichen Tomente.

Länge 7·5—8 mm., Flügellänge 4·3—5 mm.

Dr. C. Kertész.