

## PELECOCERA RECTINERVIS,

NOVA DIPTERORUM SPECIES EX HUNGARIA.

Descriptit Dr. COLOMANNUS KERTÉSZ Budapestinensis.

Mik József a Wiener Ent. Ztg. 1895. évi IV. füzetében a *Syrphidák* családjában egy új genust állít fel s azt *Chamaesyrrhus*-nak nevezi. Ezen új genus felállítására ama körülmény indította, hogy a *Pelecocera* genusba csápjaik alkatára nézve egymástól igen eltérő fajok voltak beosztva, melyek azonban az éppen említett különbség miatt egy genus keretében meg nem férnek. A *Pelecocera* genusnál ugyanis a harmadik csápíz mellső része csúcsban végződik, többé-kevésbé bárdalakú s a csápsörte jól kivehetően izelt; míg az általa felállított *Chamaesyrrhus* genusnál a csáp harmadik íze majdnem korongalakú s a csápsörte csak kevésbé feltűnően izelt. E megkülönböztetés alapján az eddig ismert fajok közül a *Pelecocera* genusba a *P. tricincta* MEIG., *lugubris* PERRIS, *latifrons* Lw., *Pergandei* WILLIST., ellenben a *Chamaesyrrhus* genusba a *scaevoides* FALL. és *Willistonii* SNOW. fajokat sorozza.

Folyó év ápril havában a Svábhegy oldalában levő Dióárokba rándultam ki, hol főleg *Chilosia*-kat fogdostam. A száraz gazon hálómát többször végigvonva egy a *Pelecocera* genusba tartozó fajt gyűjtöttem, összesen 3 ♂ s 2 ♀ példányban. Jóllehet ezután majdnem két hétig mindennap ugyanazon helyen s a körül kerestem ez állatot, még sem sikerült egyetlen egy példányát sem birtokomba ejtenem.

Az egész világról eddig ismeretes e genusba tartozó négy faj egyikével sem egyezik meg ezen általam fogott légy, azért nem vélek tévedni, mikor azt új fajnak tekintem s leírását a következőkben adom:

*Aenescenti-nigra, nitida, abdomine concolori, immaculato; antennarum articulis: duobus primis nigris, tertio dilute-fulvo, supra cum seta articulata nigris; facie griseo-tomentosa, lateribus ad marginem genarum saepius vitta livida decorata; ad basin infra antennas in medio carina sat longa instructa; mesonoto ante scutellum ventrequé cinereo-tomentosis; pedibus fulvo-nigroque variis: femoribus nempe (apice fulvo excepto) nigris, tibiis nigro-annulatis, tarsorum posticorum articulo primo externo nigro, partibus reliquis pedum fulvis; alis subfumato-hyalinis, nervis nigris, stigmatibus fulvescenti, nervo longitudinali tertio recto; long. 6.5 mm.*

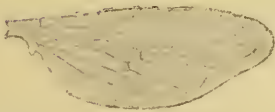
Abdomine nigro, unicolori, inter species huius generis haud numerosis tantum *Pelecocerae lugubris* PERRIS (Annal. Soc. Ent. France. Sér. I. Tom. VIII. pg. 52. tab. 6. fig. 2.) similis; sed quamvis hæc species mihi in natura ignota est; nostra iam primo intuitu differt: nervo longitudinali tertio recto et non in medio sinuato; antennarum articulo tertio antice subrotundato et non truncato facieque non tam fortiter porrecta, prouti hoc e figuris videtur.



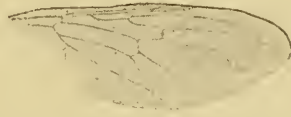
1.



2.



3.



4.



5.



6.

1. Caput *Pelecocerae lugubris* sec. Perris. 2. Caput *Pelecocerae rectinervis* n. sp. 3. Ala *Pelecocerae lugubris* sec. Perris. 4. Ala *Pelecocerae rectinervis* n. sp. 5. Antenna a latere interno visa eiusdem speciei. 6. Eadem a latere externo visa.

Quinque specimina in *Hungaria centrali in montibus ad Budam sitis* (Svábhegy) mense Aprili a me collecta.

Egészen érezszinű, zöldes fekete fényes, a potroh hasonló színű, sárga foltok nélkül. A fej szélesebb a tornál; a szemek csupaszok; az arcz szürke molyhos szőrrel fedett, a csápok alatt homorú, lefelé megnyúlt, közepén

egy nagyobb s ezalatt fekvő egy kisebb tompa dudorral. A csápok alatt közvetlenül keskeny, fényes fekete ormó van, mely lefelé körülbelül az arcz közepéig ér. Az arcz oldalán, a pofa felé menő ólomszürke folt látható, mely némely példánynál hiányzik. A csápok meglehetősen hosszúak, előre állók; az első s második íz rövid, fekete, szőrös, míg a harmadik megnyúlt, lapított, lefelé erősen tágult, mellső részén pedig keskenyedve tompa csúcsba fut ki s bárdalakú; alul barnavörös, felül fekete. A csáp második íze a csáp belső oldalán megnyúlt s a harmadik íz egy részét takarja. A csápsörte vastag, fekete, háromizű, igen finom fekete szőrrel fedett; hossza egyenlő a harmadik íz felső szélének hosszával. Az orrmány rövid, a szájnylásból alig kiálló s valamint a tapogatók, barna. — A homlok fényes fekete, majdnem csupasz, két haránt árokkal, melyek közül az egyik mindjárt a csápok felett vonúl el, keskeny, gyengén ívelt, míg a második a homlok közepe előtt fekszik, széles, mintegy ötszög alakú. A fejtetőt sárgás-fehér szőrözet fedi, míg a fej egész hátulját az arczéhoz hasonló molyhos szőrözet takarja. A tor háti oldala igen rövid, gyér, halványsárga szőrös; a paizsoeska előtt közvetlenül két, egymással összefüggő, molyhos szőrözetből álló háromszög alakú rajz látható. A tor oldalfelei s alsó része szürkésfehérek. A billérek sárgásbarnák, míg fejük sötétbarna.

A potroh a harmadik gyűrű végén legszélesebb, lapított, szörtelen; csakis az oldalán vannak ilyenek elhelyezve, melyek az egyes gyűrűk mellső szögletein nagyobb számban lépnek fel s mintegy fehér foltoknak látszanak. A hypopygium kicsiny, kétkarélyú.

A lábak vörösesbarnák, a molyhos szőrözettől világosabbaknak tetszők. A czombokon fekete gyűrű van, mely azoknak csak két végét hagyja szabadon úgy, hogy mondhatni: a czombok feketék, tövük s csücsük vörösesbarna. A lábszár közepén fekete gyűrű van. A hátsó lábak metatarsusa megvastagodott, megnyúlt, külső felületén széles barna hosszávval.

A szárnyak füstösök, áttetszők, az erek feketék, a szárnyjegy szürke; a harmadik hosszanti ér egyenes lefutású. A hím nem különbözik a nőténytől. Hossza 6·5 mm.

Egyszínű fekete s nem sárga foltos potroha által elüt az összes e genusba tartozó fajoktól, a *Pelecocera lugubris* PERRIS kivételével, melytől azonban első pillanatra megkülönböztethető az arcz s a harmadik csápiz alakja által, továbbá az által is, hogy a harmadik hosszanti ér egyenes lefutású, mely különbségek a mellékelt rajzokból tisztán kivehetők.

E fajjal a MŰK értelmében vett *Pelecocera* genus fajainak száma ötre emelkedik, melyeknek analytikus átnézete a következő:

1. A potrohon sárga foltok vannak --- --- --- --- --- 2  
 A potrohon sárga foltok nincsenek, egyszínű --- --- 4
2. A csáp harmadik íze fekete, legfeljebb csak a tövén van kis sárga folt... --- --- --- --- --- *latifrons* Lw. (Európa).  
 A csáp harmadik íze nagy kiterjedésben barnássárga --- 3
3. A csápsörte rövid, tompa --- *Pergandei* WILLIST. (É.-Amerika).  
 A csápsörte hosszú, hegyes --- *tricincta* Mg. (Európa, Budapest).
4. A csáp harmadik íze elül gömbölyített, a harmadik hosszanti ér kezdetén öblös --- --- *lugubris* PERRIS (Dél-Franciaország).  
 A csáp harmadik íze elül megnyúlt, a harmadik hosszanti ér egyenes lefutású --- --- --- --- *rectinervis* n. sp. (Magyarország).
-