

ÁLLATTANI KÖZLEMÉNYEK

A KIR. M. TERMÉSZETTUDOMÁNYI TÁRSULAT
ÁLLATTANI SZAKOSZTÁLYÁNAK FOLYÓIRATA

XIV. KÖTET.

1915.

2—3. FÜZET

A Magyar Birodalom Sciomyzidái.

(5 szövegrajzzal).

Irta DR. KERTÉSZ KÁLMÁN.

Az acalyptera vagy holometopa Muscidák systematikája még ma is nagyon zavaros. Nemcsak a családok és alcsaládok, hanem még az egyes nemek sincsenek pontosan elhatárolva s ennek következtében egyes nemeket hol ebbe, hol abba a családba osztanak be, egyes fajok pedig egyszer az egyik, majd a másik nemben foglalnak helyet, mindig az illető szerző felfogásának megfelelően. Ez az oka annak is, hogy a holometopa Muscidák családjainak meghatározó táblázatát mindeddig nem sikerült összeállítani.

A Sciomyzidák családjának határai aránylag még élesen vannak körülírva s fajai az alább közölt bélyegek alapján könnyen felismerhetők.

A Sciomyzidák a Tetanoceridáktól, melyekkel a legközelebbi rokonságban állanak, főleg abban különböznek, hogy előtorukon, közvetlenül első lábuk csipője fölött, egy sörtét viselnek, az ú. n. prothoracalis sörtét, melynek helyén a Tetanoceridákon legfeljebb apró szőröcskéket találunk.

Mielőtt a család jellemzésére rátérnék, legalább nagyjában tisztában kell lennünk a holometopa Muscidák alaktanával. Ebben a tekintetben sem uralkodik még egységes felfogás a buvárok között, azért az egyes testrészek elnevezése mindig más és más. Én azt a nomenclaturát fogom használni, mely jelenleg a legelterjedtebb.

A holometopa Muscidák a schizometopáknál alacsonyabb fejlettségűek, mit gyérebbszörözetük, de főleg fejük alkotása árul el. Egészen röviden szólva: a holometopák fejtetőlemezei kevésbé fejlettek, nem függnek össze a járomlemezekkel, mert elől kiszélesedett homloksávjuk az elülső szemszöglet magasságában az egyik szemtől a másikig terjed. Homlokuk tehát, melyet felül a fejtető orma, alul a homlokrés s a járomlemez felső széle, oldalt pedig a

két szem határol, három részből áll: a homlok legnagyobb részét elfoglaló hártyás homloksávból, a szemek széle mentén húzódó chitines fejtetőlemezekből s a homlok közepén lefutó, ugyancsak chitines homlokpántból. Ez utóbbiak folytatásaként az entocephaliumban chitinléczek találhatók. Sok család homlokpántja, s az ebbe a családba tartozó legtöbb nemé is, visszafejlődött s többé-kevésbé hegyes fiókszemháromszöget alkot. A homlok elülső határát alkotó homlokrés néha eléri a csápok tövét, néha azonban nem terjed le oly mélyen, s ilyenkor a csápok töve között levő lunula (a homloktömlő maradványa) jól látható, mint mondani szoktuk: fedetlen.

A fej hátsó részét varratok több részre osztják. A fiókszemháromszög hátrafelé terjedő, fordított trapéz alakú része a cerebrale, mely keskenyedő részével eléri az öreglikat. A cerebrálét határoló varratok a külső oromsörtét elválasztják a belsőtől s így az előbbi már egy másik chitinlemezpárhoz, a szemlemezekhez tartozik. A hátsó szemlemezek a felső szemszögletnél kezdődnek s alul a pofákba mennek át, melyek gyakran többé-kevésbé duzzadtak; a lemezek külső pereme a szemek mellett pillaszőröket visel. A fejtetőlemezeket a cerebrálétól ugyancsak varratok választják el. Az öreglik alatt egy szintén trapéz alakú chitinlemez, a tölemez foglal helyet.

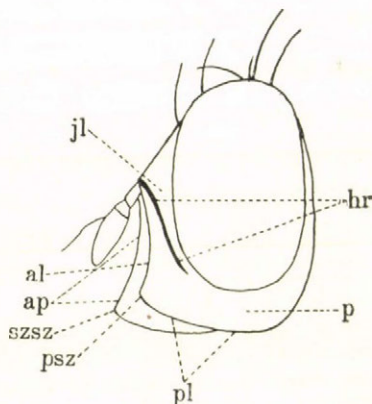
A homlokrés alatt kezdődik az arczpaizs; e között s a szemek között fekszik a járomlemez.¹ A homlokrés a szem széléhez közel fut le s ha ezt eléri, akkor a járomlemezt elválasztja a pofától, míg ellenben ha párvonalasan fut vele, akkor a járomlemez éles határ nélkül megy át a pofába. Ha a homlokrés nagyon magasan éri el a szem szélét, a járomlemez oly kicsiny, hogy néha alig látható s ilyenkor az arczpaizs az egyik szemtől a másikig ér. Az arczpaizs lehet sík, vagy többé-kevésbé ormos; arczélben lehet egyenes lefutású, homorú vagy domború, kiugró vagy rézsutos. A szájnylás elülső pereme ritkán kiugró. A csápok tövétől kétoldalt egy-egy lefelé futó barázda ered, melynek lefutása csak ritkán esik össze a homlokrés ágainak a lefutásával; ezek a barázdák az arczpaizsot elválasztják a járomlemezeketől és a pofáktól s gyakran a szájnylást egészen körülfutják. A barázdák külső oldalán megjelenő éles perem az arczlécz (*facialia*), mely a szájnylás közelében a pofaléczczel (*peristomialia*) találkozáva a pofaszögletet alkotja, melyen néha erősebb sörték, ú. n. vibrissák foglalnak helyet.

¹ Ha arczról szólunk, akkor ezen a fej egész elülső részét, tehát az arczpaizsot, a járomlemezeket s a pofáknak a járomlemezekkel határos részét értjük.

Az arczaips és a szájerem találkozási pontján is keletkezik néha szöglet, melyet szájszögletnek (*epistoma*) nevezünk (1. rajz).

A pofák szélessége változó s a szélességüket a szem magasságával szoktuk összehasonlítani.

A fejen levő sörték közül a legfontosabbak a következők: A fiókszemháromszög mögött van egy pár *postverticalis* söрте, melyeknek állása — párvonalasak, összehajlók, széthajlók — systematikai szempontból nagyon fontos. Ezekről oldalt van a már említett két pár *oromsöрте*. A fiókszemek között egy pár *ocellaris* söрте foglal helyet, melyek nagyon különböző fejlettségűek lehetnek s rendszeren előrehajlók. A szem széle mellett vannak az *orbitalis* sörték; ezek száma, hossza, állása rendkívül változatos. Meg kell azonban jegyeznünk, hogy egy és ugyanazon faj sörtézete, a faj chaetotaxiája, állandó s ennek leírására mindenkor a legnagyobb gondot kell fordítanunk. Természetesen előfordulhatnak egyes kivételek, mikor egyik vagy másik söрте hiányzik, vagy egy sörtével több van a rendszerenél, ez azonban a legnagyobb ritkaságok közé tartozik s rendszeren csak az egyik oldalon fordul elő, úgy hogy egy-egy rendellenesség önmaga árulja el magát. A fölös sörtét aszimmetrikus helyzetéről is könnyen felismerhetjük.



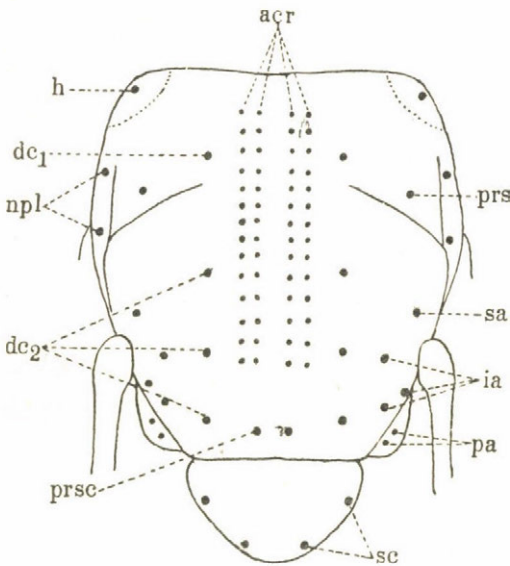
1. rajz.

Holometopás *Muscida* fejének schematikus rajza. *jl* = járomlemez; *hr* = homlokérés; *p* = pofa; *al* = arczléc; *ap* = arczpaizs; *szsz* = szájszöglet; *psz* = pofaszöglet; *pl* = pofaléc.

Nem kevésbé fontos a tor sörtézete. A tor hátán épen úgy, mint oldalain, a pleurákon, erősebb sörték ötlenek szemünkbe, melyek nevüket ama testrésztől kölcsönzik, a melyen helyet foglalnak. A megérthetést a mellékelt ábrák (2. és 3. rajz) meg fogják könnyíteni. A vállon vannak a *humeralis*, az oldalvarrat felett a *notopleuralis* sörték; a tor hátán keresztbefutó varrat előtt van a *praesuturalis* söрте. A szárnyak töve felett látjuk a *supraalaris*, kissé beljebb a hát közepe felé az *intraalaris* sörtéket. A tor középvonalától jobbra és balra sorokba rendeződött apró sörtéket *acrostichalis* sörtéknek nevezük s ezektől kifelé vannak az erősebb külső és belső *dorsocentralis* sörték. Közvetlenül a paizs előtt, a *dorsocentralis* sörtéken belül, gyakran egy

pár erősebb sörte foglal helyet s ezeket praescutellaris sörteknek mondjuk.

A pleurák mindegyikén lehet sörte s ezt mindig az illető pleura után nevezzük el sternopleuralis, mesopleuralis, metapleuralis stb. sörtének. Két fajta sörtére azonban különösen fel kell hívnom a figyelmet. Az előtoron, közvetlenül az első lábpár csipője felett, néha egy sörtét találunk, melyet protho-



2. rajz.

Holometopás Muscida tora hátának schematikus rajza a sörték elhelyezésének feltüntetésére. *acr* = acrostichalis-; *h* = humeralis-; *dc1* = varrat előtti dorsocentralis-; *dc2* = varrat mögötti dorsocentralis-; *npl* = notopleuralis-; *prs* = praesuturalis-; *sa* = supraalaris-; *ia* = intraalaris-; *pa* = postalaris-; *prsc* = praescutellaris-; *sc* = scutellaris sörték.

racalis sörtének hívunk, közvetlenül a szárny töve alatt pedig egy sáncszerű kis ívelt kiemelkedés van, melyen néha rövid, de jól fejlett sörték, a vallaris sörték foglalnak helyet.

A potroh sörtéinek nincsfontos systematikai jelentőségük, rendszeren csak a hátlemezek hátsó peremén levő marginalis, vagy az azok közepén levő discalis sörtéket szoktuk főlemlíteni.

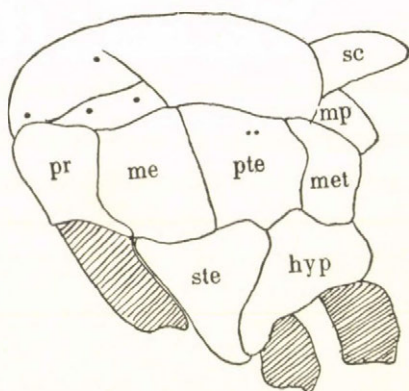
A lábakon nagyon sok sörte szokott lenni, ezeket mindig a helyzetükről nevezzük el. Legfontosabbak az ú. n. praeapicalis sörték, melyek a tibiák csúcsa előtt foglalnak helyet s systematikai értékük nagyon nagy; ezeket azonban nem szabad összetéveszteni a tibiák csúcsán levő tüskékkel, melyek gyakran egész koszorút alkotnak.

Ezek előrebocsátása után áttérhetünk a Sciomyzidák ismertetésére s a család bélyegeit a következőkben foglalhatjuk össze:

A két ivarnak a homloka nem mindig egyforma széles, mert a hímé a csápok felett néha megkeskenyedik. Két szeme sohasem ér össze. Lunulája többnyire fedett. Teljesen fejlett homlokpántja csak egy nemnek van, a többié fiókszemszögű csökevényesedett el.

A két ivarnak a homloka nem mindig egyforma széles, mert a hímé a csápok felett néha megkeskenyedik. Két szeme sohasem ér össze. Lunulája többnyire fedett. Teljesen fejlett homlokpántja csak egy nemnek van, a többié fiókszemszögű csökevényesedett el.

Cerebraléja lehet lapos, homorú vagy domború. Járomlemeze eléggé fejlett, egy nemé azonban rendkívül kicsiny. Arczpaizsának alakja változó. Pofaszöglete nincs s szája szélén sincsenek erősebb sörték. Szípókája puha, szívólebenye széles, visszacsapódott. Csápja nagyon változatos alakú s rendszeren mind a három íze tisztán kivehető; második ízének külső oldala mindig rövidebb a belsónél, mely rendszeren a csápsörte tövéig ér s felső oldala hol csak szőrökkel fedett, hol röviden sörtés, hosszú sörtéje csak egy nemnek van; a harmadik íznek alakja nagyon változatos, lehet tojásdad, de megnyúlt háromszög alakú is. Csápsörtéje dorsalis állású s rendszeren a harmadik íz első harmadából ered, csak egy nemé nyomult előre az íz közepén túl. Fején rendszeren két orbitalis sörtét találunk. Szeme vagy egyszínű, vagy sávzott.¹ Torának alakja változatos: rendszeren hosszabb, mint a milyen széles, de hossza néha alig haladja meg szélességét. Prothoracalis sörtéje jól fejlett; egy vagy két sternopleuralis sörte egy mesopleuralissal egyidőben sohasem fordul elő; vallaris sörtéje nincs, paizsán négy sörtét visel. Potroha vagy hengeres, vagy felülről lapított; hímjének külső ivarszervei a duzzadt hatodik és hetedik hátlemezek alkotta tokban foglalnak helyet; ezeknek megfelelő haslemezeket nem lehet látni; hímjének ötödik haslemeze hátul vagy egyenesre metszett, vagy csücskös. Tojócsöve csak egy nemnek van. Lábai erőteljesekek; az első és utolsó lábpár tibiáján egy vagy két praeapicalis sörtét találunk; középső tibiájának csúcsán sörték vagy tüskék alkotta koszorú van. Fiókere és szegélyalatti ere nem olvad össze, mindkettő külön-külön fut le s



3. rajz.

Holometopis Muscida tora oldalának schematikus rajza. *pr* = prothorax; *me* = mesopleura; *pte* = pteropleura (a felső részén levő két pont a vallaris sörték helyét jelzi); *met* = metapleura; *ste* = sternopleura; *hyp* = hypopleura; *mp* = mesophragma; *sc* = paizs. A vonalkázott részek a csipők.

¹ Száraz legyeknek a szemén a rendszeren bíborszínű sávok csak ritkán látszanak. Hogy előtűnjenek, az állatot vagy ú. n. puhítóba (üvegburával leborított nedves homokra) helyezzük rövid időre, vagy pedig szemét nedves ecsettel kissé megnedvesítjük. Az előbbi módszer szőrös szemű, az utóbbi csupasz szemű fajok esetében ajánlatos.



a szegélyérbe való torkolásuk gyakran messze esik egymástól. Szegélyalatti ere hol a rendes harántér előtt, hol vele szemben, hol mögötte torkollik a szegélyérbe, rendszeren csupasz, csak egy nemé sörtés. Szegélyere mindig a negyedik hosszanti érig terjed; harmadik és negyedik hosszanti ere párvonalas; hátsó haránterének helyzete bizonyos határok között változó; középső és alsó tösejtje nagy, csak egy nemé kicsiny; hónaljerének lefutása vagy egyenes, vagy utolsó szakasza előre hajlik s mint ráncz a szárny hátsó szélével egy darabig párvonalasan fut a nélkül, hogy azt elérné.

A nemek elkülönítésére szolgáljon a következő táblázat:

- 1 (4) Középső és hátsó lábszárának praeapicalis sörtéi felett még több sörte van.
- 2 (3) Szegélyalatti ere csupasz; szemei harántul tojásdad alakúak; pofájának szélessége szeme magasságával egyenlő; arczpaizsa nagyon rézsutos. *Pelidnoptera* ROND.
- 3 (2) Szegélyalatti ere sörtés; szeme kerekded; pofájának szélessége csak félakkora, mint szemének magassága; arczpaizsa csak kissé rézsutos. *Phacomyia* SCHIN.
- 4 (1) Középső és hátsó lábszárának praeapicalis sörtéi felett nincs több sörte.
- 5 (6) Első lábpárjának tibiáján két egymás mellett álló praeapicalis sörte van; mindkét ivar hátsó czombja alul hosszú sörtékkal fedett; hímjének színruhája elüt a nőstényétől. *Bischofia* HEND.
- 6 (5) Első lábpárjának tibiáján csak egy praeapicalis sörte van; csak hímjének hátsó czombján vannak rövid tüskék vagy hosszabb szőrök; a két ivar színruhája egyenlő.
- 7 (8) Hónaljerének utolsó szakasza előre hajlik s mint ráncz a szárny hátsó szélével egy darabig párvonalasan fut, a nélkül, hogy azt elérné; középső s alsó tösejtje kicsiny; elülső csipőjén elül rendszeren öt sörte van; három dorsocentralis sörtéje van. *Calobaea* ZETT.
- 8 (7) Hónaljere egyenesen fut a szárny hátsó széle felé s hol eléri, hol nem; középső és alsó tösejtje nagy; elülső csipőjén legfőljebb három sörte van; három dorso-centralis sörtéje soha sincs.
- 9 (10) Csápsörtéje a harmadik íz hátoldalának közepe táján ered; második csápízének felső oldalán egy hosszú sörtét visel; csak egy notopleuralis sörtéje van; nőstényének tojócsöve van. *Tetanura* FALL.

- 10 (9) Csápsörtéje a harmadik íz tövéhez közel ered; második csápízének felső oldalán nincs sörte; két notopleuralis sörtéje van; a nősténynek nincs tojócsöve.
- 11 (12) Teste kicsiny, fényes fekete; homloka fényes; pofája nagyon keskeny, vonalszerű; lábai sárgák, az elülső pár többé-kevésbé fekete s csipője megnyúlt; rendes harántere a szárny töve felé húzódott; fiók- és szegélyalatti ere nagyon közel fekszik a szegélyérhez; harmadik csápízének apicalis fele szőrös s némely fajon úgy látszik, mintha csúcsán szörpamat volna.
Pteromicra LIOY.
- 12 (11) Teste nagyobb, sárga, barna vagy szürke színű; homloka sohasem fényes fekete; pofája széles; lábainak színezete más; elülső lábának csipője nem feltűnően hosszú; rendes harántere szárnyának közepén, vagy a szárny csúcsához közelebb fekszik; fiók- és szegélyalatti ere nem fekszik nagyon közel a szegélyérhez; harmadik csápízen csak rövid, pelyhes szőrözet van.
- 13 (14) Homlokpántja jól fejlett, ennek következtében homloksávja egészen vagy legnagyobb részt két részre osztott.
Ditaenia HEND.
- 14 (13) Homlokpántja visszafejlődött (csak fiókszemháromszöge van), homloksávja tehát elől osztatlan.
- 15 (16) Szeme harántul tojásdad; tora olyan széles, mint a milyen hosszú; fejének hátsó része felül homorú; rendes harántere a korongsejt közepén innen van; szárnyán reczeszerű rajzolat van.
Graphomyzina MACQ.
- 16 (15) Szeme kerekded vagy szélességénél magasabb; tora jóval hosszabb, mint a milyen széles; fejének hátsó része felül domború; rendes harántere a korongsejt közepén túl van; szárnyán nincs reczeszerű rajzolat, legföljebb haránterei barnán szegélyezettek.
Sciomyza FAJL.

1. nem. *Pelidoptera* ROND.¹

Homloka kiugró, lapos, felülről nézve elől egyenesre metszett s a fényes lunula egy részét szabadon hagyja. Arczpaizsa oldal-

¹ Az irodalom, valamint a synonymák felsorolását csupán helykímélés szempontjából hagytam el, a mennyiben mindez a «Katalog der paläarktischen Dipteren» című munka IV. kötetének 53–60. lapjain megtalálható.

nézetben hátrafelé rézsutos; pofája a közepén olyan széles, mint harántúl tojásdad szemének magassága, alsó széle rézsutosan fut hátrafelé; járomlemeze lefelé kiszélesedik s a pofába megy át. Csápja előreálló; második íze sörtés, hossza harmadik tojásdad alakú ízének harmadával egyenlő; csápsörtéje dorsalis állású. Középső és hátsó lábszárának praeapicalis sörtéje felett még 2—4 sörte van. Szegélyalatti ere csupasz; első hátsó szegélysejtjének csúcsa kissé megszőkül. Potrohának második hátlemeze kissé megnyúlt; ötödik haslemezének hátsó széle egyenesre metszett.

Chaetotaxiája: két egyenlő hosszú, kifelé hajló orbitalis, egy humeralis, egy praesuturalis, három supraalaris, két dorsocentralis, egy pár praescutellaris és négy scutellaris sörte.

Az egyedüli ide tartozó faj a

***Pelidnoptera nigripennis* FABR.**

Homloka sárga, szőrözete fekete, hosszú; fejtetőlemezei hamuszürkék; arczipa és pofája világossárga, selyemfényű; homlok-rése és elülső szemszöglete között sötétbarna, háromszög alakú folt van. Csápja és csápsörtéjének két tőize barnássárga, harmadik íze pedig a fehérestől a barnáig változhatik; a sörte maga röviden pelyhes. Tapogatója sárga. Fejének hátsó része sárgásszürke; a fejtető ormától a fejtetőlemezek s a fiókháromszög folytatásaként három feketés sáv húzódik az öreglik felé.

Tora sötétbarna vagy feketésbarna; hátoldalát meglehetősen sűrű, de rövid szőrözet fedi és hat sötétbarna, vonalszerű hosszanti sáv ékesíti, melyek közül a négy középső végigfut háta egész hosszán, míg a két külső csak a harántvarrat mögött kezdődik. Pleurái javarészt csupaszok, csak mesopleurája a meso-pteropleuralis varrat mentén és sternopleurájának egész felülete rövid szőrözettel fedett; pteropleuráján két nagyon hosszú erős sörte van. Lábainak színe a sötétbarnától a feketebarnáig változik; első lábának tarsusai feketék; hímjének lábai bizonyos megvilágításnál ezüstösen fénylők.

Potroha sötétbarna, szőrözete rövid, fekete.

Szárnya sötétbarna, de ez a szín a hátsó szegély felé mindinkább világosabb lesz; első hátsó szegélysejtjében, valamint korongsejtjében többnyire világosabb, vonalszerű szigetek jelennek meg. Rezgetyűje sárga, feje barna.

Testének hossza 6—10 mm; szárnyáé 5—8·5 mm.

Erdős vidéken eléggé gyakori. Az élő állat átható kellemes

szagot terjeszt, mely valószínűleg valamely, eddig teljesen ismeretlen mirigy váladékától ered.

A faunakatalogusban a *Phaeomyia* nembe van besorozva.

2. nem. *Phaeomyia* SCHIN.

Homloka csak kevésé kiugró, lapos, felülről nézve elül gyenge ívben kimetszett s a fényes lunula egy részét szabadon hagyja. Arczpaizsa oldalról nézve majdnem függélyes. Pofájának alsó széle kissé rézsutos s szélessége a közepén gömbölyded szemének fél magasságával egyenlő. Szegélyalatti ere sörtés. Egyebekben meg-egyeznek az előbbi nimmal s chaetotaxiája is ugyanaz.

A két ide tartozó, nagyon hasonló fajt a következő bélyegek alapján különböztethetjük meg.

- 1 (2) Fiókszemháromszöge és fejtetőlemezei nem érik el homloka közepét. Szárnya hosszú és széles, hónaljere hosszabb a korongsejt alsó szélének felénél; szegélyalatti ere jóval a rendes harántér mögött torkollik; hátsó harántere a negyedik hosszanti ér utolsó szelvényének közepén van. Potrohgyűrűi legalább is oly hosszúak, mint a milyen szélesek s ezért potroha hosszú. Szárnypikkelyének rojtszájai sárgák.

Ph. leptiformis SCHIN.

- 2 (1) Fiókszemháromszöge és fejtetőlemezei homlokának közepén túl terjednek. Szárnya keskenyebb; hónaljere rövidebb a korongsejt alsó szélének felénél; szegélyalatti ere körülbelül rendes haránterével szemben torkollik; hátsó harántere a negyedik hosszanti ér utolsó szelvényének közepe előtt fekszik. Potrohgyűrűi jóval szélesebbek, mint a milyen hosszúak, azért potroha jóval rövidebb az előbbi fajénál. Szárnypikkelyének rojtszájai feketések.

Ph. fuscipennis MEIG.

Phaeomyia fuscipennis MEIG.

Homloka rozsdasárga s két széles rozsdavörös hosszanti sáv fut rajta végig. Csápja rozsdasárga; második ízének külső peremén apró fekete szőrök vannak; csápsörtéjének két tőize megvastagodott, sárgás, a harmadik barna, nagyon röviden pelyhes. Arczpaizsa és pofája sárgás, fehéres hímporral fedett. Tapogatóinak színe olyan, mint a harmadik csápízé, sörtéi feketék.

Tora rozsdasárga vagy barna; háta szürkésen hamvas és rövid,

fekete szőrözet fedi; négy barna, hosszanti, vonalszerű sáv fut rajta végig, melyek közül a középsők elülső széléig terjednek, az oldal-sóknak azonban a varraton innen csak a nyoma látszik. Pleurái javarészt csupaszok, csak mesopleurája a meso-pteropleuralis varrat mentén és sternopleurája egész felülete rövid szőrözettel fedett, azon kívül pteropleuráján két nagyon hosszú erős sörte van. Paizsa a tor hátával egyszínű. Lábainak színe a sárgásbarnától a rozsdabarnáig változik, első lábának tarsusai azonban majdnem feketék. Potroha rozsdabarna, fekete szőrözete között hosszabb szőrök is vannak. Szárnyai barnák, ez a szín azonban a hátsó szegély felé mindinkább világosabb lesz; a sugár-, az első hátsó szegély- és a korongsejtben néha világosabb szigetek jelennek meg. Rezgelyűje sárga, feje barnás.

Teste 5—7 mm., szárnya 4.5—6.5 mm. hosszú.

Erdős vidéken él s eléggé ritka.

Phaeomyia leptiformis SCHIN.

A meghatározó táblázatban kitüntetett különbségeket nem számítva, mindenben megegyezik az előbbi fajjal.

Teste 4.5—9 mm., szárnya 5—8.8 mm. hosszú.

Ez is erdős vidéken él, de az előbbinél gyakoribb.

3. nem. *Sciomyza* FALL.

Hímjének homloka rendszeren keskenyebb a nőstényjénél; mindkét ivaré kissé domború s a lunulát elfedi. Homloksávjának elülső fele osztatlan, mert fiókszemháromszöge ritkán terjed túl homlokának közepén; fejtetőlemezei homlokának csak felső részét foglalják el s hol szélesebbek, hol keskenyebbek homloksávjának felső ágainál, melyek a fiókszemháromszög s a fejtetőlemezek között fekszenek; cerebraléja kissé domború, azonban fejének hátsó része alul gyakran duzzadt; arczipaizsa arczélben egyenes vagy kissé homorú. Szeme kerekded, szélességénél ritkán magasabb. Csápja előreálló; második csápízén csak szőröcskék vannak; harmadik íze kissé lefelé hajló, tojásdad alakú, a másodiknál mintegy háromszorta hosszabb; csápsörtéje a harmadik íz tövéhez közel ered, rövidszőrű vagy pelyhes.

Tora szélességénél hosszabb. Lábai szőrösök és sörtések. Fiókere és szegélyalatti ere teljesen elkülönülve fut le s az utóbbi a rendes harántérrel szemben, vagy mögötte torkollik.

Chaetotaxiája, mely csak ritkán eltérő, a következő: két orbi-

talis, egy humeralis, két notopleuralis, egy praesuturalis, három supraalaris, két dorsocentralis, egy praescutellaris sörte; paizsán négy sörtét visel.

Pleurájának szőrözete rendkívül fontos bélyeg s ennek figyelembevételével a fajok meghatározása sohasem lehet biztos. A szőrök azonban nagyon aprók s figyelmünket könnyen elkerülhetik, ezért vagy erős kézinagyítóval (20-szoros nagyítás), vagy mikroszkóppal ejtsük meg a vizsgálatot.

A fajok meghatározására szolgáljon a következő táblázat:

- 1 (14) Mesopleurája egészen csupasz.
- 2 (3) Szeme sávozott; hátsó czombjának és lábszárának csúcsa előtt barnásfekete gyűrűt visel; szárnyának csúcsa előtt rézsutos lefutású harántsv hűzódik s első hátsó szegélysejtjében két-három sötét pont van.
Sc. nana FALL.
- 3 (2) Szeme egyszínű; hátsó czombjának és lábszárának csúcsa előtt nem visel barnásfekete gyűrűt; szárnyán nincs rajzolat, legfőljebb haránterei barnítottak, vagy szárnyának elűlső szegélye barnás.
- 4 (5) Harmadik csápíze vörössárga, csúcsa azonban fekete s a két szín között a határ nagyon éles.
Sc. dubia FALL.
- 5 (4) Harmadik csápízének színe a vörössárgától a barnáig változik s ha csúcsa sötétebb színű is, a két szín közötti határ nem éles.
- 6 (7) Elűlső lába fekete, hamvas; tora, pleurái, fejtetője és fejtetőlemezei kékes hamuszürkék.
Sc. ventralis FALL.
- 7 (6) Elűlső lába majdnem egészen sárga vagy barna.
- 8 (9) Tora és lábai egyszínűek, rozsdasárgák.
Sc. Bezzii HEND.
- 9 (8) Tora és lábai nem egyszínűek, az előbbi szürke vagy barna.
- 10 (11) Potroha barnásszürke, hátlemezeinek hátsó szegélye világosabb színű; csápsörtéje röviden tollas; híni je homlokának elűlső része ezüstösen, nőstényéé fehéresen csillog.
Sc. obtusa FALL.
- 11 (10) Potroha sárga vagy sárgászvörös; csápsörtéje csupasz vagy pelyhes; homlokának elűlső része sohasem csillog ezüstösen vagy fehéresen.
- 12 (13) Ha fejét elűlről tekintjük, szemének elűlső szöglete

- tompaszögű; csápsörtéje pelyhes; potroha hátlemezeinek szegélyszortéi jóval hosszabbak a rendes szőrözethnél. *Sc. sordida* HEND.
- 13 (12) Szemének elülső szöglete, ha fejét elülről tekintjük, körülbelül derékszögű; csápsörtéje majdnem csupasz; potroha hátlemezeinek szegélyszortéi a rendes szőrözethnél alig hosszabbak. *Sc. pallidiventris* FALL.
- 14 (1) Mesopleurája nem csupasz, hanem vagy egész felülete szétszórtan álló rövid szőröcskékkal fedett, vagy legalább a meso-pteropleuralis varrat mentén vannak rajta apró szőrök vagy sörték.
- 15 (16) Mesopleurájának egész felülete szétszórtan álló rövid szőröcskékkal fedett. *Sc. pilosa* HEND.
- 16 (15) Mesopleurájának legnagyobb része csupasz, csak a meso-pteropleuralis varrat mentén vannak apró szőrök vagy sörték.
- 17 (18) Rendes harántere a korongsejt közepén innen foglal helyet; negyedik hosszanti érének utolsó szelvényén kis érfüggelék van. *Sc. appendiculata* HEND.
- 18 (17) Rendes harántere a korongsejt közepén túl foglal helyet; negyedik hosszanti érén nincs érfüggelék.
- 19 (20) Teste és lábai rozsdasárgák; szárnyának elülső szegélye tejüvegszerű. *Sc. albocostata* FALL.
- 20 (19) Teste szürke vagy barna, sohasem sárga.
- 21 (22) Fejének hátsó része, valamint tora és potroha szürke; csápsörtéje röviden vagy közepesen tollas; elülső lába szurokfekete. *Sc. griseola* FALL.
- 22 (21) Fejének hátsó része, valamint potroha és pleurái mindig vörösesbarnák; csápsörtéje többnyire hosszasan tollas; elülső lába sohasem egészen szurokfekete.
- 23 (24) Hátsó lábszárának külső oldalán a praeapicalis sörté és a belső apicalis tüske közötti vonalban nincs erősebb tüske. *Sc. dorsata* ZETT.
- 24 (23) Hátsó lábszárának külső oldalán a praeapicalis sörté és a belső apicalis tüske közötti vonalban két-három erősebb tüske van. *Sc. austera* MEIG.

Sciomyza nana FALL.

Feje oldalnézetben valamivel magasabb, mint a milyen széles; homloka nagyon kevésbé kiugró, lapos, vörössárga, szőrözete fekete; fejtetőlemezei homlokának közepén túl terjednek, fiókszem-

háromszöge rövidebb, elül kerekített, velük egyszínű, sárgásszürke. Arcpaizsa és pófája, melynek szélessége eléri szemének fél magasságát, fehér vagy sárgás, selyemfényű. Elülső szemszöglete és csápjának töve között rendszeren jól kiszíneződött háromszög alakú folt van, a hímé sárga, a nőstényé fekete színű. Szeme kerekded, élő példányé alul érczfényű zöld, felül bíborviola színű. Csápja vörösesbarna, harmadik íze többé-kevésbé barnított; csápsörtéje barna, nagyon röviden pelyhes. Tapogatója sárga vagy vöröses, sörtéi feketék. Fejének hátsó része szürke hamvas. Elülső orbitalis sörtéje jóval rövidebb a hátsónál, fiókszemsörtéje még ez utóbbinál is hosszabb.

Torának hátoldala hamvasszürke, néha kissé sárgás s négy barna hosszanti sáv fut rajta végig; szárnyának töve felett gyakran még egy hosszanti sáv nyoma látszik; szőrözete rövid, fekete. Pleuráinak hamva felül sárga, alul szürke, de notopleuralis varrata mentén sötétbarna csík húzódik. Paizsa lapos, alapszíne hamvasszürke, közepén széles barna sáv fut végig. Elülső lába szürkésfekete, csak csípője, térde és utolsó tarsusíze vörössárga; czombjainak csúcsa előtt barna gyűrűt visel, melyből hátsó czombjának hátoldalán ugyancsak barna színű, vonalszerű sáv ered; lábszárainak csúcsa fekete; tarsusainak két-három utolsó íze sötétebb a többinél.

Potroha sötétbarna, hátlemezeinek hátsó szegélye szürke, de bizonyos megvilágításnál potrohának egész hátoldala szürke színűnek látszik.

Szárnya szürkés, áttetsző; fiókere egészen, szegélyalatti ere javarészt sárga, míg többi ere feketésbarna; elülső szegélyén, fiókerének torkolatánál, barna sáv ered, mely az alsó szegélysejtet majdnem teljesen kitölti s szegélyalatti erének torkolatánál lefelé hajolva és a szárny csúcsát szabadon hagyva, a korongérig húzódik; haránterei barnán szegélyezettek s első hátsó szegélysejtjében két-három pontszerű barna folt van; hátsó harántere korongerének utolsó szelvényét két egyenlőtlen részre osztja s közelebb esik a rendes harántérhez, mint a szárny csúcsához.

Testének és szárnyának hossza 2·4—3·3 mm.

Vizenyős helyeken nem ritka.

Sciomyza dubia FALL.

Feje arcélben majdnem kör alakú, elülről nézve magasságánál szélesebb. Homloka csak kissé kiugró, világos barnássárga, szőrözete fekete; fiókszemháromszöge valamivel rövidebb, mint

fejtetőlemezei, melyek elérik homlokának közepét; mind fiókszemháromszöge, mind fejtetőlemezei és fejének hátsó része felül szürkés-fehér hamvas; a szeme mentén húzódó szegély fehér selyemfényű. Szeme kör alakú. Arcza, pofája és fejének hátsó része alul sárgás vagy sárgásfehér; arczpaizsa egyenes, aránylag rövid, mert szájnnyílásának elülső széle kissé felhúzódtott, minek következtében pofája is rézsutos, hátul szélesebb, mint elül s közepén szélessége szeme magasságának negyedével egyenlő. Szemének elülső szöglete s csápja között csak a hímjén látunk barna foltot. Csápja vörössárga; harmadik ízének apicalis két harmada fekete s a két szín között a határ nagyon éles. Csápsörtéje feketés, nagyon röviden pelyhes, töve megvastagodott, sárga. Tapogatója világossárga, szőrözete hosszú, fekete. Két orbitalis sörtéje közül az elülső rövidebb a hátsónál s a közöttük levő távolság valamivel kisebb, mint a hátsó orbitalis és a belső oromsörte között levő.

Torának hátoldala szürke, fénytelen s négy feketés hosszanti sáv fut rajta végig, ellenben oldalai, valamint pleurái és paizsa vörössárgák; pleurái fehér hamvasak. Mesopleurája csupasz, pteropleuráján 5—6 egyenlőtlen sörte van. Pikkelye és rojtszálai sárgásak. Lábai sárgák; elülső lábának tibiája és tarsusai néha majdnem feketék s czombja felső oldalán elmosódott barna sáv húzódik; középső és hátsó lábának négy utolsó tarsusíze néha szintén feketés; hímje utolsó lábának czombját alul, sűrű rövid, fekete szőrözet fedi.

Potroha okker- vagy barnássárga; hátlemezeinek elülső pereme gyakran sötétebb, hátsó pereme pedig világosabb színű. Hypopygiuma rozdsárga; hímjének hetedik hátlemeze duzzadt, nem szélesebb, de kétszerte hosszabb a hatodiknál.

Szárnya világos barnássárga, áttetsző; elülső szegélye s mindkét harántere barnán szegélyezett; sötét példányoknak hosszanti erei mentén is láthatunk barna szegélyt. Erei sötétbarnák, de az elülsők s a hátsók töve sárga. Hátsó harántere közelebb fekszik a rendes harántérhez, mint a szárny csúcsához. Szegélyalatti ere a rendes haránteren túl torkollik; hónaljere nem éri el a szárny szélét.

Hossza 3—6 mm.

Hegyes, erdős vidéken nem ritka.

Sciomyza ventralis FALL.

Fejének magassága arczélben szélességénél valamivel nagyobb, elülről nézve kisebb. Homloka nagyon kevésbé kiugró, elől domború, vörössárga, hátrafelé sötétedő, szőrözete fekete; fiókszemháromszöge paizs alakú, valamivel rövidebb, mint a homloka közepén

túl terjedő fejtetőlemezei, mindkettő kékes hamuszürke; a szeme mentén húzódó fehér szegély rendkívül keskeny. Szeme majdnem kör alakú. Arczpaizsa egyenes, élénk sárga színű; szájnyílásának elülső pereme kissé kiugró; pofája élénk világossárga színű, szeme mentén fehéres, alsó széle hátrafelé kissé rézsutos s így elől valamivel keskenyebb, mint hátul, szélessége a közepén szeme magasságának negyedével egyenlő. Elülső szemszöglete lekerekített s mintegy 120° szögnek felel meg. Fejének hátsó része felül kékes-szürke, alul vörössesárga, hamvas. Csápja vörössesárga, felső széle néha barnított; csápsörtéjének töve megvastagodott, barna, különben feketés, majdnem csupasz. Tapogatója sárga, csúcsán alul hosszabb sörték vannak. Elülső orbitalis sörtéje a hátsónak csak harmada s a közöttük levő távolság körülbelül félakkora, mint a hátsó orbitalis s a belső oromsörte között levő.

Torának alapszíne feketés s ezt sűrű kékesszürke hamvasság fedi; a feketés hosszanti sávok közül a középsők jól láthatók, az oldalsók elmosódottak. Mesopleurája csupasz, felső részén a barna sáv mindig jól látszik; pteropleuráján egy csomóban 10—12 apró sörte van, de feltűnően erős, mint a legtöbb fajon, egy sincs köztük; sternopleurája szőrös. Paizsa feketés, csúcsa s oldalai többnyire vörössesárgák, hamva kékesszürke. Pikkelye s rojtszájai sárgások. Rezgetyűje világossárga. Elülső csipője fehéressárga, selyemfényű, czombja és lábszára feketésbarna, külső oldaluk szürkehamvas; térde és metatarsusa sárgásbarna, többi tarsusa feketésbarna; középső és hátsó lába világos vörösesbarna, tarsusai néha sötétebbek.

Potroha rozsdabarna, fénytelen. Hímjének utolsó hátlemeze fordított tojás alakú s felül hegybe fut ki, alul nyitott, jóval nagyobb a hatodiknál, mely elülső részét sapkamódjára fedi.

Szárnya szürkés, áttetsző; harántereinek szegélye nagyon gyengén barnított; szegélyalatti ere a rendes harántér mögött torkollik; hátsó harántere sokkal közelebb fekszik a rendes harántérhez, mint a szárny csúcsához; hónaljere eléri a szárny szélét; a szárnya tövén levő erek, továbbá fiók- és szegélyalatti ere sárgák, nemkülönbön alsó szegélysejtje is.

Teste 3·8—4 mm., szárnya ugyanilyen hosszú.

Hegye vidék lakója.

Sciomyza Bezzii HEND.

Fejének magassága arczélben egyenlő a szélességével, elülnézetben azonban kisebb. Világossárga homloka nem ugrik ki, szőrözete fekete; fiókszemháromszöge nem éri el homlokának közepét,

míg fejtetőlemezei túl terjednek rajta; fejének hátsó része felül, fiókszemháromszöge és fejtetőlemezei okkersárgák, hamvasak; szeme mentén keskeny fehér szegély húzódik. Arcza, pofája és fejének hátsó része alul sötét szalmasárga; arczipaiza egyenes, pofájának alsó széle hátrafelé rézsutos s szélessége a közepén kör alakú szeme magasságának negyedével egyenlő. Elülső szemszöglete mintegy 120° szögnek felel meg. Fejének hátsó része felül kissé homorú, alul duzzadt. Csápja vörössárga; csápsörtéje barna, nagyon röviden pelyhes, megvastagodott töve sárgás. Tapogatója világossárga s alsó szegélyén néhány fekete sörte van. Két orbitalis sörtéje közül az elülső csak valamivel rövidebb a hátsónál s a közöttük levő távolság egyenlő a hátulsó orbitalis és a belső oromsörte közötti távolsággal.

Tora és paizsa egyszínű, rozsdasárga; torának hátoldalán négy barna hosszanti sáv fut, melyek közül a két szélső csak a harántvarrat mögött kezdődik. Pleurái fehér hímporosak s mesopleurájának felső részén barna sáv látszik. Pikkelye és rojtszájai sárgásak. Mesopleurája csupasz, pteropleuráján kör alakban elhelyezett 6—8 sörte van. Lábai világossárgák; elülső lábának három utolsó tarsus-íze fekete, lábszárának csúcsa s czombjának felső oldala barnás; hátsó czombja csúcsának mind a belső, mind a külső oldalán egy-egy pont alakú kis fekete folt van.

Potroha torával egyszínű; hetedik hátlemeze gömbölyded, duzzadt, a hatodiknál szélesebb.

Szárnya sárgás, áttetsző, erei sárgásak, de harmadik, negyedik és ötödik hosszanti erének végső szakasza, valamint haránterei feketésbarnák. Rendes haránterének kerülete kevésbé, hátsó haránteréé jobban barnított; szegélyalatti ere a rendes harántérrel szemben torkollik; hátsó harántere jóval közelebb fekszik a rendes harántérhez, mint a szárny csúcsához.

Testének és szárnyának hossza 6 mm.

HENDEL ezt a fajt két olaszországi hím példány s egy magyarországi nőtény alapján írta le. A Nemzeti Múzeum gyűjteményében levő egyetlen hím példányt 1904 június 18-án Budapesten, a Széchényi-hegy és a Jánoshegy közötti útvonalon gyűjtöttem. Ez a példány csak annyiban tér el a leírástól, hogy pleuráján nem látszik a fehér hamvasság, sem pedig mesopleuráján a notopleuralis varrat alatti barna sáv, ez azonban annak tulajdonítható, hogy tora kissé olajos.

Sciomyza obtusa FALL.

Feje arczélben szélességénél valamivel magasabb, elülről nézve alacsonyabb. Homloka kissé kiugró, vörösesbarna, fénytelen, hímjéé alsó harmadában ezüstösen csillogó, nőstényéé szürkésfehér; szőrözete fekete; fiókszemháromszöge elől hegyes s a fejtetőlemezekkel együtt homloka közepén valamivel túl terjed, mindkettő vörössárga, hamvas; szeme mentén rendkívül keskeny ezüstfehér szegély húzódik. Arcza, pofája és fejének hátsó része aranysárga, az utóbbi fehéresbe hajló; arczaizsa egyenes, szájnylásának elülső pereme nem kiugró; pofájának alsó széle egyenes s azért mindenütt egyforma széles, szélessége egyenlő szeme magasságának harmadával; szeme kerekded, szélességénél valamivel magasabb. Elülső szemszöglete és csápjának töve között rozsdabarna háromszög alakú folt van. Csápja barnássárga, harmadik íze néha sötétebb; csápsörtéje feketés, röviden tollas, leghosszabb tollsugarainak hossza nem éri el harmadik csápize szélességének felét; csápsörtéjének töve sárgás, megvastagodott. Feje hátsó részének felső része sárgásszürke, cerebraléja szürkésfehér, melyen néha ék alakú fekete folt látható. Sárga tapogatója alul sörtés.

Torának alapszíne barna; hátoldala barnásszürke s négy, többé-kevésbé éles barna hosszanti sáv fut rajta végig, de széle okkersárga, hamvas; pleuráinak hamva világos sárgásszürke, a sternopleuralis varrata alatt levő sáv nagyon széles, foltszerű, sötétbarna. Mesopleurája csupasz; pteropleuráján az apró sörték közül kettő hosszúságával kiválik; sternopleurája szőrös. Paizsának színe meggyezik tora hátoldalának színével, de pereme és alsó felülete vörössárga, hátoldala hamvas s közepén néha barna folt lép fel. Pikkelye és rojtszállai sárgások. Lábai barnássárgák; csipői világos vörössárgák, hamvuk fehér, selyemfényű; elülső lábának czombja a két hátulsónál sötétebb, lábszárának vége és tarsusai feketések; középső és hátsó lábpárjának utolsó két-három tarsus-íze többé-kevésbé fekete.

Potroha sötétbarna, hamva szürke, hátlemezeinek hátsó szegélye sárgásszürke; hímjének hetedik hátlemeze rozsdavörös, közepes nagyságú; hatodik hátlemeze nem éri el a hetedik hosszának felét sem.

Szárnya szürkésbarna, erei barnák, csak fiók- és szegélyalatti ere sárga; elülső szegélye, a sugársejt közepéig, sárgás; mindkét harántere barnán szegélyezett; szegélyalatti ere a rendes harántér előtt torkollik; hátsó harántere valamivel közelebb van a rendes harántérhez, mint a szárny csúcsához; hónaljere eléri a szárny szélét

Testének és szárnyának hossza 4—6 mm.

Magyarországi példányát nem láttam; THALHAMMER a fauna-katalogusban Kalocsáról említi.

Sciomyza sordida HEND.

Fejének magassága arczélben szélességénél valamivel nagyobb, elülről nézve kisebb. Homloka domború s kiugró, alsó fele sárga, felső fele rozsdavörös, szőrözete fekete; fejtetőlemezei elérik a homloka közepét, fiókszemháromszöge valamivel rövidebb, mindkettő sárgás, hamvas; szeme mentén keskeny, fehéressárga szegély húzódik. Szeme tojásdad. Arczpaizsa kissé homorú, sárgászöld, selyemfényű hamva sárgásfehér; szájnyílásának elülső pereme nagyon kevésbé kiugró; pofája fehéres selyemfényű, alsó széle hátrafelé kissé rézsutos, elöl valamivel keskenyebb, mint hátul, a közepén egyenlő szeme magasságának harmadával. Elülső szemszöglete lekerekített s mintegy 120°-nyi szögnek felel meg. Fejének hátsó része felül szürke, alul halvány vörössárga. Csápja vörössárga; csápsörtéjének megvastagodott töve sötétsárga, különben feketés, pelyhes. Tapogatója vörössárga, alsó felületén néhány fekete sörte van. A két orbitalis sörte között levő távolság valamivel kisebb, mint a hátsó s a belső oromsörte közötti.

Torának hátoldala szürke; válla vörössárga; a négy sárgásbarna hosszanti sáv közül az oldalsók kevésbé élesek, mint a középsők. Pleurái feketések, néha egyes helyeken vörösesbarnák, de hamvuk mindig szürke és sűrű, úgy hogy az alapszín alig üt rajta keresztül; notopleuralis varrata alatt barna sáv húzódik. Mesopleurája csupasz; pteropleuráján néhány apró sörte van s ezek között két hosszú erős sörte foglal helyet; sternopleurája szőrös. Paizsa barnássárga, töve hamvas. Pikkelye világossárga, rojtszájai fehérek. Rezgetyűje világossárga. Lábai vörössárgák, csipői fehér selyemfényűek; elülső czombjának felső oldalán barna sáv van, hátsó czombjának csúcsa előtt pedig mind a belső, mind a külső oldalon néha fekete pont lép fel; elülső lábszárának színe a csúcsa felé sötétedik, éppen úgy a tarsusok utolsó ízei is sötétebbek az elsőknél.

Potroha rozsdasárga vagy sárgászöld, egyszínű; hímjének hatodik és hetedik hátlemeze elég nagy, kissé kúpos; oldalnézetben a hetedik hátrább terjed a hatodiknál, mindkettő egyforma magas; a kettőjük között levő varrat ferde lefutású.

Szárnya sárgászöld, áttetsző; a tövén levő erek, valamint fiók- és szegélyalatti ere sárga, a többi barna; haránterei közül a hátsó sötétebben szegélyezett a rendes haránternél; szegélyalatti

ere a rendes harántér mögött torkollik; hátsó harántere közelebb fekszik a rendes harántérhez, mint a szárny csúcsához; hónaljere eléri a szárny szélét; felső szegélysejtje sárga.

Testének és szárnyának hossza 5—7 mm.

Valószínűleg ez az a faj, melyet THALHAMMER a faunakatalogusban *rufiventris* néven sorol fel. A MEIGEN-féle *rufiventris* ú. i. a *ventralis* FALL. fajjal egyenlő, míg a SCHINER-féle *rufiventris* ezzel a fajjal azonos. SCHINER a MEIGEN-féle fajt, mint azt a bécsi udvari múzeum gyűjteményében levő példányok igazolják, hamisan értelmezte.

Sciomyza pallidiventris FALL.

Fejének magassága arczéleben szélességénél alig nagyobb, elülről nézve kisebb. Homloka csak kissé kiugró, világossárga, szőrözete fekete; fiókszemháromszöge jóval rövidebb a fejtetőlemezeinél, melyek homloka közepén valamivel túl terjednek, mindkettő hamuszürke; szeme mentén nagyon keskeny fehér szegély húzódik. Szeme majdnem kör alakú. Arcpaizsa kissé homorú, rövid, sárga (néha fehér) selyemfényű; szájnylásának elülső pereme nagyon kevésbé kiugró; pofája fehér selyemfényű, alsó széle hátrafelé rézsutos, elől keskenyebb, mint hátul s szélessége a közepén egyenlő szeme magasságának ötödével. Elülső szemszöglete lekerekített derékszögnek felel meg s elülről nézve alsó széle majdnem vízszintesen fut. Cerebráléjának felső része sárga, hamva sűrű; fejének hátsó része felül hamuszürke, alul sárga. Csápja vörössárga; csápsörtéjének megvastagodott töve sárga, különben barna, majdnem csupasz, csak erősebb nagyításnál látszik röviden pelyhesnek. Tapogatója világossárga, alsó felületén csak néhány fekete sörte van. Elülső orbitalis sörtéje körülbelül félakkora, mint a hátsó, a közöttük levő távolság jóval kisebb, mint a hátsó orbitalis s a belső oromsörte között levő.

Torának hátoldala sűrű sárgászürke; válla vörössárga; hosszanti sávoknak csak a nyoma látszik, legélesebbek a tor elülső részén. Pleuráinak hamva nagyon sűrű, annyira, hogy vörössárga alapszíne néha alig látszik, éppen úgy a notopleuralis varrat alatti barna sávnak is csak nyoma van meg. Mesopleurája csupasz; pteropleuráján néhány apró sörte van, melyek közül kettő hosszával és erősségével kiválik; sternopleurája szőrös. Paizsa vörössárga, töve hamvas. Pikkelye sárgásfehér, rojtszájai sárgák. Rezgetyűje világossárga. Lábai világossárgák; nőténye elülső czombjának és lábszárának apicalis fele vagy két harmada barnított vagy feketés, tarsusai pedig feketék; hímjének néha az egész lába sárga s csak czombjának és lábszárának csúcsa barnított s két-

három utolsó tarsusize néha feketés; sötét színezetű példányok hátsó tibiájának töve közelében barna gyűrű léphet fel s tarsusizei többé-kevésbé feketések lehetnek; mindkét ivarnak a térde sárga, csipője pedig sárgásfehér, selyemfényű.

Potroha rozdsasárga vagy rozsdabarna; hátoldalának közepén néha feketés sáv fut végig. Hímjének hatodik és hetedik hátlemeze sárga, nagyságuk egyenlő, egymás felett fekszenek s ha a hypopygiumot hátulról tekintjük, azt a képet kapjuk, mintha harántvarrat két egyenlő részre osztaná.

Szárnya sárgásszürke, áttetsző; a tövén levő erek, valamint fiók- és szegélyalatti ere sárga, a többi barnás; harántereinek barna szegélye gyenge; szegélyalatti ere valamivel a rendes harántér mögött torkollik, hátsó harántere pedig közelebb fekszik a rendes harántérhez, mint a szárny csúcsához; hónaljere nem éri el mindig a szárny szélét.

Teste 3·1—4 mm., szárnya 3·5—4·2 mm. hosszú.

Úgy látszik, hogy a hegyes vidék lakója; eddig csak Turcsek-ről és Árvaváraljáról ismerem; az előbbi helyen BIRÓ LAJOS gyűjtött egy példányt, nekem pedig Árvaváralján sikerült több példányt gyűjtenem.

Sciomyza pilosa HEND.

Fejének magassága arczélben szélességénél jóval nagyobb, elülről nézve kisebb. Homloka alig kiugró, elülső része nagyon kevésbé domború, elől világossárga, hátrafelé vörösesbarna, közepén a legsötétebb, szőrzete fekete; fiókszemháromszöge és fejtetőlemezei egyenlő hosszúak, homloka közepéig érnek, barnásszürkék; szeme mentén keskeny sárgásszürke szegély húzódik. Szeme majdnem kör alakú. Arczpaizsa homorú, sárgásfehér, selyemfényű; szájnnyílásának elülső pereme nem ugrik ki; pofája világossárga, a szeme mentén fehér, selyemfénye nem oly élénk, mint arczpaizsáé, alsó széle hátrafelé rézsutos, hátul szélesebb, mint elül s szélessége közepén egyenlő szeme magasságának felével. Elülső szemszöglete a derékszögnél valamivel nagyobb fokú szögnek felel meg. Fejének hátsó része felül hamuszürke, alul világossárga. Csápjá sárgászöld, harmadik íze barnított; csápsörtéje feketésbarna, nagyon röviden pelyhes, töve megvastagodott, barnássárga. Tapogatója sárga, a csúcsán levő fekete sörték hosszabbak, mint a hátrább állók. Elülső orbitalis sörtéje a hátsónak kétharmada, a közöttük levő távolság kétszer akkora, mint a hátsó orbitalis s a belső oromsörte között levő.

Torának hátoldala sárgásszürke, oldalt inkább sárgás; négy szürkésfekete hosszanti sávja közül a két középső élesebb, mint az oldalsók. Pleurái barnásak, hamvuk sűrű, szürke, notopleuralis varrata alatt a hosszanti barna sáv jól látszik. Meso- és sternopleurája szőrös; a pteropleuráján levő szőrök nem egyformák, a felsők erősebbek, hosszabbak és sörteszerűek. Paizsa vörössárga, alig hamvas. Pikkelye és rojtszála sárgásak. Rezgetyúje világossárga. Lábai vörössárgák; az elülső pár, főleg czombjának utolsó harmada s lábszárának csúcsa, néha barna; elülső lábának négy utolsó tarsusíze feketésbarna, csipője sárga, fehér hamva selyemfényű s felső sörtéje a csipő közepén felül foglal helyet.

Potroha sárgásbarna vagy barna, hátlemezeinek hátsó szegélye világosabb; hímjének hatodik és hetedik hátlemeze nagyon kevésé duzzadt s valamennyi fajé között a legkeskenyebb, úgy hogy potroha hátrafelé mindinkább keskenyedik; szőrözete a többi fajéhoz arányítva hosszú.

Szárnya sárgásszürke, áttetsző; elülső erei sárgásak, a hátsók barnák; haránterei gyengén barnán szegélyezettek; rendes harántere rézsutos s szegélyalatti erének torkolatával szemben vagy kissé mögötte van; hátsó harántere kissé közelebb fekszik a rendes harántérhez, mint a szárny csúcsához; hónaljere eléri a szárny szélét.

Teste 4—4.5 mm., szárnya 3.8—4.3 mm. hosszú.

Hazánk faunájára új. HENDEL egy hím példány alapján írta le a fajt, melyet Bécs mellett a Duna mentén fogott. Két példányom közül az egyiket Apajon (április 29.), a másikat Gyónon (október 16.) gyűjtöttem. Az utóbbi példány jóval sötétebb színű.

Olyan *Sciomyza* fajt, melynek egész mesopleurája szőrös, csak kettőt ismerünk; az egyik az itt ismertett faj, a másik a *Sc. Čzernyi*, melyet ugyancsak HENDEL írt volt le egy hím s egy nőstény példány alapján Felső-Ausztriából. A leírás alapján a kettő közötti különbség nagyon csekély (a *Sc. Čzernyi* pteropleurájának a szőröcskéi egyforma nagyok, csápsörtéjének pehelyszálai hosszabbak s elülső lábának csipőjén a felső sörte a csipő közepén alul foglal helyet), de elegendő arra, hogy őket biztosan meg tudjuk különböztetni. Azon kívül úgy látszik, hogy a *Sc. Čzernyi* hegyes, a *Sc. pilosa* pedig sík vidék lakója.

Sciomyza appendiculata HEND.

Feje arczélben valamivel magasabb, mint a milyen hosszú, elülről nézve magasságánál szélesebb. Homloka csak kevésé kiugró, vörössárga, szélessége felér feje szélességének felével, sző-

rözete fekete; hegyben végződő fiókszemháromszöge, valamint fejtetőlemezei homloka közepéig terjednek s mint a fej hátsó része szürkéssárgák, fénytelenek; mindkét orbitalis sörtéje egyenlő. Arczpaizsa arczélben nézve majdnem függélyes, lapos s valamint pofája és járomlemezei is, világossárga. Elülső szemszöglete és csápjának töve között kis barna foltja van. Szeme tojásdad. Pofájának alsó szegélye egyenes s szeme magasságának felével egyenlő. Fejének hátsó része, főleg alul, domború. Csápja vörössárga, csápsörtéjének töve sárga, különben barna, tollas. Tapogatója világossárga, fekete szőrözete ritkás.

Torának hátoldala barnássárga, szürkén hamvas. Pleurái szürkén hamvasak, notopleuralis varrata alatt barna sáv húzódik. Paizsának színe világosabb tora hátának színénél. Mesopleurájának hátsó részén a meso-pteropleuralis varrat mentén levő szőrök rendkívül aprók; pteropleuráján két nagyon feltűnő, hosszú sörte van; sternopleurái szőrösek. Lábai sárgásbarnák; lábszárainak csúcsa s elülső lábának három utolsó tarsusze kissé barnított.

Potroha barnássárga, hypopygiuma világosabb színű; szőrözete fekete.

Szárnya barnás, áttetsző, erei sárgásbarnák, barnás szegélyük elmosódott s csak a haránterek körül sötétebb; szegélyalatti ere a rendes harántér mögött torkollik a szegélyérbe; rendes harántere rézsutos s a korongsejt első harmadának végén foglal helyet; hátsó harántere nagyon közel fekszik a szárny széléhez s ezért negyedik hosszanti érnek utolsó szelvénye két egyenlőtlen részre van osztva, azon kívül negyedik hosszanti ere utolsó szelvényének a hátsó harántere mögött levő részének közepe táján egy kis érfüggelék van s ebben elüt az összes ismert fajoktól. Hónaljere nem éri el teljesen a szárny szélét.

Testének hossza 3 mm., szárnyáé 2·7 mm.

Ezt a fajt, melyet HENDEL egyetlen hím alapján írt le, FRIVALDSZKY JÁNOS valószínűleg Budapest környékén gyűjtötte.

Sciomyza albocostata FALL.

Feje arczélben kerekded, elülről nézve magasságánál szélesebb. Homloka nagyon kevésbé kiugró, alsó része fehéressárga, felső része sötétsárga vagy vörössárga, szőrözete fekete; fiókszemháromszöge, valamint fejtetőlemezei homloka közepéig terjednek s a fej hátsó részével egyszínűek, sárgásszürkék; szeme mentén keskeny fehér szegély húzódik. Arczpaizsa rövid, lapos, hímjéé fehér, nőstényéé sárgás, mindkét ivaré selyemfényű. Hímjének

elülső szemszöglete és csápjának töve között barna, háromszög alakú foltja van, mely nőtényénél hiányzik. Szeme kör alakú. Pofája hátul kissé szélesebb, mint elül s közepén szeme magasságának negyedével egyenlő. Fejének hátsó része domború. Csápja vörössárga, csápsörtéje fekete, röviden tollas, megvastagodott töve sárga. Tapogatója világossárga, alul fekete sörtékkal fedett. Elülső orbitalis sörtéje rövidebb a hátsónál.

Tora hátoldalának színe a halványsárgától a rozsdasárgáig változik, különben szürkehamvas s négy barna hosszanti sáv fut rajta végig, melyek közül az oldalsóknak gyakran csak a nyoma látszik. Pleurái sárgák, fehér hamvasak, de notopleuralis varrata alatt barna sáv húzódik. Paizsa lapos, olyan színű, mint torának háta. Mesopleurájának hátsó részén, a meso-pteropleuralis varrat mentén, egy sor apró sörte van, mely azonban a mesopleura alsó szélét nem éri el; pteropleurájának felső részén egy csomóban több egyenlő sörte van. Lábai világossárgák, de egyes példányok elülső lábának kisebb vagy nagyobb része feketés.

Potroha rozsdasárga, hátlemezeinek hátsó szegélye többnyire szürke; szőrözete fekete.

Szárnyának színezete változó, de elülső része a harmadik hosszanti érig mindig tejüvegszerű, hátsó része áttetsző, barnás, néha azonban hátsó szegélye is tejüvegszerű. Szegély-, fiók-, szegélyalatti- és sugárere világossárga, többi ere sötétbarna és többé-kevésbé szürkésbarnán szegélyezett; szegélyalatti ere körülbelül rendes haránterével szemben torkollik; hátsó harántere negyedik hosszanti ere utolsó szelvényének közepetáján van.

Testének és szárnyának hossza 4—6 mm.

Erdőkben gyakori.

Bár színruhája, főleg elülső lábának színe nagyon változó, szárnya elülső részének tejüvegszerű színezetéről könnyen felismerhető.

Sciomyza griseola FALL.

Fejének magassága arcélben szélességénél nagyobb, elülnézetben kisebb. Homloka nem ugrik ki; alsó része sárga, felül vörösesbarna, de a két szín között a határ elmosódott; szőrözete fekete; fiókszemháromszöge a fejtetőlemezeinél rövidebb, az utóbbiak homlokának közepén kissé túl terjednek s mindkettő okkersárga, hamvas; szeme mentén rendkívül keskeny fehér szegély húzódik. Szeme kerekded. Arcza és pofája élénksárga, selyemfényű; arcza paizsa egyenes, szájnylásának elülső pereme kissé ki-

ugró; pofájának alsó széle egyenes, szélessége szeme fél magasságának felel meg. Mindkét ivar szemének elülső szöglete és csápjának töve között barna, háromszög alakú folt van. Csápja vöröses-sárga, csápsörtéje barnás, röviden tollas, leghosszabb tollsugarai körülbelül oly hosszúak, mint harmadik csápize szélességének a fele. Tapogatója sötétsárga, alsó oldala különböző hosszúságú fekete sörtével fedett. Két orbitalis sörtéje egyenlő hosszú, a közöttük levő távolság valamivel kisebb, mint a hátulsó orbitalis s a belső oromsörte közötti.

Torának hátoldala és paizsa szürkésfekete, sárgásszürke hamvas, a rajta végigfutó négy barna sáv ritkán látszik jól, sokszor annyira elmosódott, hogy csak nyoma van meg. Pleurái szürkésfeketék, szürke hamvasak, a notopleuralis varrata alatt levő barna sáv széles és mindig jól látszik; világosabb, vagy kevésbé érett példányok mesopleurája vörösesbarna; mesopleurájának hátsó részén, a meso-pteropleuralis varrata mentén levő egy sorba rendeződött sörték nagyon aprók; pteropleuráján az apró sörték közül kettő hosszúságával tűnik ki; sternopleurája szőrös. Pikkelye és rojtszálai sárgásak. Elülső csipője barnássárga, fehér selyemfényű. Elülső lába barna vagy szurokfekete, lábszárának töve sárgás s gyakran metatarsusa is világosabb színű; középső és hátsó lába sárgásbarna vagy sötétbarna, lábszárai és tarsusai világosabb színűek, bár utolsó vagy két utolsó tarsusújuk néha feketés.

Potrohának színe a barnásszürkétől a feketésszürkéig változik, hamva mindig szürke; hátlemezeinek közepén néha feketés hosszanti sáv vonul végig, hátsó szegélyük pedig gyakran világosabb színű; hímjének hetedik hátlemeze barnássárga s a hatodiknál valamivel hosszabb.

Szárnya szürkés, áttetsző, erei sötétbarnák; elülső szegélye barnított s mindkét harántere barnán szegélyezett; szegélyalatti ere a rendes harántérrel szemben torkollik; hátsó harántere a rendes harántérhez valamivel közelebb foglal helyet; hónaljere eléri a szárny szélét.

Testének és szárnyának hossza 3—4 mm.

Mindenütt közönséges.

Sciomyza austera MEIG.

Fejének magassága arcélben szélességénél nagyobb, elülnézetben kisebb. Homloka csak kissé kiugró, sárgás vagy vörösesbarna, szőrözete fekete; fiókszemháromszöge és fejtetőlemezei homloka közepéig terjednek, sárgásszürkék, fejének hátsó része szürke; szeme

mentén keskeny, sárgás vagy fehéresszürke szegély húzódik. Arcza és pofái vörössárgák; arczpaizsa nagyon kevésbé homorú, szájnylásának elülső pereme kissé kiugró; pofájának szélessége szeme magasságának harmadával egyenlő. Elülső szemszöglete és csápjának töve között vörössárga vagy barnás folt van. Csápja vörössárga; csápsörtéjének töve megvastagodott és világos barnássárga színű, maga a sörte azonban feketés, tollas, leghosszabb tollsugarai oly hosszúak, mint harmadik csápízének szélessége. Tapogatója világossárga, félhold alakú, sörtéi hosszúak, feketék.

Tora hátoldalának színe a vörössárgától a rozsdabarnáig változik s ez a szín főleg az oldalakon, a harántvarrat mögött látható jól, mert többi része sárgásbarnán hamvas; a rajta végigfutó négy barna sáv eléggé szembeötlő. Paizsa vörössárga, szürkehamvas. Pleurái szürke hamvasak, de mesopleurája vörössárga s a felső részén végigfutó sáv barna. Mesopleurájának hátsó részén, a meso-pteropleuralis varrat mentén álló apró sörték egy vagy két sorba rendeződtek; pteropleuráján több apró sörte van s ezek között két nagyon erős hosszú sörte foglal helyet; sternopleurái szőrösek. Pikkelye sárga, rojtszálai fehérek. Lábai vörössárgák, néha barnásak; csipőjük, kivált az elülső, fehér, selymesfényű; tarsusai barnásak s felső oldaluk szürke hamvas; elülső csipőjük proximalis részén három erős sörte van; hátsó lábszárának külső oldalán a praeapicalis sörte és a belső apicalis tüske közötti vonalban rendszeren két-három erősebb tüske van.

Potroha vörössárga, sárgás hamvas; hátlemezeinek hátsó pereme gyakran szürkés; potroha hátoldalán néha sötétbarna hosszanti sáv fut végig, néha pedig a hátlemezek oldalain látni többé-kevésbé szabályos feketés foltokat. Hímjének hatodik hátlemeze oldalnézetben alacsonyabb a hetediknél, mindkettő rozsdasárga.

Szárnya széles, sárgás vagy barnás, áttetsző; erei sárgák vagy barnásak, szárnya tövén mindig világosabb színűek; rendes harántere azonban majdnem fekete s kerülete erősebben barnított, mint a hátsó harántere; rendes harántere a szegélyalatti ér torkolata alatt van; hátsó harántere, a negyedik hosszanti éren mérve, közelebb fekszik a rendes harántérhez, mint a szárny csúcsához. Hónaljerének hossza a korongsejt alsó szélének legalább két harmadát, de néha három negyedét is eléri.

Teste 7—9 mm., szárnya 6—8 mm. hosszú.

Füves helyeken az egész országban előfordul s ennek a nemnek legnagyobb faja. A faunakatalogus *Sciomyza lata* néven említi.

Sciomyza dorsata ZETT.

Plasztikus bélyegei annyira egyezők az előbbi fajéival, hogy elegendő lesz a különbségekre rámutatni; színruhája nagyon változó.

Nagysága sóhasem éri el az előbbi fajét és színe sötétebb. Torának hátoldala és pleurái feketésbarnák; paizsának legfőljebb csúcsa és alsó oldala vörössárga. Elülső lábai szurokfeketéek, de tarsusai, kivált az egyes ízek töve világosabb színű; középső és hátsó lábának czombja, lábszára és két utolsó tarsusize feketésbarna. Hátsó lábszárának külső oldalán a praeapicalis sörte és a belső apicalis tüske között nincs tüske. Szárnya barnásszürke, átetsző, de elülső szegélye, majdnem harmadik hosszanti eréig sötétbarna; haránterei feketésen szegélyezettek; erei sötétbarnák, csak tövük és szegélyalatti ere egész lefutásában barnássárga. Hónaljere a korongsejt alsó szélének felénél alig hosszabb.

Potroha feketésbarna, de hátlemezeinek hátsó szegélye, valamint hatodik és hetedik hátlemeze sötét okkersárga; bizonyos megvilágításnál potroha hátoldalának közepén lefutó feketés sáv tűnik elő.

Azt, hogy minden hasonlatossága dacára az előbbi fajtól mégis különböző, a hím hypopygiumának szerkezete bizonyítja legjobban. Már külsőleg is szembeötlő a különbség, a mennyiben a hatodik és hetedik hátlemez egyenlő hosszú, míg az előbbi faj hatodik hátlemeze jóval rövidebb a hetediknél. Parameráinak alakja teljesen elütő; hátsó paramerái, felülről nézve, hegyes háromszög alakúak, tövük szélességénél háromszorta hosszabbak, míg az előbbi fajéi tövük szélességével egyenlő hosszúak; elülső villás parameráinak mindkét ága egyenlő hosszú, az előbbi fajéin ellenben az elülső ág hosszabb a hátsónál.

Teste 4—6 mm., szárnya 3·5—5 mm. hosszú.

Eléggé közönséges s az előbbi fajjal együtt szokott előfordulni májustól októberig.

A faunakatalogusban *Sciomyza ruficeps* ZETT. néven is szerepel.

4. nem. *Calobaea* ZETT.

Feje arczélben szélességénél jóval magasabb, előlről hátrafelé kissé lapított. Homloksávjának elülső fele osztatlan, mert fiókszemháromszöge nem terjed túl homlokának közepén; fejtetőlemezei elérik homlokának elülső harmadát; cerebraléja homorú; pofája hátul nem duzzadt; arczpaizsának felső fele egyenes, alsó fele kissé

domború. Szeme függélyesen tojásdad. Csápja előreálló; második csápízen csak szőröcskék vannak; harmadik íze kissé lefelé hajlik, csúcsa felé keskenyedő, finoman pelyhes; csápsörtéje tollas, töve megvastagodott.

Tora szélességénél valamivel hosszabb. Elülső lábának csi-pőjén elől rendszeren öt sörte van; hímje utolsó lábának czombja alul két sorba rendeződött sörteszerű tüskékkel fegyverzett. Fiók-és szegélyalatti ere nagyon közel torkollik egymáshoz; középső és alsó tősejtje kisebb, mint bármely más nemé; hónaljere nagyon rövid s jóval a szárny hátsó széle előtt végződik. Potrohának második hátlemeze a leghosszabb.

Chaetotaxiája a *Sciomyza* nem chaetotaxiájával nagyjában megegyezik s csak a következőkben üt el: Két dorsocentralis sörtéje előtt gyakran egy harmadikat is találunk, mely azonban jóval gyengébb; praescutellaris sörtepárja csökevényes, sőt néha hiányzik is; mesopleurája csupasz; pteropleuráján öt-hat rövid, de erős sörte foglal egy csoportban helyet; sternopleuráját finom szőrözet borítja.

Az egyedüli idetartozó faj a

***Calobaea bifasciella* FALL.**

Homloka domború, elől nem ugrik ki; színe szalmasárga vagy kissé barnás; szőrözete rövid, fekete, de homloksávjának felső két ága majdnem csupasz; fiókszemháromszöge és fejtetőlemezei világossárgák, kissé hamvasak; a szeme mentén húzódnó fehéres szegély nagyon keskeny. Arcza sárgásfehér, fénytelen; pofájának alsó széle egyenes, szélessége egyenlő szeme magasságának negyedével. Fejének hátsó része okkersárga, de oldalt néha barnásszürke, háromszög alakú folt látható. Csápja sárga, csápsörtéjének sugarai feketék. Tapogatója sárga s csúcsán egy erősebb sörtét visel. Két orbitalis sörtéje egyenlő s a köztük levő távolság akkora, mint a hátsó s a belső oromsörte közötti.

Torának hátoldala okkersárga, hamvas s két feketésbarna sáv fut rajta végig, melyek paizsán egyesülnek; oldalt, a praesuturalis sörte vonalában egy másik sáv vonul végig, mely paizsának oldal-szögleteire is átterjed; végül a pleurákon, a notopleuralis varrat alatt egy harmadik van. Paizsának színe megegyezik tora hátának színével. Rezgetyűje világossárga. Pikkelye és rojtszájai sárgásfehérek. Lábai sárgásfehérek, teljesen kiszíneződött példányaié néha barnássárgák; nőstényének elülső lába egészen fekete, hímjéé ellenben sárga s a feketésbarna szín nagyon változóan lép fel rajta; czombjának töve és csúcsa, valamint a felső oldalán végighúzódnó sáv feketésbarna s

ez a rajzolat minden példányon megvan, ellenban a lábszárán és metatarsusán a barna szín néha teljesen hiányzik; középső czombjának csúcsán hátul, hátulso czombjának csúcsán pedig elöl és hátul is egy-egy fekete pont van.

Potrohának színe nagyjában megegyezik torának színével; hátlemezeinek oldalán feketésbarna sáv fut végig, mely voltaképen a pleurákon levő sávnak a folytatása; hímjének hatodik és hetedik hátszelvényét vízszintes barázda választja el egymástól s az utóbbinak alsó oldalán kis, pont alakú, feketésbarna folt van.

Szárnya szürkés, áttetsző s két barna harántsáv fut rajta keresztül: az egyik a szegélyalatti ér torkolatától, a másik a sugárér torkolatától indul ki s ívben a szárny hátsó széle felé húzódik; az elsőnek lefutásába belesik a hátsó harántér is; rendes haránt-ere, hónalj- és hónaljtere barnán szegélyezett.

Testének és szárnyának hossza 2—3 mm.

A faunakatalogusban a *Sciomyza* nembe van sorolva.

Valószínűleg csak sík vidéken fordul elő s vizes, mocsaras helyeken található.

5. nem. *Graphomyzina* MACQ.

Feje csak kissé magasabb szélességénél; homloka lapos; fiók-szemháromszöge s fejtetőlemezei egyenlő hosszúak s alig érik el homlokának közepét; cerebraléja kissé homorú; pofájának alsó széle egyenes, s szélessége eléri a harántúl tojásdad szem magasságának harmadát; arczpaizsa arczélben egyenes. Csápja kissé le-hajló, tőizei nagyon rövidek; harmadik íze elliptikus, csápsörtéjének töve megvastagodott, nagyon röviden pelyhes.

Tora szélességénél alig hosszabb; hátát nagyon sűrű hímpor fedi, melyet csak apró, többé-kevésbé összefolyó, pontszerű foltok szakítanak meg. Lábait rövid szőrözet fedi. Szárnyán reczeszerű rajzolat van; rendes harántere korongsejtjének közepe előtt foglal helyet; hónajlere nem éri el a szárny szélét.

Első lábának csipőjén két hosszú sörtét visel. Chaetotaxiája olyan, mint az előbbi nemé, de praescutellaris sörtepárja fejlettebb s a pteropleuráján levő öt-hat sörte közül a két felső hosszabb a többinél.

Az egyedüli idetartozó faj a

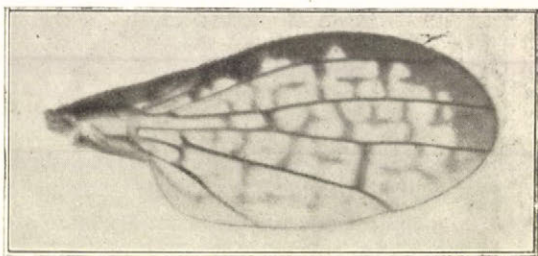
Graphomyzina limbata MEIG.

Homloka vörössárga, elülső szegélye fehéres s a fejtetőlemezek alsó végénél egy-egy barna folt lép fel, melyeket néha barnás vonal köt össze egymással; szőrözete fekete, homloksávjá-

nak felső ágai csupaszok; fiókszemháromszöge és fejtetőlemezei sárgásszürkék; a szeme mellett húzódó fehér szegély nagyon keskeny. Arcpaizsa és pofája szalmasárga, selyemfényű, szeme mentén húzódó szegélye széles, fehér. Elülső szemszöglete és csápjának töve között sötétbarna háromszög alakú folt van. Fejének hátsó része felül szürke, alul sárga. Csápja vörössárga; csápsörtéje barna. Tapogatója világossárga, alsó oldalán több fekete sörte van. A fején levő sörték egy-egy sötétbarna, kerek foltból erednek; két orbitalis sörtéje közül az elülső csak valamivel rövidebb a hátsónál s a közöttük levő távolság kisebb, mint a hátsó orbitalis s a belső oromsörte közötti.

Torának sötétbarna alapszínét kissé zöldes, sűrű hamvasság fedi, melyen az alapszín nem üt keresztül; azokon a helyeken, ahol hamvasság nincs, az alapszín pontok vagy sávok alakjában tűnik elő; torának hátán a

barna pontok sokszor vonalakká folynak össze; pleuráin két sötétbarna sávot látunk, melyek közül a felső a notopleuralis varrat alatt, az alsó pedig a sternopleura felett húzódik. Paizsa olyan színű, mint torának háta s rajta is láthatunk néhány barna



4. rajz.

A *Graphomyzina limbata* MEIG. szárnya.

pontot. Rezgetyűje pizkossárga; pikkelye szürkésfehér, rojtszálai fehérek. Elülső lábának csipője sárgás, szürkésfehér hamvas; elülső lába fekete, hamvas, térde, metatarsusa s néha következő tarsusze is sárga; középső és hátsó lábának czombja feketés, hamvas, csúcsa fekete; térde, lábászára és tarsusai sárgák, de középső lábászárának csúcsa, a hátsónak töve és csúcsa sötétbarna.

Potroha szürke és apró sötétbarna pontokkal van teleszórva, melyek mindegyikéből egy-egy szőröcske vagy sörte ered; a hátlemezek közepén hosszanti barna sáv fut végig; hímjének hetedik hátlemeze gömb alakú, szürkésbarna, jóval nagyobb, mint a hatodik, mely sapka módjára fedi.

Szárnya (4. rajz) szürkésfehéren áttetsző, elülső szegélye és csúcsa barna, többi felületét barna vonalak reczékre osztják. A reczeszerű rajz nagyon változó.

Testének hossza 3—3.5 mm., szárnyáé 2.5—3 mm.

Mindenütt közönséges.

A faunakatalogusban a *Cormoptera* nembe van sorolva.

6. nem. ***Bischofia*** HEND.

Feje arczélben kerekded, magasságánál valamivel keskenyebb, elülről nézve szélesebb, mint a milyen magas. Homloka lapos, kiugró, elül gyenge ívben kimetszett s a lunulát nem fedi el teljesen. Homloksávjának elülső fele osztatlan, fejtetőlemezei homloka közepéig terjednek, fiókszemháromszöge rövidebb; cerebraléja domború; fejének hátsó része alul duzzadt. Arczapaizsa homorú; pofalécze feltűnően éles. Szeme kerekded. Pofájának szélessége eléri szeme magasságának harmadát. Csápjának második ízét apró sörték borítják, s harmadik, csúcsa felé keskenyedő ízénél csak valamivel rövidebb; csápsörtéjének tollsugarai nagyon hosszúak. Tapogatójának csúcsán 2—3 hosszabb söрте foglal helyet.

Tora szélességénél jóval hosszabb. Elülső lábának tibiáján két praeapicalis sörtét visel, hátsó lábszárának praeapicalis sörtéje alatt pedig 2—3 rövidebb söрте van; elülső czombjának külső felső részén két sörtesor van; utolsó lába czombjának oldalán 4—5 egymástól távol álló, erősebb sörtét látunk, felső oldalán pedig mintegy 12 söрте sorakozik egy sorba; elülső lábának csipőjén két söрте van, a felső a csipő közepén felül foglal helyet. Mesopleurája csupas, csak a meso-pteropleuralis varrat mentén van néhány egyenlőtlen nagy és erős, vagy egyenlő és apró söрте; pteropleurájának elülső részén több apró s rendszeren két erősebb sörtét látunk; sternopleuráját ritkás szőrözet fedi.

Szárnyerezete olyan, mint a *Sciomyza* nemé:

Az ide tartozó fajokon ivari dimorphismus nyilvánul meg, a mennyiben a két ivar homlokának és tora hátának színezete különböző.

Hazánkból eddig csak két fajt ismejük.

1 (2) Praescutellaris söртеpárja erős; mesopleurájának hátsó részén, a meso-pteropleuralis varrat mentén levő sörték erősek, egyenlőtlenek; tora hátának közepe feketés-szürke; harmadik csápíze vörössárga.

B. simplex FALL.

2 (1) Praescutellaris söртеpárja hiányzik; mesopleurájának hátsó részén, a meso-pteropleuralis varrat mentén levő sörték nagyon aprók s egyenlő nagyok, vagy esetleg hiányozhatnak is; tora hátának közepe rozsdasárga; harmadik csápíze fekete.

B. testacea MACQ.

Megjegyzés. A M. N. Múzeum gyűjteményében van egy nőtény példány, melyet Pápán gyűjtöttem s mely valószínűleg új fajt képvisel. Miután hímjét nem ismerem, nem akarom leírni. A *testacea* MACQ. rokonsági körébe tartozik. Első lába egészen fekete, középső és hátsó lába czombjának csúcsa, valamint lábszárai sötétbarnák. Rendes harántere a korongsejt közepe előtt foglal helyet. Testének hossza 3 mm.

Bischofia simplex FALL.

Hímje homlokának elülső része, az első orbitalis sörte magasságáig fénytelen sárga, bizonyos megvilágításnál fehéren fénylő; felső része, valamint fejének hátsó része fényes, vörössárga. Nőtényének homloka, szemének szegélyét és fejtetőlemezeit kivéve, fényes, sárga. Arcpaizsa és pofája sárga, az előbbi fehér selyemfényű. Szájnyílásának elülső pereme kissé fölfelé hajló és kiugró. Pofájának alsó széle egyenes, szélessége szeme magasságának negyedével egyenlő. Járomlemeze fehér selyemfényű. Csápja vörössárga; csápsörtéje barna, megvastagodott töve sárga; tollsugarai nagyon hosszúak, a leghosszabbak túlszárnyalják harmadik csápizének szélességét. Tapogatója kissé bunkós, sárga, sörtéi feketék.

Hímje torának hátoldala a közepén feketés olajbogyószürke, fénytelen s négy, néha elmosódott, fekete hosszanti sáv vonul rajta végig; tora hátának feketés színe a tor elején kezdődik s az utolsó dorsocentralis sörtéig terjed; tora hátának oldalai rozsdasárgák s a vállától a szárnya tövéig terjedő rész fehér ezüsthényű. Nőténye torának háta közepe olyan színű, mint a hímjéé, de fényes. Paizsa rozsdasárga. Pleurái rozsdasárgák, fényesek, sternopleurája szürkehamvas, fénytelen. Praescutellaris sörtepárja az utolsó dorsocentralis sörtével egy vonalban van; mesopleurájának hátsó részén a meso-pteropleuralis varrat mentén levő sörték erősek; pteropleuráján 3—4 erősebb sörte van. Rezgetyűje világossárga; pikkelye sárgásfehér, rojtszájai fehérek. Lábai világos rozsdasárgák; első lába tibiájának vége és tarsusai, továbbá hátsó lába czombjának csúcsa a belső oldalán s néha a középső és hátsó lábának utolsó tarsusízei feketések; elülső lábának czombja alul feltűnően hosszú szőröket visel.

Potroha tojásdad, lapos, rozsdasárga; hátlemezei hátul nagyon keskenyen, fehéren szegélyezettek. Hímjének hatodik hátlemeze háromszorta hosszabb a hetediknél.

Szárnya sárgásszürke, áttetsző; erei sárgák; szegélyalatti ere a rendes harántérrel szemben torkollik; hátsó harántere jóval közelebb fekszik a rendes harántérhez, mint a szárny csúcsához.

Testének és szárnyának hossza 5·5—8 mm.

A faunakatalogus a *Sciomyza* nembe sorolja s csak Kalocsáról említi. Én csak egy példányát gyűjtöttem Öszödön, a Balaton mellett.

***Bischofia testacea* MACQ.**

Hímjének homlokán a fénytelen rész kisebb terjedelmű, mint az előbbi fajén, egyebekben megegyezik vele; a két faj nőtényének homloka egyforma. Arcpaizsa kevésbé homorú, de hátrafelé rézsutos, sárga, fehér selyemfényű; szájníjlásának pereme kevésbé kiugró s nem hajlik fel; pofalemeze nem oly éles, mint az előbbi fajé. Pofájának szélessége szeme magasságának negyedével egyenlő. Csápja vörössárga, harmadik íze barnásfekete; csápsörtéje és tollsugarai feketék, ez utóbbiak leghosszabbika oly hosszú, mint a harmadik csápíz szélessége.

Hímje torának hátoldala rozsdasárga, középső része sárgás-hamvas, fénytelen; két hosszanti sáv vonul rajta végig, melyet hamvasság nem fed. Nőténye torának hátoldalán a hamvasság nem oly sűrű, mint a hímjéén, azért fényesebb s két hosszanti sávja alig látszik. Tora hátsó részének közepén keskeny, feketés vonal fut, mely gyakran a paizsra is átterjed; egyes példányokon a tor hátának oldalán is látni hasonló keskeny, feketés vonalakat. Noto-pleuralis részén, mely az előbbi fajon ezüstfehér, csak szürke hamvasságot látunk. Pleurái rozsdasárgák, fényesek és sternopleurájának csak alsó része hamvas. Praescutellaris sörte párja hiányzik; mesopleurájának hátsó részén, a sterno-pteropleuralis varrat mentén levő szőrök vagy nagyon aprók, vagy hiányzanak; pteropleuráján rendszeren csak két sörte van. Rezgetyűje sárgásfehér; pikkelye sárgás, rojtszájai fehérek. Lábai rozsdasárgák; elülső csipője fehér selyemfényű, tarsusai feketések. Sötétebb színezetű példányok, főleg nőtények, czombjának apicalis fele és egész lábszára feketés; néha az utolsó láb czombjának csúcsán, kívül és belül, sötétbarna, pont alakú foltot láthatunk, sőt ezek össze is érhetnek, mikor is a czomb csúcsa barna.

Potroha kissé megnyúlt, a rozsdasárgától a fényes feketéig változó színű; világosabb példányok hátlemezei elől sötétebb, hátul világosabb színűek. Hímjének hypopygialis lemezei mindig sárgák, egyenlő hosszúak s a hatodik teljesen fedi a hetediket.

Szárnya sárgás, áttetsző, jóval keskenyebb, mint az előbbi fajé; erei valamivel sötétebbek s valamennyi elmosódottan, barnán szegélyezett. Szegélyalatti ere a rendes harántér előtt torkollik,

hátsó harántere a negyedik hosszanti ér utolsó szelvényének első harmada mögött fekszik.

Testének és szárnyának hossza 4·5—5 mm.

Az előbbi fajnál gyakoribb s úgy látszik, hogy mind hegyes, mind sík vidéken előfordul.

A faunakatalogusban a *Sciomyza* nembe van sorolva.

7. nem. *Pteromicra* LIOY.

Feje arczélben kerekded, magasságánál valamivel keskenyebb, elülről nézve magasságánál szélesebb. Homloka nagyon kevésbé domború s ki nem ugró; lunulája fedett. Homloksávjának elülső fele osztatlan, fejtetőlemezei keskenyek s rendszeren hosszabbak, mint fiókszemháromszöge. Fejének hátsó része felül homorú, alul csak kissé duzzadt. Arczpaizsa egyenes. Szeme szélességénél valamivel magasabb. Pofája nagyon keskeny. Harmadik csápíze kerekded, vagy felső széle homorú s csúcsa felé keskenyedő; apicalis felén a szőrőzet aránylag hosszú s némely fajon úgy látszik, mintha csúcsán szörpamat volna; csápsörtéje tollas, felső sugarai rendszeren hosszabbak az alsóknál. Tapogatója vékony, csúcsa felé nem vastagodik.

Tora szélességénél hosszabb. Chaetotaxiája olyan, mint a *Sciomyza* nemé; mesopleurája csupasz; pteropleuráján néhány apró szőröcske van; sternopleurája szőrös; praescutellaris sörtepárja csökevényes. Elülső lábának csipője ezüstösen fénylő, czombjának töve sárga, míg czombjának kisebbik vagy nagyobbik apicalis fele, lábszára és tarsusai feketék; középső és hátsó lába egyszínű, sárga. Elülső lába csipőjén két sörtét visel. Szárnya keskeny, rendszeren harántere közelebb esik a szárny tövéhez, mint csúcsához.

HENDEL e nem fajaira a *Dichrochira* nevet alkalmazza, de én a régebbi LIOY-féle *Pteromicra* nevet visszaállítom.

Hazai fajainkat a következő táblázat alapján határozhatjuk meg:

1 (4) Két orbitalis sörtéje van.

2 (3) Elülső lábának tarsusai feketék. *P. glabricula* FALL.

3 (2) Elülső lábának 2—3 utolsó íze fehéressárga.

P. leucopeza MEIG.

4 (1) Csak egy orbitalis sörtéje van.

5 (6) Pleurái, válla és mesophragmája fényes feketék; elülső lábának csak utolsó tarsusíze fehér, czombjának pedig csak apicalis harmada fekete; szárnyerei sárgák; szeme sávozott.

P. nigrimana MEIG.

- 6 (5) Pleurái, válla és mesophragmája világossárgák; elülső lábának két vagy három utolsó tarsusíze fehér, hímje czombjának nagyobbik apicalis fele, a nőstényének czombja pedig tövének kivételével egészen fekete; szárnyerei feketések; szeme egyszínű.

P. pectorosa HEND.

***Pteromicra glabricula* FALL.**

Fejének hátsó része felül, feje teteje, fiókszemháromszöge és fejtetőlemezei fényes feketék; a fekete szín előrefelé mindinkább világosabb lesz, majd barna s végül sárga színbe megy át, homloksávjának elülső része már világossárga; kevésbé kiszíneződött példányok homloka barna. Arczpaizsa, pofája és fejének hátsó része alul sárga, míg szeme mentén fehér szegély húzódik; arczpaizsa egyenes, szájnylásának elülső pereme nem ugrik ki. Csápja vörössárga, a harmadik íze felül s csúcsán többé-kevésbé barnított; csápsörtéje és tollsugarai feketék, ez utóbbiak közül a felsők hosszabbak az alsóknál. Tapogatója világossárga. Elülső orbitalis sörtéje csak félakkora, mint a hátsó, a közöttük levő távolság a hátsó orbitalis és a belső oromsörte közöttinek a fele.

Tora és paizsa fényes fekete, de fényét a hamvasság kissé tompítja; pleurái és mesophragmája fényes feketék, éretlenebb példányoké barna; mesopleurája többé-kevésbé fehéresen csillogó. Rezgetyűje, pikkelye s ez utóbbinak a rojtszájai sárgásfehérek. Lábai sárgák; elülső lábának csipője fehér selyemfényű, czombjának apicalis fele, lábszára és tarsusai, az utolsó íz kivételével, mely néha barna, feketék.

Potroha barnásfekete, viaszfényű; hasoldala és hátoldalának töve a legritkább esetben vörössárga; hímjének hetedik hátlemeze fényes.

Szárnya nagyon keskeny s potrohánál alig hosszabb, kissé barnás, többé-kevésbé áttetsző, erei barnássárgák, elmosódottan szegélyezettek; rendes harántere a szegélyalatti ér torkolata előtt fekszik; hátsó harántere jóval közelebb van a rendes harántérhez, mint a szárny csúcsához; hónaljere eléri a szárny szélét.

Testének hossza 3—4 mm., szárnyáé 2—3 mm.

Hazánkból HENDEL említi először Pöstyénből; egy példányát Rákoscabán gyűjtöttem, GYÖRFFY pedig Balaton-Edericsen fogott egy példányt. A M. N. Múzeum gyűjteményében van azon kívül három magyarországi példány FRIVALDSZKY JÁNOS gyűjtéséből közelebbi termőhely nélkül.

Pteromicra leucopeza MEIG.

Fejének hátsó része felül, feje teteje és homloka fényes fekete, homloksávjának elülső része sárga s a két szín közötti átmenet elmosódott; arczaizsa, pofája és fejének hátsó része alul fehéressárga; járomlemeze ezüstösen csillogó, arczaizsa egyenes, szájnnyílásának elülső pereme nem ugrik ki. Csápja vörössárga, harmadik íze többé-kevésbé barnított; csápsörtéje és tollsugarai feketék, ez utóbbiak néha világosabb színűek, sőt majdnem sárgásak. Tapogatója fehéressárga.

Tora és paizsa fényes fekete, de hamva nem nagyon sűrű s kivált torának elülső részén a fényt alig tompítja. Elülső lába czombjának nagyobbik apicalis fele, lábszára és tarsusízei feketék, de hímjének egy vagy két, nőstényének pedig két vagy három utolsó tarsusíze fehéres; középső és hátsó lábának térde gyakran barna.

Potroha szurokfekete, viaszfényű; hasoldala és hátoldalának töve néha vörössárga, áttetsző, de ritka esetben egész potroha vörössárga lehet; hímjének hetedik hátlemeze fényes.

Szárnya keskeny s hónaljere alig éri el a szárny szélét.

HENDEL a pleurák és a szárny színezetét illetőleg két varietást különböztet meg. Az egyiknek pleurái a mesopleuralis varrat felett szurokfeketék, alatta ellenben sárgák; szárnya szürkés, áttetsző, erei feketék; valamennyi ere, különösen szárnya elülső szegélyén és csúcsán feltűnően feketésen szegélyezett. A második varietás válla, pleurái és mesophragmájának oldalai sárgák. Szárnya sárgás, áttetsző s erei egyáltalában nem szegélyezettek.

Testének és szárnyának hossza 2.5—4 mm.

Ezt a fajt nem ismerem, HENDEL említi Pöstyénből.

Pteromicra nigrimana MEIG.

Feje hátsó részének felső fele, feje teteje és homloka fényes fekete; homloksávjának elülső sárga széle rendszerint keskeny; arczaizsa, ezüstösen csillogó járomlemeze, pofája és feje hátsó részének alsó fele halványsárga; némely példány arczlécze fényes fekete. Homloka és járomlemeze nem ugrik ki, ellenben szájnnyílásának elülső pereme kissé kiugró, pofája keskeny, alsó széle egyenes. Csápja vörössárga, harmadik íze többé-kevésbé barnított; csápsörtéje és tollsugarai feketések, a sörte felső oldalán levők hosszabbak, mint az alsón levők. Tapogatója fehéressárga. Csak egy orbitalis sörtéje van. Szeme sávozott.

Tora és paizsa fényes fekete, közepén a barna hamvasság tom-

pítja a fényét, oldalt fehéresen csillogó. Pleurái és mesophragmája fényes feketék, ritkábban csak sötét szurokbarnák; pleurái a mesopleuralis varrat alatt ezüstösen csillogók s néha kissé vörösesek; mesopleurái nagyon fényesek. Rezgetyűje és pikkelye sárgásfehér. Lábai, középső és hátsó csipője sárgák, elülső csipője fehéres. Első lába czombjának apicalis harmada, lábszára és tarsusai feketék; hímje tarsusának utolsó íze, nőstényének utolsó, s néha utolsó-előtti íze is, fehér.

Potroha szurokfekete, viaszfényű; hasoldala és hátoldalának töve néha vörössárga, áttetsző, de megesik, hogy egész potroha vörössárga; hímjének hetedik hátlemeze fényes.

Szárnya a többi fajéval szemben széles, átlátszó vagy majdnem átlátszó, erei sárgák és egyáltalában nincsenek szegélyezve; hónaljere eléri a szárny szélét; szegélyalatti ere a rendes harántérral szemben torkollik, hátsó harántere a negyedik hosszanti ér utolsó szelvényének első harmadához közel fekszik.

Testének és szárnyának hossza 3—4 mm.

A faunakatalogus a *Sciomyza* nemben sorolja fel s Hajósról említi; HENDEL pöstyéni példányokat látott; én nem ismerem.

Pteromicra pectorosa HEND.

Legtöbb bélyegében megegyezik az előbbi fajjal s azért elegendő lesz csak a különbségekre rámutatni.

Arczán fekete színnek nyomát sem látjuk s homlokának elülső széle nagyobb terjedelemben sárga; pofájának alsó széle egészen egyenes. Csak egy orbitalis sörtéje van. Szeme egyszínű.

Vállá, pleurái, metanotumának oldalai és paizsának alsó felülete sárgák. Hímje elülső lábának czombja, tövének kivételével, nőstényéé pedig majdnem egészen fekete; elülső tarsusízei közül hímjének 2—3, nőstényének 3 íze fehéres.

Hímjének hatodik hátlemeze elől sárgán szegélyezett.

Szárnyerei feketések s elmosódottan, szürkésen szegélyezettek.

Testének és szárnyának hossza 3—3.5 mm.

Eddig csak Pöstyénről volt ismeretes, a hol LICHTWARDT gyűjtötte. Én csak egyetlen éretlen nőstény példányát fogtam Gyónon (július 17-én).

8. nem. *Tetanura* FALL.

Feje gömbölyded, arczélben magasságánál valamivel keskenyebb, elülről nézve magasságánál szélesebb. Homloka nagyon kevésbé domború, kissé kiugró, elől szeme szélességénél keske-

nyebb s lunuláját teljesen elfedi. Homloksávjának elülső része osztatlan; fejtetőlemezei homloka közepén túl terjednek, fiókszemháromszöge jóval rövidebb. Arczpaizsa kissé rézsutos, rövid, mert szájnnyílása kissé felhúzódott; pofalécze éles s a rajta levő szőrök hosszúak. Szeme kerekded, kissé rézsutos, sávozott. Pofája keskeny, alsó széle rézsutos, hátul jóval szélesebb, mint elől, szélessége a közepén alig éri el szeme magasságának ötödét. Csápja előreálló, de harmadik íze kissé lekonyul; második íze a rendes apró sörtéken kívül hátoldalán egy hosszabb sörtét is visel; csápsörtéje a harmadik íz hátoldalának közepén túl ered, tehát az íz csúcsához közelebb fekszik, mint tövéhez, töve megvastagodott, különben röviden, de sűrűn pelyhes. Cerebraléja domború, a postverticalis sörték nagyon hátra húzódtak; fejének hátsó része alul duzzadt. Tapogatója rövid, vékony, sörtés. Két orbitalis sörtéje közül az elülső valamivel rövidebb a hátsónál s a közöttük levő távolság kisebb a hátsó orbitalis és a belső oromsörte közötti távolságnak felénél.

Tora szélességénél hosszabb. Chaetotaxiája a következő: egy humeralis, egy notopleuralis, egy praesuturalis, három supraalaris, két dorsocentralis sörte; praescutellaris sörtepárja hiányzik; mesopleurája csupasz; sternopleurája szőrös, pteropleuráján 3—4 apró sörte van. Lábai hosszúak; czombjainak felső oldalán nincs sörtesor; praeapicalis sörtéi rövidek. Szárnyerezete nagyjában megegyezik a többi nem erezetével; fiókere s szegélyalatti ere nagyon közel fekszik egymáshoz s ez utóbbiszinte egyenes lefutással torkollik a szegélyérbe, még pedig aránylag rövid rendes harántere előtt; harmadik és negyedik hosszanti erének közös töve nagyon vékony; középső és alsó tösejtje feltűnően nagy; hónaljere eléri a szárny szélét; rendes harántere a korongsejt közepén túl van, hátsó harántere a negyedik hosszanti ér utolsó szelvényének első harmadában vagy ez előtt fekszik.

Potroha hengeres; hímjének hypopygialis hátlemezei lefelé hajlanak s a hetedik a potroh hasoldalának szintje alá került. Nőstények potroha hét szelvényből áll, a hetedik csupasz és fényes; erre következik az oldalról lapított tojócső.

Mind a nem, mind az egyetlen idetartozó faj új hazánk faunájára.

Tetanura pallidiventris FALL.

Homloksávja sárga, viaszfényű, oldalai a fényes fekete fejtetőlemezek mentén barnák; fiókszemháromszöge sárgásbarna vagy sötétbarna, a fiókszemek közötti része fekete. Arczpaizsa fényes-

sárga, két oldalt levő csápbarázdája barna; járomlemeze és pofája világossárga. Fejének hátsó része alul barnássárga, a cerebráléja fényessárga, szemlemezei barnák. Csápja sárga, csápsörtéjének sűrű, rövid pelyhe fehér. Tapogatója sárga. Szeme sávozott.

Tora hátának közepe barnásfekete, gyengén hamvas; oldalai és paizsa sárgásbarnák. Pleurái fényes sárgásbarnák. Lábai sárgák, csak elülső lábának tibiája és tarsuszei feketék; sötétebb példányok hátsó czombjának csúcsa és lábszárának töve sötétbarna. Elülső lába metatarsusának tövén néhány hosszabb sörtét találunk. Rezgetyűje sárga; pikkelye és rojtszájai fehéresek.

Potroha sárgásbarna, fényes, szőrözete hosszú.

Szárnya szürkés, áttetsző, erei sárgák vagy barnásak. Szárnyának elülső széle a negyedik hosszanti érig sárgás vagy világos sárgásbarna, és sugársejtjének végén, közvetlenül a sugárér torkolata alatt gyakran világos, áttetsző folt van; hátsó haránterének kerülete barnított s ez a szín összefügg az első hátsó szegélysejtjének tövét elfoglaló barna folttal; alsó tösejtje szintén barnított.

Testének és szárnyának hossza 3—5 mm.

Határozottan északi faj; elterjedésének legdélibb határa Alsó-Ausztria s e szélesség alatt csak hegyes vidéken él. Nekem Árvavár-alján sikerült tavaly június 24—27. között néhány példányát gyűjtenem.

9. nem. *Ditaenia* HEND.

Ez a nem a *Sciomiza* nemtől csak homlokának alkotásában tér el s abban, hogy némely faj mesopleurájának a szőrözete elütő. A homlokpánt, melynek csökevénye a fiókszemháromszög, jól fejlett s a homloksávot vagy egészen, vagy legnagyobb részében ketté osztja; homlokpántja tehát vagy eléri a homloksáv elülső szélét s akkor oldalai többnyire párvonalasak, vagy nem terjed a homloksáv elülső széléig s akkor elől hegyes. Mindig szem előtt kell tartanunk, hogy ha a fiókszemháromszög a homlok közepén jóval túl terjed, akkor az előttünk levő faj ebbe a nembe tartozik. Csápsörtéje csupasz vagy pelyhes.

A fajok meghatározására szolgáljon a következő táblázat:

1 (4) Mesopleurája szőrös.

2 (3) Csak egy orbitalis sörtéje van; negyedik hosszanti erén nincs érfüggelék. *D. grisevens* MEIG.

3 (2) Két orbitalis sörtéje s negyedik hosszanti erén érfüggeléke van. *D. Mikiana* HEND.

4 (1) Mesopleurája csupasz.

5 (6) Második csápízének felső oldalán erősebb sörték vannak; potroha egyszínű, sárgászörös.

D. Lichtwardti HEND.

6 (5) Második csápízének felső oldalán nincsenek erősebb sörték; potroha sötétszürke vagy barna.

7 (8) Homlokpántja keskeny, szalag alakú; harmadik csápíze fekete.

D. cinerella FALL.

8 (7) Homlokpántja elől hegyes; harmadik csápíze barnászörös.

9 (10) Szárnyán fekete pontsorok vannak; sternopleuráján nincs hosszú sörte; szemének elülső szöglete s csápjának töve között sötét színű háromszög alakú folt van.

D. Schönherri FALL.

10 (9) Szárnya áttetsző, fekete pontsorok nincsenek rajta; sternopleurájának felső szélén 2—3 jól fejlett sörtét visel; elülső szemszöglete s csápjának töve között nincs sötét színű, háromszög alakú folt.

D. brunnipes MEIG.

Ditaenia grisescens MEIG.

Homloka lapos, kiugró; homloksávja sárga, néha kissé barnás s a lunulát nem fedi el teljesen; homlokpántja nem éri el homlokának elülső szélét, barna, bizonyos megvilágításnál fehéresen csillogó, elől hegyben végződik; fejtetőlemezei keskenyek, nagyon rövidek s csak egy orbitalis sörtét viselnek, hamvasak s színük a szeme körül futó fehéres szegélylyel meglehetősen összefolyik. Arczpaizsa homorú s éppen úgy, mint járomlemeze és pofája, sárgásfehér, hamvas. Pofájának alsó széle egyenes s szélessége majdnem eléri szemének fél magasságát. Szájnyílásának elülső pereme kiugró. Tapogatója sárga, sörtéi feketék. Fejének hátsó része felül szürkehamvas, alul fehéressárga. Csápja vörössárga; harmadik csápízének nagyobbik apicalis fele többnyire feketésbarna; csápsörtéje barna, csupas, alsó harmada megvastagodott.

Torának alapszíne feketésbarna, melyet hátoldalán a sűrű sárgásszürke hamvasság majdnem teljesen elfed s csak négy hosszanti sávot hagy szabadon, melyek közül az oldalsók elmosódtak; pleuráinak hamva inkább szürke; notopleuralis varrata alatt barna sáv fut. Praescutellaris sörtepárja a hátsó dorsocentralis sörték mögött foglal helyet; meso- és sternopleurája szőrös, pteropleuráján egy-két apróbb sörte mellett két hatalmas sörte is van. Rezgetyúje sárga, pikkelye és rojtszáloi sárgásfehérek. Lábai vörössárgák,

elülső lába tibiájának apicalis fele s tarsusai teketék, s czombjának belső oldalán néha sötétbarna folt van; középső és hátsó lábának két-három utolsó tarsusíze barnított; hímje utolsó lábpárjának czombja alsó oldalán két sorba rendeződött rövid tüskéket visel.

Potroha sárgás- vagy vörösseszürke, hátoldalán gyakran elmosódott sötétbarna hosszanti sáv fut végig; hátlemezeinek hátsó szegélye világosabb színű. A hím két hypopygialis hátlemeze kicsi, kissé domború s vízszintes varrat által vannak elválasztva.

Szárnya sárgás, áttetsző, erei sárgák; szegélyalatti ere a rendes harántérral szemben torkollik; hátsó harántere kissé közelebb fekszik a rendes harántérhez, mint a szárny csúcsához.

Testének hossza 3·5—4·5 mm., szárnyáé 3—4 mm.

Közönséges faj, de úgy látszik, hogy hegyes vidéken nem fordul elő. Észak-Amerikában is honos.

Ditaenia Mikiana HEND.

Homloka lapos, kiugró; homloksávja barnászörös s a lunulát nem fedi el teljesen; homlokpántja a homloksáv elülső széléig terjed, keskeny, hátrafelé fiókszemháromszöggé szélesedik ki, sárgászürke; fejtetőlemezei homlokának közepén túl terjednek, alsó hegyes végük befelé hajlik, miért is a szemtől eltávolodnak s ebbe az így keletkezett szögletbe a homloksáv behatol, színük sárgászürke, két egyenlő orbitalis sörtét viselnek. Szemének elülső szöglete s csápjának töve között barnásfekete háromszög alakú folt van; szeme mentén fehér, selyemfényű szegély húzódik, mely az előbb említett barna folton is keresztül fut s ott a legszélesebb. Arczpaizsa homorú, rövid, mert szájnnyílásának elülső kiugró pereme felhúzódott s éppen úgy, mint pofája és feje hátsó részének alsó része, világos vörössesárga, fehérhamvas, gyenge selyemfényű. Arczlelce feltűnően éles; pofája alul egyenes, szélessége eléri szeme magasságának kétharmadát. Fejének hátsó része felül szürke. Tapogatója hosszú, kissé bunkós, csúcsa fekete, alsó oldala egyenletesen elosztott sörtékkel fedett. Csápjának két tőize vörösesbarna, harmadik íze fekete, finoman pelyhes; csápsörtéje két ízű, tőize rövid, sárga, második íze hosszú, barna, töve megvastagodott, csupasz, a tőiznél két és félszer hosszabb, distalis vége pelyhes.

Torának hátoldala barna, melyet a sűrű, sárgásszürke hamvasság majdnem teljesen elfed s csak hat hosszanti sávot hagy szabadon, melyek közül a középsők élesek s a toron végigfutnak, a középsők kissé elmosódottak s nem érik el torának elülső szélét, a szélsők még inkább elmosódottak s csak a harántvarrattól a tor hátsó

végéig terjednek s az első supraalaris sörte vonalába esnek; tora hátoldalának szegélye s válla barnásvörös. Pleurái feketék, hamvuk sűrű, szürke s az alapszint teljesen elfedi; notopleuralis varrata alatt barna folt nyoma látszik; meso- és sternopleurája szőrös, pteropleuráján a csomóban álló apró sörték között két hatalmas van; praescutellaris sörtepárja többnyire csökevényes. Rezgetyúje barnássárga, fénytelen; pikkelye és rojtszájai sárgásak. Lábai vörössárgák, fehéresszürke-hamvasak; elülső lába czombjának külső és felső oldala, lábszára — tövét kivéve — s tarsusai feketésbarnák, középső és hátsó lába tibiájának csúcsa s négy utolsó tarsusíze szintén barnás; hímje hátsó czombjának alsó oldalán két sorba rendeződött kis tüskéket találunk, míg ellenben nősténye czombjának csak a végén van 2—3 tüskeszerű sörte.

Potroha hamvasszürke, hátoldalának közepén bizonyos megvilágításnál egy barna hosszanti sáv tűnik elő s hátlemezeinek oldalán elmosódott szélű barna foltok lépnek fel.

Szárnya szürkés, áttetsző; elülső szegélye fiókerének torkolatától barna; első hátsó szegélysejtjének felső része szintén barna; mindkét harántere, valamint negyedik hosszanti ere utolsó szakaszának közepén fellépő érfüggeléke barnán szegélyezett; a szegélyerén levő tüskék feltűnően erősek és hosszúak, a milyenek a Helomyzidák családjában fordulnak elő; rendes harántere ferde s szegélyalatti érének torkolata előtt foglal helyet; hátsó harántere a negyedik hosszanti ér utolsó szakaszának első és második harmada közé esik; hónaljere eléri a szárny szélét.

Testének és szárnyának hossza 4—5 mm.

Mediterrán faj, csak a tengerparton fordul elő s eddig csak Noviban gyűjtöttem. Magyarországon való előfordulását leírásának megjelenése után rögtön megállapítottam (Wien. Entom. Zeitg., XIX. 1900, pag. 145).

Ditaenia Lichtwardti HEND.

Homloka, főleg elülső fele, domború, kevésbé kiugró; homlok-sávja kissé vörössárga s a lunulát nem fedi el teljesen; homlok-pántja homloka alsó negyedéig terjed, keskeny egyenlőszárú háromszög alakú, fehér selyemfényű; fejtetőlemezei homloka közepén alig terjednek túl, nem hajlanak befelé, sárgásszürkék s a szem selyemfényű fehér szegélyével meglehetősen egybeolvadnak. Elülső orbitalis sörtéje a hátsónak felénél alig hosszabb. Fejének hátsó része felül hamvasszürke, alsó része, pofája és arczpaizsa világossárga, ezüstfényű. Arczpaizsa kissé homorú, szájnyílásának elülső

pereme felhúzódott, de ki nem ugró; pofájának alsó széle kissé rézsutos, elől keskenyebb, mint hátul, közepén szeme magasságának harmadával egyenlő. Arczléce nem éles. Tapogatója hengeres, világossárga, sörtéi különböző hosszúak, feketék. Csápja és csápsörtéjének tőize vörössárga; csápsörtéje barnás, rendkívül röviden pelyhes, majdnem csupasz, töve alig hogy megvastagodott; második csápízének felső oldalán a sörték hosszabbak, mint rendesen.

Tora szürkehamvas, de válla és paizsa vörössárga; a négy barna hosszanti sáv torának hátán, melyek közül az oldalsók csak a harántvarrat mögött kezdődnek, nagyon elmosódottak. Praescutellaris sörtepárja jól fejlett s a hátsó dorsocentralis sörték vonala mögött foglal helyet; mesopleurája csupasz, sternopleurája szőrös, pteropleuráján 2—3 jól fejlett sörte van. Rezgetyűje, pikkelye és rojtszállai sárgásfehérek. Lábai sárgák; elülső lába czombjának a csúcsa, kivált belső oldalán, valamint lábszárának csúcsa barnás, utolsó négy tarsusíze pedig barna; középső és hátsó lábának 2—3 utolsó tarsusíze barnított; elülső lába tibiájának végén, a belső oldalán, egy hosszú, keskeny egyenlőszárú háromszög alakú területen nincsenek erősebb sörték, hanem csak aranysárga sűrű szőrözet, a milyen a metatarsus alsó oldalát is fedi s így a tibiának ez a része a barna alapszíntől élesen elüt.

Potroha egyszínű rozsdasárga vagy barnássárga; hímjének hatodik hátlemeze jóval rövidebb a hetediknél s ezt csak sapka módjára fedi, a közöttük levő varrat rézsutos.

Szárnya majdnem üvegszerűen átlátszó, erei barnássárgák, alsó szegélysejtje sárga; szegélyalatti ere a rendes harántéren valamivel túl torkollik; hátsó harántere a negyedik hosszanti ér utolsó szakaszának elülső két ötöde táján fekszik; hónaljere eléri a szárny szélét.

Testének hossza 3·5—4·5 mm., szárnyáé 4—5 mm.

Eddig csak két nőtény példányát láttam, melyeket 1896. május 18-án Budapesten, a Svábhegyen gyűjtöttem.

Ditaenia cinerella FALL.

Homloka lapos, kissé kiugró; homloksávja sárga, alsó része gyakran vörössárga s a lunulát nem fedi el teljesen; homlokpántja eléri vagy majdnem eléri homlokának elülső szélét, fényes, fekete, vagy barnásfekete, bizonyos megvilágításnál fehéresen csillogó, majdnem párvonalas, elül lekerekített vagy tompa szögben végződik, szélessége homloka szélességének mintegy ötöde; fejtetőlemezei keskenyek, homloka közepén túl terjednek, két egyenlő

orbitalis sörtét viselnek s mint fiókszemháromszöge, szürkésárga hamvasak. A szeme mentén futó ezüstfehér szegély nagyon keskeny, de szemének elülső szögleténél nagyon kiszélesedik. Elülső szemszöglete s csápjának töve között barna (♂) vagy fekete (♀) háromszög alakú folt van, mely homloksávjának alsó külső szögletére is áthúzódik. Arczpaizsa homorú s éppen úgy, mint járomlemeze és pofája fehéressárga, gyenge selyemfényű. Szájnyílásának elülső pereme kissé felhúzódott, de ki nem ugró. Pofájának alsó széle majdnem egyenes s szélessége szeme magasságának mintegy harmada. Tapogatója vörössárga, csúcsa barnított, ritkás szőrözete fekete. Fejének hátsó része felül szürkehamvas, s fekete sáv fut rajta végig, melynek két oldalán egy-egy szürkésfehér folt van, alul fehéressárga. Csápjának két tőize vörösesbarna, a harmadik feketésbarna vagy fekete; csápsörtéje feketés, nagyon röviden pelyhes, töve megvastagodott.

Tora hátának középső része feketésbarna, de ezt a szint sűrű, szürke hamvasság fedi s csak négy hosszanti sávot hagy szabadon, melyek közül az oldalsók csak a harántvarrat mögött erednek s elmosódtak; a praesuturalis sörte vonalában szintén van egy hosszanti barna sáv, mely hol élesebb, hol elmosódottabb; notopleuralis varrata felett sárgásszürke hosszanti sáv van. Pleuráinak hamva felül sárgás, alul szürke s mesopleuráján kiterjedt barna folt van. Praesuturalis sörteparja csökevényes; sternopleurája szőrös, mesopleurája csupasz, pteropleuráján az apró sörtéken kívül 2—3 erősebb is van. Paizsának hamva szürke, közepén barna. Rezgetyűje sárgás; pikkelye világossárga, rojtszájai fehérek. Elülső csipője sárgás, fehér selyemfényű, czombja, lábszára és tarsusai feketék, de térde vörössárga; középső és hátsó lába vörössárga vagy barna, tarsusai és hátsó lábszárának csúcsa barnított.

Potroha barna, szürke hamva nagyon sűrű; hátlemezeinek közepén néha barna hosszanti sáv fut, mely azonban csak bizonyos megvilágításnál tűnik elő. Hímjének hetedik hátlemeze magasabb a hatodiknál, mely az előbbit sapka módjára fedi.

Szárnya áttetsző, szürkés, erei barnák; elülső szegélye barna, mindkét harántere s többnyire hónaljere is barnán szegélyezett; sugár- és első hátsó szegélysejtjében gyakran barna sáv jelentkezik; szegélyalatti ere rendes haránterével szemben, vagy kissé előtte torkollik; a hátsó harántér a negyedik hosszanti ér utolsó szelvényének első harmada vége körül foglal helyet; hónaljérének töve vastag, azután ráncz alakjában fut tovább s eléri a szárny szélét.

Testének és szárnyának hossza 3—6 mm.

Mindenütt nagyon közönséges. A faunakatalogus a *Sciomyza* nemben sorolja fel.

Var. *meridionalis* STROBL néven meg szoktak különböztetni egy változatot, melynek elülső szárnysegélye világosabb színű s hátulsó haránterének csak felső része barnán szegélyezett, első lába pedig a törzsfajénál világosabb, vörösesbarna. Hazánkban a törzsfajjal együtt fordul elő s miután átmeneti alakokat, melyekről nem tudjuk megállapítani, hogy a törzsfajhoz, vagy pedig a fajváltozathoz sorozzuk-e, nagy számmal találunk, külön névre nem tartom jogosultnak.

Ditaenia Schönherri FALL.

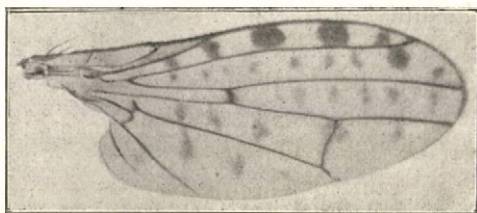
Homloka lapos, kissé kiugró s a lunulát nem fedi el teljesen; homloksávja vörösesbarna, hímjéé elől kissé hamvas, felső ágai a fejtetőlemezeknél keskenyebbek s hegyes csúcsban végződnek; homlokpántja előrefelé keskenyedik, majdnem hegybe fut ki s homloka elülső szélét eléri. Fejtetőlemezei, homlokpántja és feje hátsó részének felső része sárgásszürke, hamvas. Két orbitalis sörteje egyenlő. Elülső szemszöglete s csápjának töve között barna, háromszög alakú foltja van, nőtényéé sötétebb hímjéénél, melyet azonkívül a szeme mentén húzódó s ott kiszélesedő ezüstfehér szegély majdnem teljesen elfed. Arczpaizsa homorú, szájnylásának elülső pereme kissé kiugró. Arczpaizsa, járomlemeze, pofája és feje hátulsó részének alsó része fehéressárga, hamvuk fehéres. Pofájának alsó széle egyenes s szélessége szeme magasságának mintegy harmada. Tapogatója sárgászöld, szőrözete fekete. Csápja vörösesbarna; csápsörtéjének töize sárgás, a sörte maga feketés, röviden pelyhes, megvastagodott töve töízénél nem hosszabb.

Torának hátoldala feketés, de ezt a színt sűrű sárgásszürke hamvasság fedi, melyen négy barna, gyakran teljesen elmosódott hosszanti sáv fut végig; válla vörösesbarna; pleurái feketések, hamvuk sűrű, sárgásszürke, de míg sternopleurájának alsó részén inkább feketés, mesopleurájának felső részén barna folt alakjában jelentkezik. Praescutellaris sörtepárja gyengén fejlett s közelebb van paizsához, mint hátsó dorsocentralis sörtéihez; mesopleurája csupasz, pteropleuráján 6—7 eléggé jól fejlett sörte van; sternopleurája szőrös, a felső szélén levő szőrök sörteszerűek s felfelé hajlanak. Lábai világosbarnák, utolsó tarsusízei feketések; elülső és hátsó czombja javarészt, középső czombjának pedig a töve gyakran sötétbarna.

Potroha szürkésfekete, sűrű hamva sárgásszürke; hátlemezei-

nek töve sötétebb színű; bizonyos megvilágításnál hátlemezeinek középvonalában sötétbarna hosszanti sáv tűnik fel; peremsörtéi kevésbé fejlettek. Mindkét hypopygialis hátlemeze egyforma hosszú és szőrös; hetedik hátlemeze a hatodikon kissé túlterjed.

Szárnya (5. rajz) szürkés, áttetsző és sorokba rendeződött feketésbarna foltok díszítik; a foltok így oszlanak meg: a peremsejtben van 5—6 s ezek a legnagyobbak és legsötétebbek, a sugársejtben 7—8, az első hátsó szegélysejtben 4—5, a másodikban 1, a harmadikban 3, a korongsejtben 2—3, a hónaljsejtben pedig 1 folt van; mindkét haránterét hasonló foltok szegélyezik. Szegélyalatti ere rendes haránterével szemben, vagy kissé mögötte torkollik; hátsó harántere negyedik hosszanti ere utolsó szelvényének középetáján foglal helyet; hónaljerének rövidebb basalis fele megvastagodott, hosszabbik, apicalis fele vékony s szárnyának szegélyét eléri.



5. rajz.

A *Ditaenia Schönherrri* FALL. szárnya.

Testének és szárnyának hossza 3·5—4·5 mm.

Vizenyős helyeken nem ritka; a faunakatalogusban a *Sciomyza* nem fajai között van felsorolva.

Ditaenia brunnipes MEIG.

Homloksávja halványsárga, felső ágai a fejtetőlemezeknél jóval szélesebbek s nem végződnek csúcsban; fehéren csillogó homlokpántja előrefelé megkeskenyedik, annyira, hogy homloksávját csápja felett csak egy vékony fehér vonal választja ketté, mely azonban csak teljesen ép példányokon látható; rövid és keskeny fejtetőlemezei, fiókszemháromszöge s feje hátsó részének felső része hamuszürke. Szeme mentén keskeny, fehér, csillogó szegély húzódik. Arczpaizsa, pofája és feje hátulsó részének alsó része sárga. Feje arczélben kerekded, szélességénél csak valamivel magasabb; homloka és járomlemeze csak kevésbé kiugró; arczpaizsa egyenes, pofájának szélessége szeme magasságának harmadával egyenlő, alsó széle majdnem egyenes. Fejének hátsó része alig duzzadt, felül kissé homorú. Csápja sárgászörös, harmadik ízének töve sötétebb; csápsörtéje feketés, röviden pelyhes. Tapogatója fehéressárga, csúcsa felé hosszabb sörtéssel fedett.

Torának az alapszíne fekete, de éppen úgy, mint paizsa, kékes hamvas; válla többnyire kissé vöröses; torának hátoldalán két sötétebb hosszanti sáv vonul végig, ezek azonban csak akkor tűnnek jobban elő, ha a tort hátulról tekintjük; mesopleurájának felső széle barna. Praescutellaris sörte párja csökevényes; mesopleurája csupasz; pteropleuráján mintegy hét sörte van; sternopleurájának szőrözete sűrű s felső szélén két, ritkábban három felfelé hajló, jól fejlett sörte van. Rezgetyűje és pikkelye sárgás. Elülső lába, sárgásfehér tomporának és csipőjének kivételével, szurokfekete, szürkehamvas; középső és hátsó lába sárgászvörös; hímjének hátsó czombján alul két sorban álló rövid sörték vannak.

Potrohának színruhája úgy tűnik föl, mintha gyűrűzött volna, a mennyiben szelvényeinek töve többé-kevésbé sötét szürkésbarna, közepe vöröses okkersárga, hátsó szegélye ellenben fehéres; hol a sötétebb, hol a világosabb szín az uralkodó. Peremsörtéi gyengék, de jól láthatók. Hímjének hatodik és hetedik hátlemeze feketésbarna, tojásdadon domború, kicsiny s egymás felett fekszik; a közöttük levő varrat vízszintes.

Szárnya áttetsző, barnás, erei barnák; szegélyalatti ere a rendszer harántérrel szemben torkollik; hátsó harántere negyedik hosszanti ere utolsó szelvényének első harmada mögött foglal helyet; harántereinek barna szegélye halvány; hónaljere [nem éri el a szárny szélét.

Testének és szárnyának hossza 3—3,5 mm.

Határozottan északi faj, melynek legdélibb elterjedési pontja s eddigi egyetlen magyarországi termőhelye Pöstyén.

A pókok potrohának izomrendszeréről.

(Előzetes közlemény, 10 szövegrajzzal).

Irta DR. SZOMBATHY KÁLMÁN.

A pókok potrohának izomrendszere igen sajátos szerkezetű. Az izmok elhelyezkedéséből, az egyes izmok fejletlen voltából, valamint a bőrizomtömlő¹ hatalmas fejlettségéből sok esetben következtethetünk a potroh izomzatának kezdetlegességére s egyszersmind az izmok kialakulásának a módjára is.

¹ Jóllehet a pókok bőrizomtömlője sem szerkezet, sem működés tekintetében nem egyezik meg a gyűrűsférgék és őszeltlábúak bőrizomtömlőjével, ezt a kifejezést használom, mert az irodalom egyöntetűen ezt alkalmazza az ízeltlábúak törzsizomzatának összefoglaló megjelölésére.

ÁLLATTANI KÖZLEMÉNYEK

ORGAN DER ZOOLOGISCHEN SECTION

DER KGL. UNGARISCHEN NATURWISSENSCHAFTLICHEN GESELLSCHAFT

UNTER MITWIRKUNG VON
L. MÉHELY.

REDIGIERT VON
L. SOÓS.

XIV. BAND.

1915.

2—3. HEFT.

Abhandlungen.

S. 81—126. **K. Kertész:** *Die Sciomyziden Ungarns.* (Mit 5 Textfig.) Verf. gibt einen kurzen Bericht über die Morphologie, insbesondere des Kopfes, der holometopen Musciden, und schildert die Wichtigkeit der Chaetotaxie. Er betrachtet die Sciomyziden für eine Selbständige Familie, die von den Tetanoceriden zu trennen ist. Nach Schilderung der allgemeinen Charaktere der Familie übergeht Verf. auf den systematischen Teil, der Bestimmungstabellen der Gattungen und Arten, sowie die Beschreibung der einzelnen Arten enthält. Von der üblichen Nomenclatur weicht Verf. nur insofern ab, dass er statt *Dichrochira* HEND. den älteren Gattungsnamen *Pteromicra* LIOY gebraucht.

S. 126—147. **K. Szombathy:** *Über die Muskulatur des Abdomens der Spinnen.* (Vorläufige Mitteilung, mit 10 Textfig.). Verfasser gibt eine allgemeine Übersicht über die Muskulatur des Abdomens der Spinnen. Die Muskulatur befindet sich im Allgemeinen auf der Ventralseite. Die das Abdomen bewegende Muskeln haften an besonderen, diesem Zwecke gemäss umgestalteten Höcker des Petiolus (Processus musculares petioli), während als Anhaftsstelle für die anderen Muskeln mehrere, ebenfalls diesem Zwecke dienende Organe, die sogenannten Laminae abdominales vorhanden sind; was ihre Struktur betrifft, stimmen sie mit dem Endosternit des Cephalothorax vollkommen überein. Laut Verfasser bestand das Endosternit auf der niedrigsten Stufe der Entwicklung aus mehreren Teilen, die erst später mit einander verschmolzen. Die Laminae abdominales liegen auf verschiedenen Punkten des Abdomens und haften gewöhnlich an denselben mehrere Muskeln an.

Der Bau des Muskelsystems bietet mehrere Beweise die Verwandtschaftsverhältnisse einiger Gruppen der Arachnoiden betreffend. Es ist auf Grund der Muskulatur nachweisbar, dass die Pedipalpi und Araneen nahe verwandte Organismen sind, demnach die Einteilung der Arachnoideen in Arthrogastres und Sphaerogastres sich als unhaltbar erweist, und somit ist