

ZSIGÓ ZSANETT¹

A hazai járások fejlettségének hatása a lakosság jóllétére

Absztrakt

A tanulmány célja annak vizsgálata, hogy a területi fejlettség milyen hatással van a lakosság szubjektív konjunktúraérzetére és jövőképre. A kutatás során egy saját összeállítású járási fejlettségi indexet alkalmaztam, amely kormányrendeletben szabályozott objektív mutatókon alapul. A társadalmi percepciók feltérképezésére a 2025-ben végzett, a főbb demográfiai szempontok szerint reprezentatív kérdőíves felmérés (60 ezer fő) szolgál. A kutatás célja feltárni, hogy a járási szintű fejlettségi különbségek miként befolyásolják a lakosság egyéni, valamint országos kilátásokkal kapcsolatos megítéléseit. Kvantitatív módszertani megközelítést alkalmazva statisztikai elemzéseken (korreláció- és regresszióanalízis) keresztül értelmezem a járási fejlettség és az étellel való elégedettség, valamint a jövőkép közötti összefüggéseket. Az eredmények alapján kimutatható, hogy a járások fejlettsége gyengén ugyan, de pozitívan befolyásolja az ott élők étellel való elégedettségét és a jövőkép stabilitásérzetét, ám az egyéni tényezők szerepe markánsabb. A területi mintázatokról láthatóvá váltak olyan kiugró pontok, ahol az étellel való elégedettség és a jövőkép stabilitásérzete jelentősen meghaladja a járás fejlettségi szintjét, vagy épp radikálisan elmarad attól.

Kulcsszavak: jóllét, étellel való elégedettség, jövőkép, járási fejlettség, területi különbségek

¹ Medior kutató, Századvég; PhD-hallgató, BCE.

Bevezetés

A területi fejlettség és a lakosság jólléte közötti kapcsolat az elmúlt évtizedekben a regionális tudomány és a társadalomkutatás egyik visszatérő kérdésévé vált. Mennyiben határozza meg egy térség gazdasági és infrastrukturális fejlettsége az ott élők életesélyeit, milyen befolyása van lakóhelyünknek a lehetőségeinkre? Empirikus adatok is alátámasztják, hogy a lakóhely befolyásolhatja a szegénység előfordulásának valószínűségét,² valamint arra is vannak már bizonyítékok, hogy a lakóhellyel való elégedettség az életminőségre szintén kedvező hatást gyakorol.³ Keveset tudunk azonban arról, hogy a lakóhely fejlettsége, különösen a mikro- és mezoszinten hogyan befolyásolja az egyének élettel való elégedettségét. A lakóhelyi fejlettség szerepének a jövőkép alakulásában való vizsgálata pedig szintén alulkutatott a hazai és a nemzetközi szakirodalomban egyaránt.

A járások a magyar közigazgatási rendszerben a települések és vármegyék közötti szintet képviselik. Ez a térbeli lépték lehetővé teszi, hogy a lokális társadalmi és gazdasági viszonyokat összefüggéseikben, de még kellően részletesen vizsgáljuk. A megyei szint gyakran túl aggregált ahhoz, hogy a belső különbségek kirajzolódjanak, míg a települési szint sok esetben túl széttöredezett. A járás ezért optimális elemzési egység: elég kicsi ahhoz, hogy érzékelje a helyi különbségeket, de elég nagy ahhoz, hogy statisztikai szempontból értelmezhető tendenciákat mutasson.

A tanulmány célja annak vizsgálata, hogy a járási szintű fejlettségi különbségek miként befolyásolják a lakosság szubjektív jóllétét (élettel való elégedettségét) és jövőképét. A kutatás arra keres választ, hogy a fejlettebb térségekben élők valóban elégedettebbek-e életükkel, illetve kiszámíthatóbbnak látják-e jövőjüket, mint a kevésbé fejlett járások lakosai. További kérdés, hogy milyen egyéni tényezők (például iskolai végzettség, jövedelmi helyzet, nem és életkor) erősítik vagy épp gyengítik ezt az összefüggést, és milyen térbeli mintázatok rajzolódnak ki az ország különböző régióiban.

A vizsgálat jelentősége abban rejlik, hogy a térségi fejlettség társadalmi dimenzióját a lakosság szubjektív tapasztalatain keresztül értelmezi, hozzájárulva a jólét objektív és szubjektív összetevőinek összekapcsolását célul kitűző tudományos diskurzushoz. Így nemcsak a területi fejlettség hagyományos mérőszámait vizsgálja, hanem a lakosság valós életminőségét alakító érzéseket, attitűdöket és elvárásokat is – s ezáltal új megvilágításba helyezi a regionális különbségek társadalmi alapú értelmezését.

² Gábos–Tátrai 2022.

³ Tóth–Kovács 2021.

Szakirodalom

A területi fejlettség

A regionális tudomány egyik legfontosabb elmélete a centrum-periféria paradigma, amely a különböző térelemek kettősségén alapul; nem létezik periféria centrum nélkül, sem fordítva.⁴ A centrum-periféria modell egyfajta kapitalista világrendszer, amelyben a fejlődési folyamatokat ciklikusság jellemzi; a centrum olyan régiókat foglal magában, ahol magas az innováció sűrűsége, aktív a nemzetközi kereskedelem, jelen van a tőkeexport, magasak a bérek és a termelékenység, fejlett az ipar és a szolgáltatások, stabil a társadalmi-politikai rendszer. Ezzel szemben a periféria alacsony innovációs kapacitású, tőkeimportőr, mezőgazdasági dominanciájú, alacsony bérezésű és instabil politikai környezetű régiókból áll.⁵ Átmeneti kategóriaként, a centrum és a periféria között megjelenik a félperiféria. Wallerstein kiemeli, hogy a perifériák mindig jelen lesznek, egyrészt azok vállalkozói is a világ gazdaság részei akarnak maradni, másrészt a centrum gazdasági növekedéséhez szükség van a periféria erőforrásaira, harmadrészt a centrum bizonyos termékeket csupán periférikus feltételek mellett képes előállítani. A modell sajátossága továbbá, hogy a világrendszerben az államok és régiók gazdasági pozíciója változhat, de csak szomszédos szintek között. Az állami politika döntő szerepet játszik abban, hogy egy ország képes-e felfelé mozdulni a hierarchiában.⁶

Lőcsei és Szalkai (2008) további meghatározásokat ad a centrum-periféria viszonyok lehatárolásához; értelmezhető térben (a centrum központi helyzetben van, a periféria attól távolabb), a gazdasági fejlettség alapján (a centrum a gazdasági mutatókban relatív előnyökkel rendelkezik, míg a periféria ezekben lemarad), valamint társadalmi-hatalmi viszonylatban is (a centrumhoz társul a hatalom, a döntéshozó pozíciók, az intézmények, a periféria pedig függőségben van). Kutatásukban bevezetik az időtér dimenzióját is, ahol a centrum-periféria viszonylatot időtávolság szerint vizsgálják: alkalmazzák például az eljutási időket különböző térpontokba (például a fővárosba). Elemzésüket kistérségeken végezték, és megállapították, hogy a legfejlettebb kistérségek Budapesten, annak környékén, az M1 és M7 autópálya mentén, valamint a nyugati határ közelében helyezkednek el. Átmeneti területekként azonosították azokat a kistérségeket, amelyek ugyan távolabb helyezkednek el a centrumtól, de önmagukban is jelentős a gazdasági potenciáljuk.

A polarizációs és függőségi elméletek – Myrdal, Hirschman, Perroux és Schumpeter munkáira építve – a regionális fejlődést nem kiegyenlítő, hanem kumulatív és aszimmetrikus folyamatként értelmezik. E megközelítések azt hangsúlyozzák,

⁴ A paradigma alapjainak megteremtése (1974) Immanuel Wallerstein nevéhez köthető.

⁵ Benedek 2016.

⁶ Uo.

hogy a piaci mechanizmusok önmagukban nem csökkentik, hanem felerősítik a területi különbségeket, mivel a gazdasági növekedés a fejlettebb térségekben koncentrálódik. A beruházások és innovációk multiplikátorhatásai a centrumrégiókban halmozódnak fel, amelyek a tőke- és munkaerő-áramlás révén tovább növelik előnyüket, míg a periférikus térségek tartósan lemaradnak.⁷

Perroux (1988) és Lasuén (1973) növekedési pólus elmélete térszerkezeti dimenzióval egészíti ki e szemléletet: a gazdasági növekedés meghatározott „pólusokban” – jellemzően városi központokban – koncentrálódik, amelyek innovációs és gazdasági vonzerejük révén további fejlődést indukálnak.⁸ Ugyanakkor a fejlődés térbeli diffúziója korlátozott, ami tovább erősíti a centrumok és perifériák közötti különbségeket. Lasuén innovációs megközelítése szintén az újítások térbeli egyenlőtlenségére hívja fel a figyelmet, rámutatva, hogy a nagyvárosok az innováció elsődleges hordozói, ami a városi hierarchia fokozódásához vezet.⁹

Subjektív jóllét és étellel való elégedettség

A jóllét (*well-being*) fogalma az anyagi jólétnél lényegesen több tényezőt foglal magában: nemcsak a gazdasági biztonságot, hanem az étellel való elégedettséget, a lelki egyensúlyt, a boldogság megtapasztalását és az önkitaljesítés lehetőségét is.¹⁰ Különbséget kell tenni a jólét és a jóllét között: előbbi inkább az anyagi háttérre és a boldogulás feltételeire utal, utóbbi a pszichológiai és érzelmi állapot minőségét ragadja meg – olyan tényezőket, amelyeket pusztán gazdasági eszközökkel nem lehet biztosítani.¹¹ A subjektív jóllét az egyén aktuális étellel való elégedettségét tükrözi, míg az eudaimonikus jóllét az önmegvalósításhoz és a személyes fejlődéshez kapcsolódó belső harmóniát jelenti.¹² A kutatások azt mutatják, hogy többen vallják magukat boldognak, mint elégedettnek, ami arra utal, hogy a boldogság inkább pillanatnyi, örömteli állapot, míg az elégedettség tartósabb, stabil pszichológiai helyzetet fejez ki.¹³ Scitovsky értelmezésében az elégedettség – a komfortérzet – az optimális lelki egyensúly fenntartását jelenti, míg a boldogság az öröm keresésével, az ideális aktivációs szint elérésével függ össze.¹⁴ Ennek megfelelően a subjektív jóllét vizsgálata nem csupán az egyéni pszichológiai állapot feltárását segíti, hanem hozzájárul a társadalmi struktúrák jobb megértéséhez is, hiszen az emberek életüket saját értékeik, szükségleteik és tapasztalataik alapján értékelik, nem pedig objektív, külső mércék szerint.¹⁵

⁷ Uo.

⁸ Perroux 1988; Lasuén 1973.

⁹ Benedek 2016.

¹⁰ Simon 2022.

¹¹ Uo.

¹² Uo.

¹³ Andorka 1996; Hegedűs–Lengyel 2004.

¹⁴ Scitovsky 1990.

¹⁵ Hajdu–Hajdu 2013; Komjáthy 2014.

A szubjektív jóllét vizsgálata különösen fontos, mivel nemcsak az egyéni boldogság és elégedettség szintjét mutatja, hanem az egészségre, a társas kapcsolatokra és a társadalmi működésre is jelentős hatással van.¹⁶ Azok, akik magas szubjektív jólléttel rendelkeznek, általában egészségesebbek, tovább élnek és erősebb társas hálóval bírnak.¹⁷ Jellemző rájuk, hogy nagyobb eséllyel folytatnak egészséges életmódot, amely jó hatással lehet az élettartamukra is.¹⁸ Egy longitudinális kutatás például kimutatta, hogy időskorban a pozitív érzelmeket gyakrabban átélők halálozási aránya 3,6 százalék volt, szemben a kevesebb pozitív élményt tapasztalt csoport 7,3 százalékos értékével egy ötéves utánkövetés során.¹⁹

A szubjektív jóllét a társas kapcsolatok terén is előnyöket hordoz: a magasabb jólléttel rendelkezők nagyobb eséllyel házasodnak meg, ritkábban válnak el, és szélesebb a baráti körük.²⁰ A munkahelyen jobb teljesítményt nyújtanak, amit alacsonyabb fluktuáció, kevesebb hiányzás és fokozott kreativitás jellemez.²¹ Ezen túlmenően a jóllét fokozza a stresszel szembeni rezilienciát, támogatva a nehézségek leküzdését.²² Diener és munkatársai rámutatnak, hogy a szubjektív jóllét és a kedvező életfeltételek kölcsönösen erősítik egymást: a jóllét javítja az egészséget és a kapcsolatrendszer, miközben a jó egészségi állapot és a társas támogatás szintén elősegíti a jóllét fennmaradását.²³

A szubjektív jóllét vizsgálatában időről időre a lakóhelyi tényezők is megjelennek. A lakóhely típusa ugyanis jelentős befolyással van az egyén szubjektív jóllétére és élettel való elégedettségére. Fejlett országokban gyakran tapasztalható, hogy a vidéken élők nagyobb boldogságról számolnak be, mint a városlakók – ezt a jelenséget „vidéki boldogság paradoxonnak” nevezik, amelynek oka a természet közelségében és a szorosabb közösségi kapcsolatokban rejlik.²⁴ Sørensen uniós tagállamokban végzett vizsgálata szerint a vidéki lakosság elégedettebb az élettel a városiaknál, függetlenül az adott ország gazdasági fejlettségétől.²⁵ Ez elsősorban a természeti környezethez való jobb hozzáféréssel és a társadalmi tőke erőteljesebb jelenlétével magyarázható.²⁶ A városi lét ugyanakkor bizonyos hátrányokkal is járhat, például a légszennyezés és a magasabb bűnözési ráta negatívan befolyásolhatja a jóllétet.²⁷

¹⁶ Diener et al. 2018.

¹⁷ De Neve et al. 2013.

¹⁸ Lyubomirsky et al. 2005; Diener–Chan 2011.

¹⁹ Steptoe–Wardle 2011.

²⁰ Lucas et al. 2003; Luhmann et al. 2003; Moore et al. 2018.

²¹ Fredrickson et al. 2003.

²² Uo.

²³ Diener et al. 2017; Tenney et al. 2016.

²⁴ Sørensen 2021.

²⁵ Sørensen 2014.

²⁶ MacKerron–Mourato 2013.

²⁷ MacKerron–Mourato 2009; Glaeser–Sacerdote 1999.

Az Európai Unió keleti és déli régióiban, így Magyarországon is, a vidéki térségek alacsonyabb életminőséget mutatnak, azonban a szubjektív jóllét különbségei kevésbé markánsak.²⁸ Ivanović és munkatársai 2022-ben kimutatták, hogy 2008 és 2018 között a közép-európai országokban – köztük Magyarországon – a szubjektív jóllét mind a városi, mind a vidéki területeken emelkedett, de a városi lakosság 2018-ban is magasabb szintű jóllétról számolt be.²⁹ A vidéki élet előnyei, például a nyugodtabb környezet, csak akkor járulnak hozzá a jóllét növekedéséhez, ha az alapvető szükségletek biztosítottak.³⁰ Ugyanakkor sokan választják a városokat a kedvezőbb munkalehetőségek, az oktatási és egészségügyi szolgáltatások, valamint a gazdagabb kulturális kínálat miatt, még akkor is, ha ez alacsonyabb szubjektív jólléttel jár.³¹ A kompromisszum különösen a fejlődő országokban jellemző, ahol a városok ígéretesebb boldogságforrást kínálnak, de a magasabb megélhetési költségekkel és erőteljesebb társadalmi egyenlőtlenségekkel együtt.³²

A hazai járások és fejlettségük

A járások Magyarországon a 19. század közepén, az 1870. évi községi törvény után váltak a közigazgatás meghatározó területi egységeivé; a vármegyék és a községek közötti szintet képviselték. Elsődleges szerepük a központi közigazgatás feladatainak helyi végrehajtása volt, különösen a hatósági és igazságszolgáltatási funkciók terén. A két világháború között a járási szint megerősödött, majd a szocializmus idején is fennmaradt, bár hatásköre fokozatosan átalakult. 1983-ban a járásokat megszüntették, feladataikat a városi és megyei tanácsok vették át. A rendszerváltás után hosszú ideig hiányzott ez a középszint, de a közigazgatási és területfejlesztési szempontok miatt 2013-ban ismét létrehozták a járásokat, immár modernizált funkciókkal és szervezeti keretekkel.

Magyarország területén jelenleg 174 járás található, vármegyénként átlagosan 9; a legtöbb (16) Pest vármegyében helyezkedik el, a legkevesebb pedig Nógrád vármegyében (4). Budapest e szempontból különleges közigazgatási egység, ugyanis a kerületek feleltethetők meg a járásoknak (ezekkel együtt összesen 197 járást számlálunk). A magyarországi járások között jelentős különbségek figyelhetők meg mind a településszám, mind a népesség, mind pedig a terület tekintetében. A Debreceni és a Hajdúböszörményi járás mindössze két településből áll, míg a Zalaegerszegihez már 84 tartozik. A legnépesebb a Miskolci járás, ahol 235 ezren élnek, míg a legkisebb a Bélapátfalvai, amelynek lakossága ennek csupán harmincadát teszi ki. Területileg a Kaposvári járás a legnagyobb 1591 négyzetkilométerrel, a Dunakeszi pedig a legkisebb. Budapesten a VII. kerület a legszűkebb,

²⁸ Shucksmith et al. 2009.

²⁹ Ivanović et al. 2022.

³⁰ Dolan et al. 2008.

³¹ Glaeser et al. 2016; Faggian et al. 2012; Schnorr-Baecker 2021.

³² Rodríguez-Pose–Maslauskaitė 2012; Requena 2016.

mindössze két négyzetkilométerrel, szemben a XVII. kerület ötvenöt négyzetkilométeres kiterjedésével. Az ország nyugati, délnyugati és északi-északkeleti járásaira sok, de aprófalvas település jellemző, míg az Alföldön és a középső ország részben inkább kevesebb, ám népesebb, városi rangú település alkotja a járásokat.³³

A 290/2014. (XI. 26.) korm.rendelet értelmében a járások fejlettség szerinti besorolását egy 24 mutatóból álló rendszerrel határozták meg. A mutatókat települési adatok összesítésével számítják ki, majd az így kapott komplex mutató révén döntenek el, hogy egy járás kedvezményezettnek számít-e. Kedvezményezettnek azok minősülnek, amelyek értéke az országos átlag alatt marad. A jelenleg érvényes rendelet szerint 109 járás tartozik ebbe a körbe, 18 fejlesztendő, 36 pedig komplex programmal fejlesztendő besorolást kapott.³⁴ A komplex mutató összesen négy indikátorcsoportot tartalmaz (társadalmi és demográfiai helyzet mutató, a lakás és az életkörülmények mutatói, a helyi gazdasági és munkaerőpiaci mutatók, infrastrukturális és környezeti mutatók), a 2023. január 1-jén hatályba lépett kormányrendelettel kiszámított komplex mutató alapján a leghátrányosabb helyzetben lévő járás a Cigándi és a Sellyei, míg a legkedvezőbb helyzetben lévő Budapest II. és XII. kerülete. A legjobban teljesítő nem budapesti járás a Budakeszi (a nyolcadik helyet foglalja el).

Egy, a járások felzárkózását 2010 és 2022 között vizsgáló kutatás megállapította, hogy a hazai járások 90 százaléka konvergált az Európai Unió fejlettségi szintjéhez, és minden negyedik járás az országos átlagnál gyorsabban fejlődött.³⁵ (A kutatás emellett azt is kiemelte, hogy vannak még járások, ahol a fejlődés lassú ütemben zajlik, ezek dinamizálása szükséges.) A szerzők szerint egyes járások a nagyvállalatoknak, mások a kkv-knak, megint mások ezek kombinációjának köszönhetik a fejlődésüket, ugyanakkor hangsúlyozzák azt is, hogy a fejlesztési források önmagukban nem elegendőek; a hatékony felhasználás, helyi erőforrások kiaknázása és innovációs kapacitások erősítése a kulcs.

Módszertan

Tanulmányomban a járási fejlettség szubjektív jóllétre gyakorolt hatását vizsgálom. A járások fejlettségénél a 290/2014. (XI. 26.) korm.rendeletnek a járások fejlettségét jelző komplex mutatóját alkalmazom (amelynek jelentősége egyrészt a források elosztásában játszott szerepe miatt vitathatatlan, másrészt mind a társadalom, mind a gazdaság és az infrastrukturális körülmények tényezőire is kitér).

³³ KSH Területi atlasz.

³⁴ Uo.

³⁵ Horváth et al. 2025.

A komplex mutató, amelynek eredményei a kormányrendeletben elérhetőek, a következő dimenziókból, valamint változókból épül fel:

1. A társadalmi és demográfiai helyzet mutatói:
 - urbanitás/ruralitás indexe (az adott járás népességének mekkora aránya él 120 fő/km²-nél nagyobb népsűrűségű településen), %
 - halálozási ráta (az ezer lakosra jutó halálozások száma) (az utolsó öt év átlaga), ‰
 - vándorlási különbözet ezer lakosra (az utolsó öt év átlaga), fő
 - tízezer 0–2 éves állandó lakosra jutó bölcsődei ellátást és napközbeni gyermekfelügyeleti szolgáltatást nyújtó férőhelyek száma, db
 - rendszeres gyermekvédelmi kedvezményben részesítettek aránya a 0–24 éves állandó népességből, %
 - aktív korúak ellátásában (rendszeres szociális segélyben és foglalkoztatást helyettesítő támogatásban) részesítettek ezer állandó lakosra jutó száma, fő.
2. A lakás- és életkörülmények mutatói:
 - használt lakások átlagos ára, Ft
 - az utolsó öt év során épített lakások aránya az időszak végi lakásállományból, %
 - komfort nélküli (lakott) lakások aránya a lakott lakásokból, %
 - egy állandó lakosra jutó szja-alapot képező jövedelem, ezer Ft
 - természetes személyek által üzemeltetett személygépkocsik kor szerint súlyozott ezer lakosra jutó száma, db
 - születéskor várható átlagos élettartam – férfiak, év
 - születéskor várható átlagos élettartam – nők, év.
3. A helyi gazdasági és munkaerőpiaci mutatók:
 - a 18 évesek és idősebbek között a legalább középiskolai érettséggel rendelkezők aránya, %
 - nyilvántartott álláskeresők aránya a munkaképes korú állandó népességből (éves átlag), %
 - tartósan – legalább 12 hónapja folyamatosan – nyilvántartott álláskeresők aránya a munkaképes korú állandó népességből, %
 - legfeljebb általános iskolát végzett nyilvántartott álláskeresők aránya, %
 - működő vállalkozások ezer lakosra jutó száma, db
 - kiskereskedelmi üzletek ezer lakosra jutó száma, db
 - az önkormányzatok helyi adóbevételének aránya a tárgyévi bevételekből, %.
4. Infrastruktúra és környezeti mutatók:
 - közüzemi szennyvízgyűjtő hálózathoz kapcsolódott lakások aránya, %
 - rendszeres hulladékgyűjtésbe bevont lakások aránya, %
 - szélessávú internet előfizetők ezer lakosra jutó száma, db
 - kiépített utak aránya az összes önkormányzati fenntartású közútból, %.

A szubjektív jóllét, valamint a jövőkép méréséhez a Századvég 2023-ban, CATI (Computer Assisted Telephone Interview) módszertannal lekérdezett kérdőívet használtam, amely 60 ezer fő részvételével zajlott, és a legfontosabb demográfiai mutatók (nem, kor, végzettség), valamint a lakóhely (régió, melye, járás) szempontjából a felnőtt magyar népességre reprezentatív.

A kérdőívből a szociodemográfiai, valamint jövedelmi változók mellett (amelyeket az elemzésben független változóként alkalmaztam) a következő kérdéseket használtam:

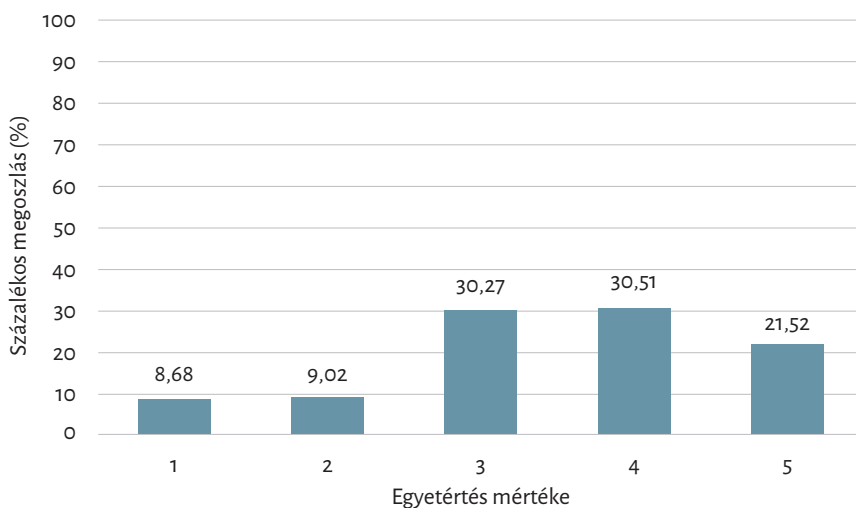
Mennyire tartja igaznak a következő állításokat egy 5 fokú skálán? (1: egyáltalán nem igaz; 2–3–4; 5: teljes mértékben igaz)

- Elégedett az életével, ahogy mostanában él.
- Az ön személyes jövője jól tervezhető, kiszámítható.

Eredmények

Szubjektív jóllét és a jövő tervezhetősége a kérdőíves eredmények alapján

1. ábra: A Likert-skála eredményeinek megoszlása, ahol azt az állítást kellett értékelni, hogy „Elégedett az életével, ahogy mostanában él” (N = 59 865)

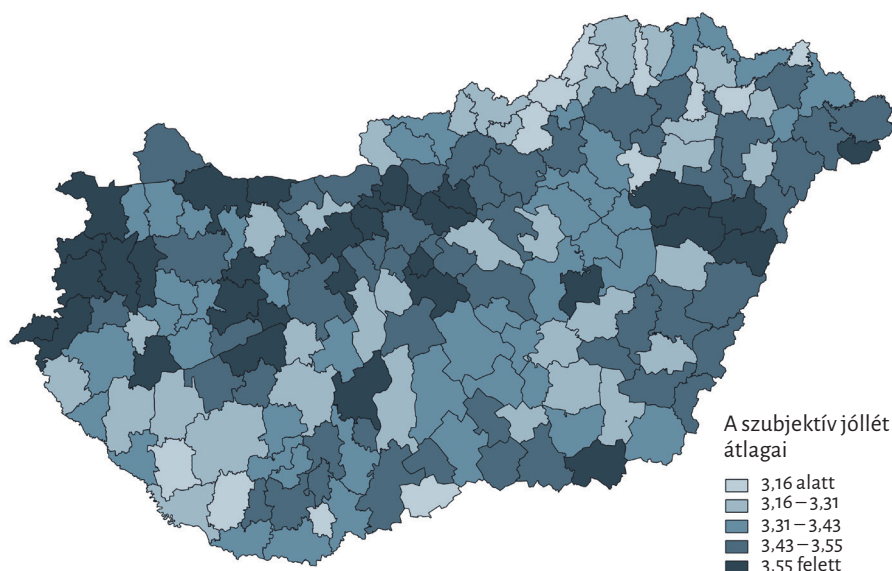


Forrás: a Századvég adatai alapján saját szerkesztés

Az 1. ábrán látható, hogy a válaszadók összességében inkább elégedettek voltak az életükkel; a skálán 21,52 százalékuk úgy érezte, teljesen elégedett az életével, ahogy mostanában él, több mint 30 százalékuk a 4-es értéket jelölte meg, ami szintén a pozitív tartományba esik. A válaszok mediánja is a 4-es volt.

A településtípust is vizsgálva leginkább a fővárosban élők elégedettek az étellel (az átlag 3,55), majd a településhierarchiában lefelé haladva csökken a válaszok átlaga, így a községekben a legalacsonyabb (3,4). Ezzel együtt azonban a községben élők 21,8 százaléka tartotta teljes mértékben igaznak a vizsgált állítást, míg a fővárosban közel egy százalékponttal kevesebben tartották magukat teljes mértékben elégedettnek.

2. ábra: Az étellel való elégedettség átlagai járási szinten (Budapesten az összesített átlaggal)

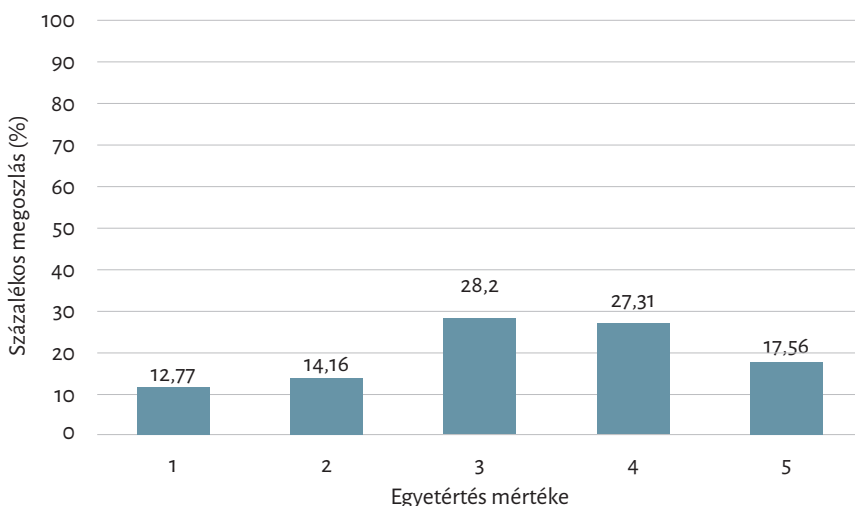


Forrás: a Századvég adatai alapján saját szerkesztés

A térképen jól látható, hogy sem a legkevésbé, sem a leginkább elégedett járások eloszlása nem egyenletes, néhány területi érdekesség azonban megfigyelhető. Nyugat-Magyarországon, az országhatár mentén koncentrálódik néhány kifejezetten elégedett járás (például a Soproni, a Körmendi, a Kőszegi és a Szentgottárdi), amelyek között a válaszok legmagasabb átlaga országos viszonylatban is a Körmendiben figyelhető meg (3,73). Kifejezetten magas az elégedettség a szlovák határ közelében található néhány járásban is, illetve a Győrben és a Komáromban. Budapest környékén az étellel való elégedettség szempontjából kiemelkedő a Budakeszi és a Pilisvörösvári, a keleti agglomerációban pedig a Gödöllői járás. Kelet-Magyarországon az elégedettebb régiók a délkeleti határ mentén összpontosulnak; kimagaslik a Balmazújvárosi és a Debreceni járás. A legalacsonyabb átlagokat elérő járások délnyugatra és északkeletre koncentrálódnak; előbbi területen

a Nagyatádi és a Szigetvári járásban fedezhető fel a legalacsonyabb eredmények, míg az Ózdi, a Putnoki és a Pétervásárai járás alkot egy viszonylag elégedetlenebb tömböt. A határ menti járások között ezek mellett a Záhonyi és a Bácsalmási lakói között nagyobb mértékű az elégedetlenség.

3. ábra: A Likert-skála eredményeinek százalékos megoszlása, ahol a következő állítást kellett értékelni: „Az Ön személyes jövője jól tervezhető, kiszámítható” (N = 58 729)



Forrás: a Századvég adatai alapján saját szerkesztés

A válaszadók legnagyobb csoportját azok alkotják, akik semlegesek maradtak saját jövőjük kiszámíthatósága kapcsán (3. ábra), ugyanakkor 44,87 százalékuk egyetért azzal, hogy jövőjük jól tervezhető és kiszámítható. A skála legalacsonyabb értékét 12,77 százalék jelölte meg, tehát ennyien egyáltalán nem értettek egyet a vizsgált állítással.

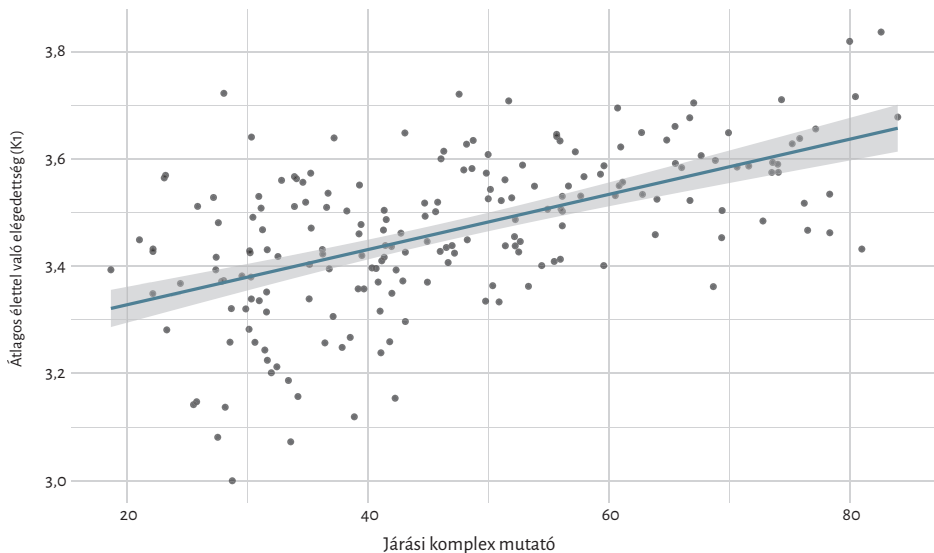
A városban élők közel fele úgy véli, hogy személyes jövője jól tervezhető, a településhierarchiában lefelé haladva pedig kismértékben ugyan, de folyamatosan csökken a pozitívan válaszolók aránya: a községekben élők 23,8 százaléka inkább, 17,7 százaléka pedig teljes mértékben egyetért az állítással.

Szubjektív jóllét és a jövő tervezhetősége az empirikus adatok és járások fejlettségi indexének tükrében

A kérdőíves eredmények és a járási fejlettség együttes vizsgálatához a vonatkozó kormányrendelet szerint meghatározott fejlettségi index eredményeit hozzárendeltem a kérdőív adatbázisának elemeihez, így lehetővé vált az összefüggések

vizsgálata. A hierarchikus lineáris modell lehetővé teszi az egyéni és járási szintű magyarázó változók együttes vizsgálatát, miközben kiküszöböli az adatstruktúra nem független megfigyeléseiből fakadó torzításokat.

4. ábra: A járási átlagos elégedettség és a járási komplex mutató kapcsolata
(Pearson $r = 0,558$, $p = 1,51e-17$)



Forrás: a Századvég adatai és a kormányrendeletben meghatározott komplex mutató alapján Századvég-szerkesztés

A Pearson-féle korrelációs együtthatóval való vizsgálatban a járásokban észlelhető, élettél való átlagos elégedettséget és a járási komplex mutatót vizsgáltam. Az együttható értéke $r = 0,558$, ez közepesen erős kapcsolatot jelez rendkívül alacsony p -érték mellett, vagyis statisztikailag szignifikáns az összefüggés. Eszerint a járási komplex mutató növekedésével szisztematikusan emelkedik az élettél való elégedettség járási átlaga is. A 4. ábrán ugyanakkor látható, hogy azonos fejlettségi szint mellett jelentős a szórás az elégedettség értékeiben, vagyis alátámasztja a regressziós modellt, a fejlettség nem determinálja teljes mértékben az élettél való elégedettséget, az egyéni különbségek meghatározóak.

1. táblázat: A hierarchikus lineáris modell eredményei, ahol a függő változó a válaszadó élettel való elégedettsége (az 1. ábrán ismertetett kérdés alapján)

Prediktorok	B	Std. hiba	Std. Beta	CI	Std. CI	t	Sig.
Konstans	3,38	0,03	-0,08	3,32– 3,44	-0,14– 0,03	107,56	< 0,001
Életkor (standardizált)	-0,03	0,01	-0,02	-0,04– 0,02	-0,03– 0,01	-5,17	< 0,001
Iskolai végzettség (standardizált)	0,1	0,01	0,09	0,09– 0,11	0,08– 0,10	18,25	< 0,001
Egy főre jutó nettó jövedelem (standardizált)	0,22	0,01	0,19	0,21– 0,23	0,18– 0,20	37,74	< 0,001
Járási komplex mutató	0,03	0,01	0,03	0,01– 0,06	0,00– 0,05	2,32	0,021
Járás népsége (standardizált)	-0,00	0,02	-0,00	-0,03– 0,03	-0,03– 0,02	-0,08	0,933

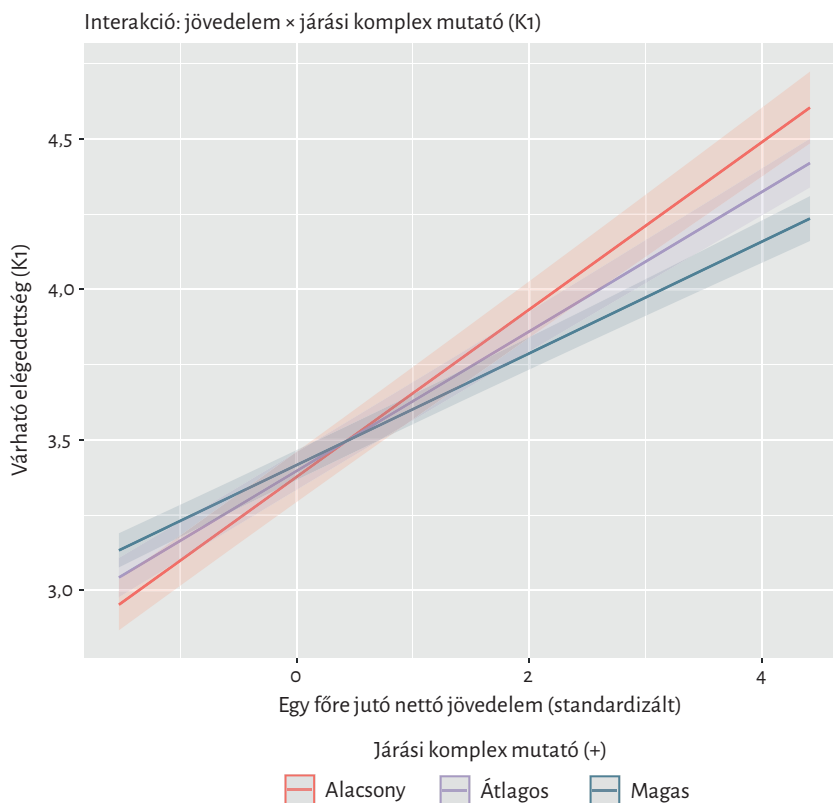
Forrás: a Századvég adatai alapján saját számítás

Az életkor hatása nagyon gyenge, de negatív és szignifikáns, vagyis az élettel való elégedettség az életkor növekedésével enyhén csökken. Az iskolai végzettség pozitív és szignifikáns kapcsolatban áll az élettel való elégedettséggel, ennek pedig erősebb a magyarázóereje, vagyis a magasabb végzettségűek átlagosan elégedettebbek az életükkel. Az egy főre jutó jövedelem mutatja a legerősebb hatást, vagyis az anyagi erőforrások kiemelt szerepet játszanak az élettel való elégedettség alakulásában. A járási komplex mutató pozitív és szignifikáns, viszont gyenge hatást mutat, tehát a kedvezőbb társadalmi-gazdasági helyzetű járásokban élők valamivel elégedettebbek az életükkel, még az egyéni jellemzők kontrollálása mellett is. Ezzel szemben a járás népségének nagysága nem mutat szignifikáns kapcsolatot.

Az 5. ábrán látható a járási fejlettség és az élettel való elégedettség összefüggése. Az alacsony fejlettségű járásokban a legerőteljesebb a jövedelem és az élettel való elégedettség közötti kapcsolat, ami arra enged következtetni, hogy ezekben a térségekben az anyagi erőforrások központi szerepet töltenek be a szubjektív jóllét determinálásában. E jelenség egyik lehetséges magyarázata, hogy a szűkös vagy alacsonyabb színvonalú intézményi, infrastrukturális és szolgáltatási környezetet a magasabb egyéni jövedelem részlegesen képes kompenzálni.

A közepes fejlettségű járásokban a jövedelem hatása továbbra is szignifikáns és pozitív, ugyanakkor mértéke mérsékeltebb. Ebben a térségtípusban az anyagi javak mellett egyéb strukturális és társadalmi tényezők – úgymint a munkaerőpiaci lehetőségek diverzitása, a közszolgáltatások hozzáférhetősége, továbbá a helyi társadalom minősége – is markánsabb szerepet játszhatnak az élettel való elégedettség formálódásában.

5. ábra: A jövedelem és a járási fejlettség interakciója az étellel való elégedettség alakulásában



Forrás: a Századvég adatai és a kormányrendeletben meghatározott komplex mutató alapján Századvég-szerkesztés

A magas fejlettségű járásokban leggyengébb a jövedelem és az elégedettség közötti összefüggés, miközben az alacsonyabb jövedelmi kategóriákba tartozók viszonylag elégedettek. Ez azt jelzi, hogy a fejlettebb térségekben a kedvező strukturális adottságok – többek között a magasabb színvonalú infrastruktúra, a szélesebb szolgáltatási spektrum vagy akár a nagyobb intézményi kapacitások – részben disszociálják a szubjektív jóllétet az egyéni jövedelmi pozíciótól. Az étellel való elégedettség tehát ezekben a járásokban kevésbé kötődik az anyagi erőforrásokhoz.

Az ábra további fontos összefüggésre hívja fel a figyelmet: magasabb jövedelmi tartományokban az alacsony fejlettségű járásokban élők elégedettségi szintje elérheti vagy akár meg is haladhatja a fejlettebb térségekben élőkét. Ez a mintázat arra utal, hogy a jövedelemnövekedés marginális haszna a periférikus térségekben nagyobb, míg a fejlett járásokban csökkenő határhaszon érvényesül.

2. táblázat: A hierarchikus lineáris modell eredményei, ahol a függő változó a válaszadó jövővel kapcsolatos kiszámíthatóságérzete (a 3. ábrán ismertetett kérdés alapján)

Prediktorok	B	Std. hiba	Std. Beta	CI	Std. CI	t	Sig.
Konstans	3,19	0,03	-0,03	3,13– 3,25	-0,08– 0,02	104,6	< 0,001
Életkor (standardizált)	0,00	0,01	0,00	-0,01– 0,01	-0,01– 0,01	0,04	0,965
Iskolai végzettség (standardizált)	0,04	0,01	0,03	0,03– 0,05	0,02– 0,04	6,68	< 0,001
Egy főre jutó nettó jövedelem (standardizált)	0,25	0,01	0,20	0,24– 0,27	0,19– 0,21	39,86	< 0,001
Járási komplex mutató	0,03	0,01	0,03	0,01– 0,06	0,00– 0,05	2,37	0,018
Járás népessége (standardizált)	-0,01	0,01	-0,01	-0,04– 0,02	-0,03– 0,01	-0,75	0,453

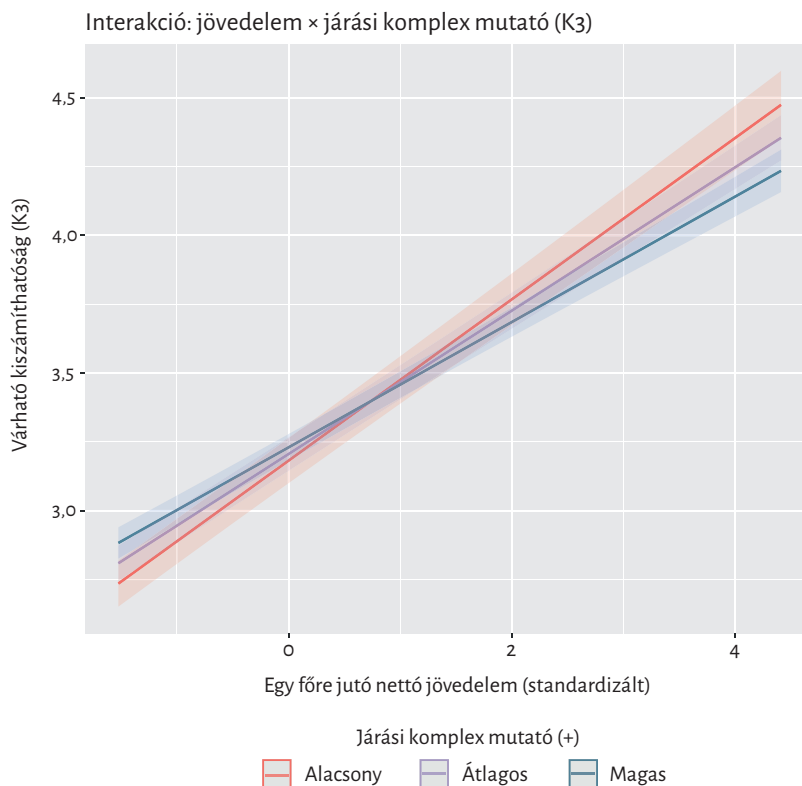
Forrás: a Századvég adatai alapján saját számítás

Az életkor hatása ebben a modellben nem szignifikáns ($p = 0,965$), vagyis az életkor önmagában nem magyarázza érdemben a jövő kiszámíthatóságának percepcióját. Az iskolai végzettség pozitív és szignifikáns kapcsolatban áll a jövő kiszámíthatóságával, bár a standardizált hatás viszonylag gyenge. A magasabb végzettség tehát növeli a jövővel kapcsolatos biztonságerzetet, de ez a hatás mérsékeltebb, mint az étellel való elégedettségénél.

A legerősebb magyarázó változó ebben a modellben is az egy főre jutó nettó jövedelem. A jövedelem hatása itt még erősebb, mint az előző modellben, vagyis az anyagi stabilitás különösen meghatározó a jövő kiszámíthatóságának megélésében. A járási szintű változók közül a járási komplex mutató ismét pozitív és szignifikáns hatású, ez azt jelenti, hogy a kedvezőbb társadalmi-gazdasági helyzetű térségekben élők a jövőt valamivel kiszámíthatóbbnak érzékelik, függetlenül egyéni erőforrásaiktól. Ugyanakkor a járás népességének nagysága nem szignifikáns, tehát a területi lépték önmagában nem befolyásolja a jövőt illető percepciókat.

A jövedelem minden járástípusban pozitív összefüggésben áll a jövő kiszámíthatóságának megítélésével, azonban a hatás erőssége érdemben függ a területi kontextustól. Az alacsony fejlettségű járásokban a jövedelemnövekedés eredményezi a legnagyobb javulást a kiszámíthatóság érzékelésében, vagyis a kedvezőtlenebb strukturális feltételek mellett az anyagi biztonság kulcsszerepet játszik a jövővel kapcsolatos stabilitásérzet kialakításában. Az átlagos fejlettségű járásokban a jövedelem hatása mérsékeltebb, mivel itt már nagyobb szerepet kapnak a különböző fejlettségi tényezők is. A magas fejlettségű járások esetében a jövedelem

6. ábra: A jövedelem és a járási fejlettség interakciója a jövővel kapcsolatos kiszámíthatóságérzet alakulásában

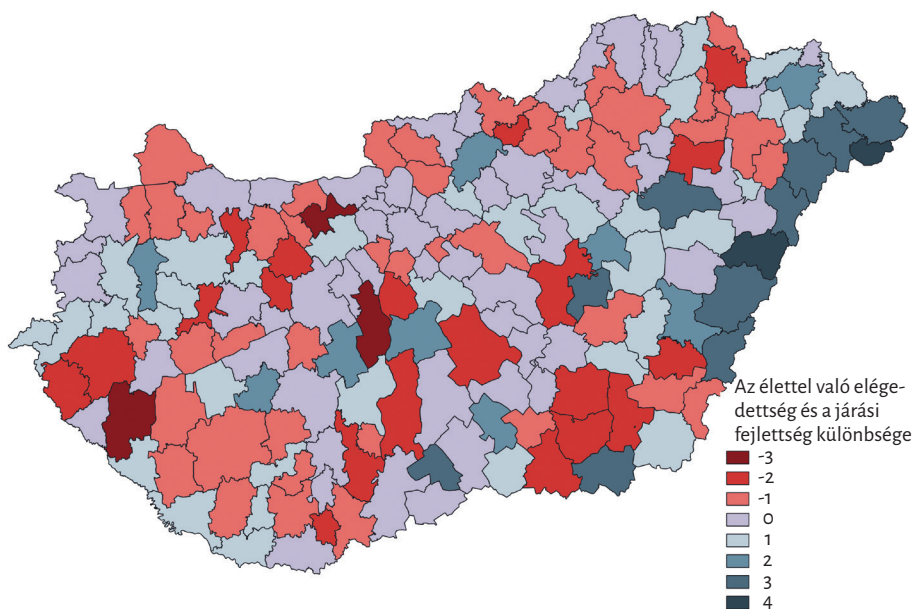


Forrás: a Századvég adatai és a kormányrendeletben meghatározott komplex mutató alapján Századvég-szerkesztés

hatása a gyengébb, mert a fejlett strukturális adottságok részben „leválasztják” a biztonságérzetet az egyéni jövedelmi pozícióról.

Az ábra azt is jelzi, hogy magasabb jövedelmi szinteken az alacsony fejlettségű járásokban élők kiszámíthatóságérzete elérheti vagy meg is haladhatja a fejlettebb térségekben élőkét. A jövővel kapcsolatos kiszámíthatóság tehát nem kizárólag egyéni erőforrások mentén szerveződik, hanem szorosan összefügg a területi kontextussal. A járási komplexitás befolyásolja a kiszámíthatóságérzetet és módosítja a jövedelem hatásának mértékét is.

7. ábra: Az étellel való elégedettség és a járási fejlettség különbségei a magyarországi járásokban



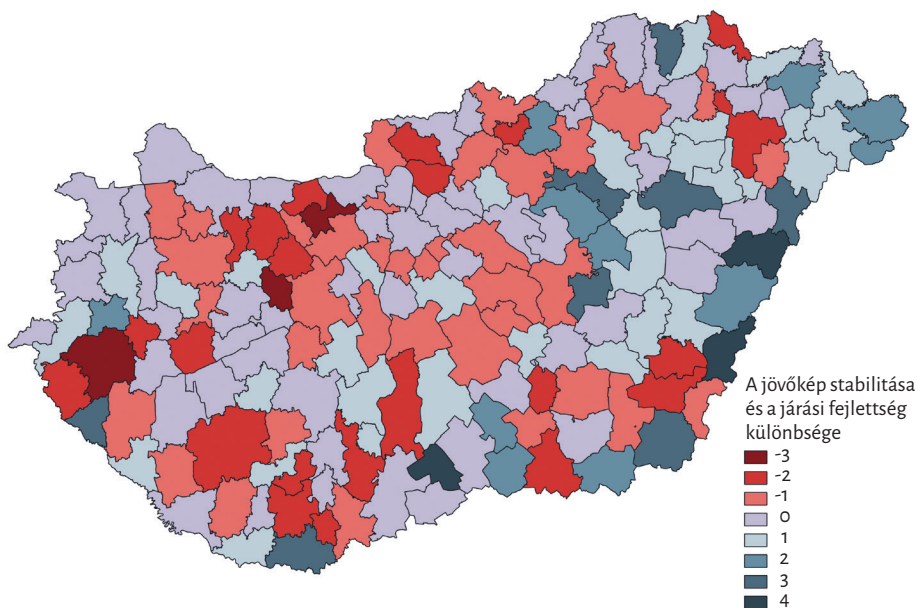
Forrás: a Századvég adatai alapján saját szerkesztés

Területi különbségek

A járások fejlettsége és az étellel való elégedettség különbségeit a 7. ábrán láthatjuk. A járási fejlettséget, valamint az étellel való elégedettség járási átlagait kvantilisokra osztottam, így mindkét változó esetében 1-től 5-ig terjedő kategóriákat kaptam. Ezután az elégedettség kategóriáiból kivontam a fejlettség kategóriáit, így láthatóvá váltak a két változó közötti eltérések. Hipotézisem az volt, hogy az étellel való elégedettség szintje megfelel a járás fejlettségi szintjének. A térképen lila színűek azok a járások, ahol az étellel való elégedettség és a járás fejlettsége között nincsen eltérés. Pirossal jelöltem azokat a járásokat, ahol az életelégedettség alacsonyabb, mint a járás fejlettségi szintje, a kékekkel színezett járások pedig azokat a pozitív anomáliákat szemléltetik, ahol az elégedettség nagyobb, mint a járás fejlettségi kategóriája. Összesen 54 olyan járás van, ahol nincs különbség a fejlettség és az étellel való elégedettség kategóriái között.

Budapest környékén az étellel való elégedettség és a járás fejlettsége többnyire összhangban áll; néhány olyan járás azonosítható, ahol az elégedettség kisebb (elsősorban a Vecsési, a Szigetszentmiklósi és az Érdi járásban). A nyugati országrész határ menti járaiban az elégedettség többnyire azonos vagy csak kissé eltérő a fejlettségi szinttől. A legerősebb kivételek a Nagykanizsai, a Tatabányai, valamint a Dunaújvárosi járás, ahol az egyének étellel való elégedettsége jelen-

8. ábra: A jövőkép stabilitásérzete és a járási fejlettség különbségei a magyarországi járásokban



Forrás: a Századvég adatai alapján saját szerkesztés

tősen elmarad a járás fejlettségétől. A Lenti és a Zalaegerszegi járás szomszédos területként hasonló, szintén negatív eredményeket mutat, és a Kaposvári járás közvetlen környezete is egy összességében elégedetlenebb egységnek látszik, miközben a határ menti járásokban – például a Csurgóiban – némileg magasabb az elégedettség, mint a fejlettség szintje. Pozitívabb blokkot képvisel a Celldömölki járás és környéke: itt kilenc olyan járás helyezkedik egymás mellett, ahol az étellel való elégedettség meghaladja a fejlettséget.

Az egyik legérdekesebb blokkot a keleti országrészben, pontosan a Romániával és Ukrajnával közös határ mentén találjuk. A térképen jól látható, hogy a határ menti járásokban jelentősen nagyobb az étellel való elégedettség, mint a fejlettség, legtöbbször három vagy akár négy kategóriával is. Feltételezhetjük, hogy a határ menti életmód olyan kapcsolódásokkal, stratégiákkal is jár, amelyek jelentősen javítják a helyiek étellel való elégedettségét, ennek vizsgálata további, legfőképpen kvalitatív kutatásokat indokolhat.

A kvantilizáció módszerével megvizsgáltam a jövőkép stabilitásérzetének és a járások fejlettségének különbségeit is. Ezen a térképen 57 olyan járás látható, ahol a két változó között nincs különbség. Az eredmények hasonlóak a 4. ábrához: az ország keleti felére ebben a kérdésben is erősen optimistább hangulat jellemző, különösen a Sarkadi és a Derecskei járás kiugró, de a fejlettséghez képest

jelentősen optimistábbnak tűnik a Berettyóújfalui és Nyíradonyi járás is. Borsod-Abaúj-Zemplén, Hajdú-Bihar, Jász-Nagykun-Szolnok és Heves vármegye határai körül jól láthatóan egy optimistább csomópont alakult ki. Az ország középső, déli és nyugati részein inkább szigetszerűen jelennek meg a fejlettséghez viszonyítva optimistább járások; ilyen a Jánoshalmi járás Bács-Kiskun vármegyében, a Siklói járás Baranya vármegyében, valamint a Letenyei járás Zala vármegyében.

A fejlettség alapján vártnál számos járásban instabilabbnak tartják a személyes jövőképeket, ám legtöbbször kis eltéréseket látunk. Radikálisabb különbségek vannak jelen a Zalaegerszegi, a Várpalotai, valamint a Tatabányai járásban. Budapesten és közvetlen környezetének jelentős részében a fejlettség és a jövőkép stabilitásérzete között nincs különbség; ahol igen, ott viszont a fejlettséghez viszonyítottan inkább pesszimista attitűdöt látunk.

A két térképen néhány érdekes területi összefüggés is felfedezhető. Az étellel való elégedettség és a járási fejlettség különbsége kevésbé polarizált eredményeket mutat, mint a jövőkép stabilitásérzetére vonatkozó térkép. Budapest környékén az étellel való elégedettséggel és a jövőképpel kapcsolatos szubjektum általában összhangban van a fejlettségi szinttel, vagy kissé negatívabb annál. Zala vármegyében mindkét változó a vártnál pesszimistább alakul, a jövőkép stabilitát tekintve azonban a Letenyei járás jóval optimistább, miközben az étellel való elégedettség megegyezik a járás fejlettségével (ugyanazt a jelenséget látjuk például a Siklói járásban is). Komárom-Esztergom vármegyében is inkább negatív tendenciák jellemzőek, és Somogy vármegye is a vártnál negatívabb gócpont mindkét vizsgált változóban.

Több olyan optimista centrum is van, amely mindkét vizsgált változónál megjelenik. Leginkább az ország keleti, délkeleti határának mentén szembetűnő: a Makói járástól a határ vonalán felfelé haladva gyakorlatilag minden járásban magasabb a szubjektumon alapuló változó szintje, mint a járási fejlettség, az egyetlen kivétel a Gyulai járás, ahol mind az étellel való elégedettség, mind a jövőkép stabilitásérzete elmarad a járás fejlettségétől. Ez a tendencia egészen Szabolcs-Szatmár-Bereg vármegyéig tart, amely szintén lényegesen optimistább terület járásainak fejlettségéhez viszonyítva, különösen az étellel való elégedettséget tekintve.

Következtetések

A tanulmány eredményei megerősítik, hogy a területi fejlettség és a szubjektív jóllét között pozitív, de gyenge kapcsolat figyelhető meg. A fejlettebb járások lakói általában elégedettebbek életükkel, és jövőjüket is valamivel kiszámíthatóbbnak érzik, ám az egyéni tényezők – mindenekelőtt az iskolai végzettség és a jövedelmi helyzet – sokkal erősebb hatást gyakorolnak a jóllét szubjektív megítélésére. Ez összhangban áll a Diener és munkatársai (2018), valamint Hajdu és Hajdu (2013)

által leírt eredményekkel, akik a jóllét többdimenziós természetét hangsúlyozzák: a gazdasági és társadalmi tényezők kölcsönösen hatnak egymásra, de a pszichológiai és szociális erőforrások önálló magyarázóereje is jelentős.

A vizsgálat rávilágított arra, hogy a területi fejlettség nem determinálja automatikusan az elégedettséget. Számos olyan járás azonosítható – különösen a keleti és délkeleti határ mentén –, ahol az étellel való elégedettség és a jövőkép stabilitásérzete meghaladja a fejlettségi szintet. Ezek a „pozitív anomáliák” arra is utalhatnak, hogy a helyi közösségek társadalmi tőkéje, kohéziója és adaptációs képessége képes ellensúlyozni a gazdasági hátrányokat, aminek vizsgálata további, akár kvalitatív kutatásokat indokolhat. Ez a megfigyelés alátámasztja Sørensen (2013) „vidéki boldogság paradoxonára” vonatkozó megállapításait, amely szerint a vidéki életforma – a természeti környezethez való közelség és a társas kapcsolatok intenzívebb hálózata révén – növelheti a jóllét szintjét még alacsonyabb gazdasági körülmények között is.

A centrum-periféria elmélet³⁶ alapján feltételezhetnénk, hogy a centrumrégiókban élők minden szempontból előnyösebb helyzetben vannak. A jelen kutatás azonban árnyalja ezt a képet: míg a centrumhoz tartozó térségek (Budapest és környéke, valamint a nyugati határ menti járások) valóban magasabb fejlettségi értékeket mutatnak, az elégedettség területi mintázata nem követi mechanikusan, minden esetben a fejlettségi hierarchiát. Ez azt jelzi, hogy a fejlettség inkább keretfeltétel, semmint közvetlen befolyásoló tényező az egyéni jóllétérzetre.

A regressziós elemzés eredményei azt is megerősítik, hogy az iskolai végzettség és a jövedelem a legfontosabb jólléti prediktor. A magasabb iskolai végzettségűek és a jobb anyagi helyzetben élők nemcsak elégedettebbek, hanem jövőjüket is stabilabbnak érzik. Ezt a Myrdal és Hirschman nevével fémjelzett kumulatív fejlődési elméletek is alátámasztják, amelyek szerint az előnyök hajlamosak koncentrálni, míg a hátrány önmegerősítő mechanizmusok révén fennmarad. A társadalmi és gazdasági tőke tehát nem csupán regionális, hanem egyéni szinten is kumulatív hatást fejt ki. Az interakciós hatások rávilágítanak arra, hogy a jövedelem legerősebben az alacsony fejlettségű járásokban befolyásolja az étellel való elégedettséget és a jövő kiszámíthatóságérzetét, azaz feltételezhetjük, hogy a jóléti intézkedések leginkább ezeken a területeken fejtik ki jóllétnövelő hatásukat.

Térbeli szempontból a kutatás azt mutatja, hogy a járási fejlettség elemzése képes feltárni rejtett mikroregionális különbségeket, amelyek a vármegyében vagy a régióban nem feltétlenül látszanak. A kutatás rávilágít, hogy a járás mint elemzési egység releváns a társadalmi jóllét területi összefüggéseinek vizsgálatában: egyszerre képes megragadni az objektív fejlettség és a szubjektív életminőség közötti finom eltéréseket.

³⁶ Wallerstein 1974; Lócsei–Szalkai 2008.

Végül elmondható, hogy a járási fejlettség hatása a jóllétre és a jövőképre valós, ugyanakkor nem determinisztikus. A kutatás ezzel hozzájárul ahhoz a tudományos diskurzushoz, amely a területi fejlettséget nem önmagában, hanem a társadalmi tényezők és a szubjektum összefüggésében (vagy éppen tükrében) értelmezi.

A jövőbeli kutatások során érdemes lenne a kvalitatív módszerekkel (például interjúkon, fókuszcsoportokon keresztül) alaposabban megérteni azokat a helyi tényezőket – társadalmi hálózatokat, identitásmintákat, helyi attitűdöket –, amelyek révén egyes járások a gazdasági hátrány ellenére is képesek magas szintű szubjektív jóllétet fenntartani. Ez a tudományos megértés gazdagítása mellett a területfejlesztési politikák számára is iránymutató, hiszen a fejlesztési források hatékonysága hosszú távon nem csupán a gazdasági, hanem a társadalmi dimenziók figyelembevételén múlik.

Irodalom

- Andorka, R. 1996: Elégedetlenség. In Sik, E. – Tóth, I. Gy. (szerk.) Társadalmi páternoszter. *Magyar Háztartás Panel Műhelytanulmányok*, 7. kiadás. Budapest, TÁRKI.
- Benedek, J. 2016: Centrum-periféria elméletek. *Észak-magyarországi Stratégiai Füzetek*, XIII/1, 4–17.
- Diener, E. – Chan, M. 2011: Happy people live longer: subjective well-being contributes to health and longevity. *Appl. Psychol. Health Well Being*, 3, 1–43.
- Diener, E. – Oishi, S. – Tay, L. 2018: Advances in subjective well-being research. *Nature Human Behaviour*, 2(4), 253–260.
- Diener, E. – Pressman, S. D. – Hunter, J. – Delgado-Chase, D. 2017: If, why, and when subjective well-being influences health, and future research needed. *Appl. Psychol. Health Well Being*, 9, 133–167.
- Dolan, P. – Peasegood, T. – White, M. 2008: Do we really know what makes us happy? A review of the economic literature on the factors associated with subjective well-being. *Journal of Economic Psychology*, 29(1), 94–122.
- Faggian, A. – Olfert, M. R. – Partridge, M. D. 2011: Inferring regional well-being from individual revealed preferences: the ‘voting with your feet’ approach. *Cambridge Journal of Regions, Economy and Society*, 5(1), 163–180.
- Fredrickson, B. L. – Tugade, M. M. – Waugh, C. E. – Larkin, G. R. 2003: What good are positive emotions in crises? A prospective study of resilience and emotions following the terrorist attacks on the United States on September 11th, 2001. *J. Pers. Soc. Psychol.*, 84, 365–376.
- Gábos, A. – Tátrai, A. 2022: A jövedelmi szegénység kiterjedtsége és mélysége 2005 és 2020 között – eltérő küszöbértékek mentén. In Kolosi, T. – Szelényi, I. – Tóth, I. Gy. (szerk.) *Társadalmi Ríport*. Budapest, TÁRKI, 243–260. <https://doi.org/10.61501/TRIP.2022.13>
- Glaeser, E. L. – Goglieb, J. D. – Ziv, O. 2016: Unhappy Cities. *Journal of Labor Economics*, 34(2), 129–182.

- Glaeser, E. L. – Sacerdote, B. 1999: Why is there more crime in cities? *Journal of Political Economy*, 107(S6), S225–S258.
- Hajdu, G. – Hajdu, T. 2011: Elégedettség és relatív jövedelem: a referenciacsoport összetételének hatása az információs és státuszhatás erősségére. *Szociológiai Szemle*, 3(21), 83–106.
- Hegedűs, R. – Lengyel, R. 2004: A szubjektív jólét objektív tényezői nemzetközi összehasonlításban. In Helmich, D. – Szántó, Z. (szerk.) *Metodológia, társadalom, gazdaság. In memoriam Bertalan László*. Budapest, Közgazdasági Szemle Alapítvány, 401–417.
- Horváth, D. – Horváth, G. – Zsoldos, R. 2025: A magyarországi járáások felzárkózása 2010 és 2022 között. *Polgári Szemle*, 21(1–3), 179–195. <https://doi.org/10.24307/psz.2025.0513>
- Ivanović, V. – Šimac, B. – Trako Poljak, T. 2022: Subjective Wellbeing in Rural and Urban Central Europe: Evidence from the European Social Survey (2008 and 2018). *International Journal of Sociology*, 52(6), 397–419. <https://doi.org/10.1080/00207659.2022.2089806>
- Lasuén, J. R. 1973: Urbanisation and Development. The Temporal Interaction between Geographical and Sectoral Clusters. *Urban Studies*, 10:2, 163–188.
- Lőcsei, H. – Szalkai, G. 2008: Centrum-periféria viszonyok a magyar térszerkezetben. *Területi Statisztika*, 3, 305–314.
- Lucas, R. E. – Clark, A. E. – Georgellis, Y. – Diener, E. 2003: Reexamining adaptation and the set point model of happiness: reactions to changes in marital status. *J. Pers. Soc. Psychol.*, 84, 527–539.
- Luhmann, M. – Lucas, R. E. – Eid, M. – Diener, E. 2013: The prospective effect of life satisfaction on life events. *Soc. Psychol. Pers. Sci.*, 4, 39–45.
- Lyubomirsky, S. – King, L. A. – Diener, E. 2005: The benefits of frequent positive affect: Does happiness lead to success? *Psychol. Bull.*, 131, 803–855.
- MacKerron, G. – Mourato, S. 2009: Life satisfaction and air quality in London. *Ecological Economics*, 68(5), 1441–1453.
- MacKerron, G. – Mourato, S. 2013: Happiness is greater in natural environments. *Global Environmental Change*, 23(5), 992–1000.
- Moore, S. M. – Diener, E. – Tan, K. 2018: Using multiple methods to more fully understand causal relations: positive affect enhances social relationships. In Diener, E. – Oishi, S. – Tay, L. (eds.) *Handbook of Well-Being*. Salt Lake City, DEF Publishers.
- Perroux, F. 1988: The Pole of Development's New Place in a General Theory of Economic Activity. In Higgins, B. – Savoie, D. J. (eds.) *Regional Essays in Honor of Francois Perroux*. Boston, Unwin Hyman, 48–76.
- Requena, F. 2016: Rural–urban living and level of economic development as factors in subjective well-being. *Social Indicators Research*, 128, 693–708.
- Rodríguez-Pose, A. – Maslauskaitė, K. 2012: Can policy make us happier? Individual characteristics, socio-economic factors and life satisfaction in Central and Eastern Europe. *Cambridge Journal of Regions, Economy and Society*, 5(1), 77–96.
- Schnorr-Baecker, S. 2021: Well-being in urban and rural areas, challenges, general policies, and their monitoring: Some evidence for Germany before and during the COVID-19 pandemic. *Statistical Journal of the IAOS*, 37(2), 495–515.
- Scitovsky, T. 1990: *Az örömtelen gazdaság*. Budapest, Közgazdasági és Jogi Könyvkiadó.

- Shucksmith, M. – Cameron, S. – Merridew, T. – Pichler, F. 2009: Urban–Rural Differences in Quality of Life across the European Union. *Regional Studies*, 43(10), 1275–1289. <https://doi.org/10.1080/00343400802378750>
- Simon, M. 2022: Jólét vs. jóllét. *Opus et Educatio*, 9(3). <https://doi.org/10.3311/ope.490>
- Sørensen, J. F. 2014: Rural–urban differences in life satisfaction: Evidence from the European Union. *Regional Studies*, 48(9), 1451–1466.
- Sørensen, J. F. 2021: The rural happiness paradox in developed countries. *Social Science Research*, 98, 102581.
- Stephoe, A. – Wardle, J. 2011: Positive affect measured using ecological momentary assessment and survival in older men and women. *Proc. Natl Acad. Sci. USA*, 108, 18244–18248.
- Szabó, T. – Szabó, P. 2023: A területi fejlettség szerepe a visegrádi országok területfejlesztésében. *Comitatus: Önkormányzati Szemle*, 33(244), 85–104. <https://doi.org/10.59809/Comitatus.2023.33-244.85>
- Tenney, E. R. – Poole, J. M. – Diener, E. 2016: Does positivity enhance work performance?: Why, when, and what we don't know. *Res. Organ. Behav.*, 36, 27–36.
- Tóth, P. – Kovács, Sz. 2021: Lakóhelyi elégedettség és életminőség kapcsolata Győr városrészeiben. In Makkos, A. – Kecskés, P. – Boldizsár, B. (szerk.) *XV. Apáczai-napok Tudományos Konferencia tanulmánykötete*. Győr, Széchenyi Egyetem.
- Wallerstein, I. 1974: *The Modern World-System. Capitalist Agriculture and the Origins of the European World-Economy in the Sixteenth Century*. New York, Academic Press.

Jogszabály

290/2014. (XI. 26.) korm.rendelet a kedvezményezett járások besorolásáról. Hatályos: 2023. január 1-jétől. <https://njt.hu/jogszabaly/2014-290-20-22>

Egyéb forrás

KSH Területi atlasz: https://www.ksh.hu/teruletatlasz_kozigazgatasi_egysegek