

ZSOM BRIGITTA

A jóllét mérése hátrányos helyzetű régiókban

A jóllét (*well-being*) kutatások az utóbbi években egyre nagyobb teret hódítanak mind a hazai, mind a nemzetközi szakirodalomban. Jelen tanulmány célkitűzése, hogy a jóllét dimenzióit területi szinten vizsgálja, aminek érdekessége, hogy a hazai területi kutatásokban a szubjektív mutatók mérése és azon belül a jóllét témaköre napjainkban kezd beszivárogni. A cikk első felében az elméleti megalapozás jegyében kerül rövid bemutatásra a jóllét fogalma és a magyarországi jóllét indikátorrendszere, valamint a területi szinten való mérésének az előzményei, korábbi eredményei. Ezt követően kerül sor a kiválasztott vizsgálati területek és mutatók körének indoklására, valamint az empirikus adatelemzések részletesebb bemutatására.

Elméleti alapok

A jóllét magyarországi indikátorrendszere

A jóllét (*well-being*) fogalmának körülhatárolása, megannyi más kutatási területhez és a tudomány által vizsgált kifejezésekhez hasonlóan rendkívül szerteágazó. Maga a jóllétkutatás interdiszciplináris, hiszen foglalkozik vele a pszichológia, a szociológia, a politológia, a statisztika és a közgazdaságtan tudományterülete egyaránt. Minden kutatási területben egységesen megjelenik az a célkitűzés, hogy a jóllétvizsgálatok során leírják az egyének, vagy ha összességében tekintjük a társadalom életérzését, megítélt életminőségét, boldogságát és megpróbálják ezek mérhetőségét kialakítani (Rojas 2004). A 2008-as gazdasági világválság mutatott rá arra, hogy a gazdasági fejlettség növekedése vagy visszaesése nincs feltétlenül szinkronban a társadalmi haladás, fenntartható fejlődés vagy akár a jóllét megítélésnek változásaival. A gazdasági fejlettség mérésére használt legnépszerűbb indikátor a GDP, amely már a múltban is sokat vitatott volt, de az utóbbi években egyre több nemzetközi kezdeményezés indult az irányba, hogy felülvizsgálják a fejlődésről és a jóllétről alkotott fogalmakat és új mérési módszereket alakítsanak ki (Stiglitz, Sen és Fitoussi 2009, OECD 2008). Míg korábban az objektív mutatókkal való mérés volt jellemző és jelent meg túlsúlyban a kutatásokban, addig napjainkban egyre markánsabban kezdenek megjelenni a szubjektív mutatók is és a kettő együttes alkalmazása. A jóllét méréséhez és leírásához többek között a szubjektív mutatókon keresztül vezet az út, hiszen az életérzések, az elégedettség, a vélemények feltérképezésének egyik lehetősége az önbevallásos alapon való válaszadás, amikor szubjektíven kerül megfogalmazásra az egyének véleménye és gondolata (Molnár–Kapitány 2006).

Az utóbbi években megfigyelhető, hogy a jóllét mérésére indikátorrendszereket dolgoznak ki, amelyekben egyaránt megjelennek az objektív és a szubjektív mutatók, és ezeket az indikátorrendszereket egyre gyakoribban alkalmazzák az országok közötti egyenlőtlenségek összevetésére, feltárására, ilyenek például a Millenniumi Fejlesztési Célok

(ENSZ 2013a) vagy a Millenniumi Fenntarthatósági Célok (ENSZ 2013b, c). Az étellel való elégedettség megítélése és annak megfogalmazása értékrendfüggő és erősen kötődik egy nemzet hagyományaihoz, így a különböző indikátorrendszerek kialakítása során érdemes figyelembe venni annak a kulturális, társadalmi közegnek a sajátosságait, amiben alkalmazni szeretnénk az indikátorrendszert.

A Központi Statisztikai Hivatal (KSH) abból a célból, hogy a társadalom, a gazdaság szereplőit, döntéshozóit releváns információval tudja ellátni, követve a nemzetközi és hazai társadalomkutatási trendeket, kialakította a jóllét magyarországi indikátorrendszerét (KSH 2014). A KSH (2013) által korábban kialakított mutatórendszerek (társadalmi haladás, fenntartható fejlődés mutatórendszere) kizárólag objektív indikátorokat tartalmaznak, a jólléti indikátorrendszerbe szubjektív mutatókat is szerepeltetnek a különböző hazai és külföldi jóllétkutatásokhoz hasonlóan (Kelemen–Kincses 2014). A jóllét magyarországi indikátorrendszerében nyolc dimenziót rögzítettek, amelyek az alábbi elnevezésekkel szerepelnek:

- munkaidő és szabadidő,
- anyagi életkörülmények,
- oktatás, tudás, képzettség,
- egészség,
- mentális közérzet,
- lakókörnyezet és infrastruktúra,
- társadalmi tőke, társadalmi részvétel,
- társadalmi megújulás.

A területi lépték kérdése

Az empirikus vizsgálatok során, így a jóllét kutatásában is kiemelt fontosságú a megválasztott területi keret, földrajzi lépték (*geographical scale*), hiszen eltérő folyamatok és szereplők befolyásolhatják a globális, az országos, a regionális és a helyi (lokális) szintű jóllétet és annak megítélését (Sheppard–McMaster 2004). Az eddigi jóllétkutatások és azok mérhetőségére irányuló kísérletek döntő többsége országos léptékű, egyes államok jóllét szintjét írja le, hasonlítja őket össze és napjainkig kevés országos szint alatti vizsgálatot készítettek. Országos területi szint alatti elemzések készítése során két fontos léptékértelmezést érdemes szem előtt tartani: a hagyományos hierarchikus megközelítést és a cselekvő hálózat elméletet (*actor-network theory* – ANT).

A földrajzi lépték hagyományos megközelítése szerint az egyes léptékek hierarchikusan épülnek egymásra, azaz a regionális, az országos és főként a globális jóllét szintje az egyes lokalitások (települések, településrészek, háztartások) összességének aggregált átlaga. Ezen átlagértékek mögött jelentős egyenlőtlenségek húzódnak meg, és a valós viszonyokból sokat elfedhetnek, a mindennapi életnek mindössze absztrakciói lehetnek. Ebben az értelmezésben a lépték egy kvázi megismerési szint, a társadalmi jelenségekről és folyamatokról gyűjtött adatok aggregációja (Herod 2011). A hagyományos lépték értelmezés szerinti, regionális szintű empirikus vizsgálatokat végzett az oroszországi régiók esetében Ivaschenko (2006), a kínai tartományok esetében pedig Xing–Chu (2011).

A cselekvő hálózat elmélet ehhez képest nagy hangsúlyt fordít a társadalmi jelenségek komplexitásának figyelembevételére és arra, hogy minden területi szint valahogyan hat

egymásra. Ebben az értelmezésben a globális szint a lokális, regionális, országos jelenségek hatására formálódik, míg lokális szinten a regionális, országos és globális szinteken zajló folyamatok csapódnak le. A kölcsön, egymásra hatások és a komplexitás feltételezése okán a cselekvő hálózat elmélet szerint a jóllét nem is elemezhető különböző területi szinteken, hanem kiemelt aktorokat, kulcsszereplőket (helyi települési vezetők, országos politikai pártok) érdemes vizsgálni és az ő döntéseiktől függ a jóllét szintje (Steuer–Marks 2008). Ezen a cselekvő hálózat elméleten alapuló, azt is magában foglaló vizsgálatot végzett Fowler–Christakis (2008) és Guerini (2012). Fowler–Christakis (2008) a Massachusetts állambeli Framingham városában készített esettanulmányt, és arra keresték a választ, hogy a boldogság területileg és társadalmilag meghatározott-e, Guerini (2012) doktori disszertációjában Milánó és Amszterdam példáján végez összehasonlító elemzéseket a helyi életminőségről.

Maga a Stiglitz-jelentés is a léptékváltás szükségességét hangsúlyozza, amikor kifejti, hogy a nemzetgazdaságok (GDP-alapú) gazdasági növekedésének mérése helyett inkább a háztartások jóllétének vizsgálatára lenne érdemes nagyobb hangsúlyt fektetni (Stiglitz, Sen és Fitoussi 2009). A magyarországi jóllét indikátorrendszerének kialakítása területi léptéket tekintve ugyan országos szinten történt, de a mutatók kiválasztása során törekedtek arra, hogy azok regionális szinten is reprezentatívak, összehasonlíthatók legyenek (Kelemen–Kincses 2015).

Jelen tanulmány célkitűzése, hogy a hagyományos lépték értelmezés szerinti értelemben, a jóllét magyarországi indikátorrendszerének egyes kiválasztott dimenzióit elemezze régiós szinten. A régiós szintű elemzés fókuszában az egymással való összehasonlításuk elemzése mellett az áll, hogy a két leghátrányosabb helyzetűnek ítélt régió esetében (Észak-Magyarország és Észak-Alföld) különös figyelmet kapjon annak a kérdésnek a tárgyalása, hogy az indikátorrendszer kiválasztott három dimenziója szerint az objektív és a szubjektív mutatók esetében hogyan teljesít ez a két régió. A szubjektív mutatók esetében is megmutatkozik-e az a jelenség, ami az általános társadalmi-gazdasági fejlettség mérése során, vagyis hogy ez a két régió a sereghajtó.

Minta, módszerek

A jóllét magyarországi indikátorrendszerének 40 mutatója (dimenzióként 5 mutatót foglal magában a kidolgozott indikátorrendszer) többségében az EU-SILC Social Income and Living Conditions felvételsorozatának keretei között zajló háztartási költségvetési és életkörülmény adatfelvételéből (HKÉF) származik, valamint a munkaerő-felmérés (*Labour Force Survey – LFS*) adatait veszi alapul. A szubjektív mutatók az EU SILC 2013-as felmérésének jóllétmoduljából erednek. Jelen tanulmány az indikátorrendszer dimenzióit és változóit tartalmában egy az egyben veszi át, annyi különbséggel, hogy amíg a KSH a Jóllét magyarországi indikátorrendszere című kiadványban minden adatot országos szinten közöl, addig jelen cikk ezen mutatókat régiós szinten elemzi, amelyeket kellő esetekben a szerző állított elő.

Ahogy már korábban szó volt róla, az indikátorrendszer nyolc dimenziót foglal magába, és e tanulmány keretei között három dimenzió kerül górcső alá, amelyek a következők: anyagi életkörülmények, mentális közérzet és a társadalmi megújulás. A hagyomá-

nyos gazdasági fejlettségen alapuló jelzőszámokhoz és indikátorokhoz az *anyagi életkörülmények* dimenzió áll szinte a legközelebb és négy objektív mutatót is tartalmaz. Ezekből ha egy képzeletbeli skálán gondolkozunk, akkor a *mentális közérzet* dimenzió áll a legtávolabb, ami csak szubjektív indikátorokból épül fel és kizárólagosan valamilyen érzelmi lelkiállapotot mér. Minden nemzeti szinten kidolgozott indikátorrendszer ugyan nagyon sok mindenben hasonló, de mivel a boldogság, az élet minőségével való elégedettség kultúrafüggő, ezért egyedi elemeket is tartalmazhatnak. Magyarországon egy ilyen egyedi dimenzió lehet a *társadalmi megújulás* és az arra való képesség mutatószámainak a bevétele az indikátorrendszerbe (Kelemen–Kincses 2014). Úgy gondolom, hogy ezzel a három kiválasztott dimenzióval alaposan körbejárható a tanulmány kitűzött célja, miszerint a régiók közötti területi egyenlőtlenségek vizsgálata mellett arra keresi a választ, hogy a leghátrányosabb helyzetű régiókban hogyan alakul egyes dimenziók helyzete, különös hangsúlyt fektetve arra, hogy az objektív és szubjektív mutatók szerint hogyan szerepelnek.

1. táblázat

33 leghátrányosabb helyzetű kistérség 2007-ben

2007-es kormányrendelet szerint				
Régió	Észak-Magyarország	Észak-Alföld	Dél-Alföld	Dél-Dunántúl
Megye	<i>Borsod-Abaúj-Zemplén</i>	<i>Szabolcs-Szatmár-Bereg</i>	<i>Békés</i>	<i>Baranya</i>
	Abaúj-Hegyközi	Baktalórántházai	Mezőkovácsházai	Sásdi
	Bodrogi	Csengeri	Sarkadi	Sellyei
	Edelényi	Fehérgyarmati		Szigetvári
	Encsi	Mátészalkai		
Kistérség	Mezőcsáti	Nyírbátori		
	Ózdi	Vásárosnaményi		
	Sárospataki			
	Szerencsi			
	Szikszói			
	Tokaji			
Megye	<i>Nógrád</i>	<i>Hajdú-Bihar</i>	<i>Csongrád</i>	<i>Tolna</i>
Kistérség	Bátonyterenyei	Berettyóújfalui	Kistelek	Tamási
Megye	<i>Heves</i>	<i>Jász-Nagykun-Szolnok</i>	<i>Bács-Kiskun</i>	<i>Somogy</i>
Kistérség	Hevesi	Tiszafüredi	Bácsalmás	Barcsi
			Jánoshalma	Csurgói
				Kadarkúti
				Lengyeltóti
Összesen	12	8	5	8

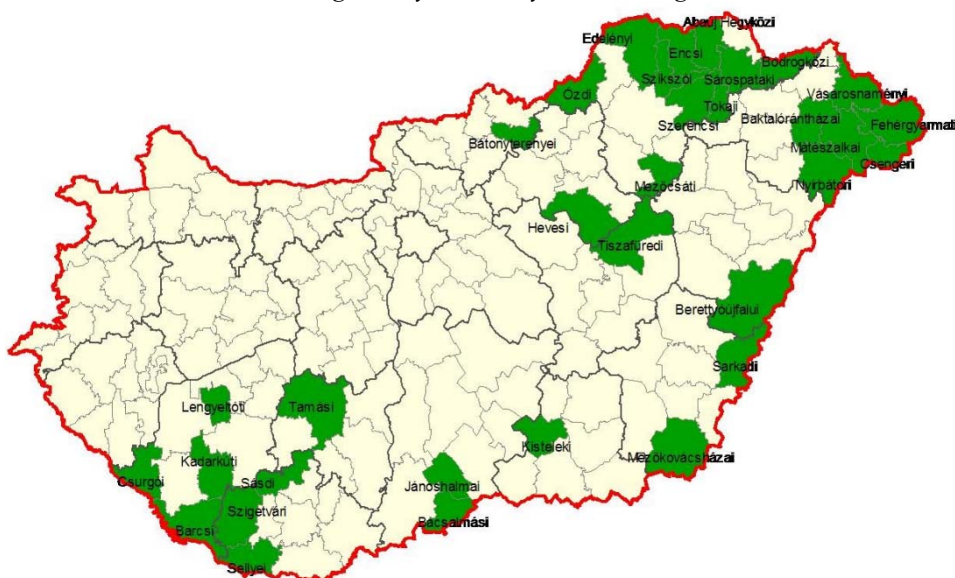
Forrás: saját szerkesztés.

A hátrányos helyzetű régiók meghatározására az szolgáltatta az alapot, hogy mind 2007-ben, mind 2014-ben kormányrendelet formájában lehatárolásra kerültek gazdasági fejlettségük alapján a leghátrányosabb helyzetű kistérségek/járások, amelyeket a területfejlesztési és területrendezési törvény alapján komplex programokkal segítenek. Összességében tekintve a 33, a későbbi évben 34 leghátrányosabb helyzetű kistérség/járás elhelyez-

kedése 4 régiót és 12 megyét érint mind a két évben, habár jelentős átalakulások is megfigyelhetők. Az 1. ábra és az 1. táblázat alapján jól látható, hogy 2007-ben a kiemelten támogatandó kistérségek mintegy 50%-a Borsod-Abaúj-Zemplén és Szabolcs-Szatmár-Bereg megyében található, azaz az országon belüli területi egyenlőtlenségek ezeken a területeken koncentrálnak. Ez az arány 2014-re sem változott, akkor 16 járás, tehát a leghátrányosabb helyzetű járások mintegy 50%-a csoportosult Borsod-Abaúj-Zemplén és Szabolcs-Szatmár-Bereg megyében.

1. ábra

33 leghátrányosabb helyzetű kistérség



Forrás: <http://palyazat.gov.hu/lhh>.

A két év közötti legnagyobb átrendeződést az fémjelzi, hogy amíg 2007-ben Észak-Alföldön 8 hátrányos helyzetű kistérség volt, addig 2014-re ez a szám 12-re növekedett (2. táblázat, 2. ábra). A fejlettség visszaesése mind a három észak-alföldi megyét egyaránt érinti, hiszen több járásuk került be a komplex programmal segítették listájára. Ezzel szemben Dél-Dunántúlon csökkent a leghátrányosabb helyzetű kistérségek száma, míg Észak-Magyarországon és Dél-Alföldön stagnált, habár kicserélődések voltak.

2. táblázat

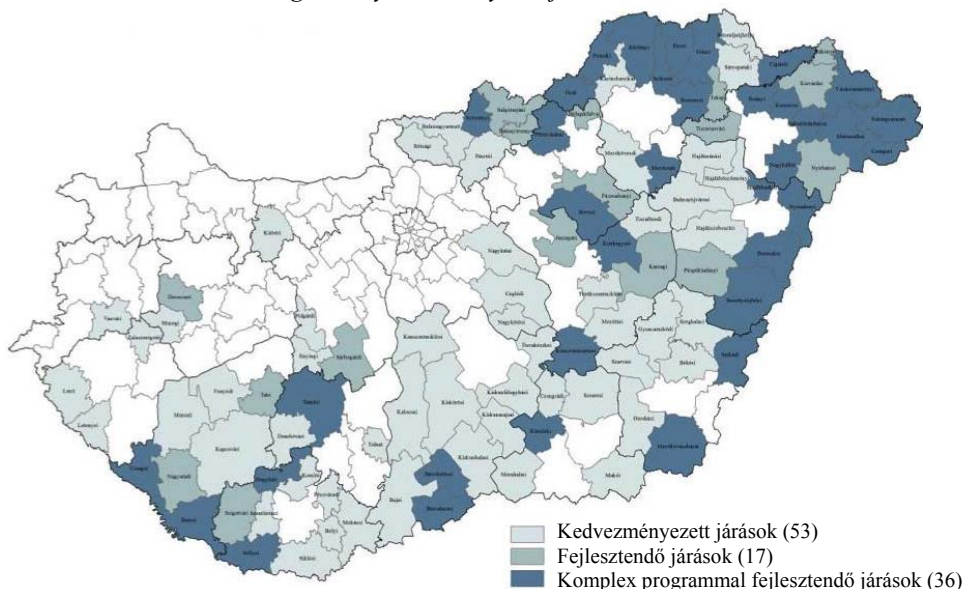
33 leghátrányosabb helyzetű járás 2014-ben

2014-es kormányrendelet szerint				
Régió	Észak-Magyarország	Észak-Alföld	Dél-Alföld	Dél-Dunántúl
Megye	Borsod-Abaúj-Zemplén	Szabolcs-Szatmár-Bereg	Békés	Baranya
Járás	Cigánd Edelény Encs Gönc Mezőcsát Ózd Putnok Szerencs Szikszó	Baktalórántháza Fehérgyarmat Ibrány Mátészalka Nyírbátor Vásárosnamény Záhony	Mezőkovácsháza Sarkad	Hegyhát Sellye
Megye	Nógrád	Hajdú-Bihar	Csongrád	Tolna
Járás	Szécsény	Berettyóújfalu Derecske Nyíradony Püspökladány	Kistelek	
Megye	Heves	Jász-Nagykun-Szolnok	Bács-Kiskun	Somogy
Járás	Heves Pétervására	Kunhegyes	Bácsalmás Jánoshalma	Barcs Csurgó
Összesen	12	12	5	4

Forrás: saját szerkesztés.

2. ábra

33 leghátrányosabb helyzetű járás 2014-ben



Forrás: saját szerkesztés.

A leghátrányosabb helyzetű kistérségek besorolása tisztán gazdasági fejlettséget mérő objektív mutatókon alapulva kerül kiválasztásra, ezért döntöttem úgy, hogy ennek alapján határozom meg, mely régiókat vonom alaposabb vizsgálat alá.

A jóllét területi jellemzői, empirikus adatelemzés

Anyagi életkörülmények

Az életminőség-, jóllétvizsgálatok komplex összefüggésrendszerében az egyik legfontosabb dimenzió a háztartások anyagi életkörülményei, anyagi helyzete. Az anyagi helyzet többszörös hatást fejt ki, egyrészt befolyásolja az egyén lelkiállapotát, így hat az őt körülvevő emberekre, környezetre is, végső soron pedig a társadalom állapotát is leírhatja. Másrészt az anyagi helyzet nemcsak közvetlenül hat, hanem közvetett hatást is fejthet ki oly módon, hogy befolyásolhatja a szabadidős tevékenységeinket, sőt akár az egészségi állapotunkra is hatással lehet mind mentálisan, mind fizikailag egyaránt. Az anyagi életkörülmények és helyzet tágabb fogalom a jövedelemnél. A rendszeres bevételek mellett magában foglalja a háztartások anyagi felhalmozásait, esetlegesen anyagi kötelezettségvállalásait, akár adósság formájában (Kelemen–Kincses 2014), valamint az anyagi helyzet megélt, szubjektív érzete is fontos motívum, ami a közérzet szempontjából meghatározó (Hajdu–Hajdu 2013).

A jóllét magyarországi indikátorrendszerében az alábbi öt mutató írja le az anyagi életkörülményeket:

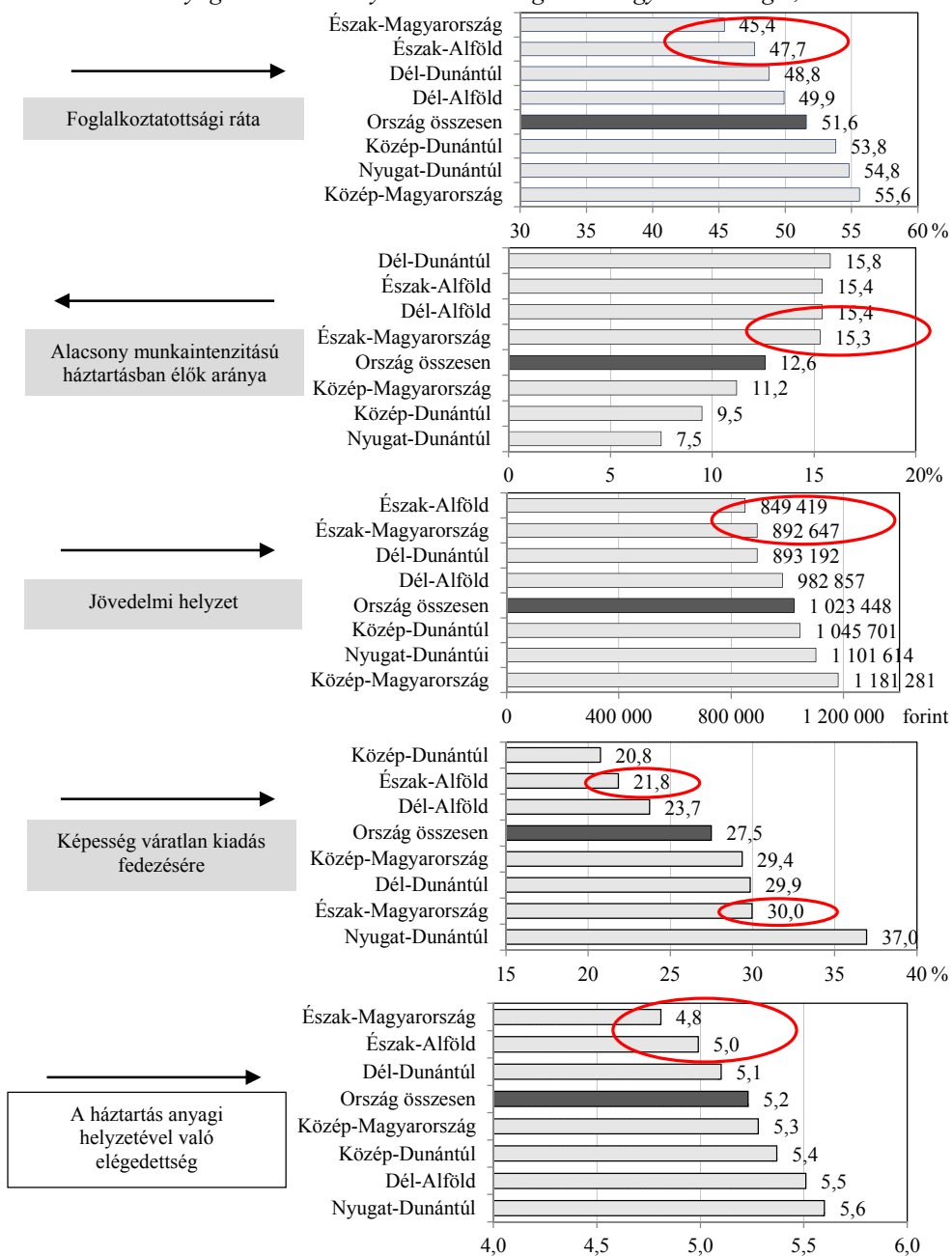
- foglalkoztatottsági ráta,
- alacsony munkaintenzitású háztartásban élők aránya,
- jövedelmi helyzet,
- anyagi biztonságérzet,
- a háztartás anyagi helyzetével való elégedettség.

Jelen tanulmány célja, hogy pillanatfelvételt nyújtson az indikátorrendszer mutatóinak területi egyenlőtlenségeiről, így a 3. ábrán az öt mutató 2013-as értékei vehetők szemügyre. Az ábrán a mutatónevek felett lévő nyilak azt jelölik, hogy milyen irányultságú adott jelzőszám, a jobbra mutatókkal a pozitív irányultságot (minél nagyobb az érték, annál pozitívabb a jelentéstartalma) a balra mutató nyilakkal a negatív irányultságot (minél nagyobb az érték, annál negatívabb a jelentéstartalma) jelzem. A szürke háttérű mutatónevek objektív jelzőszámokra utalnak, míg a keretes mutatónevek szubjektív indikátorokat jeleznek. A körökkel pedig Észak-Magyarország és Észak-Alföld helyzetét emelem ki.

A *foglalkoztatottsági ráta* a foglalkoztatottnak a népességhez viszonyított arányát mutatja meg a 15 évnél idősebbek körében. E tekintetben Észak-Magyarország és Észak-Alföld a 45,4 és 47,7%-os értékekkel nem hogy az országos átlag alatt teljesítenek, de a sereghajtókat testesítik meg. Az *alacsony munkaintenzitású háztartásban élők aránya* azok arányát jelöli, akik 0,2-nél kisebb munkaintenzitású háztartásban élnek. A munkaintenzitás a következőképp határozható meg: a háztartásban élő összes munkaképes korú személy referenciaév során munkával töltött ideje az elméletileg munkával tölthető összes időhöz viszonyítva, értéke 0 és 1 közé esik (0 senki nem dolgozik, 1 mindenki teljes munkaidőben dolgozik az egész év során).

3. ábra

Az anyagi életkörülmények dimenzió regionális egyenlőtlenségei, 2013



Forrás: EU-SILC.

Minél magasabb ez az érték, annál rosszabb helyzetben van egy térség, hiszen magas azok aránya, akik nem vagy kevés időt töltenek munkában. Ennek a mutatónak az esetében a régiók sorában a 4. és 5. helyet foglalja el Észak-Magyarország és Észak-Alföld, Dél-Alföld és Dél-Dunántúl szerepelnek náluk is rosszabb értékekkel, de ezek között az értékek között nincs jelentős különbség. A *jövedelmi helyzetet* az egy főre jutó éves nettó jövedelem mutatóval írjuk le, amelybe beletartozik egyaránt a munkajövedelem és a társadalmi juttatások (családi pótlék, nyugdíjjárulék, munkanélküli segély stb.) is. A mutató értéke Észak-Alföldön (849 419 forint) és Észak-Magyarország (892 647 forint) a legalacsonyabb, az ország átlagos egy főre jutó jövedelmének a 83 és 87%-át teszi ki. A *képesség váratlan kiadás fedezésére* mutató az olyan háztartásban élők arányát jelöli, ahol egy váratlan, de szükséges kiadásra rendelkezésre áll fedezet, annak kifizetése nem jelent gondot a háztartás számára. Az anyagi depriváltság hazánkban az egyik leggyakoribb tétel. Az eddig felvázolt mutatók esetében a két régió szoros együttmozgást jelzett, mivel egymás mellett fordultak elő a mutatók rangsorában, hasonló értékeket vettek fel. Ez esetben azonban azt látjuk az ábrán, hogy míg Észak-Magyarországon a háztartások 30%-a gondolja úgy, hogy képes váratlan kiadások fedezésére, és ezzel a második legjobb helyet foglalja el ennek a mutatónak a rangsorában, addig Észak-Alföldön a háztartások 21,8%-a gondolkodik hasonlóan, ezáltal a második legrosszabb helyet elfoglalva a rangsorban, mindössze Közép-Dunántúlt megelőzve. Az anyagi életkörülmények egyetlen szubjektív mutatója a *háztartás anyagi helyzetével való elégedettség*. A mutató az EU-SILC felmérés 2013-as *well-being* moduljából származik és az „Össességében mennyire elégedett Ön háztartása anyagi helyzetével?” kérdésre adható 0–10-ig terjedő skálán mért kérdésből képzett változó. Az országos átlag 5,23-os értéket vesz fel, ez alatt helyezkedik el Észak-Magyarország (4,81) és Észak-Alföld (4,99), a régiók rangsorában sereghajtókként, míg a legjobb eredményt e tekintetben is Nyugat-Dunántúl érte el (5,6). Az anyagi életkörülmények dimenzió több mutatója esetében Észak-Alföld és Észak-Magyarország rosszul szerepel, ahogyan az várható a hátrányos helyzetű térségek besorolása alapján. Az objektív mutatók által felvázolt képhez illeszkedik a szubjektív mutatóra adott válasz is, hiszen az értékek alapján az állapítható meg, hogy ebben a két régióban a közmegítélés alapján is a legrosszabb az anyagi helyzetük. Érdekes kiemelni, hogy Nyugat-Dunántúl minden mutatószám esetében a legjobbak között szerepel, valamint objektív helyzetük leírásával megegyezik szubjektív megítélésük is.

Mentális közérzet

A dimenzió a jóllétet pszichológiai szempontból közelíti meg. A mentális közérzet az egyén megélt életminőségére fókuszál, életelégedettséget, mentális egészséget mér önbevallásos adatfelvétel alapján (Kopp 2008). A jóllét definícióján belül ezt a részterületet szubjektív jóllétként is értelmezik, amely arra utal, hogy objektív mutatókkal nem mérhető érzelmi, hangulati állapotokat fejeznek ki vele. A mentális közérzet dimenzió név Kelemen–Kincses (2014) szerint pontosabban fedi a dimenzió tartalmát. Fontosnak tartják megkülönböztetni a szubjektív jóllét és a szubjektív változó fogalmát. Amíg a szubjektív jóllét kifejezés a komplex jóllét fogalom egy részterületét jelenti és érzelmi, hangulati állapotot ír le, addig önmagában a szubjektív szó egy jelzőt takar, amely módszertani szempontból fontos, és azt fejezi ki, hogy az adott változó az egyén véleményét, hangulatát

tükrözi és nem megfigyelt adat. Emiatt tartja pontosabb dimenzió megjelölésnek a mentális közérzet elnevezést Kelemen–Kincses (2014), hiszen így lehetőség nyílik a szubjektív jelző módszertani és tartalmi megkülönböztetésére és elkülönítésére. Az OECD (2011) definíciója szerint a szubjektív jóllét leírásának legfontosabb és legelterjedtebb módja az étellel való általános elégedettség értékelése. Emellett a mentális közérzet dimenzió tartalmaz a megélt érzelmi állapotokra vonatkozó adatokat is, pontosan a következő ötöt foglalja magában:

- étellel való általános elégedettség,
- boldogság,
- idegesség,
- nyugodt, békés,
- csüggedt, levert érzelmi állapot.

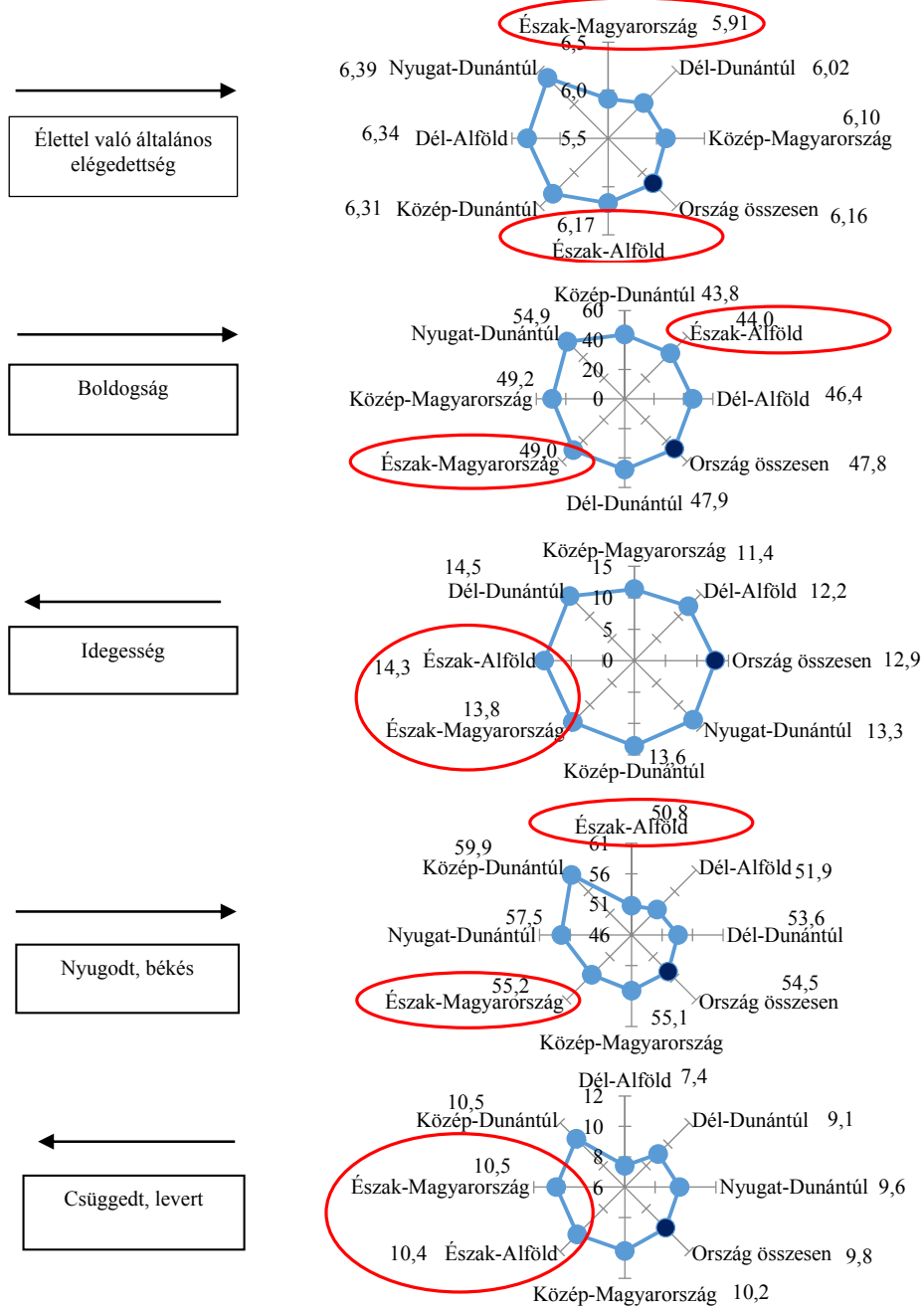
A dimenzió sajátja, hogy csak szubjektíven mért mutatókból tevődik össze, ezért a 4. ábrán minden mutatónév keretes téglalapban szerepel. A mutatónevek feletti nyilak ismételtelen a mutató irányultságát jelölik az előbbi ábra analógiájára, valamint jelen esetben is a körök Észak-Magyarország és Észak-Alföld régiókat jelölik. A radardiagramokon minden mutató esetében a növekvő sorrendiség a rendező elv.

Az *étellel való elégedettség* mutató az „Összességében mennyire elégedett Ön az étellel mostanában?” kérdésre egy 0–10-ig terjedő skálán adott válaszokból képzett változó. Az országos érték 6,16-ot vesz fel, ez alatt található Észak-Magyarország (5,91) a legrosszabb helyet elfoglalva a rangsorban, viszont Észak-Alföld értéke majdnem azonos az országos átlaggal (6,17), ezzel a negyedik helyet foglalja el a régiók rangsorában.

A *boldogság* mutatója „Az ezt megelőző négy hét során milyen gyakran volt boldog?” kérdésből képzett változó, amelyre a következő kategóriák adtak válaszlehetőséget: mindig (1), többnyire (2), időnként (3), ritkán (4), soha (5). Az ábrán azok arányát szemléltetem a régió népességéhez viszonyítva, akik a többnyire lehetőséget jelölték meg válaszként. Ennek a mutatónak a tekintetében sem feltétlenül mozog együtt a két régió, ahogy az az anyagi életkörülmények dimenzió esetében megfigyelhető. Ráadásul ez esetben kvázi helyet is cserélnek, mert szemben az előző mutatóval itt Észak-Alföld teljesít (44%) az országos átlag alatt, Észak-Magyarország (49%) pedig a fölött. Az *idegesség* és *csüggedt, levert* kérdésekre adott válaszok alapján (amelyek esetében szintén azt elemeztem, hogy a többnyire válaszlehetőséget a népesség mekkora hányada jelölte meg) ismét érzékelhető a két régió együtt mozgása. A rangsorban egymás mellett foglalnak helyet és rosszul is teljesítenek, hiszen az idegesség esetében csak Dél-Dunántúlon jelölték meg nagyobb arányban (14,5%), hogy az elmúlt négy hét során gyakran jellemző volt rájuk ez az érzelmi állapot, a csüggedtség, levertség esetében pedig Közép-Dunántúl és Észak-Magyarország (10,5%) együtt töltik be a sereghajtók szerepét. Amíg Nyugat-Dunántúl az anyagi életkörülmények blokkban szinte minden mutató esetében a legjobb helyeket foglalta el és a legmagasabb értékeket érte el, addig a mentális közérzet esetében már nem ilyen kiegyensúlyozott a kép.

4. ábra

A mentális közérzet dimenzió regionális egyenlőtlenségei, 2013



Forrás: EU-SILC.

Társadalmi megújulás

Az egyéni és a társadalmi jóllét szempontjából is meghatározó szerepe van az élethelyzetünk fenntarthatóságának, időben történő változásának. A pozitív jövőképpel való rendelkezés hordoz magában egy olyan képességet és biztonságot (Szondy 2004), amely segítségével a személy tud bízni abban, hogy a változó körülmények között mindig képes lesz megfelelő erőforrásokat mobilizálni, adott esetben nem csupán saját erőforrásokat, hanem külső segítséget is kaphat, a kölcsönösségben is bízhat (Kopp–Kovács 2006). Rövidtávon a fizikai, mentális megújulás, rekreáció sorolható ide, hosszabb távon az anyagi biztonság, illetve az embertársakkal történő pozitív, bizalom alapú együttműködés lehetősége. Ennek megfelelően a dimenzió egyik mutatója a háztartások jövőbeli anyagi helyzetére vonatkozó várakozásokat írja le, míg egy másik mutató az emberekbe vetett bizalmat.

A társadalmi folyamatok szabályszerűségei miatt a jelen állapotból becslések adhatók a jövőbeni társadalmi helyzetekre, jelenségekre (Huszár 2012). A demográfiai változások (Monig–Vukovich 1984) és a gyermekek életminőségébe, fejlesztésébe fektetett energiák határozzák meg a jövő generációinak életét. A szegregáció átörökítésének csökkentése társadalmi cél. A nem dolgozó felnőttekkel együtt élő gyermekek esetén a munka szerepéről, értékéről kapott minta gyengíti a gyermekek jövőbeli lehetőségeit. Emiatt érdekes az alacsony munkaintenzitású háztartásban élő gyermekek aránya, ez a mutató szintén része a dimenzióknak.

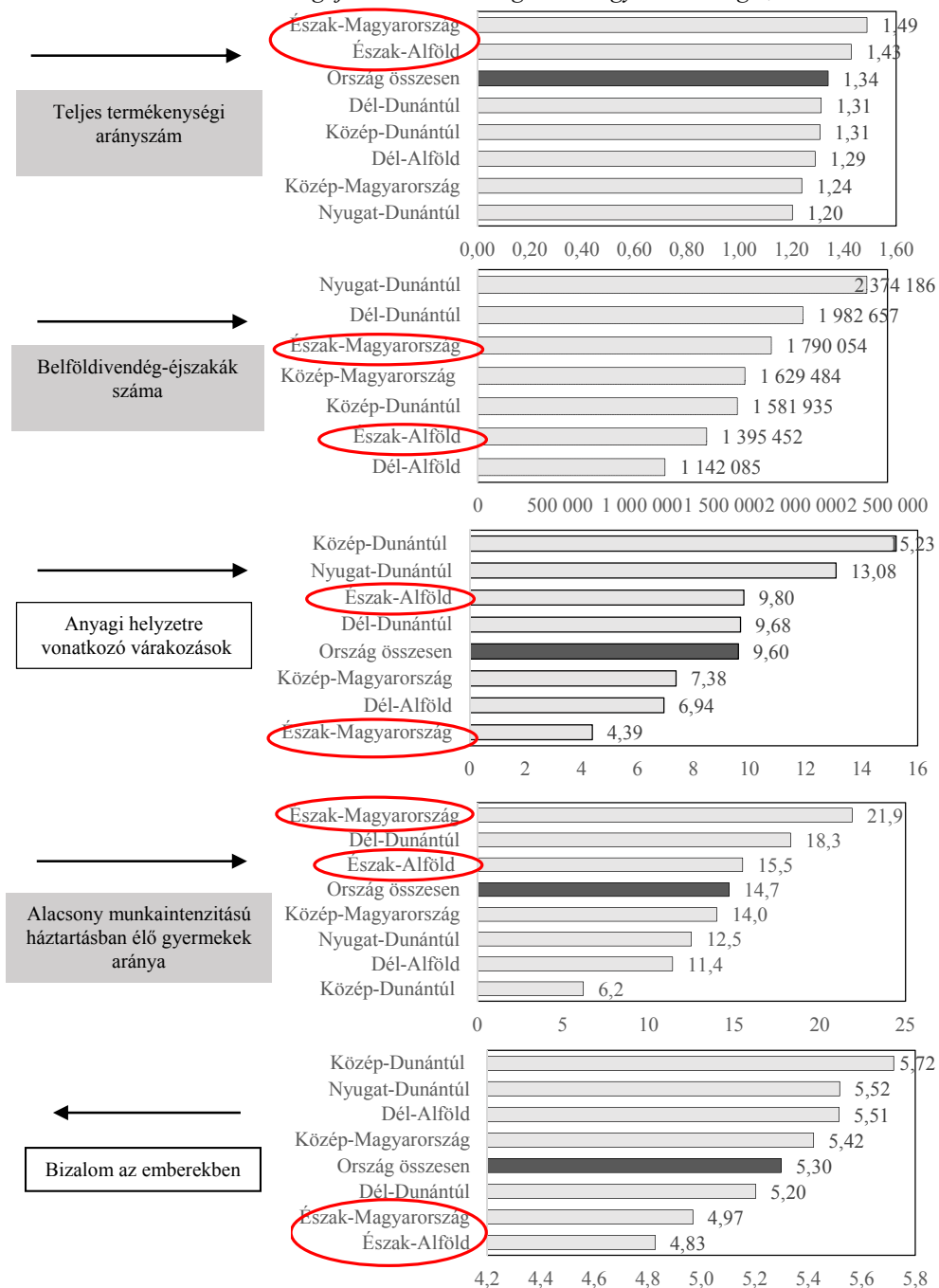
A fentebbi elméleti megfontolásokat figyelembe véve a dimenzió a következő öt mutatóból tevődik össze:

- teljes termékenységi arányszám,
- a belfölddivendég-éjszakák száma,
- az anyagi helyzetre vonatkozó várakozások,
- az alacsony munkaintenzitású háztartásban élő gyerekek,
- bizalom az emberekben.

A *teljes termékenységi arányszám* azt fejezi ki, hogy az adott év kor szerinti születési gyakorisága mellett egy nő élete folyamán hány gyermeknek adna életet, így a társadalom reprodukciójáról kaphatunk képet. Ez az érték Észak-Magyarországon és Észak-Alföldön a legmagasabb, országos átlag feletti, de ezekben a régiókban is 1,5 körül mozog, ami azt jelenti, hogy egy nő élete során átlagosan 1–2 gyermeket vállal. A *rekreáció lehetőségét* a belfölddivendég-éjszakák számával mérjük, amely az adott évben a magyar vendégek által a kereskedelmi szálláshelyeken eltöltött éjszakák összes számát méri. A jóllét indikátorrendszerének ugyan fontos eleme ez a mutató, hiszen a rekreáció a társadalmi megújulás egyik rövid távú alapeleme, de regionális szempontból ez a mutató többet sejtet a turisztikai potenciálok elhelyezkedéséről, mint arról, hogy egyes régiók lakosai mennyi időt szánanak rekreációra. Az *anyagi helyzetre vonatkozó várakozások* mutató a háztartások jövőbeni anyagi helyzetének jelenlegi megítélését számszerűsíti. A háztartások az elkövetkező fél-évre előretételezve fejezték ki a pénzügyi helyzetük változására vonatkozó várakozásaikat a „javul”, „nem változik”, „rosszabbodik” válaszlehetőségek valamelyikével. Az 5. ábrán azt szemléltettem, hogy egyes régiókban a lakosok hány százaléka ítélte meg úgy, hogy az anyagi helyzete javulni fog a jövőben. Érdekes különbség bontakozik ki a vizsgált két régió között, míg Észak-Alföldön jövőbeni anyagi helyzetükre az országos átlag feletti bizakodással tekintenek (9,8%), addig Észak-Magyarországon mindössze a lakosság 4,9%-a gondolja azt, hogy anyagi helyzete javulni fog, és ezzel utolsók a sorban. Az *alacsony munkaintenzitású háztartásban élő gyerekek* olyan háztartásban élnek, ahol a munkaképes korú (18–59 év közötti) személyek átlagosan az előző évben a lehetséges munkaidejük kevesebb mint 20%-át töltötték munkával.

5. ábra

A társadalmi megújulás dimenzió regionális egyenlőtlenségei, 2013



Forrás: EU-SILC.

Az indikátor az alacsony munkaintenzitású háztartásban élő gyerekeknek az összes 0–18 éves gyerekhez viszonyított arányát mutatja. Észak-Magyarországon él a legtöbb gyermek olyan háztartásban, ahol a szülők nem dolgoznak, idénymunkát végeznek, esetleg részfoglalkoztatottak. Dél-Dunántúl és Észak-Alföld van ebből a szempontból hasonlóan rossz helyzetben, bár ez következik abból is, hogy ezekben a régiókban a legmagasabb a gyermekszám és a legrosszabb a jövedelmi helyzet. Habár Észak-Alföldön anyagi helyzetüket szemlélve eléggé bizakodók a lakosok, addig az embertársaikba vetett bizalmuk itt a legalacsonyabb és Észak-Magyarországon is hasonlóan kevésbé bíznak meg másokban a lakosok.

Összegzés

A tanulmány célkitűzése, hogy területi szinten vizsgálja a jóllét (*well-being*) alakulását. Ehhez a KSH A jóllét magyarországi indikátorrendszere című kiadvány elméleti hátterét és kiválasztott dimenzióit, mutatóit veszi alapul. A területi szint a rendelkezésre álló adatok reprezentativitása okán a régiókat jelenti. A fókusz Észak-Alföld és Észak-Magyarország régió van, mivel ebben a két régióban a legmagasabb a leghátrányosabb helyzetű kistérségek/járások előfordulása. A cikk arra keresi a választ, hogy a jóllét dimenzióiban szereplő objektív és szubjektív mutatók tekintetében hasonló társadalmi-gazdasági fejlettségi képet vesznek-e fel a régiók, mint amely általános. Egy-két kirívó mutató kivételével elmondható, hogy ez a kép tárul elénk a jóllét dimenzióit is vizsgálva, bár olyan érdekességek megfigyelhetők, hogy Észak-Alföld tartozik az egyik legboldogabb régió közé és szintén Észak-Alföldön a legbizakodóbbak az emberek anyagi helyzetük változásának tekintetében.

IRODALOM

- ENSZ (2013a): *The Millennium Development Goals Report* UN, New York.
- ENSZ (2013b): *An Action Agenda for Sustainable Development* UN, New York.
- ENSZ (2013c): *Statistics and indicators for the post-2015 development agenda* UN, New York.
- Fowler, J. H. – Christakis, N. A. (2008): Dynamic Spread of Happiness in a Large Social Network. Longitudinal Analysis over 20 Years in the Framingham Heart Study *British Medical Journal* 337 (a2338): 1–9.
- Guerini, M. (2012): *Quality of Urban Life and Families' Agency in European Cities. A Comparison between Neighbourhoods in Milan and Amsterdam* PhD Dissertation, Università Degli Studi di Milano Bicocca, Faculty of Sociology, Milan.
- Hajdu Tamás – Hajdu Gábor (2013): Jövedelem és szubjektív jóllét: az elemzési módszer megválasztásának hatása a levonható következtetésekre *Statisztikai Szemle* 91 (11): 1046–1071.
- Herod, A. (2011): *Scale (Key Ideas in Geography)* Routledge, London–New York.
- Huszár Ákos (2012): *A szegénység generációk közötti átöröklése* KSH, Budapest.
<http://www.ksh.hu/docs/hun/xftp/idoszaki/pdf/szegenysegatorokitese.pdf> (letöltve 2015. április).
- Ivaschenko, O. (2006): Longevity in Russia's Regions. Do Poverty and Low Public Health Spending Kill? In: McGillivray, M. – Clarke, M. (Eds.) (2006): *Understanding Human Well-being* pp. 265–297., United Nations University Press, Tokyo–New York–Paris.
- Kelemen Rita – Kincses Áron (2015): A jóllét magyarországi indikátorrendszere *Gazdálkodás (Megjelenés alatt)*
- Kopp Mária (2008) (szerk.): *Magyar lelkiállapot, 2008* Semmelweis Kiadó és Multimédia Stúdió, Budapest.
- Kopp Mária–Kovács Mónika Erika (2006): *A magyar népesség életminősége és egészsége az ezredfordulón* Semmelweis Kiadó, Budapest.
- KSH (2013): *A fenntartható fejlődés indikátorai Magyarországon* Központi Statisztikai Hivatal, Budapest.

- KSH (2014): *A jóllét magyarországi indikátorrendszere* Központi Statisztikai Hivatal, Budapest.
- Molnár György – Kapitány Zsuzsa (2006): Mobilitás, bizonytalanság és szubjektív jóllét Magyarországon *Közgazdasági Szemle* 53 (10): 845–872.
- Monigl István – Vukovich Gabriella (1984): A népesség számának és struktúrájának alakulása Magyarországon az ezredfordulóig *Statisztikai Szemle* 62 (12): 1207–1224.
- OECD (2011): *How is Life? Measuring well-being* OECD Publishing, Paris.
- Rojas, M. (2004): Wellbeing and the complexity of poverty: A subjective wellbeing approach *WIDER Research Paper* 29: 1–23.
<http://unpan1.un.org/intradoc/groups/public/documents/ICAP/UNPAN027962.pdf> (letöltve 2015. április)
- Sheppard, E. – McMaster, R. B. (Eds.) (2004): *Scale and Geographic Inquiry. Nature, Society, and Method* Blackwell Publishing, Oxford.
- Steuer, N. – Marks, N. (2008): *Local Well-being. Can We Measure It?* New Economics Foundation, London.
- Stiglitz, J. E. – Sen, A. – Fitoussi, J. P. (2009): *Report by the Commission on the Measurement of Economic Performance and Social Progress* http://www.stiglitz-sen-fitoussi.fr/documents/rapport_anglais.pdf (letöltve 2015. április)
- Szondy Máté (2004): A szubjektív jóllét és a törekvések kapcsolata késő serdülőkorban *Alkalmazott Pszichológia* 6 (4): 53–72.
- Xing, Z. – Chu, L. (2011): *Research on Constructing Composite Indicator of Objective Well-being from China Mainland* Proceedings of the 58th World Statistical Congress, pp. 3081–3097., (Session STS045) Dublin.

Kulcsszavak: jóllét, objektív–szubjektív mutatók, területi különbségek, regionális egyenlőtlenségek.

Resume

A Hungarian Well-being Indicator System was worked out by the Hungarian Central Statistical Office. We set up an indicator system about well-being to provide relevant information for decision makers, economic actors, and the society about the state of the country following the international and national social science trends.

In my research I analyse regional inequalities from the Hungarian Well-being Indicator System perspective. One of my main goals is to compare the seven Hungarian region's status with a particular emphasis on under developed regions. I investigate how the regions perform in the case of objective and subjective indicators. My hypothesis is that underdeveloped regions have similar results in the case of objective variables (i.e. poverty rate, work intensity rate, income status) than in the case of subjective indicators (i.e. life satisfaction, satisfaction with income status, trust in people). I found that in most cases, a region that underperforms in objective variables also underperforms in subjective variables. However, there are some notable exceptions. For example, people in underdeveloped regions tend to be more hopeful and trusting.