

# alaprājz

Tört kagyló

A fény, az EU  
és Pálffy gróf

Egy kis optimizmus...

Téma: iroda

Irodaházak  
és a legjobb válaszok

Tanulságok háza

Szcenário-építészet

Van benne spiritusz



5

15. évfolyam  
2008. szeptember-október  
Ára: 845 Ft  
HU ISSN 1417-6939



1



Vukoszávlyev Zorán PhD

**A**lto Alentejo Portugália történeti területeinek egyike, az ország éléskamrája. A déli régió felső vidéke a lankás domboságokból meredeken felszökő hegyekben végződik a spanyol területek mentén, mely természetes határvonal ősidők óta meghatározta a hely regionális kapcsolódásait. A gazdag termőföldű mezőgazdasági területeket szürke sziklás magaslatok szakítják fel, a hegytetőkön erődített településekkel. A falvak fehér falú házai inkább a völgyek felé húzódnak, a szántókhoz közelebb.

Újradefiniált emlékezet

A terület gazdasági biztonságát jelenti a hatalmas víztározó, mely mikroklímájával a nyarak forróságát enyhíti, vizével a termőföldek öntözését biztosítja, a gátnál termelt árammal pedig nagy területek energiaellátását adja. Az ezredfordulón megvalósult Alqueva völgygát lezárásával egy 250 km<sup>2</sup> területű nagy tó jött létre, mely megváltoztatta a környék arculatát. Az emelkedő vízszint elöntötte a régió korai ember-alkotta nyomait, több régészeti területet, köztük Lousa római eredetű romjait. Az ősi településtől nem messze egy kis falu is húzódott. Luz (jelentése magyarul: fény) parasztemberek lakta házai víz alá kerültek, azonban a lakosok döntése nyomán a falut újratelepítették néhány száz méterrel feljebb, a magaslatra felkapaszkodva. A helyhez való ragaszkodás átpozicionálásának mentális és szociális vonatkozásait építészeti eszközök támogatták. Az áttelepített falu házai a régió tipikus mintáját követik, a létesített közterek

2

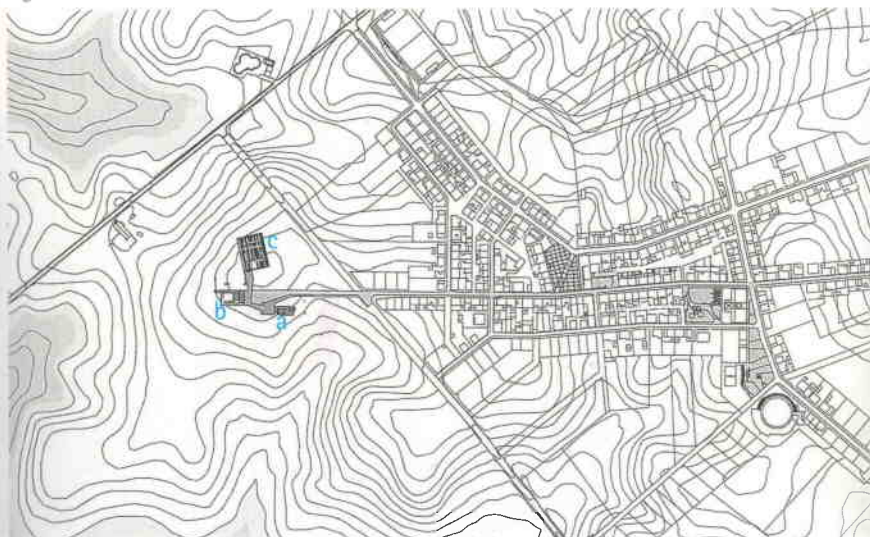
# Fény múzeuma

Aldeia da Luz,  
Mourão, Portugália

*Portugália középső részén, a keleti határ mentén hatalmas területeket elárasztó víztömeg takarja el az emberi építő erő korai nyomait. Az egykori falu, Luz házai is vízfelszín alatt vannak. Az identitás folyamatossága a víztározó partjára áttelepült falu közösségi épületeinek újjáépítésével valósult meg. Réregek vetülnek egymásra fizikai és szellemi értelemben is.*



3



1. Absztrakt kertépítészeti tájelemek rejtik a földbe süllyesztett múzeum tereit

2. A faluból kivezető út a tározó felé vezet

3. Helyszínrajz

a. templom

b. múzeum

c. temető

4. Az újradefiniált identitás elemei

4



közintézményekkel gazdagodtak, a faluközpontban új templom épült. A régi falu kitelepítése előtt több éven keresztül követték a lakosság életét, film és képdokumentációt készítettek és a tárgyi emlékekkel együtt egy múzeumot hoztak létre.

#### Alkotó kapcsolat

A múzeum létesítésére kiírt építészeti pályázaton egy fiatal csapat nyert a sajátos viszonyt értelmező elképzelésével. Pacheco és Clément a régi falu templomának és temetőjének helyzetét elemezte: az egykori faluból kivezető út mentén álló barokk templomocskát, vele szemközt a temető és mellette a bikaviadal arénája fehér falaikkal épített tárgyi elemként jelentek meg a környező természeti táj erős vizuális adottságaiban. Az áttelepített falun kívül, a víz partján elhelyezendő múzeumnál ezt az emlékezetet kívánták újratereíteni.

A templomocskát elbontották és átvitték új helyére: a tározó (egyben az egykori falu) felé vezető út végén magasodik. Vele szemközt az új temető áll fehér falaival. A két középületet barnás-szürke kővel burkolt plató köti össze, mely néhol széles kő-mellvédeket és széles-alacsony tömegeket alkotva a tereplejtésből kiemelkedő teraszt hoz létre. A faluból kivezető út a két középület között elhaladva folytatódik, rámpát alkot a víztározó partja felé halad. Elindulva rajta a mellvéd felmagasodik, a geometrikus tömegek alkotta kompozíció egy múzeum térelemeit definiálja. A kilátóteraszról ház lesz, értelmeződnek a tájképi elemek is: az alacsony tömegek földbe süllyesztett kiállítótereket jelentenek, a kisebb térdobozok felülvilágított tömegeit adják, a támfalak félig földbe süllyesztett tereket rejtjenek, a mellvédek az L-alaprajzú múzeum tározó felőli kontúrját alkotják.

**Építészet: Pedro Pacheco és Marie Clément**

Építető: E.D.I.A.

Kertészeti: Sebastião Carmo Pereira

Épületszerkezet: Jorge Amorim Nunes da Silva, GOP

Gépészet: Raquel Bento Fernandes, GOP

Elektromosság: Raul Serafim Barros da Silva

Kivitelező: Peixoto Et Antunes

Fotó: iz.architects

A tanulmány az OTKA F68610 és a MTA Bolyai Ösztöndíj támogatásával készült.

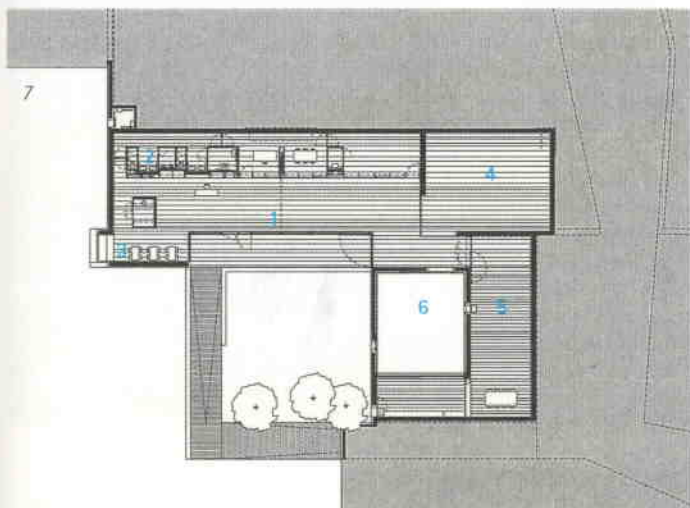
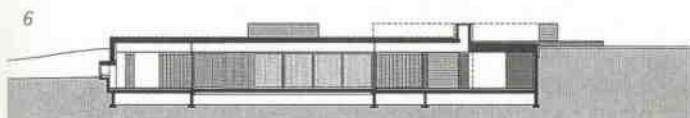


A hézag nélkül rakott, lapos kövekből „alkotott” faltest csak a bejáratnál tárul fel hatalmas hosszanti üvegfalal, mely expresszív látvány-kapcsolatot biztosít a víztározó felé. A múzeum-foyerba dramatikusan ömlik be a fény: ez a hosszanti üres tér egyetlen „kiállítási tárgya” a kinti hatalmas vízfelület látványával. Az alaprajzi konfiguráció eleganciája és a téri hierarchia tisztasága a kiszolgálóterek nagyvonalú elrejtésével valósulhat meg – ekként válnak a földbe süllyesztett kiállítótermek a tørsor fő kompozíciós elemeivé.

**Kő és fény**

A szigorú szerkesztési rend az anyaghasználat terén is logikusan tagol. A faluból kivezető út a templomhoz érkeve élére állított kövekből rakott burkolatot kap, mely a múzeum tömegeit burkoló barnás-szürke mészkő anyagá-





#### Alaprajz

1. Foyer
2. Kiszolgáló terek
3. Kővező
4. Ideiglenes kiállítás
5. Emlékezés terme
6. Luz-terem

1. A kiszolgáló helyiségeket rejtő faburkolatú fal a belső terek felé irányít
2. Tiszta térgeometria
3. A kiállítóterek dinamikája a fénykutak kompozíciójával
4. Átlátások a Luz-teremhez
5. Az emlékezés terem vége
6. Metszet
7. Alaprajz
8. A múzeum feltárása

8



hoz hasonlít. Az absztrakt kubusokon szerkesztett rajzolat alapján, mértani pontossággal illeszkednek a lapos, fűrészelt kövek egymásra. A minimális hézaggal elhelyezett elemek precizitása a vízszintes felületekre is átfordul, a felülvilágítók üveglapjai felületváltás nélkül illeszkednek. A kőburkolat a víz felé vezető rámpán is megjelenik, majd a múzeumtérbe belépve a padlóburkolatban folytatódik és falakra is felkúszik. Az épület tiszta logikával szerkesztett rendszerét mutatja az alkalmazott anyagok és a szerkezetek egysége: a vasbeton falszerkezet zsaluzatát alkotják a szépen rakott kőfalak. A vasbeton födéme alás sikkja fehérre festett, mely megoldás csökkenti a kőfelületek homogenitását és a fénykürtök belső térbeli megjelenését kiemeli. Az épület burkolásához választott palás kőanyag az alapozás-alapítás-aléptímeny gondolatára en-

ged következtetni, mely a helyszínrajzi szituáció logikus következménye. Alkalmazása ugyanakkor rituális is, hiszen a közeli völgyben található kőbányából és a szomszédos település határából hozott kőanyagot használják. E szellemi kapcsolat hangsúlyossá válik a fénykutak áttöréseivel, hiszen a fény bejárja a memória-tereket alkotó kiállítótereket. A régi használati tárgyakat, földművelő eszközöket, közlekedési alkalmatosságokat bemutató anyagok mellett filmek, hang- és képjegyzetek szólnak a múlt emlékeiről. A teljeskörű dokumentáció az igényes bemutatás által derűlátást sugároz, nem réved a messze feledés pesszimizmusába. A szándék egyöntetűsége a fehér falú „Luz” teremben válik egyértelművé: a jövő identitásának tiszta lapjait tárja elénk, a jelen folyamatosságának lehetőségét Aldeia da Luz (újra)településében.