

Járások vagy mikrorégiók? A Felvidék keleti felének adminisztratív beosztása, kapcsolata a tájhatárokkal a Lexicon Locorum alapján, valamint a járások szerepének funkcionális változása

Districts or microregions? The connection between landscapes and administrative boundaries – functional changes in the role of districts based on the Lexicon Locorum

The first Hungarian settlement register, entitled *Lexikon universorum regni Hungariae locorum populosorum*, provides authentic information about the population of the former Hungarian Kingdom (excluding Transylvania and Croatia-Slavonia) from 1773. Although it was officially published only in 1920, this document is rarely used for investigation by the researchers, because it contains information about the population in unusual form. This source contains not only the spoken languages and religion in each settlement, but beside the records on local teachers, the districts-level administrative classification of Hungary can also be reconstructed. In this article we examine the eastern half of the territory of the former 'Felvidék' including the historical Abaúj (-Torna), Sáros, Gömör with Kishont and Szepes Counties. Beside the administrative classification of all settlements our research targeted to identify whether district boundaries were delimited based on the old (sometimes obsolete) traditions, or based on physical geographical homogeneity (the determinative role of landscape) or were based on main communication and traffic lines, or on attraction zones of local market centers, or the feudal large-estate structure played a dominant role in defining the districts' borders. The shape of these districts showed an archaic form, while almost all of the district seats was located in the edge of the district-borders, which denies the relevance of the market-oriented version. On the other hand the investigated delimitation of districts in 1773 was changed soon by Joseph II, who implemented a more rational classification based on features largely differing from the old ones during his modernization efforts.

1. Bevezetés

Jelen tanulmányunk, a hivatalosan *Lexikon universorum regni Hungariae locorum populosorum*-nak nevezett, de röviden csak *Lexicon locorum*-nak hívott dokumentum adatai alapján tesz arra kísérletet, hogy rekonstruálja a XVIII. század végén (1773), a II. József korabeli átszervezés előtt fennállt járásokat a Felvidék keleti részén, a Magas-Tátra és a Tapoly folyó, illetve az Eperjes-Tokaji-hegység közé eső területen. A hajdani járások térképre vitele egyben módot adott a *Lexicon* egyéb eredményeinek közreadására is.

A vármegyénél kisebb közigazgatási egységek, a járások egykori területi kiterjedése nem tartozik a népszerű kutatási témák közé, noha (vagy talán éppen azért) a járási beosztások számtalanszor megváltoztak a XIX. század folyamán. Ezt a problémát legtöbbször úgy hidalják át a kutatók, hogy a 19. századi gazdasági-társadalmi folyamatok elemzésekor, ha használják és térképen is ábrázolni kívánják a járási szintű adatokat, akkor legtöbbször az 1910. évi beosztás alapján viszik térképekre az adatokat – különösen trendvizsgálatok esetén¹ (*Demeter G., 2016*). Az I. világháborút megelőző 100-150 év során hosszabb-rövidebb ideig létezett járások területi kiterjedésének azonosítását tovább nehezíti, hogy a 20. század első évtizedében a településnevek törzskönyvezése miatt a térképek egy része az újonnan meghatározott településneveket tartalmazza. A nemzetiségek által lakott területeken e folyamat jelentős változást hozott a nevezéktanban, mivel a települések több mint fele, magyarosan hangzó, új hivatalos nevet kapott.

A *Lexicon locorum* az első olyan dokumentum, mely a szűken értelmezett Magyarországról egységes szempontrendszer alapján szolgáltat adatokat, településszinten. Kimaradt viszont belőle Erdély teljes területe, a Partium (Kraszna, Kővár-vidék és Közép-Szolnok, ill. Zaránd vármegye), a Temesi Bánság és Horvátország a Katonai Határvidékkel együtt. Az e dokumentum alapján meghatározható járási beosztás mintegy előfutára a modern kori beosztásoknak. Más vármegyék alapján például tudjuk, hogy II. József korában a

¹ <http://www.gistory.hu/g/hu/gistory/gismaps>

modernizáció keretében, új kerületi beosztás került meghatározásra Zemplén vármegyében. (Barta J., 2009: 16.) A Lexicon 1773-as felvétele előtt nem sokkal történt meg az úrbérrendezéshez szükséges adatok összegyűjtése, amelynek rendszerezése már részben járások alapján, de részben még uradalmak alapján történt meg (Udvari I., 1991: 27; Takács P. – Udvari I., 1995, 1996, 1998: 324, 353, 552).

2. A vizsgált terület földrajzi leírása

A vizsgált terület csaknem teljesen hegyvidéki jellegű, ez alól kivételnek csak Gömör vármegye déli pereme, a Sajó völgyével, illetve Abaúj déli része, a Cserehát számított. A térszín lényegében észak, észak-nyugat felé fokozatosan emelkedik. A Felvidék keleti felének határait többnyire természetes formák jelölték ki. A legmarkánsabb határt az egyben országhatárt is kijelölő Északnyugati-Kárpátok legmagasabb gerincvonulata alkotta. A Szepesség északnyugati részét már a Kárpátok legmagasabb területe, a Magas-Tátra uralta, amelynek több csúcsa is 2600 méter fölé magasodott. Tőle keletre emelkedett a Branyiszkói-hegység (ma: Lőcsei-hegység). Tőlük délre a Gömör-Szepesi-Érchegység (ma: Szlovák-Érchegység) magasodott. A vizsgált területen a nyugat-keleti csapásirányú hegyvonulatok mellett csak az észak-déli irányú Eperjes-Tokaji-hegység számított kivételnek. A terület fő folyójának a Hernád folyó számít, amely keletről kerüli meg az Érchegységet. Az Érchegység déli oldalán a Sajó számít a legjelentősebb folyónak, felvéve a hegységből érkező összes kisebb vízfolyást, pl. Rimát vagy a Bódvát. A vizsgált terület kisebb vízfolyásai a Hernád vízgyűjtőterületét gyarapítják. Kivételnek csak a Bártfától nyugatra eredő Tapoly számít, amely a hozzá csatlakozó kisebb patakokkal Zempléneken keresztül folyva a Bodrog vízgyűjtőterületét alkotják. A Szepesség északi részének vízfolyásai, így a Poprád és a Dunajec pedig már a Visztula mellékfolyóinak számítanak. A vizsgált területen hat nagyobb közigazgatási egység volt megtalálható 1773-ban, amelyek közül a Szepesség bizonyult a legkomplexebbnek.

3. A Lexicon locorum keletkezése és legfontosabb jellemzői

A Magyar Királyi Helytartótanács 1771-ben határozta el, hogy bekéri a római és görög katolikus egyházmegyei hatóságoktól a területükre eső összes településről készült ABC-rendbe szedett lajstromot, függetlenül attól, hogy joghatósággal bírtak-e az adott településre vagy sem. A bécsi udvari kancellária folytatta tovább a munkát, azzal, hogy a vármegyei hatóságok számára elrendelte, írják össze, hogy a területükön lévő helységek nevei hogyan hangzanak a nemzetiségek nyelvein, továbbá városok vagy falvak-e, van-e tanítómesterük és melyik nyelvet beszéli a többség. A teljes munka 1773 szeptemberére készült el, alig másfél év alatt. (Lexicon locorum, 1920: 2-6 Előszó)

Az először 1920-ban kiadott dokumentum összesen 8742 településről szolgáltat adatokat, amelyeket először az ABC-rendben közölt vármegyék szerint, azokon belül pedig járások szerint csoportosított. Az egyes járásokon belül, a települések között ugyancsak az ABC-rend érvényesült. A Lexicon minden települést a kor hivatalos nyelvén, a latinon tartott számon, de emellett még közölte az összes település más nyelvű elnevezéseit is, ha az létezett: magyar (hungarica), német (germanica), szlovák (slavonica), szerb (illyrica), horvát (croatia), rutén (ruthenica), román (valachica), lengyel (polonica) és szlovén (vandalica) nyelven is. Ezek közül a slavonica, mint nyelv nem pontos meghatározás. Valószínűleg a szlovákra

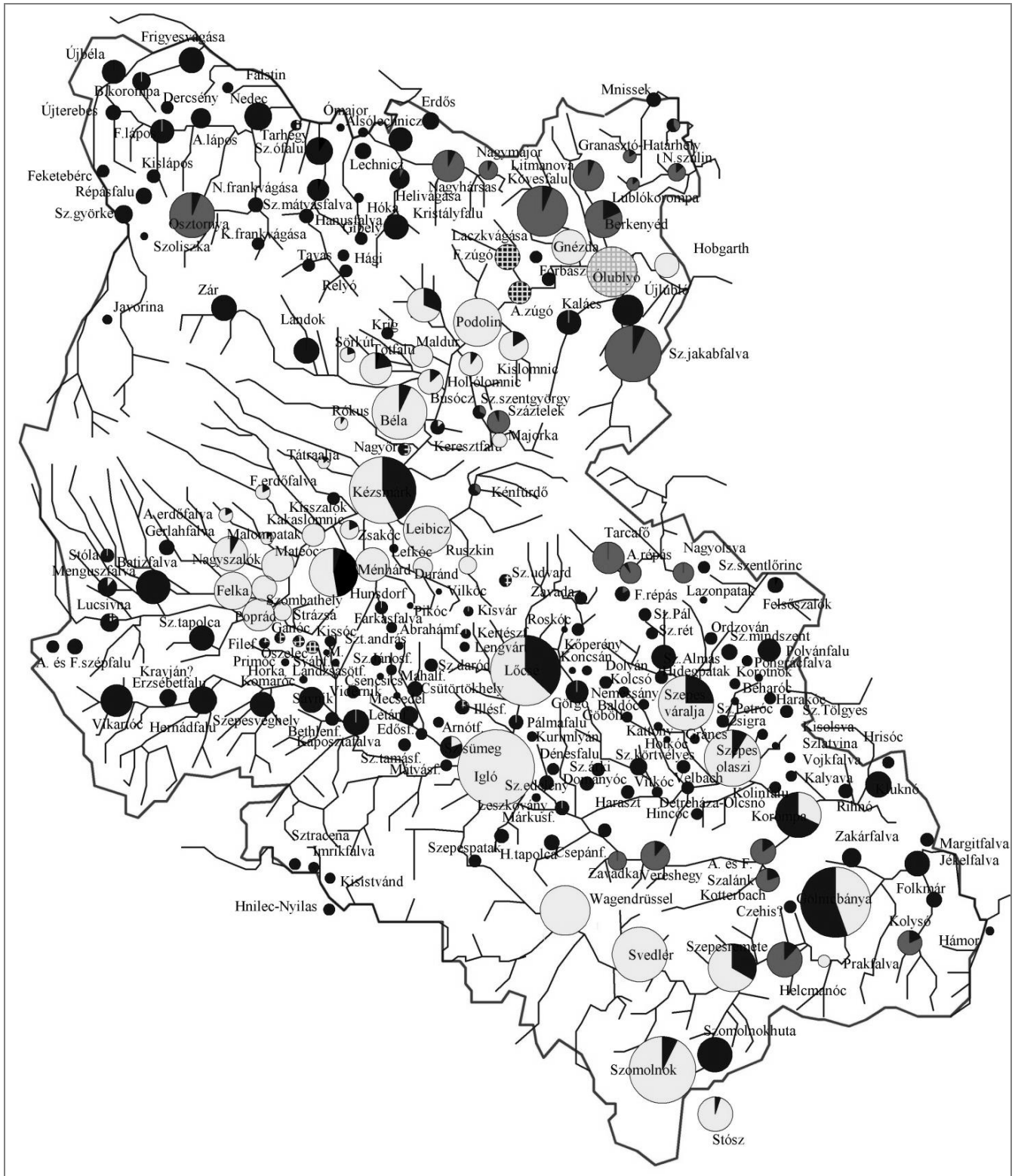
gondolhattak, de beleérthették a lengyeleket is.² Külön rovatban szerepelt, hogy városról (*oppidum*) vagy faluról (*pagus*) volt-e szó. A következő rovatban a parókia felekezeti hovatartozása került (*Catholicae, Graeci ritus, Augustanae, Helveticae, A catholici, Schismaticae*), amit a tanítómesterre vonatkozó bejegyzés (*Habet ludimagistrum*) követett. Az utolsó oszlopba került, hogy az adott településen élők többsége milyen nyelvet használt. Rendszerint egyetlen nyelvet neveztek meg e rovatban, de ritkább esetekben előfordult két nyelv feltüntetése is. Sáros vármegyében például a 370 település közül 17 szlovák-ruszin, illetve egy szlovák-német ajkú település létezett (összesen 4,8%). Abaújban, Kishontban vagy a Szepességben azonban egyetlen település neve sem jegyezték be több használatban lévő nyelvet, noha az utóbbiban bizonyosan voltak kétnyelvű települések, mint erről Fényes Elek említést tesz (*Fényes, E. 1836-1840, 1. ábra*). A vizsgált terület anyanyelvi tagolódását a 1. táblázat mutatja be. A településeken belüli arányokról viszont semmit sem tudunk, így az adatokból sem országos, sem regionális szinten releváns következtetéseket nem lehet levonni. A vizsgált terület déli részén a magyarok voltak többségben (Abaúj: 153 település; Gömör 131 település; Torna: 27 település), míg az északi részen a szlovákok (Sáros: 215 település; Szepesség: 124 település; Gömör 98 település). A Szepességben jelentős volt a németek aránya (19 település), amely még magasabb is lehetett, mert számos település hiányzik a felsorolásból. Mivel az általunk vizsgált területet döntő többségében hegyvidéki jellegű táj uralta, így az északi, hegyvidéki jellegű területen aprófalvas településhálózat volt jellemző, mely tovább nehezítette az etnikai viszonyok rekonstrukcióját. (A *Lexicon locorum* és a bánáti felmérésnyelvi adatait Nagy Béla vitte térképre – 2. ábra).

1. táblázat. A Felvidék keleti felében fekvő települések anyanyelvi megoszlása a *Lexicon locorum* alapján

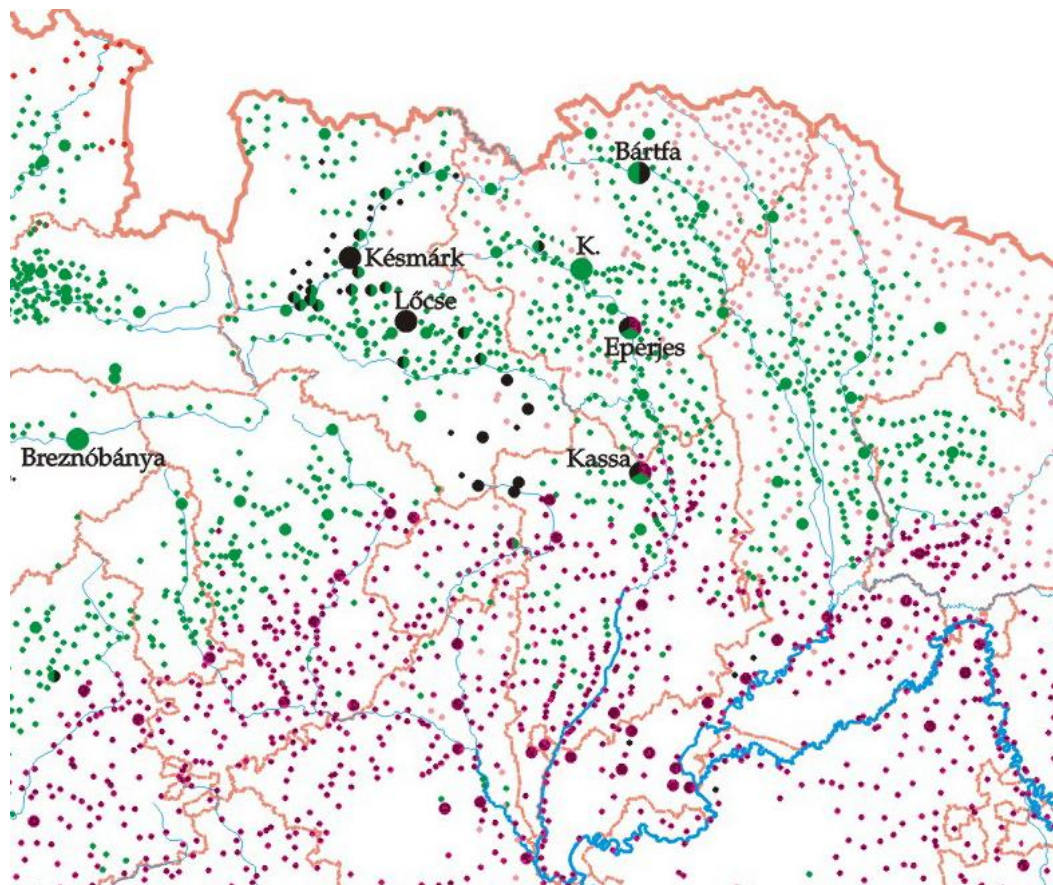
	Abaúj (db és %)		Gömör (db és %)		Kishont (db és %)		Sáros (db és %)		Szepesség (db és %)		Torna (db és %)		Összesen (db és %)	
Magyar	153	66,8	131	57,0	6	16,7	1	0,3	0	0,0	27	64,3	318	29,9
Német	2	0,9	0	0,0	0	0,0	0	0,0	19	12,1	0	0,0	21	2,0
Szlovák	0	0,0	98	42,6	29	80,6	215	58,1	124	79,0	4	9,5	470	44,2
Ruszin	74	32,3	0	0,0	0	0,0	136	36,8	14	8,9	0	0,0	224	21,1
Szlovák-ruszin	0	0,0	0	0,0	0	0,0	17	4,6	0	0,0	2	4,8	19	1,8
Szlovák-német	0	0,0	0	0,0	0	0,0	1	0,3	0	0,0	0	0,0	1	0,1
Magyar-német	0	0,0	0	0,0	0	0,0	0	0,0	0	0,0	1	2,4	1	0,1
Magyar-szlovák	0	0,0	1	0,4	0	0,0	0	0,0	0	0,0	7	16,7	8	0,8
Szlovák-lengyel	0	0,0	0	0,0	0	0,0	0	0,0	0	0,0	1	2,4	1	0,1
nincs információ	0	0,0	0	0,0	1	2,8	0	0,0	0	0,0	0	0,0	1	0,1
Összesen	229	100	230	100	36	100	370	100	157	100	42	100	1064	100

Saját szerkesztés a *Lexicon locorum* alapján

² A forrás ugyanis, például Árva megyében 24 lengyel települést jelölt meg, de esetükben is a fejlécben a *slavonica* szó szerepelt. Valószínűleg helyszűke miatt maradt ki, mert lejjebb, a táblázatos formában már egyértelműen lengyel nyelvűnek nevezte meg a fenn említett árvai falvakat.



1. ábra. Szepes vármegye etnikai viszonyai 1830 körül, Fényes Elek alapján (világos – német; sötét – szlovák; középszürke – ruszin, sraff, rácsháló – kétnyelvű)



2. ábra. A vizsgált megyék településein említett domináns nyelvek területi elterjedése 1773-ban a *Lexicon locorum...* alapján (Nagy Béla szerk.)

A vizsgált területen a *Lexicon* 1064 településről nyújtott információt. Ez azonban nem jelenti azonban azt, hogy ténylegesen ennyi település létezett volna 1773-ban e területen. Számos települést kihagytak a *Lexicon*ból. A legtöbb hiányzó településsel a Szepességben számolhatunk: 1910-ben Szepes vármegye 206 településsel bírt, míg a *Lexicon* csupán 157 településsel számolt.³ Nemcsak a Szepesség különleges helyzete⁴ okozott azonban hiányossá-

³ Nem került be a *Lexicon* felsorolásába az 1772-ben zálogból Mária Terézia által visszaváltott 13 szepességi város sem (Szepes)Béla, Durand (Durelsdorf), Felka (Fülka), Igló (Neudorf), Leibic, Mateóc (Matsdorf), Ménhárd (Meneharddorf), Poprád (Deutschendorf), Ruszkin (Rysdorf), (Szepes)Olaszi (Wallendorf), (Szepes)Szombat (Georgenberg), (Szepes)Váralja (Kirchdorf), Sztrázsa (Michelsdorf). De hiányoznak az ólublói uradalom települései is, és az ún. Kis-Szepes vármegye települései is, az úgynevezett tíz lándzsás falvak is.

⁴ A Szepesség és Sáros vármegye területe a XIII. századig rendkívül alacsony népességű terület, voltaképp a gyeptü terület volt. A XIII. századtól különböző jogállású területekről rendelkezünk forrásokkal, így például IV. Béla 1243-ban ismerte el a szepesi várjobbágyok adómentességét, nemesi létét és saját ispán választásának jogát, amely jogokat már 'ősidők óta bírtak'. Tízlándzsás széknak, latinul *sedes decem lanceatorum*-ként nevezték őket, mivel az oklevél kiadásakor már csak 10 nehézfegyverzetű lovas, lándzsást tudtak kiállítani a király számára, e települések feladata a határ őrzete volt. A későbbi századokban meghonosodott a Kismegye elnevezés is, amellyel a Nagymegyétől, vagyis Szepestől különböztették meg. A két megye élén azonban ugyanazon ispán állt. II. József egyesítette a Kis- és Nagymegyét először 1785-en, ez 1790-ben felbomlott, de 1803-ban végleg kimondták az egyesülést. Szepes vármegye székhelye Lőcse volt, amely szabad királyi raggal bírt a XIII. század óta. A Szepességbe a XIII. században beköltöző százok szintén kiváltságokat kaptak, végül 24 várost hoztak létre. E városok egységes fejlődése 1412-ben szűnt meg, mert Luxemburgi Zsigmond közülük 13 várost elzálogosított Lengyelország számára 37 ezer cseh garasért. A záloghoz tartozott továbbá a lublói váruraldom, továbbá Lubló, Podolin és Gnézda városok is. E területek csak 1772-ben tértek vissza a magyar fennhatóság alá. 1778-ban a visszatért 13+3 város részvételével önálló törvényhatóság jött létre. A Magyarországon maradt 11 szász város viszont még a XV. század folyamán elveszítette kiváltságait, jobbágyfalvakká váltak. A Szepesség déli ré-

gokat. A Lexicon locorumból értelemszerűen kimaradtak azok a települések, melyek 1773-ban még nem is léteztek.⁵ De ettől függetlenül is kimaradhatott néhány település, például hegyvidéken elzárt kisebb faluk, ill. figyelembe kell vennünk, hogy a települések maguk is változtak: összeolvadtak vagy ellenkezőleg szétváltak. Az elszórt házcsoportokból álló hegyi falvak nagyobb valószínűséggel maradtak ki a végső nyomtatott dokumentumból.⁶

4.1. Szepes vármegye járásai a Lexicon locorum szerint

Szepes vármegyében a Lexicon összesen 157 településről szolgáltat adatokat, amelyeket három járásba soroltak be. Az Első járás (Processu Primo) a vármegye legészakibb területeit foglalta magába, itt összesen 54 települést neveztek meg. A járás kiterjedését természetes határok határozták meg, így északnyugatról, északról maga az országhatár, nyugatról a Magas-Tátra keleti lejtője. A járás déli határát a Poprád folyó jelölte ki, Késmárkig csak a folyó bal partján, attól északra mindkét partja a járáshoz tartozott. A jobb parton viszont csak a folyó mentén volt néhány falu, például Keresztfalu, mert néhány kilométerre a Lőcsei-hegység bércei magasodtak, valójában e vonulat volt az igazi természeti akadály. A járás területéhez nem tartozott hozzá, sem a zálogból visszaváltott városok (például Szepesszombat), sem az ólublói uradalom települései (például Nagyszulin) területe. A Lexicon nem közöl adatot néhány olyan faluról, amely vagy a járás (egyben a vármegye, sőt az ország) határán is feküdt, például Újbéláról, amely a Szepesség legészaknyugatibb pontján feküdt, a Dunajec közelében. Nem szerepel Lexiconban az aprófalunak számító Ómajor és Tarhegy, mindkettő a Dunajec jobb partján feküdt, de kimaradt olyan falu is, amely a Szepesi-Magura völgyeiben feküdt, mint például az eldugott zsákfalú, Hóka is.

Szepes vármegye Második járását (Processu Secundo) annak középső területei alkották. Északról a Poprád, illetve a Lőcsei-hegység, nyugatról részben Liptó, illetve Gömör vármegye határolta. Liptó és Szepes között (a Magas-Tátra déli előtere) a vízgyűjtő területek közötti vízváltó volt a határ, Liptóhoz tartozott a Vág vízrendszere, míg Szepeshez a Hernád folyó völgye. Szepes Második járását Gömör felé az Alacsony-Tátra jelölte ki, míg keletebbre a Gömör-Szepesi Érchegeység. A Második járáshoz tartoztak északkeleten a Lőcse környéki falvak, lényegében azok, amelyek egy völgyben feküdtek a vármegye székhelyével. A délkeleti határt az Igló környéki falvak jelentették, ezen a területen lényegében minden kisebb patak északra tartott, és a Hernád mellékfolyója volt. *A Második járás főtengelye tehát a Hernád folyó volt.* A Lexicon összesen 53 települést nevezett meg a Második járás részeként, amely még mozaikosabbnak számított, mint az Első. Itt feküdtek ugyanis a tízlándzsás falvak, amelyek egy részét feltüntették a Lexiconban, míg a másik felét nem. Kimaradt a Lexiconból Bethlenfalva (a saját gyűlésüket itt tartották a székhez tartozók), Filefalva, Ábrahámfalva, Csontfalva, Hadusfalva, Mahalfalva. E falvak közül kimaradt továbbá Lökfalva, mert 1773-ra egyesült Farkasfalvával (szerepel a Lexiconban), továbbá Mecsedelfalva, mert 1773-ra egyesült Csütörtökhellyel (ami szintén szerepel a Lexiconban). A Lexiconban feltüntették az aláb-

szén pedig bányavárosokat alapítottak még a tatárjárás előtt királyi parancsra. Közülük Gölnicbányát, Iglót és Szomolnokot kell kiemelni, mert a későbbi bányász települések alapításakor e városok jogait vették át. Közülük, Gölniczbánya jogait számos környező bányatelep kapta meg. A XVI. század elejére azonban e települések elvesztették jogaikat és földesúri befolyás alá kerültek.

⁵ Abauj vármegyéből példaként említhető Ránkfüred.

Fényes Elek szerint „Herlein, német f., Abauj vgyében, Bánk mellett: 86 kath., 15 evang. lak., kik ide II. József alatt költöztek. Nevezetes ásványos vizéről. Lásd Ránk helységét. F. u. a kamara. Ut. p. Kassa.”

Fényes Elek: Magyarország geográfiai szótára, 1851.

⁶ Kimaradtak a huták, valószínűleg nem tartották őket településnek, és ráadásul fiatalok, de a régebbi aranybányákat ellátó épületegyüttesek is.

bi tízlándzsás falvakat: Gánócot, Hozelecet, Svábócot, Alsórépást, Felsőrépást és Nemessányt. A Második járást északról olyan települések határolták, amelyek 1772-ben értek vissza a lengyel zálogból, például Ruszkin, Duránd, Ménhárd. A Lexiconból kimaradó egyéb falvak, például Sztracena, Szepespatak, Imrikfalva vagy Lassúpatak, mind perifériális fekvéssel bírtak, rendszerint messze a fő közlekedési útvonalaknak helyet adó völgyektől. A Lexicon még külön nevezte meg Csepánfalvát és Márkusfalvát, illetve Koncsánt és Dolyánt, amelyek a XIX. században fokozatosan egybeépültek, így 1910-re jogilag is egyesültek.

A Harmadik járást (Processu Tertio) a vármegye délkeleti sarka alkotta. Sáros vármegye felé a határt a Tarca és a Hernád közötti vízvásztó jelentette. A járás fő folyója a Hernád, míg a legjelentősebb mellékfolyója a Gölnic volt. A Lexicon összesen 50 települést nevezett meg. A Lexicon által Folkmárként feltüntetett település a következő évszázadban már két különböző települést jelölt, míg a XX. század elején már Kissolymár és Nagysolymár néven törzskönyvezték őket. A XVIII. században, feltehetően a Jekelfalva és Kassa közötti Érchegysegen keresztülvezető út mentén több házcsoportot foglalt magába Folkmár, majd a XIX. század folyamán a növekvő népességszámnak köszönhetően két különböző településre vált szét. A járás részét képezte Stósz városa is, amelyet 1881-ben Abaúj-Torna vármegyéhez csatoltak. A Lexicon nem tartalmazta Szepesolaszit és Szepesváralját, amely 1772-ben került vissza a lengyel zálogból.

A Szepesség területén feküdt a legtöbb városi joggal rendelkező település, ezek nagy része kimaradt a Lexicon által közölt felsorolásból. Városként került megnevezve Szepesófalva (Első járás), Görgő és Kurimján (Kiskerény), Csütörtökhely, Szepeseplicz és Wagendrüssel (Merény) a Második járásból. A Harmadik járásban Gölnicz(bánya), Korompa (németül: Krombach), Szepesremete és Stósz viselt városi rangot.

Azok a szepesi szász városok, amelyek Magyarországon maradtak 1412-ben (nem kerültek lengyel zálogba), többnyire mind elvesztették városi rangjukat még a XV. században. A Lexicon faluként tüntette fel Illésfalut, Káposztafalut, Müllenbach/Malompatákat, Odorint, Velbachot (Ágostháza), Zsákóczot (Zakárfalvát), Pálmafalut és Vitkóczot (Vitfalvát), míg a már említett Csütörtökhely és Kurimján/Kiskerény oppidumként került megnevezésre.

4.2. Abaúj vármegye járásai a Lexicon locorum szerint

Abaúj vármegye Szent István kori alapításnak tekinthető, amelyből a következő évszázadok alatt kivált Heves, Borsod, Torna, és Sáros is. 1647-től Kassa a megyeszékhelye, Abaújvár helyett. Abaúj vármegye négy járásra tagolódott 1773-ban, amelyeket a Füzéri, Kassai, Csereháti és Szikszói sorrendben adtak közre. A Füzéri járásban összesen 60 falu volt, amelyek között egy sem viselt városi rangot. A felsorolt falvak közül mind beazonosítható, igaz Garbóc és Bogdány a XIX. század folyamán egyesült. A járás határait keletről az Eperjes-Tokaji-hegység jelentette, míg északról a vármegye határáig ért. Keletről a Hernád folyóig ért, így a Kassa keleti szomszédságában, közvetlenül mellette fekvő falvak is mind a Füzéri járásba tartoztak. Gönc és Telkibánya között lényegében a vízvásztó volt a határ, úgy, hogy a Bózsva völgye (a Zempléni Hegyköz területe) a Füzéri járáshoz tartozott. Telkibánya képezte a járás legdélebbi részét. A járáshoz tartozott Kiskázmér, Mátyásháza, Mikóháza, Vily, Alsó- és Felsőregmec is, amelyek már a zempléni vármegyeszékhely, közvetlen szomszédságában feküdtek. Bányácska (Széphalom) azonban nincs a helységnevtárban.

A Kassai járás 49 településből állt, közülük csak Enyicke viselt városi rangot. A járást északról sáros vármegye, keletről a Hernád határolta. A járás nyugati határát úgy határozták meg, hogy az Ida patak völgye még a Kassai járáshoz tartozott, így az Ida és a Bódva közötti vízvásztó lett a határ. A Lexicon még három különböző településnek írta le, Kis-Bölszét, Sándor-Bölszét és Sziget-Bölszét, ők 188X-ban egyesültek Három-Bölsze néven, majd a tele-

pülésnevek törzskönyvezésekor a Bölzse nevet kapta. A Kassai járás legdélebbi falva (Hernád)Szurdok volt.

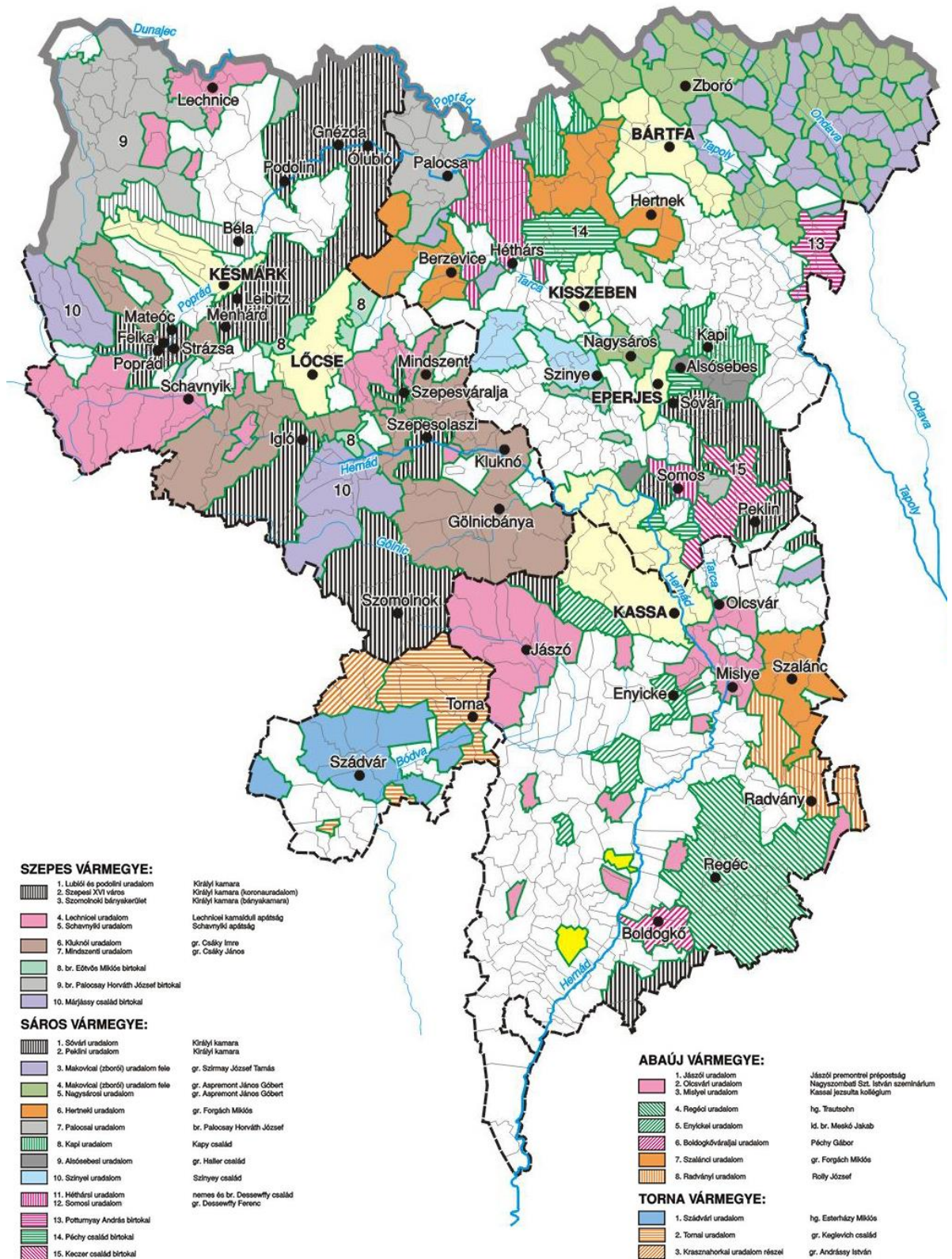
A Csereháti járás 55 településből állt, közülük Jászó, Alsó és Felső Mecenzéf (az Alsó a nevét elvesztette) és Szepsi számított városnak. Az eddig nem tárgyalt határai közül nyugatra Torna vármegye feküdt. Keletről csak rövid szakaszon határolta a Hernád, Garadna és Hernádvécsse térségében, mert délebbre az egész Hernád völgy a Szikszói járáshoz került. A Csereháti járás tengelyét így a Bódva jelentette, amelyhez keletről csatlakoztak a kisebb patakok. A Hernádba ömlő kisebb patakoknak, mint például a Vadász-pataknak, vagy a Vasoncának csak a felső, forrásvidéke tartozott a Csereháti járáshoz. A Cserehát dombjai így egységesen egy járáshoz tartoztak. Hiányzik a felsorolásból például Szanticska, amely a XXI. században Magyarország legkisebb lélekszámú falujává vált egy időben. A Lexicon önálló településként tünteti fel Szöledet, amely 1905-ben egyesült Hernádvécsével, és Tengerfalvát, amely Detekbe olvadt be.

A Hernád folyó és az Eperjes-Tokaji-hegység által közbezárt területen feküdt a Szikszói járás, amely Abaúj dél felé fokozatosan keskenyedő részének keleti felét alkotta. Csak Gönc, Abaújszántó és a járás székhelye, Szikszó volt város az 54 település közül. A felsorolt települések közül Prépost Hernádkércessel egyesült, míg Jánosd Alsóvadással 1906-ban. Térképünkön egyetlen települést nem tudtunk szerepeltetni: Belső-Bócsöt. Külső-Bóccsel együtt, néha külön-külön, hol Abaújhoz, hol Borsodhoz, hol Zemplénhez tartoztak a XIX. század folyamán, köszönhetően a hármaskörös megyehatáron való fekvésnek. Tolcsva (Zemplén vm.) és Fony között az Eperjes-Tokaji-hegység központi részén fekszik Erdőhorváti, Komlóska és a Háromhuta összefoglaló néven hívott falvak, amelyek 1773-ban még Abaújhoz tartoztak. 1881-ben viszont Zemplénhez csatolták őket. E megyében a nagyobb uradalmakat (miként Tornában is a Szádvári uradalmat, illetve Szepesben) kettévágták a járáshatárok (kivéve Abaújban a Jászói uradalmat) (3. ábra). Ezzel szemben Gömörben a Murányi és a Betléri, Sárosban a Makovicsai uradalom határai gyakorlatilag egybeestek a járáshatárokkal, a Keczeri járásban lévő uradalmak szintén egységes közigazgatás alá estek.

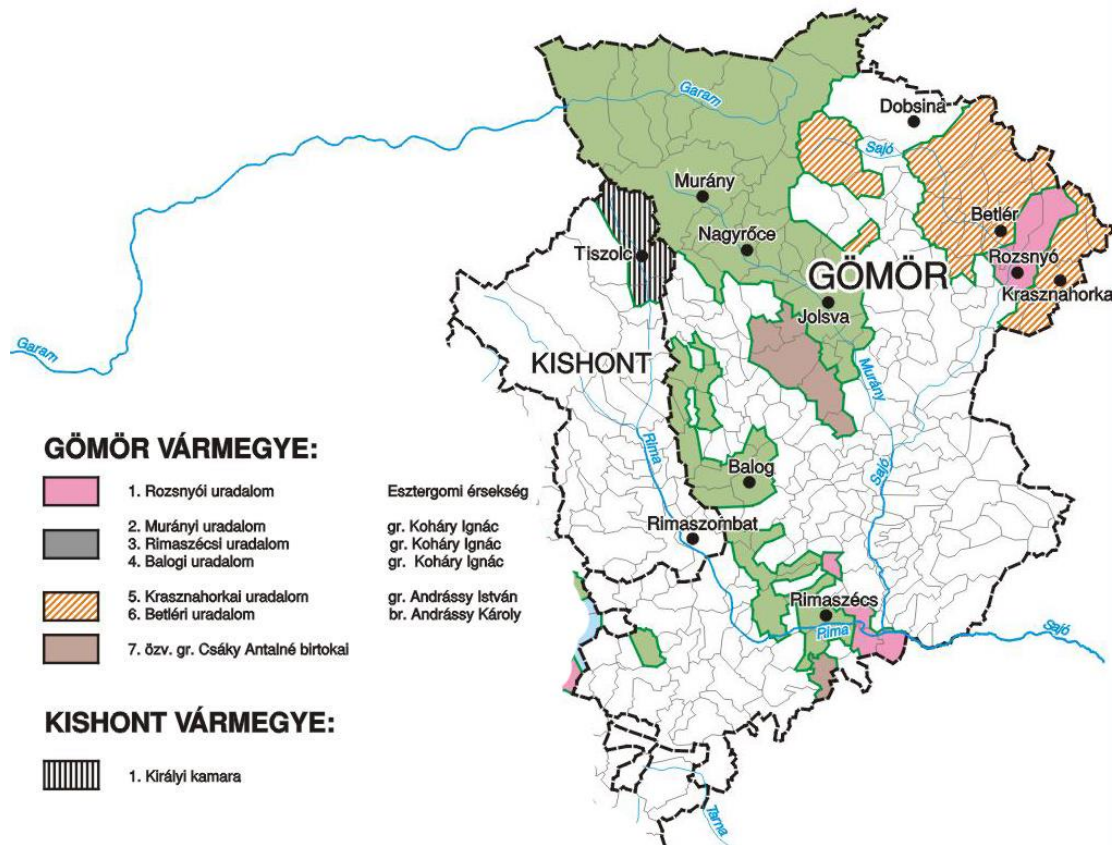
4.3. Torna vármegye kiterjedése és határai a Lexicon locorum szerint

Torna vármegye a Magyar Királyság legkisebb vármegyéje volt, 1773-ban 42 településből, mindössze a székhely, Torna számított oppidumnak.⁷ Míg a szomszédos vármegyékben körülbelül 50 település alkotott egy-egy járást, Tornában megfelezték a falvakat, mind a Felső, mind az Alsó járásba csupán 21-21 település került. A vármegye legmarkánsabb határát a Gömör-Tornai-karszt jelölte ki, de Gömör felé nem pontosan a vízválasztó volt a határ, hanem a Rozsnyótól keletre eső falvak is Tornához tartoztak. A vármegyét délről az Aggteleki-karszt jelölte ki. *A vármegye fő közlekedési tengelyét a Torna folyó völgye jelölte ki, amely Torna városától nem messze ömlött a Bódvába.* A két járás határát a Torna folyó jelölte ki, az attól északra fekvő és a forrásvidéki falvak kerültek a Felső járásba, míg a Bódva folyóhoz tartozó falvak az Alsó-járársba. Mivel Torna városa a Felső járásba került, így néhány, a város szomszédságába fekvő falu (például Horváti), amelyek mind a Bódvától délre feküdtek, szintén az északi járáshoz kerültek besorolásra.

⁷ Torna vármegye Magyarország legkisebb vármegyéje volt. Önállóságát egészen a modern korig megőrizte, először II. József vonta össze Abaújjal 1785-ben.



3. ábra. Uradalmak, összefüggő nemesi birtokok az 1767-es úrbérrendezés idején (Fónagy Z., 2013)



4. ábra. Uradalmak, összefüggő nemesi birtokok az 1767-as úrbérrendezés idején (Fónagy Z., 2013)

4.4. Sáros vármegye kiterjedése és határai a Lexicon locorum szerint

Sáros vármegye öt járásra tagolódott a Zombori, a Dezsőffy, a Semsei, a Keceri, és a Makovicaira (Tóth S., 1909: 347-48).⁸ A szabad királyi városok nincsenek feltüntetve a Lexiconban, az egyéb városok közül oppidumként szerepel Nagysáros, Héthárs, Palocsa, Tapoly(hanusfalva), Somos, Galbató (Gaboltó), Kurima és Zboró. Minden járásba esett egy vagy két oppidum.

A Dezsőffy járás határát nyugatról Szepes vármegye, északról az országhatár jelölte ki. Keletről a Csergő-hegység választotta el a Zombori járástól, így legnagyobb vízfolyása a Tarca volt, de az is csak Héthársig tartozott hozzá, ehelyett az Eperjestől nyugatra fekvő magasabb területek kerültek még e járásba, lényegében a Szinye-patak felső szakasza. Összesen 63 település alkotta a járást. Gombosfalva és Szentgyörgy pedig ekkor még két külön falut alkotott, a XIX. század folyamán egybeépültek.

A Zombori járás Sáros vármegye központi részén helyezkedett el, lényegében a Bártfa, Kisszeben, Eperjes által közbezárt háromszöget jelentette, amit a Csergő-hegység töltött ki. A járás északi határát az országhatár jelölte ki. A járáshoz tartozott a Tapoly legfelső szakasza, de csak a Bártfa feletti szakasz. Délebbre, egészen Finta faluig a Szekcső völgye nem tartozott hozzá, ellenben a Tarca alsó szakasza, Kisszeben és Eperjes között e járáshoz tartozott. Nagysáros és Kissáros volt a két legdélebbi település e járásban.

⁸ Sáros vármegyében először 1609-ben használták a járás kifejezést, a 16-17. század folyamán négy járásra továbbá a makoviczai uradalomra osztották a vármegyét. A Lexiconban feltüntetett beosztást 1740-től használták, de 1775-ben, katonai okok miatt megváltoztatták (összesen hat járásra osztva vármegyét).

Sáros vármegye északkeleti sarkán a Makoviczai járás terült el, amelynek döntő részét az *Ondava felső folyásának vízgyűjtője foglalta el*. E járásban három település is városi ranggal bírt: Kurima, Galbató és Zboró, a 97 közül. E terület volt a legaprófalvasabb az egész Kékest-Felvidéken. Csupán e járás esetén fordult elő, hogy enklávéként egy másik járásba ékelődött néhány települése: Viszlava (Kisvajszló), Pataki (Potoki), és Bányavölgy (Duplin). A Makoviczai járásba ékelődtek be e települések. 1773-ban sáros vármegye részét képezte Kistavas (Sztaskóc), Kis- és Nagyderencs (Dricsna) és Alsó- és Felsőladács (Vladicsa) is, továbbá Fias is.

A Semsei járás lényegében a Tapoly völgyét jelentette, de nyugatra a Szekcső partján fekvő településsor is hozzátartozott. Összesen 72 település tartozott e járáshoz (beleértve a Makoviczai uradalomba ékelődő négy falut is), amelyek közül csak Tapoly(Hanusfalva) volt oppidum.

Sáros vármegye déli részét a Keczeri járás foglalta el, lényegében minden település Eperjestől délre ide tartozott. A járás határait északkeletről egy vízválasztó jelölte ki a Semsei járás irányába, míg nyugatról a Hernád völgyében sorakozó falvak tartoztak hozzá. A 73 település közül csupán Somos volt oppidum. A járás és egyben a vármegye legdélebbi falva Hernádtihany volt, a XIX. század folyamán Abaújhoz fogják csatolni.

4.5. Gömör vármegye kiterjedése és határai a *Lexicon locorum* szerint

Gömör vármegye⁹ területét északról az Alacsony-Tátra, a Gömör-Szepesi Érchegység, keletről pedig a Tornai-hegység jelölte ki. Délről és részben nyugatról nem lehet egyértelműen vízgyűjtőterületek szerint kijelölni a vármegye határát: délen például a Rima alsó folyásának völgye egyértelműen a vármegyéhez tartozott, de más vizeknél egy nem így volt.

A vármegye összesen hat járásból állt, a Ratkóiából, a Serkeiből, a Putnokiból, a Csetnekiből, a Rozsnyóiból valamint a Murányiból. A településszámot tekintve, a vármegye így három nagyobb és három kisebb járásra oszlott. A „nagyok” közül Gömör délnyugati sarkát a Serkei járás foglalta el, összesen 54 településsel, de csak Rimaszécs volt oppidum közülük. A járás területe főként a Rima alsó folyásának jobb parti mellékvízeit foglalta magába (a balparti mellékvízek esetében csak az alsó szakasz került a járáshoz). Észak felé Rimaszombatig (Kishont) irányában minden település a járás részét képezte, míg kelet felé a Balog-patak völgye még a Serkei járáshoz tartozott, míg a néhány kilométerrel keletebbre lévő Kalosa völgye már a Putnoki járáshoz. Nógrád (Ny) felé az Ipolytól elválasztó kisebb vízválasztó volt a határ.

Gömör délkeleti részén a Putnoki járás szerveződött meg, amelynek lényegében északi határát az Érchegység jelölte ki, vagyis egy medencét töltött ki el, ahol a Sajó volt a legjelentősebb vízfolyás. Az 54 település közül csak Putnok és Sajógömör volt oppidum.

A Ratkói járás területe már hegyvidéki jellegű volt, a Rima völgye nem tartozott hozzá, mert az már Kishont részét alkotta. De az Érchegységben eredő kisebb patakok felső szakasza mind ide tartozott, így a Balog, kisebb részben a Kálósa felső forrásvidéke, a Turóc, de még a Murány azon szakaszának egy része is, ami Jolsvától délre volt: Lice és Gice falvankál. Csak Ratkónak volt városi joga.

A másik három járás kevesebb települést foglalt magában, a vármegye északi részén a Murányi járás két részből tevődött össze, egyrészt az Alacsony-Tátra és a Gömör-Szepesi Érchegység között ékelődő völgy falvaiból, amelyeket a Garam fűzött fel. Másrészt az Érchegység déli lejtőjén a Murány felső folyása szintén ide tartozott (Nagyróce Jolsva, oppidumok tengelye). Összesen 21 település alkotta e járást.

⁹ Rimaszombat és a tőle északra elterülő völgy Kishont néven, Hont vármegye egy járását alkotta 1773-ban. Nógrád megyétől tehát nyugatra helyezkedett el Hont, míg Kishont Nógrád keleti szomszédja volt. E szokatlan fekvés magyarázata az, hogy Nógrád megyéről még a 11. században vált le Hont vármegye és a XIII. század elején csatolták hozzá a keleti részt, Kishontot. Csak 1802-ben történt meg a Gömör megyével való egyesítése.

A Csetneki járás a Sajó forrásvidékét és a Csetnek patak teljes völgyét fogta össze, a járás déli sarkát Pelsőcnél a Csetnek torkolata jelentette a Sajóba. Csetnek, Dobsina és Pelsőc viselt városi rangot a járásban.

A Rozsnyói járás pedig a Gömör-Tornai karszt és az Érchegység között található Sajó völgyet foglalta magába, ami összesen 20 településből állt. Csak a járás névadója és székhelye, Rozsnyó volt oppidum 1773-ban.

4.6. Gömör vármegye kiterjedése és határai a *Lexicon locorum* szerint

Hont vármegye különálló keleti exklávéjaként létezett majd félezer évig Kishont, amely a Rima völgyének 36 településéből állt. Csak Rimaszombat volt oppidum. A *Lexicon* rendhagyó módon jelölt két egybeépült falvat: Osgyan cum Sarampó. A parókiánál és a tanítómaster bejegyzésnél kapcsos-zárójelet alkalmaztak, jelezve, hogy egybetartoznak, miközben Osgyánt szlovák anyanyelvűnek tüntették fel, míg Sarampót magyarnak.

Kishont délkeleti sarka a gömöri Guszóna falut elválasztotta saját vármegyéjétől. Ennek a rendhagyó fekvésnek valószínűleg, mind középkori okai, mind természetföldrajzi okai voltak (magán a vízválasztón feküdt).

5. Összegzés

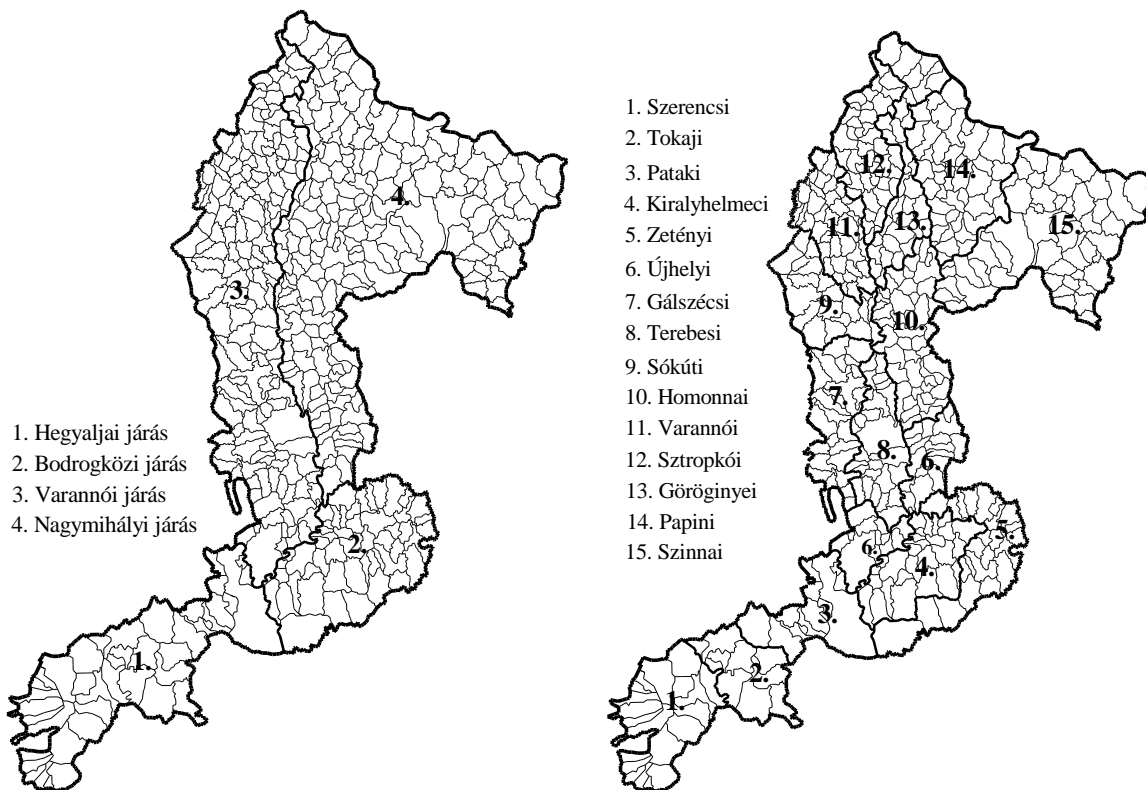
A történeti vármegyék határai általában a természetes határokhoz igazodtak, elsősorban hegységekhez, másodsorban folyóvölgyekhez. Így a *Lexicon locorum* által közölt közgazgatási beosztás nagyban igazodott a természetföldrajzi adottságokhoz, ami a hegyvidék uralta tájon alapfeltételnek tűnik. Majd minden járás esetében meg lehet állapítani, hogy a folyóvölgyek futása döntően befolyásolta a járáshatárok kialakítását. Magyarországon 1773-ból rendelkezünk először egységes rendszerben közreadott településnevekkel, amelyek alapján rekonstruálni lehet az egykori járok kiterjedésének határait, és hozzávetőlegesen a nyelvi viszonyokat is. Kitekintve 1910-ig, más kutatásaink alapján kijelenthető, hogy a járásokéhoz képest stabilnak bizonyultak a vármegyék határai. A következő másfél évszázadban ideiglenesen II. József és Alexander Bach reformjai érintették részben a vármegyék határait, majd 1876-ban és 1886-ban sor került kisebb racionalizálásokra. Az egyik legérdekesebb átszólás Tornaszentjakab esete, mert 1773-ban még Borsod vármegye része volt Szent-Jakab néven. Viszont 1881-ben átsorolták az újonnan létrehozott Abaúj-Torna vármegyéhez, majd a településnevek törzskönyvezésekor megkapta a Torna előtagot, mintha a vármegye ősi falva lenne.¹⁰

A járások esetében azonban szinte minden rendelkezésre álló forrás más-más járásbeosztást ad közre, ami a nagyobb periódusokat átfogó kutatások időigényességét növeli. Erre kitűnő példa a Zempléni bemutató 5. ábra. A *Lexicon locorum* még egy "középkorias" járás-szerkezetet ad, aztán a II. József kori beosztás Barta J. szerint (2005) a legjobb, mert 5-5-5 egységben, Alsó-Középső-Felső Zemplénre tagolódik, és még természeti tájak szerint is korrekt beosztás. A Karacs Ferenc-féle, 19. század eleji beosztás lényege, hogy a vízválasztók alkották a járáshatárokat.

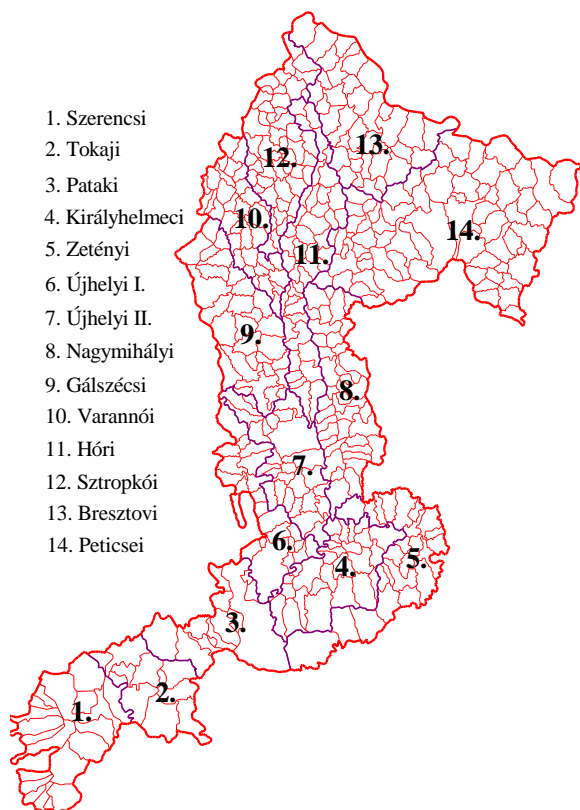
Az 1773 és 1910 közötti időszak járáshatárai közül az 1773. évi mintegy kiindulópontul szolgál a modern kori beosztásokhoz, de az eltelt 140 év alatt változás állt be a járás (területi) funkcióiban is. Kezdetben még természetföldrajzi és agrárgazdasági szempontok szerint (uradalomközpontok, uradalmak kiterjedése) történt meg lehatárolásuk - mint pl. Murány, Makovica, Jászó és Krasznahorka-Betlér esetében - mely egyben egy-két család befolyásának adott adminisztratív kereteket. Ezzel szemben az 1910-ben érvényes járásbeosztásban a járások lehatárolása egy központi szerepkörű település és a vonzáskörzetének meghatározása alapján

¹⁰ Hernádtihany Sáros volt, később Abaúj lesz. De Stósz például még Tornához tartozott 1773-ban.

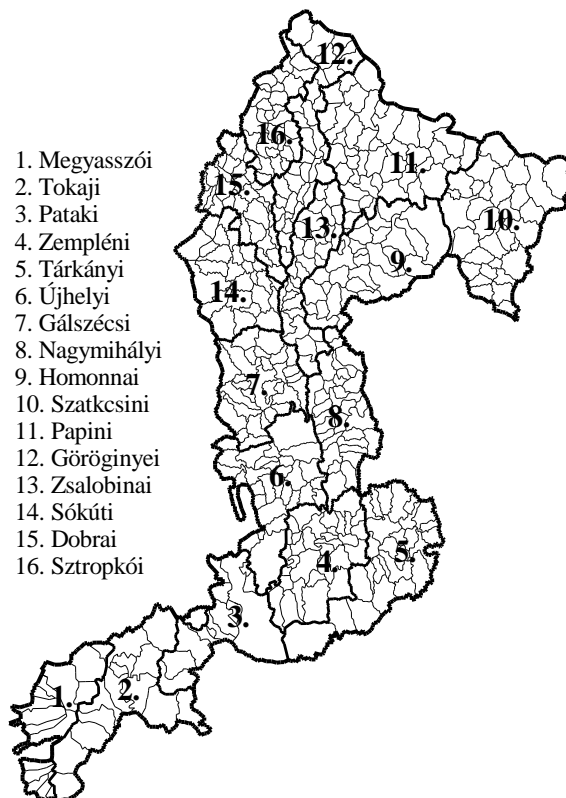
történt, tehát közelít a funkcionális régió fogalmához, és már több is, mint pusztán adminisztratív egység. Ez utóbbi felfogás pedig az 1780-1900 közötti állapotra jellemző: a zempléni járások kiterjedése pl. nem mutatott összefüggést a központi helyi piaci vonzáskörzetével (6. ábra). A 19. század során, a modernizáció jegyében eltűntek a kis, önálló vármegyei egységek: 1802-ben Kishont egyesült Gömörrel, míg 1881-ben Torna Abaújjal. A járási elnevezésekben sokszor már a legnagyobb, a településdinamika miatt sokszor új székhelyként funkcionáló települések nevei tűnnek fel. Fekvésük is központibb jellegű a korábbiaknál. Egyes vármegyék, például Szepes esetében növekedett a járások száma, vagyis a növekvő létszámú lakosságot, a közigazgatás számára kisebb egységekre kellett bontani. Az új járások határainak kialakításánál azonban a hagyomány is szerepet játszott. A már említett gömöri Guszóna, Kishont beolvasása után sem lett a Rimaszombati járás része. Saját járásával még közvetlen út sem kötötte össze.



Zemplén vármegye középkori járásai / Zemplén vármegye kerületei II. József korában (1778-1787)

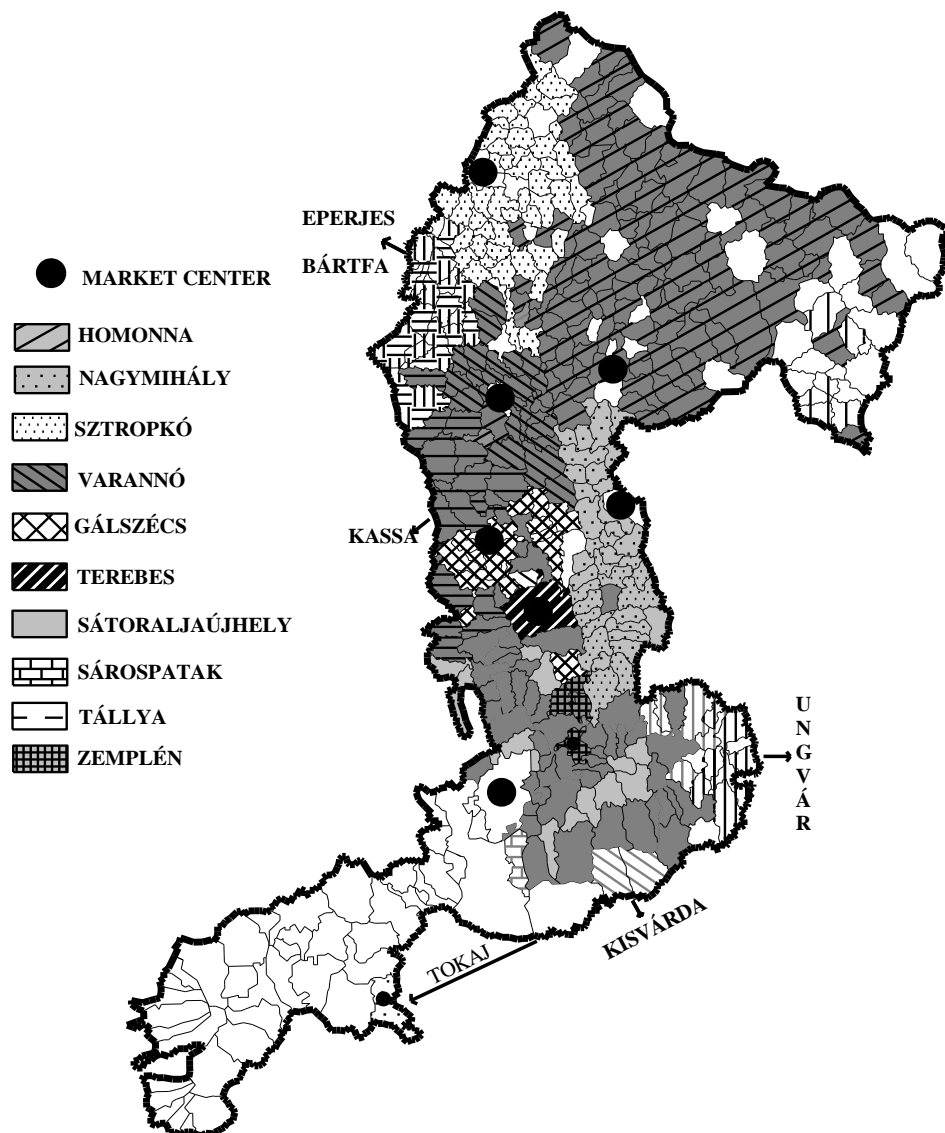


1. Szerencsi
2. Tokaji
3. Pataki
4. Királyhelmecei
5. Zetényi
6. Újhelyi I.
7. Újhelyi II.
8. Nagymihályi
9. Gálszécsi
10. Varannói
11. Hóri
12. Sztropkói
13. Bresztovi
14. Peticsei



1. Megyasszói
2. Tokaji
3. Pataki
4. Zempléni
5. Tárkányi
6. Újhelyi
7. Gálszécsi
8. Nagymihályi
9. Homonnai
10. Szatkcseri
11. Papini
12. Göröginyei
13. Zsalobinai
14. Sókúti
15. Dobrai
16. Sztropkói

5. ábra. Zemplén vármegye kerületei az úrbérrendezés korában / Zemplén vármegye kerületei 1790 után



6. ábra. Piacközpontok, vonzáskörzetük és viszonyuk a járáshatárokhoz és járásszékhelyekhez (vö. 5. ábra. alapadatok: Takács P. – Udvari I., 1998)

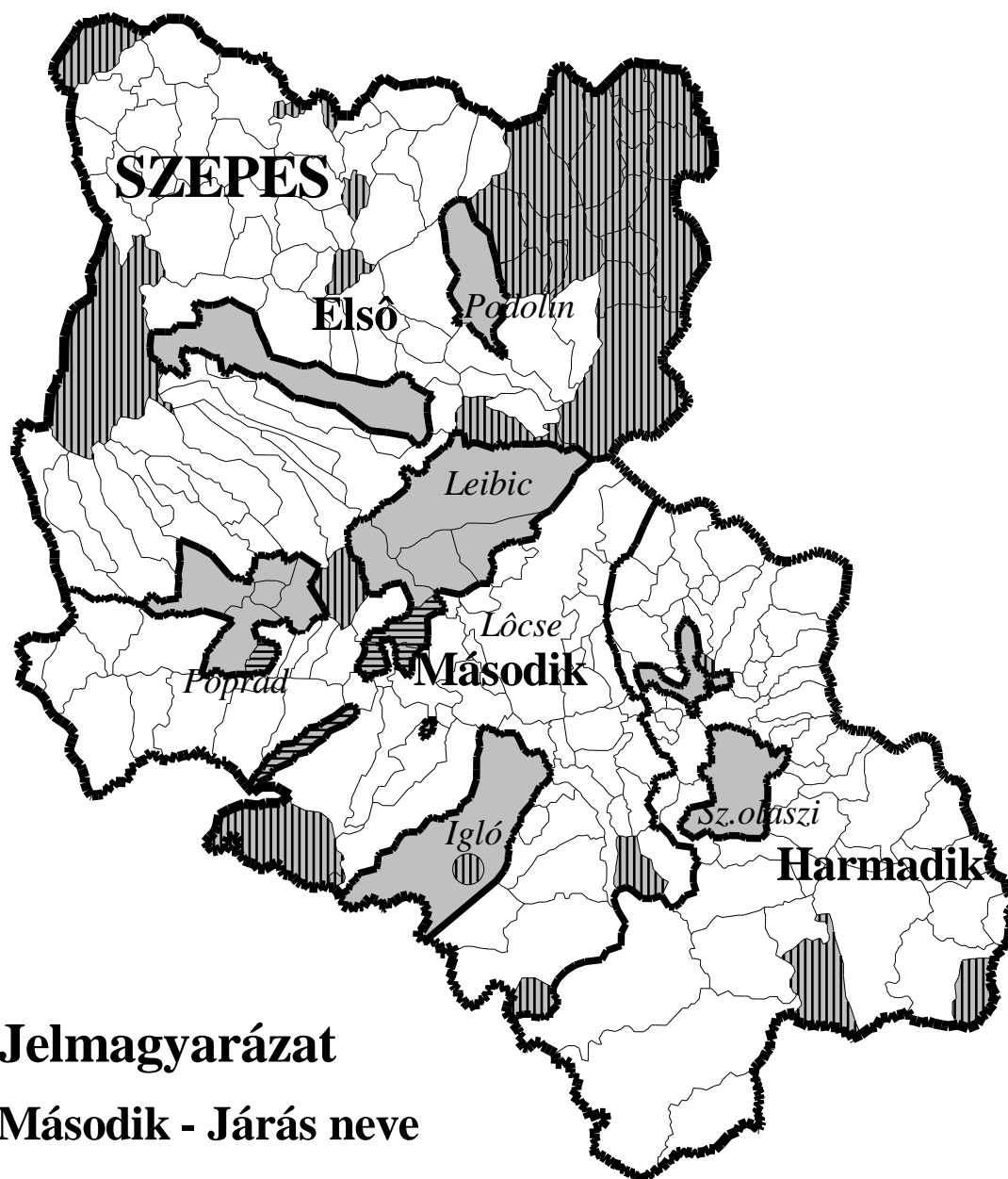


Jelmagyarázat

Zombori - Járás neve

 Lexiconból hiányzó település

7. ábra. Járások Sárosban a Lexicon locorum alapján (1773)



Jelmagyarázat

Második - Járás neve



Lexiconból hiányzó település



Lengyelországnak elzálogosított (1412-1772)

8. ábra. Járások a Szepességben a Lexicon locorum alapján (1773)



9. ábra. Járások Abaújban a Lexicon locorum alapján (1773)



10. ábra. Gömör és Kishont vármegyék járásai a Lexicon locorum alapján (1773)

IRODALOMJEGYZÉK

- BARTA J. (2009): Ha Zemplén vármegyét az útas vizsgálja I-II. DE Történelmi Intézete Debrecen.
- DEMETER G. (főszerk.) (2016): A Historical Geographical Atlas of Hungary 2016.
<http://www.gistory.hu/g/hu/gistory/gismaps>
- FÉNYES E. (1836-1840): Magyar országnak 's a' hozzá kapcsolt részeknek mostani állapotja statistikai és geographiai tekintetben. Pest.
- FÉNYES E. (1851): Magyarország geográfiai szótára.
- FÓNAGY Z. (2013): A nemesi birtokviszonyok az úrbérrendezés korában I–II. MTA BTK, Budapest
- LEXICON universorum regni Hungariae locorum populosorum (Magyarország helységeinek 1773-ban készült hivatalos összeírása) Kiadja a békeküldöttség. Bp. 1920.
- TAKÁCS P. – UDVARI I. (1995, 1996, 1998): Zemplén megyei jobbágy-vallomások az úrbérrendezés korából. I-III. Nyíregyháza.
- TÓTH S. (1909/12): Sáros vármegye monográfiája. I-III., Budapest, A vármegye költségén, 1909-1912.
- UDVARI I. (1991): A Mária Terézia-féle úrbérrendezés szlovák nyelvű dokumentumai. Adatok a szlovák nép gazdaság- és társadalomtörténetéhez. (Szepességi ruszin falvak népelete Mária Terézia korában.) Vasvári Pál Társaság Füzetei 4. Nyíregyháza.