

Tüskés Gábor – Knapp Éva

Nepomuki Szent János tisztelete a szabadtéri emlékek tükrében*

(Kvantitatív elemzési kísérlet)

A barokk kori szenttisztelet egyik legrepresentatívabb megnyilvánulása Közép-Európában Nepomuki Szt. János kultusza. Amikor a magyarországi kultusznak a szabadtéri emlékek tükrében történő bemutatására kísérletet teszünk, figyelmünket elsősorban a tisztelet társadalmi jelentésére, terjedési csatornáira, a kultuszhordozó rétegekre és a kultusz funkcióinak változására fordítjuk. A művészettörténeti és a néprajzi kutatások határterületén elhelyezkedő szabadtéri emlékek ezen kívül jó alkalmat kínálnak egyrészt a szentkultusz kultúráközvetítő szerepének mikrovizsgálatára, másrészt annak a folyamatnak a bemutatására, amely során a kultuszforma először telítődik az aktuális társadalmi problémákkal, majd jelentése átalakul, és végül aktualitását veszítve fokozatosan háttérbe szorul.¹

Az elemzés eredményessége szempontjából figyelembe kell venni a vizsgált forrásanyag többszörös relativitását. A következtetések érvényességét két tényező korlátozza alapvetően.

1. A kultusz számtalan megnyilvánulásformája közül (patrocíniumok, áhitatirodalmi kiadványok, életrajzok, érmek, ünnepségek, áhitatformák, társulatok, ponyvanyomtatványok, ereklyék, szokások, egyéb képzőművészeti ábrázolások stb.)² itt csupán a szabadtéri emlékeket vizsgáljuk. A szabadtéri szoborállításnak a többi kultuszformától elkülönített vizsgálatát a kultusz rendkívül összetett, szerteágazó volta mellett az indokolja, hogy – amint azt látni fogjuk – ebben az indikátorként értelmezett, mennyiségileg jelentős, kvantitatív vizsgálatra is alkalmas, széles tömeghatású emlékananyagban mintegy kicsiben az egész kultuszfejlődés tükröződik.

2. Bár vizsgálatunkat a műemléki topográfiák és a különböző szempontú forrásfeltárások segítségével a történeti Magyarország egész területére kiterjesztettük,³ az emlékek szelektív fennmaradása, a források hiányossága és a szórványos adatfelvétel miatt az elemzés alapjául szolgáló anyag területi megoszlása nagyon egyenetlen, a részletes

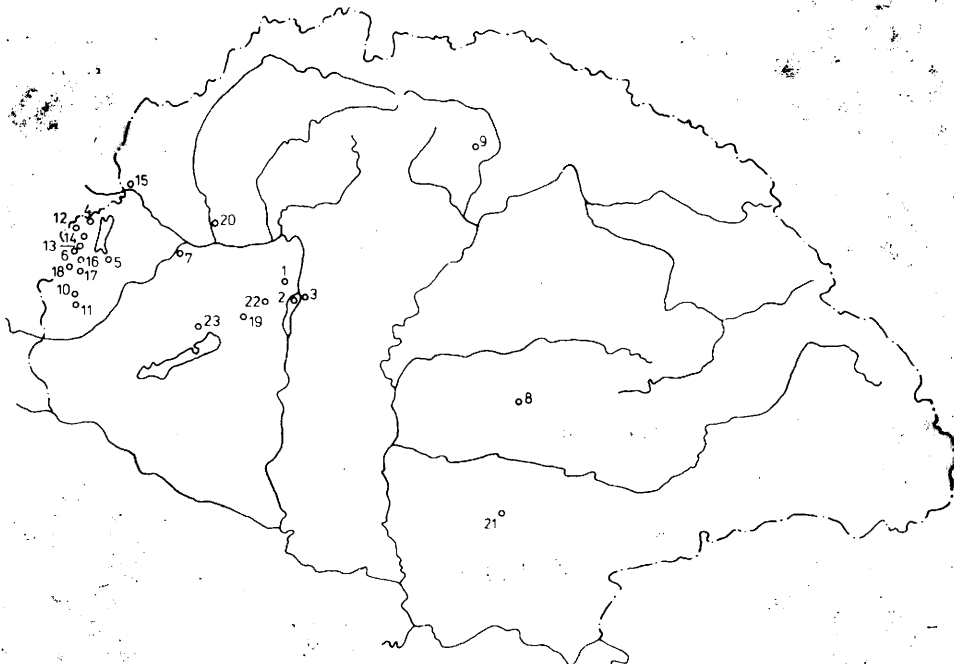
* A tanulmány a következő előadásunk szövegének bővített, jegyzetekkel ellátott változata: *Die barockzeitliche Verehrung des Hl. Johannes von Nepomuk in Ungarn anhand der Freiplastiken*. In: 4. Internationale Tagung für Bildstock- und Flurdenkmalforschung in Linz 11. 10. – 14. 10. 1984. Kurzfassungen der Referate. Linz, 1984. 3–12.

¹ Vö: TÜSKÉS Gábor 1984.

² Vö: BÁLINT Sándor 1977. 370–384.

³ AGGHÁZY Mária 1959., BÁLINT Sándor 1977., 1980., *Documenta Artis Paulinorum*. 1975–1978., GENTHON István 1959–1961., *Győr-Sopron megye műemlékei*. 1956., *Heves megye műemlékei*. 1969–1978., NÉMETH József 1979., *Nógrád megye műemlékei*. 1954., *Pest megye műemlékei*. 1958., *Somogy megye műemlékjegyzéke*. 1973.

helyi vizsgálatok újabb és újabb emlékeket hozhatnak felszínre.⁴ Meglehetősen kevés adatot ismerünk például az erdélyi, dél-dunántúli és délvidéki területekről. Az emlékekre vonatkozó adatanyag mélysége és részletessége is nagyon különböző.



1. kép. A szoborállítási térbeli elterjedése 1690 k. - 1730.

1. Buda AGGHÁZY II. 32. 2. Csepel-sziget AGGHÁZY I. 72., II. 54. 3. Dunaharaszti AGGHÁZY II. 70. 4. Eketeváros AGGHÁZY II. 88. 5. Fertőszéplak AGGHÁZY II. 96. 6. Fraknó AGGHÁZY II. 97. 7. Győr AGGHÁZY II. 107. 8. Gyula AGGHÁZY II. 112. 9. Kassa AGGHÁZY II. 131. 10. Kőszeg AGGHÁZY II. 153. 11. Kőszeg AGGHÁZY II. 153. 12. Lajtászentgyörgy AGGHÁZY II. 157. 13. Nagyhöflány AGGHÁZY II. 183. 184. 14. Oka AGGHÁZY II. 202. 15. Pozsony AGGHÁZY I. 82., II. 223. 16. Sopron *Sopron m. m.* 200. 17. Sopron *Sopron m. m.* 362. 18. Sopronkertes AGGHÁZY II. 253. 19. Székesfehérvár AGGHÁZY II. 265. 20. Szomód AGGHÁZY II. 277. 21. Temesvár AGGHÁZY I. 72., II. 285. 22. Tordas AGGHÁZY II. 289. 23. Veszprém AGGHÁZY II. 305. Az egy településen található két vagy több emléket a térképek külön jellel és számmal jelzik.

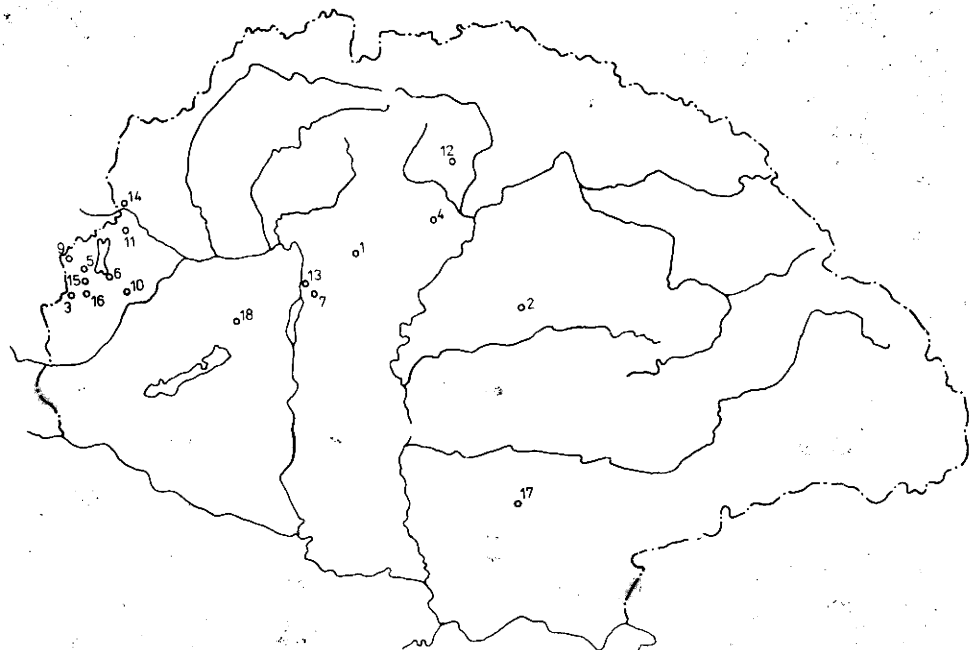
1. Tér- és időbeli elterjedés

A vizsgálat időbeli határait az általunk regisztrált, első és utolsó évszámmal jelzett szobor jelölte ki. Az elemzésben összesen mintegy 300 emléket vettünk számba, ezek közül 238 esetben van lehetőség további vizsgálatra, az időben pontosan elhelyezhető

⁴ RÉTHELYI Jenő 1984. Nr. 210., 353., *Szabolcs-Szatmár m. m.* I. 271., 399., 406. A szabad-téri emlékek egyik feltáratlan források csoportját alkotják az aprónyomtatványok, mint pl.: *Igaz kereszténység jó híre neve pártfogója Sz. János képinek Szombatnál hídon felállítására... Rima-Szombathán Sz. Mihály havának második napján ... Eger, 1765. Bauer ny., Nepomucenus Szent János dicsérete melly Maros-Vásárhely szabad kir. várossa mellett a Maros folyó vize partján... emeltetett oszlopánál az egybe gyült néptől aiatatosan énekeltetik.* h. n. 1785. A püspöki betűkkel.

szobrok száma 177. Ez utóbbiak alapján a szabadtéri szoborállítás divatja a XVII. század végén, pontosabban az 1690-es években, a kultusz bécsi kezdeteivel csaknem egy időben jelentkezik, és a XIX. század második feléig tart. Az évszámmal jelzett, illetve pontosan datált emlékek tükrében a kultusz első szakasza a szenttéavatásig terjed: a szobrok száma a XVII. század végétől kb. 1730-ig folyamatosan növekszik. Ezt követően a XVIII. század közepéig némi visszaesés tapasztalható, amit az 1780-ig terjedő időszakban tartós felvirágzás követ. A kultusz ekkor éri el első csúcspontját, amelyet a század végén némi csökkenés, majd a XIX. század első felében ismét mérsékelt növekedés követ. A XIX. század második felében az emlékek kis száma a kultusz gyors hanyatlását tükrözi.

A szoborállítás térbeli elterjedése a következőképpen alakul. Az 1730-ig terjedő kezdeti időszakban legnagyobb számban a nyugati határszélen, valamint Észak-Dunántúlon, illetve a Duna mellékén állítottak Nepomuki Szt. János szobrokat, míg az ország többi részén (Északkelet-Magyarországon, az Alföldön és a Temesi Bánságban) csupán egy-egy emléket állítottak fel (1. kép). Mivel Nyugat-Magyarországon a legnagyobb számú szobrot az 1730-ig terjedő kezdeti időszakban állították, ezután az emlékek száma itt a XVIII. század végi enyhe felíveléstől eltekintve folyamatosan csökken. Az 1731–1750



2. kép. A szoborállítás térbeli elterjedése 1731–1750.

1. Adács *Heves m. m.* I. 472. – 2. Báránd AGGHÁZY II. 17. – 3. Darázsfalu AGGHÁZY II. 65. – 4. Diósgyőr *DAP* I. 91. – 5. Fertőrákos *Sopron m. m.* 515. – 6. Fertőszéplak AGGHÁZY II. 96. – 7. Gödöllő AGGHÁZY I. 72., II. 101. – 8. Kakát (azonosíthatatlan helynév Heves megyében) AGGHÁZY I. 72. – 9. Lajtaszentgyörgy AGGHÁZY II. 157. – 10. Mihályi *Sopron m. m.* 557. – 11. Mosonmagyaróvár BÁLINT I. 376. – 12. Nagyida AGGHÁZY I. 207., II. 184. – 13. Pest AGGHÁZY I. 106. – 14. Pozsony AGGHÁZY II. 223., BÁLINT I. 377. – 15. Sopron *Sopron m. m.* 354. – 16. Sopron AGGHÁZY II. 267. – 17. Temesvár AGGHÁZY I. 72., II. 285. – 18. Várpalota AGGHÁZY II. 301.

közötti időszakban továbbra is a nyugati határszélen és Észak-Dunántúlon találkozunk a szobrokkal legnagyobb számban, de szórványosan Észak-Magyarországon és másutt is előfordulnak (2. kép). Az 1751-től 1780-ig terjedő időszakban megfigyelhető a kultusz középpontjának nyugatról Pest-Buda környékére. Észak-Magyarországra, illetve annak déli peremterületeire történő áthelyeződése (3. kép), majd az 1781–1800 közötti időben az előbbi területek mellett először találkozunk nagyobb számú szoborral a Dél-Dunántúlon is (4. kép). Az 1801–1850 közötti időszakban új szobrot a nyugati határszélen, illetve



3. kép. A szoborállítás térbeli elterjedése 1751–1780.

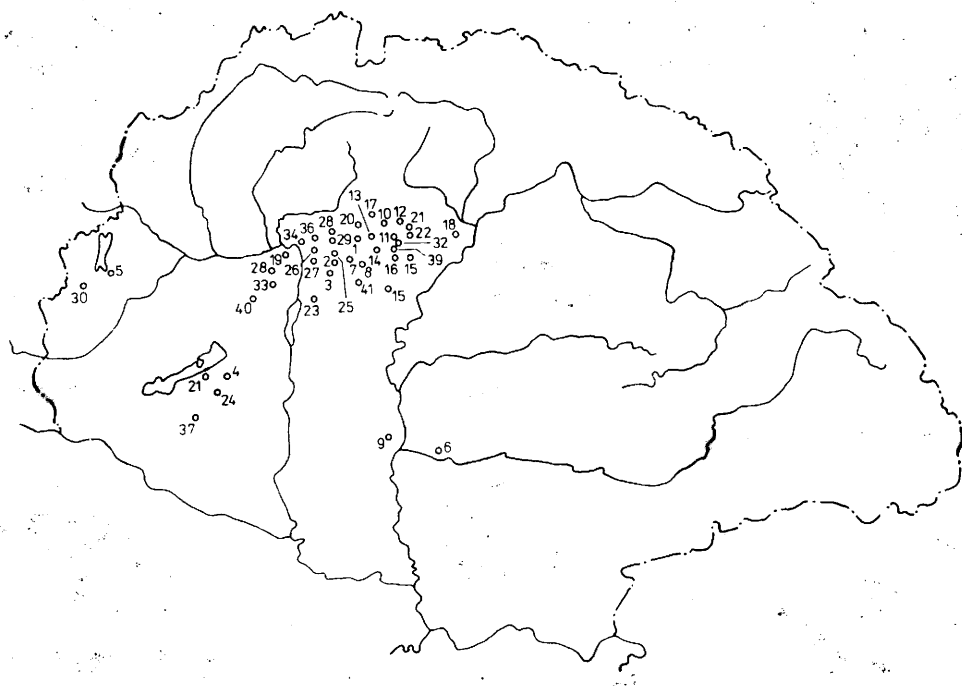
1. Albertirsa Pest m. m. I. 222. – 2. Bag Pest m. m. I. 242. – 3. Bercebaráti AGGHÁZY II. 22. – 4. Besenyőtelek Heves m. m. I. 553. – 5. Boldog Heves m. m. I. 571. – 6. Cseterőc AGGHÁZY II. 61. – 7. Csömör Pest m. m. I. 310–311. – 8. Dány Pest m. m. I. 327. – 9. Drégelypalánk Nógrád m. m. 179. – 10. Eger AGGHÁZY II. 72. – 11. Eger Heves m. m. II. 589. – 12. Esztergom AGGHÁZY II. 84. – 13. Fegyvernek BÁLINT I. 377. – 14. Heves Heves m. m. III. 288–289., 290. fénykép. – 15. Karancsság Nógrád m. m. 244. – 16. Kemence BÁLINT I. 378. – 17. Kemence Pest m. m. I. 447. – 18. Késmárk DAP I. 205. – 19. Kisköre Heves m. m. III. 354–355. – 20. Kislőd AGGHÁZY II. 139. – 21. Körmöcbánya AGGHÁZY II. 151–152. – 22. Lokca AGGHÁZY II. 161. – 23. Mária-völgy DAP I. 289. – 24. Mogyoród Pest m. m. I. 493. – 25. Nagyigmánd AGGHÁZY I. 95. – 26. Nagykáta AGGHÁZY II. 185–186. – 27. Óbuda AGGHÁZY II. 42. – 28. Oravka AGGHÁZY II. 203. – 29. Pápa AGGHÁZY II. 208. – 30. Pápa AGGHÁZY I. 72. – 31. Pápa AGGHÁZY II. 208. – 32. Pozsonynádas AGGHÁZY II. 227. – 33. Ráckeve Pest m. m. II. 15. – 34. Sátoraljaújhely DAP III. 88. – 35. Selyeb AGGHÁZY II. 241. – 36. Sérc AGGHÁZY II. 241. – 37. Sopron Sopron m. m. 208. – 38. Szatmárnémeti AGGHÁZY II. 261. – 39. Szendrő AGGHÁZY II. 266. – 40. Sztrópkó AGGHÁZY II. 279. – 41. Tata BÁLINT I. 377. – 42. Tata AGGHÁZY II. 283. – 43. Tápióság AGGHÁZY II. 281. – 44. Tárnok AGGHÁZY II. 282. – 45. Tárnok Pest m. m. II. 203. – 46. Tibold-daróc AGGHÁZY II. 285. – 47. Tihany AGGHÁZY II. 287. – 48. Túrje AGGHÁZY II. 292. – 49. Uri AGGHÁZY II. 294. – 50. Usztye AGGHÁZY II. 294. – 51. Vác BÁLINT I. 377. – 52. Vácraátót Pest m. m. II. 382. – 53. Vág AGGHÁZY II. 298.



4. kép. A szoborállítás térbeli elterjedése 1781–1800.

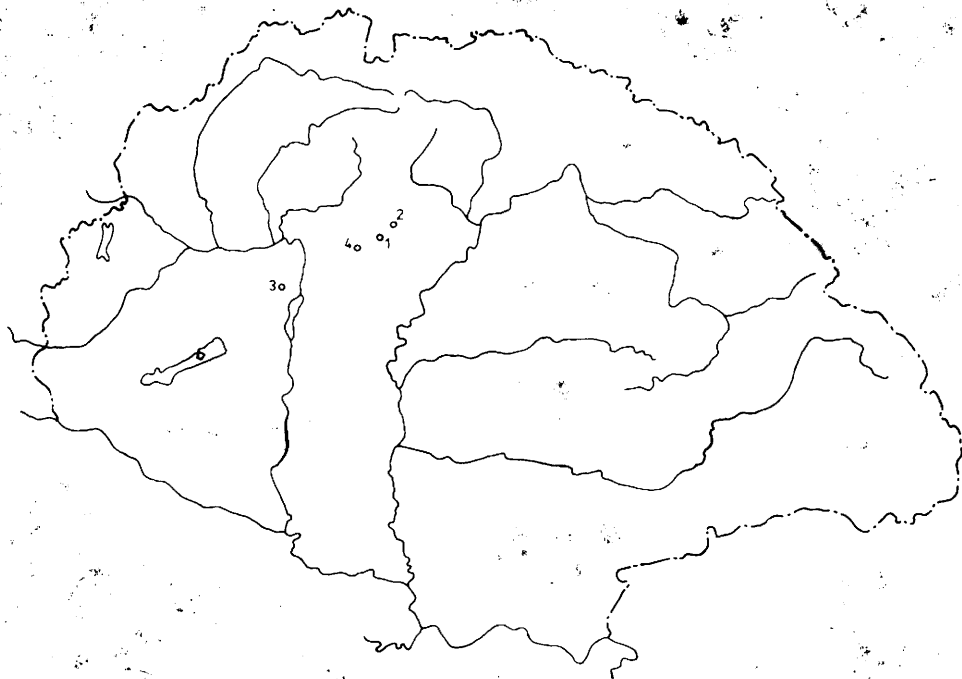
1. Aldebrő AGGHÁZY II. 7. – 2. Aldebrő AGGHÁZY II. 7. – 3. Attala *Somogy m. m.* 38. – 4. Balatonlelle *Somogy m. m.* 62. – 5. Csapod AGGHÁZY II. 58. – 6. Csány *Heves m. m.* I. 590–591. – 7. Diósd AGGHÁZY II. 68., *Pest m. m.* I. 328–329. – 8. Erk *Heves m. m.* II. 707. – 9. Gyöngyösolymos *Heves m. m.* III. 235. – 10. Hevesvezekény *Heves m. m.* III. 303. – 11. Hort *Heves m. m.* III. 307. – 12. Karancseszki *Nógrád m. m.* 242. – 13. Kemendollár NÉMETH 80. – 14. Kerecsend *Heves m. m.* III. 345–346. – 15. Kóny *Sopron m. m.* 544. – 16. Ludas *Heves m. m.* III. 389. – 17. Magyaratád *Somogy m. m.* 205. – 18. Mátraszöllös *Nógrád m. m.* 110. – 19. Mihályfa AGGHÁZY II. 174. – 20. Nágocs *Somogy m. m.* 215. – 21. Nemeskér AGGHÁZY II. 197. – 22. Örvényes BÁLINT I. 377. – 23. Pápakovácsi AGGHÁZY II. 209. – 24. Pereszteg *Sopron m. m.* 579. – 25. Pilisésaba AGGHÁZY II. 215. – 26. Romhány AGGHÁZY II. 234., BÁLINT I. 377. – 27. Salgótarján AGGHÁZY II. 236., *Nógrád m. m.* 354. – 28. Sarud *Heves m. m.* III. 548. – 29. Somoskőújfalu *Nógrád m. m.* 365. – 30. Soponya *Somogy m. m.* 253. – 31. Sopron *Sopron m. m.* 317. – 32. Szendrőlád AGGHÁZY II. 267. – 33. Szerencs AGGHÁZY II. 273. – 34. Tömörd AGGHÁZY II. 290. – 35. Váraszó *Heves m. m.* III. 670. – 36. Veszprém AGGHÁZY II. 305. – 37. Völcséj AGGHÁZY II. 309., *Sopron m. m.* 613. – 38. Zalaegerszeg NÉMETH 19. – Somoskőújfalu jele mellett a térképen tévesen 9. szám áll.

Észak-Dunántúlon már csak elszórtan emelnek, a kultusz Észak-Magyarország délkeleti peremterületén, az Északi-Középhegység vidékén koncentrálódik (5. kép), s ugyanitt találjuk meg a XIX. század második felében emelt szobrok többségét is (6. kép).



5. kép. A szoborállítás térbeli elterjedése 1801–1850.

1. Abasár *Heves m. m. I.* 465. – 2. Abony *Pest m. m. I.* 206. – 3. Adács *Heves m. m. I.* 472. – 4. Ádánd *Somogy m. m.* 42. – 5. Agyagosszergény *Sopron m. m.* 456. – 6. Apátfalva *BÁLINT I.* 377. – 7. Atkár *Heves m. m. I.* 499. – 8. Detk *Heves m. m. I.* 605. – 9. Dorozsma *BÁLINT III.* 276. – 10. Egerbakta *Heves m. m. II.* 635. – 11. Egerszólát *Heves m. m. II.* 683. – 12. Feldebrő *Heves m. m. II.* 727. – 13. Gyöngyöshalász *Heves m. m. III.* 204. – 14. Gyöngyöspata *Heves m. m. III.* 228. – 15. Jászladány *BÁLINT I.* 377. – 16. Karácsond *Heves m. m. III.* 339. – 17. Kerecsend *Heves m. m. III.* 345–346. – 18. Kisköre *Heves m. m. III.* 354–355. – 19. Kisoroszi *Pest m. m. I.* 459. – 20. Maklár *Heves m. m. III.* 398–399. – 21. Mezőtárkány *Heves m. m. III.* 434. – 22. Mezőtárkány *Heves m. m. III.* 434. – 23. Monor *Pest m. m. I.* 498. – 24. Nagyberény *Somogy m. m.* 222. – 25. Nagyréde *Heves m. m. II.* 458. – 26. Nézsa *Nógrád m. m.* 298. – 27. Patvarc *Nógrád m. m.* 348. – 28. Pásztó *Nógrád m. m.* 337. – 29. Pásztó *Nógrád m. m.* 337. – 30. Répcevis *Sopron m. m.* 586. – 31. Ságvár *Somogy m. m.* 244. – 32. Sirok *Heves m. m. III.* 555. – 33. Sósút *Pest m. m. II.* 55. – 34. Szendehely *Nógrád m. m.* 397. – 35. Szihalom *Heves m. m. III.* 581. – 36. Szücsi *Heves m. m. III.* 598. – 37. Taszár *Somogy m. m.* 288. – 38. Tinnye *Pest m. m. II.* 210. – 39. Visonta *Heves m. m. III.* 689. – 40. Zsámbék *Pest m. m. II.* 504. – 41. Zsámbok *Pest m. m. II.* 516. – Ságvár jele mellett a térképen tévesen 21, Szihalomnál 15., Tinnyénél 38. szám áll.



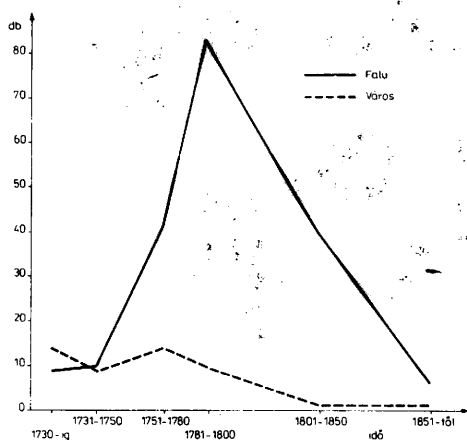
6. kép. A szoborállítás térbeli elterjedése 1851–1880 k.

1. Gyöngyös *Heves m. m.* III. 186. – 2. Kompolt *Heves m. m.* III. 369–370. – 3. Törökbálint *Pest m. m.* II. 226. – 4. Vámosgyörk *Heves m. m.* III. 663.

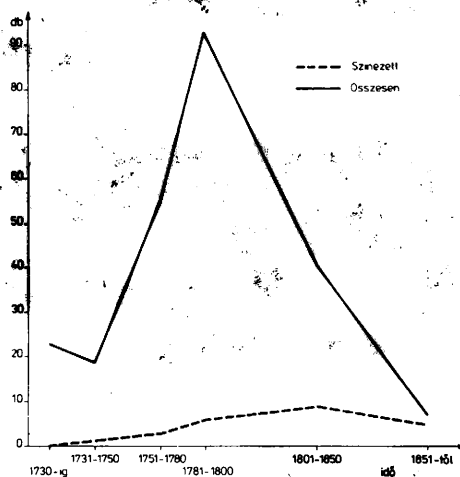
Az emlékek fölállításának időbeli vizsgálata azt mutatja, hogy a szoborállítás szokása nyugatról, bécsi-osztrák hatásra a Duna vonala mentén fokozatosan terjedt el a déli, az északi és a keleti országrészekben. A nyugati határszél mellett másodlagos kisugárzó központ Pest-Buda, valamint néhány német, illetve folyamatosan katolikus magyar lakosságú, továbbá a jezsuitáknak otthont adó város (Kassa, Szeged, Eger, Székesfehérvár). Észak-Magyarország északi részén a XVIII. század második harmadában számításba kell venni a kultusz közvetlen csehországi kisugárzását is. Egy-egy tájegységen belül megfigyelhető, hogy az egymáshoz közel fekvő kisebb településeken a szobrokat időben egymáshoz közel állították, vagyis ezek a helységek egymás felé ugyancsak kultuszközvetítő szerepet játszottak. A Duna-Tisza között, a Tiszántúlon és Erdélyben az emlékek csaknem teljes hiánya a XVIII. században a protestantizmus túlsúlyával, szórványos előfordulásuk a XIX. században a protestáns felekezetek valamelyes visszaszorulásával magyarázható. A szoborállítás gyakorlatának földrajzi elterjedését befolyásoló tényezők között az említetteken kívül számításba kell venni a megfelelő nyersanyag előfordulását és az ennek nyomán kialakuló kőfaragóipar szerepét is.

2. A kultuszhordozó társadalmi rétegek

Az emlékek topográfiájának, a kultusz földrajzának áttekintése után figyelmünket a szoborállítás társadalmi vetülete, a kultuszhordozó társadalmi rétegek felé fordítjuk. Első megközelítésben erről ad felvilágosítást a szobrok elhelyezkedése falvakban és városokban (7. kép). A kultusz 1730-ig terjedő kezdeti időszakában a városban állított emlékek száma meghaladja a falvakban állított szobrok számát, az 1731–1750 közötti időszakban a falvakban állított emlékek száma már valamivel több, a század közepétől kezdve pedig jelentősen megnövekszik a falvakban állított szobrok száma a városi emlékekhez viszonyítva. Az 1751–1780, illetve az 1801–1850 közötti időszakban az arány kb. 1 : 4, az 1780–1800 közötti időszakban 1 : 8 a falvakban állított emlékek javára. 1801 után már csupán elvétve találkozunk új városi Nepomuki Szt. János szoborral. Mindez jól mutatja, hogy a kultusz a városokból fokozatosan átkerült a falusi környezetbe, ott a XVIII. század második felében megszilárdult, és a XIX. században csaknem kizárólagossá vált.



7. kép. A szoborállítás időbeli elterjedése településtípusok szerint.



8. kép. A szobrok szánezésének időbeli alakulása.

A kultusz terjedésének társadalmi irányáról adnak felvilágosítást azok az adatok is, amelyek a szobrok áthelyezéséről szólnak. Az áthelyezés okáról közvetlenül a legritkább esetben szerzünk tudomást. Éppen ezért jellemzőnek kell tartanunk az áthelyezés irányát akkor, amikor például a pesti Kecskeméti kaputól 1721-ben Csepelre,⁵ illetve 1708-ban Komáromból Szomodra került egy-egy szobor.⁶ Mindkét alkalommal ugyanis egy jelentősebb helyről (városból) egy kevésbé jelentős településre (falura) történt az áthelyezés. Ezek az adatok egyben azt is mutatják, hogy a kultusznak ebben a korai szakaszában milyen további lehetőségek nyíltak a kultusz terjedésére.

⁵ AGGHÁZY Mária 1959. I. 72., II. 54.

⁶ AGGHÁZY Mária 1959. II. 277.

A kultuszhordozó társadalmi rétegekre következtethetünk a szobrok felirataiból és azok nyelvéből (1. táblázat). A feliratok között latin, magyar és német nyelvűeket

1. táblázat. A feliratok nyelvének időbeli alakulása

Nyelv	1726	1738–1828	XVIII. sz. vége – 1879
Német	1	–	2
Latin	–	10	–
Magyar	–	–	8

találunk. A XVIII. században néhány német és magyar nyelvű felirat kivételével a feliratok zöme latin nyelven íródott. A magyar nyelvű feliratok a XIX. század elején jelennek meg nagyobb számban, ekkor a latin teljesen eltűnik, a XIX. század második feléig már csak magyar nyelvű feliratokat találunk. Latin nyelvű feliratot minden valószínűség szerint elsősorban a latinul értők, tehát a magasabb társadalmi rétegekhez tartozók készítettek. Minden jel arra mutat, hogy a feliratokon nemcsak a latin nyelvnek az általános nyelvhasználatban történő, fokozatos háttérbe szorulása tükröződik, hanem az a folyamat is, amelynek eredményeképp a XVIII–XIX. század fordulójától az alsóbb társadalmi rétegek szerepe megnő a kultuszban.

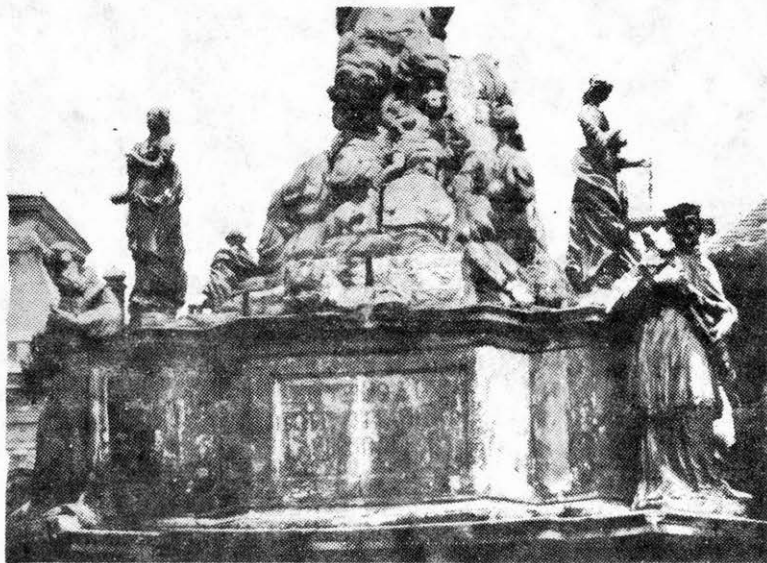
A kultuszhordozó társadalmi rétegek változását mutatja a szobrok festése, színezése is (8. kép). A szobrok színezése, úgy tűnik, az alsóbb, paraszti rétegekhez köthető, azok ízlését tükrözi elsősorban. A kultusz kezdeti, 1730-ig terjedő periódusában színezett szoborral egyáltalán nem találkozunk. Az első színezett szobor ezután jelenik meg, majd számuk a század végéig lassan növekszik. A XIX. század első felében arányuk eléri az ugyanebben az időben állított szobrok csaknem 1/4-ét, a század második felében pedig az emlékek többsége már színezett kivitelben készül. A szobrok színezésének ez az időbeli alakulása is azt mutatja, hogy a kultusz súlypontja fokozatosan áttevődik az alsóbb társadalmi rétegekbe.

Tovább finomítja megfigyeléseinket az emlékek készítőinek, illetve a készítő mestereknek a vizsgálata (2. táblázat). A megrendelők két nagy csoportra, egyházi és

2. táblázat. A készítettők társadalmi rétegződésének időbeli alakulása

Társadalmi csoport	1730-ig	1731–1750	1751–1780	1781–1800	1801–1850	1851-től
Egyházi						
Főpap	1	–	–	–	–	–
Kanonok	–	2	2	–	–	1
Szerzetes	1	1	1	–	–	–
Falusi pap	–	–	–	–	2	–
Világi						
Főnemes	2	1	4	5	–	–
Állami hivatal	–	1	–	–	–	–
Középnemes	–	–	1	–	4	–
Kisnemes	–	–	1	–	–	–
Városi polgár	–	1	1	–	–	–
Falu elöljárói	–	–	–	–	1	–
Faluközösség	–	–	2	1	–	–
Falusi lakos	–	–	–	1	3	–

világi személyekre oszthatók, arányuk (az ismert megrendelők közt) kb. 1 : 3 a világiak javára az egész időszokban. Az egyházi megrendelők között az egyházi társadalom szinte minden rétege megtalálható. A magasabb egyházi tisztségviselőkkel⁷ és a szerzetesekkel⁸ kevés kivétellel az 1780-ig terjedő időszakban találkozunk. A klérus alsó rétege, a falusi papság a XIX. század első felében jelenik meg nagyobb számban.⁹ A világi megrendelők között a legnagyobb számban a főnemességgel találkozunk, szerepüket a XVII. század végétől egészen a XVIII. század végéig megragadhatjuk. A név szerint is ismert szobor-állítató főnemesek kevés kivétellel mind vezető szerepet játszó főúri családok tagjai, országos tisztségeket viselő főurak voltak.¹⁰ Figyelemre méltó, hogy a világi megrendelők



9. kép. Nepomuki Szt. János alakja Pádai Szt. Antal társaságában Szentháromság-szobor talapzatán. Sopron 1701 (Néprajzi Múzeum Fotótára – a továbbiakban: NM F. – 214, 110, BÀN Elk felv.)

⁷ Pozsony 1729: Keresztély Ágost érsek. AGGHÁZY Mária 1959. I. 82., II. 223.; Vác 1758: Würth Ferenc kanonok. BÁLINT Sándor 1977. 377.; Esztergom 1780: Görgey Márton kanonok. AGGHÁZY Mária 1959. II. 84.; Kompolt 1879: Polányi Gyenes József kanonok. *Heves m. m.* III. 369–370.

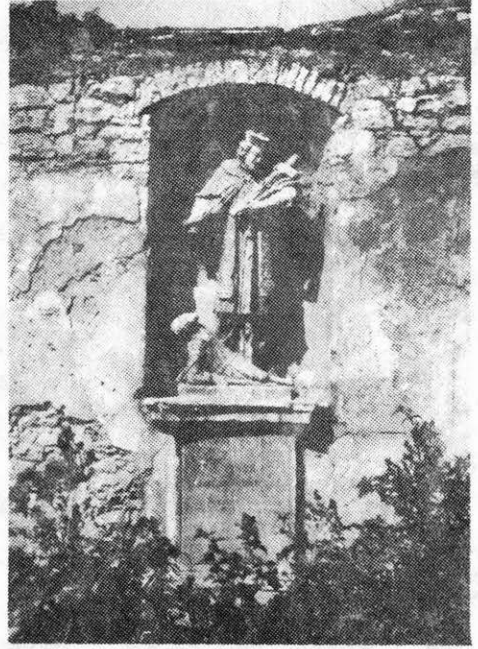
⁸ Temesvár 1722: bosnyák ferencesek. AGGHÁZY Mária 1959. I. 72., II. 285.; Diósgyőr 1747: Pongrácz Ignác pálos perjel. *DAP* I. 91.; Máriavölgy 1760: pálos kolostor. *DAP* I. 289.

⁹ Kerecsend 1802: a falu papja „Joa : Or : an”. *Heves m. m.* III. 345–346.; Zsámbék 1813: Gál József zsámbéki plébános. *Pest m. m.* II. 504.

¹⁰ Fraknó 1690-es évek: Eszterházy Pál. AGGHÁZY Mária 1959. II. 97.; Sopron 1701: Löwenburg Jakab. *Sopron m. m.* 200.; Várpalota 1733: Zichy-család. AGGHÁZY Mária 1959. II. 301.; Óbuda 1753–1754: Zichy-család. AGGHÁZY Mária 1959. II. 42.; Pápa 1758: Eszterházy-család. AGGHÁZY Mária 1959. I. 72.; Tárnok 1760: gr. Illésházy József. *Pest m. m.* II. 203.; Csömör 1771: Grassalkovich Antal. *Pest m. m.* I. 310–311.; Ludas 1781: Tarródy-család. *Heves m. m.* III. 389.; Nágocs 1787: Zichy József. *Somogy m. m.* 215.; Tömörd XVIII. sz. vége: Chernel-család. AGGHÁZY Mária 1959. II. 290.; Bóly XVIII. sz.: Batthyány-család. AGGHÁZY Mária 1959. II. 26.; Soponya XVIII. sz.: Zichy-család. AGGHÁZY Mária 1959. II. 244.



10. kép. Nepomuki Szt. János-szobor, a talapzat fülkéjében a szent fekvő alakjával. Sopron, Erzsébet-kert 1726. (vö: 35. jegyzet) (NM F. 214.141. BÁN Elek felv.)



11. kép. Nepomuki Szt. János-szobor malom falának mélyedésében, a szent lábánál gyógyulásra váró beteggel. Fertőrákos 1731. (NM F. 214.229. BÁN Elek felv.)

között a XVIII. század közepén szerepel a bécsi udvari kamara is,¹¹ ami a császári ház kultuszerjesztő tevékenységével hozható összefüggésbe. A XVIII. század közepén, második felében már néhány városi polgárral¹² és kisnemessel¹³ is találkozunk az állíttatók között. A XVIII. század második, s különösen a XIX. század első felében jelentős kultusz-hordozó rétegnek számít a középnemesség,¹⁴ akik jórészt a települések kegyurai. A világi megrendelők között ugyanebben az időben megjelennek a falusi előljáróságok,¹⁵ a falu lakossága és a hívek közösségei,¹⁶ illetve a falusi rétegek egyes tagjai. Ez utóbbiak között

¹¹ Temesvár 1750: Bécsi udvari kamara. AGGHÁZY Mária 1959. I. 72., II. 285.

¹² Sopron 1734: Greiner postamester és felesége. *Sopron m. m.* 354.; Sátoraljaújhely 1756: Verner János üveges. *DAP* III. 88.

¹³ Besenyőtelek 1770 k.: nemes Póczik Ferenc. *Heves m. m.* I. 553.

¹⁴ Késmárk 1758: Mathias Podhoranski ur. *DAP* I. 205.; Atkár 1810 előtt: Kürthy-család. *Heves m. m.* I. 499.; Egerszólát 1810 előtt: helyi földesurak. *Heves m. m.* II. 683.; Adács 1810 k.: a falu kegyurai. *Heves m. m.* I. 472.; Tinnye 1828: Fekete Zsófia (latin nyelvű felirattal). *Pest m. m.* II. 210.

¹⁵ Monor 1842: a monori előljárók. *Pest m. m.* I. 498.

¹⁶ Drégelypalánk 1762 k.: a drégelypalánki lakosok. *Nógrád m. m.* 179.; Kémence 1778: a hívek. *Pest m. m.* I. 447.; Sarud 1790: a község. *Heves m. m.* III. 548.

falusi kántor özvegye,¹⁷ molnár,¹⁸ jómódú paraszt¹⁹ és jobbágy²⁰ egyaránt előfordul.

A kultuszhozó társadalmi rétegekről a megrendelők alapján kapott képet kiegészíti a szobrok készítőinek vizsgálata. A kőfaragó mesterek két nagy csoportra, Magyarországon és külföldön működő mesterekre oszthatók. Valamennyi ismert külföldi mester Bécsben dolgozik, ami mutatja a város ízlésalakító, stíluskiugázó és kultuszformáló hatását.²¹ A hazai műhelyek közül kiemelkednek munkáikkal a pest-budai mesterek.²² Jelentős számú emlék készült egri műhelyekben,²³ valamint Székesfehérváron,²⁴ Pozsonyban²⁵ és Kassán,²⁶ s találkozunk olyan mesterekkel is, akik egy-egy főúri család szolgálatában álltak.²⁷ A szobrok készítésének díja a XVIII. században általában 50–100 forint között változott,²⁸ a nagyobb kompozíciók természetesen ennél lényegesen többbe kerültek.²⁹ Ha azt vizsgáljuk, hogy a mesterek kiknek dolgoztak, azt találjuk, megrendelőik nagyrészt a felső társadalmi rétegek, kisebbrészt a középrétegek soraiból kerültek ki. A XVIII. század második felétől növekvő mértékben számolnunk kell a különböző falusi kismesterek munkájával, az ő nevüket vagy származási helyüket azonban nem őrizték meg a források. Mindez alátámasztja azt, amit a különböző társadalmi rétegek kultuszhozó szerepéről, illetve a városok kultuszgeneráló hatásáról mondtunk.

3. Funkcióváltozás

A kultuszhozó társadalmi rétegek után vegyük szemügyre a Nepomuki Szt. János emlékek különböző funkcióit. A szabadtéri Nepomuki Szt. János szobrok elhelyezésük szerint több csoportra oszthatók. Különbséget tehetünk az utak mentén, a köztereken, a vizek közelében (hídon, malmon stb.), a kertben és a külső épületfűlkében elhelyezett szobrok között. A legtöbb szobrot utak mentén és köztereken állították, kb.

¹⁷ Váraszó 1791: Kada András kántor özvegye. *Heves m. m.* III. 670.

¹⁸ Mezőtárkány 1814: Babják János molnár. *Heves m. m.* III. 434.

¹⁹ Apátfalva 1824: Mészáros Apolló jómódú parasztasszony. BÁLINT Sándor 1977. I. 377.

²⁰ Mezőtárkány 1810 k.: Ferenc János jobbágy. *Heves m. m.* III. 434. Társadalmi csoportba nem sorolható állítatók: Aldebrő 1800: Joseph Bour. *Heves m. m.* I. 480.; Agyagossszergény 1831: Agyagos Horvát György. *Sopron m. m.* 456.; Patvarc 1847: Sz. Iványi Anzelmné. *Nógrád m. m.* 348.

²¹ Temesvár 1750: Raphael Donner terve alapján Wasserburger Ferenc és Blim bécsi kőfaragók. AGGHÁZY Mária 1959. I. 72., II. 285., JUHÁSZ, Koloman 1964. 90.; Máriavölgy 1760: Kunstium nevű bécsi szobrász. *DAP I.* 289., AGGHÁZY Mária 1959. II. 170.

²² Kakát 1737, Pápa 1758: Hörger Antal. AGGHÁZY Mária 1959. I. 72.; Tárnok 1760: pesti vagy budai mester. *Pest m. m.* II. 203.; Hort XVIII. sz. II. fele: pesti mester. *Heves m. m.* III. 307.

²³ Maklár 1804: Giovanni Adami. *Heves m. m.* III. 398–399.; Besenyőtelek 1770 k.: egri munka. *Heves m. m.* I. 553.; Egerszólát 1810 előtt: egri munka. *Heves m. m.* II. 683.; Kisköre 1835: egri munka. *Heves m. m.* III. 354–355.

²⁴ Nagyberény 1810: Fligl András. *Somogy m. m.* 222.; Székesfehérvár 1705: Kuglmann Michael. AGGHÁZY Mária 1959. II. 265.

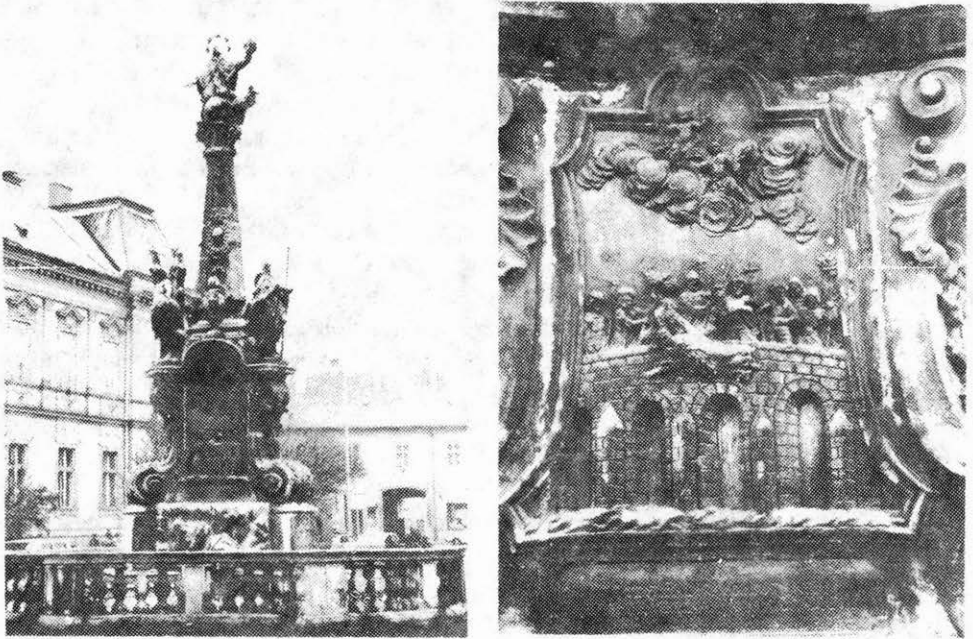
²⁵ Nagyigmánd 1755: Gode Lajos és Fellner Jakab. AGGHÁZY Mária 1959. I. 95., 200.

²⁶ Nagyida 1744: Hartmann József. AGGHÁZY Mária 1959. I. 207., II. 184.

²⁷ Óbuda 1753–1754: Bebo Károly. AGGHÁZY Mária 1959. II. 42.; Tata 1770: Fellner Jakab és Schwaiger Antal. AGGHÁZY Mária 1959. II. 283. Vö.: G. GYÖRFFY Katalin 1983.

²⁸ Kakát 1737: 104 forint. AGGHÁZY Mária 1959. I. 72.; Nagyigmánd 1755: 45,62 forint. AGGHÁZY Mária 1959. I. 95.; Nagyida 1744: 80 forint. AGGHÁZY Mária 1959. I. 207.; Maklár 1804: 50 forint. *Heves m. m.* 398–399.; Késmárk 1758: 60 forint. *DAP I.* 205.

²⁹ Temesvár 1750: 1189 arany. JUHÁSZ, Koloman 1964. 90.



12–13. kép. Pestisemlék, a középpontban Nepomuki Szt. János alakjával. Részletfotón a vízbedobás domborművű jelenete. Mosonmagyaróvár, 1744. (TÜSKÉS Gábor felv.)

egyenlő arányban, ezt követi a vizek közelében emelt emlékek száma, ami jól mutatja a szent vízi patronátusát. A kertekben és a külső épületfülkékben elhelyezett szobrok száma a legkisebb. A csoportok időbeli megoszlásáról elmondható, hogy minden elhelyezés-típusból általában a kultusz tetőpontján állították a legtöbbet (3. táblázat). 1780-ig a

3. táblázat. A szobrok elhelyezéstípusainak időbeli alakulása

Elhelyezéstípus	1730-ig	1731–1750	1751–1780	1781–1800	1801–1850	1851-től
Út mentén	6	3	14	18	10	2
Köztéren	11	8	19	8	17	1
Víz közelében	2	5	12	4	11	–
Kertben	–	2	2	4	3	–
Fülkében						
Világi épületben	2	–	1	2	–	–
Egyházi épületben	2	–	2	–	–	1
Ismeretlen	–	–	3	2	–	–

köztéri szobrok túlsúlya jellemző az út menti szobrokkal szemben, ami azzal magyarázható, hogy a valamivel előkelőbbnek számító köztéri szobrok hatása nagyobb volt, s a kultusz felfelé ívelő időszakában elsősorban ilyeneket állítottak. A víz mellett álló szobrok száma jól tükrözi a kultusznak az 1751–1780, illetve 1801–1850 közötti két csúcspontját. A kerti szobrok számának a XVIII. század második felétől megfigyelhető megsza-

porodása a kultusz fokozatos privatizálódásával hozható kapcsolatba bizonyos rétegekben. Az elhelyezéstípusok térbeli megoszlása azt mutatja, hogy Nyugat-Magyarországon inkább az út menti, a Duna mellékén a köztéri szobrokat részesítették előnyben (4. táblázat). A Dunántúlon az út menti és a köztéri szobrok kb. egyenlő arányban szerepelnek,

4. táblázat. Az elhelyezéstípusok térbeli elterjedése

Elhelyezés-típus	Nyugat-Magyarország	Duna melléke	Dunántúl	Észak-Magyarország	Duna-Tisza köze, Tiszántúl, Erdély
Út mentén	14	2	11	17	7
Köztéren	5	9	12	29	12
Víz közelében	3	4	8	16	2
Kertben	3	–	1	8	–
Fülkében					
Világi ép.	1	1	2	1	–
Egyházi ép.	1	1	–	1	1

ennél valamivel kevesebb a vízhez kapcsolódó szobrok száma. Észak-Magyarországon legkedveltebb szobortípus a köztéri, ezt követi az utak mentén és a víz közelében elhelyezett szobrok száma kb. egyenlő arányban, s ugyanitt a kerti Nepomuki Szt. János szobrok is viszonylagos kedveltségnek örvendtek.

A nagyobb számmal képviselt elhelyezéstípusok tér- és időbeli elterjedését vizsgálva út menti szobrokat 1730-ig csak Nyugat-Magyarországon és a Duna magyarországi



14. kép. Út menti szájára mutató Nepomuki Szt. János-szobor volutas talapzaton. Hidegség 1744. (NM F.214.253. BÀN Elek felv.)

szakaszának északi ága mentén állítottak, a XVIII. század második és a XIX. század első felében csaknem mindenütt előfordulnak, a XIX. század második felében azonban már csak a kultusz későbbi elterjedési területén, a Dunántúlon és Észak-Magyarországon találkozzunk velük (5. táblázat). Köztéri szobrok az 1730-ig terjedő időszakban csaknem min-

5. táblázat. A főbb elhelyezéstípusok tér- és időbeli elterjedése

Idő	Nyugat-Magyarország	Duna melléke	Dunántúl	Észak-Magyarország	Duna-Tisza köze Tiszántúl, Erdély
<i>Út mentén</i>					
1730-ig	5	1	–	–	–
1731–1750	2	–	–	–	–
1751–1780	1	1	3	5	4
1781–1800	4	–	4	7	1
1801–1850	2	–	3	3	1
1851-től	–	–	1	2	–
<i>Köztéren</i>					
1730-ig	3	3	2	1	2
1731–1750	1	1	1	2	3
1751–1780	1	3	4	9	2
1781–1800	–	1	4	4	1
1801–1850	–	1	1	12	4
1851-től	–	–	–	1	–
<i>Víz közelében</i>					
1730-ig	2	–	–	–	–
1731–1750	1	2	1	–	–
1751–1780	–	2	3	6	1
1781–1800	–	–	3	1	–
1801–1850	–	–	1	9	1
1851-től	–	–	–	–	–

den országrészben előfordulnak. A kultusz két időbeli csúcspontján a legnagyobb számban Észak-Magyarországon állították őket, ami a kultusz súlypontjának erre a területre történő áttevődésével magyarázható. Víz mellett kezdetben csak Nyugat-Magyarországon állítottak Nepomuki Szt. János szobrokat, majd 1750 után itt teljesen eltűnnek. Ezt követően a vezető szerepet a Dunántúl és Észak-Magyarország veszi át, ami mutatja a szent vízi patronátusának fokozatos térbeli elterjedését.

A szoborfeliratok tartalmi elemzése felvilágosítással szolgálhat arról, hogy a szentet milyen alkalmakkor hívták segítségül, a kevés ismert felirat azonban csak részben alkalmas a szent funkcióváltzásait illető következtetésekre. A feliratokon Nepomuki Szt. Jánost legendájának és általános tiszteletének megfelelően elsősorban a jó hír³⁰ és a hallgatás³¹

³⁰ Hevesvezekény XVIII. sz. vége: „Sancte Joannes Nepomucene famae rerumque custos ora pro nobis”. *Heves m. m.* III. 303.; Jászládány 1808: „Őrizd szép hírünket / ellenségétül / Ottalmazz / bennünket ár / vizektül”. BÁLINT Sándor 1977. I. 377

³¹ GyöngyöSOROSZI XVIII. sz.: „Boldog ki nyelvével nem vétkezett / Vigyázz hogy nyelveddel ne hibázz”. *Heves m. m.* III. 209.; Ludas 1781: „Quia tacui, me vide stellis quinque coronas”. *Heves m. m.* III. 389.; Kóny 1794: „Tempus tacendi tempus loquendi. Ecclesiasticis 3.17.” *Sopron m. m.* 544.; Ipolytölgyes XVIII. sz.: „Quoniam tacui. Psalm. XXXI.” *Pest m. m.* I. 435.

védőszentjeként, árvíz elleni patronusként,³² valamint általános segítő szentként³³ hívják segítségül. A feliratok időbeli megoszlása azt mutatja, hogy míg a hallgatás és a jó hír patronusaként elsősorban a XVIII. században jelenik meg, általános segítő szentként néhány XVIII. századi említés mellett inkább a XIX. században fordul elő.

Nem árulnak el sokkal többet a szent patronátusáról alkotott felfogásról azok az adatok sem, amelyekből a szobrok valamilyen ok miatt történt megújításáról értesülünk. Ha a szobrok fenntartására alapítványt tettek, a megújítás költségeit ebből fedezték. Ilyen megújításra rendszerint az állítás után kb. 50–100 évvel került sor.³⁴ A megújítás indítéka egy soproni szobor esetében például az 1831–1832-es kolerajárvány megszűnése volt,³⁵ az egyik szegedi szobrot pedig azért újították meg az 1860-as években, mert a jég-eső elkerülte a Felsővárost.³⁶ Ezekben az esetekben a fogadalom, illetve hálaadás motívumával találkozunk, s nyilván nem véletlen, hogy a gesztus mindkét esetben a Nepomuki Szt. János szobrokhoz kapcsolódik. Ezek az adatok is a szent patronátusainak kibővülését és a speciális patronátusok háttérbe szorulását mutatják.

A szobrok ikonográfiája felé fordítva a figyelmet, a szabadtéri emlékek természetesen nem tükrözik a teljes Nepomuki Szt. János-ikonográfiát. Ezt az ikonográfiát befolyásolták más szentek legendái és ábrázolástípusai, s a különböző képzőművészeti műfajok egymásra hatása is megfigyelhető benne. A szobrok a szentet az esetek túlnyomó többségében álló alakként, papi ornátusban, kezében kereszttel és a vértanúságra utaló palmaággal, fején vagy kezében biréttal, feje körül csillagokkal ábrázolják. Ez az ábrázolásmód néha különböző mellékalakokkal egészül ki: egy vagy két, szájára mutató³⁷ Máriás pajzsot,³⁸ bőségszarut,³⁹ keresztet⁴⁰ vagy palmaágot⁴¹ tartó angyallal, lámpát tartó géniuszokkal,⁴² valamint a talapzaton a szent életéből választott jelenetek (pl. a vízbedobás)⁴³ domborművű ábrázolásával. A haldoklók egyik védőszentjének, Szt. Mihály angyalnak a társágában látható a szent a XVIII. század első felében emelt pozsonyi emléken.⁴⁴ Nepomuki Szt. János rendszerint álló alakként jelenik meg a különböző szoborcsoportokon: a Szentháromság-szobrokon,⁴⁵ az Immaculata-emlékeken,⁴⁶ a pes-

³² Vö.: 30. sz. jegyzet (Jászládány)

³³ Ádánd 1813: „Könyörögi érettünk dütsőséges N. Szent János és ments meg a gonosztól” *Somogy m. m.* 42.; Ságvár 1830: „Nepomuceni Szent János könyörögi érettünk 1830”. *Somogy m. m.* 244.; Mihályi 1738: „S. Nepomucenus O. P. N. ...” *Sopron m. m.* 557.; Vác 1758: „O patrone in anxio vitae statu fermae periculo devotis tuis auxiliare”. BÁLINT Sándor 1977. 377.

³⁴ Pozsony 1729: Eszterházy érsek újította. AGGHÁZY Mária 1959. I. 84., II. 223.; Gyönyössölymos XVIII. sz. vége: 1846-ban újították 84 forintért. *Heves m. m.* III. 235.

³⁵ Sopron 1726: 1831–1832-ben újították. *Sopron m. m.* 362.

³⁶ Szeged XVIII. sz.: 1860-as években újították. BÁLINT Sándor 1977. I. 376–377.

³⁷ Diósd XVIII. sz. II. fele. AGGHÁZY Mária 1959. II. 68., *Pest m. m.* I. 328–329.

³⁸ Tihany 1760 k. AGGHÁZY Mária 1959. II. 287.

³⁹ Gödöllő 1750. AGGHÁZY Mária 1959. I. 72., II. 101.

⁴⁰ Tata 1770. AGGHÁZY Mária 1959. II. 283.; Csepel 1721. AGGHÁZY Mária 1959. I. 54., 72.

⁴¹ Attala 1793. *Somogy m. m.* 38.

⁴² Pozsony 1729. AGGHÁZY Mária 1959. I. 82., II. 223.

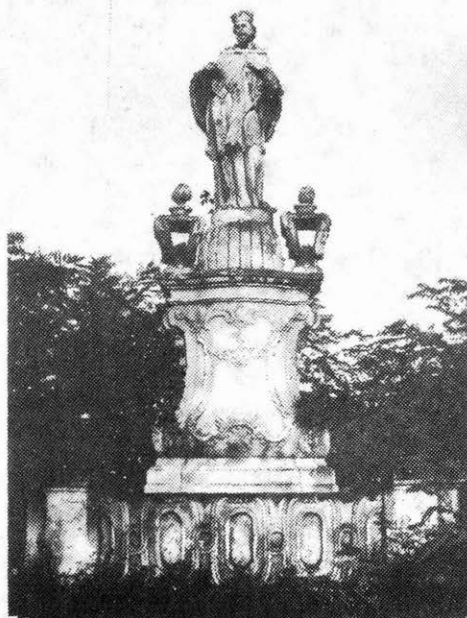
⁴³ Soroksár XVIII. sz. AGGHÁZY Mária 1959. II. 54.

⁴⁴ Pozsony XVIII. sz. I. fele. BÁLINT Sándor 1977. I. 377.

⁴⁵ Kőszeg 1713. AGGHÁZY Mária 1959. II. 153.; Sopron 1701. *Sopron m. m.* 200.

⁴⁶ Kassa 1722–1723. AGGHÁZY Mária 1959. II. 131.; Fertőszéplak 1750. AGGHÁZY Mária 1959. II. 96.

tisemlékeken.⁴⁷ Az 1744-ben Hugenstein Károly uradalmi jószágkormányzó által emeltetett, háromszög alaprajzú mosonmagyaróvári pestisemlék az egyik legmonumentálisabb Nepomuki Szt. János ábrázolás az országban.⁴⁸ A szentet Vendel, Sebestyén, Borromei Károly szobra és Rozália domborműve társaságában találjuk, az emlékmű talapzatán a szent életének három mozzanata látható: a királyné gyónását hallgatja, a király püspökséget akar adományozni neki, a Moldvába ölik. Az ábrázolásban feltűnő, hogy a Nepomuki Szt. János szobor a Szentháromság-szobrokhoz hasonló megfogalmazásban készült. A kompozíció az építménybe rejtett Szentháromság-szimbolika révén a Szentháromságra utal, a központi alak pedig a gyónás, a bűnbánat gondolatát idézi fel. A kompozícióban így a barokk ellenreformációs program három célkitűzése egyesül: a Szentháromság, a különböző szentek (köztük a dinasztia védőszentjének számító Borromei Károly) tiszteletének terjesztése, valamint Nepomuki Szt. János alakján keresztül a gyónásnak a társadalom széles rétegeiben való meghonosítási kísérlete. (12–13. kép).



15. kép. Nepomuki Szt. János-szobor rokokó talapzaton. Jákfa XVIII. század II. fele (NM F. 214.629. BÀN Elek felvétele)



16. kép. Út menti Nepomuki Szt. János-szobor, lábánál szájára mutató angyalal. Pinnye XVIII. század közepe. (NM F. 214.301. BÀN Elek felv.)

⁴⁷ Temesvár 1750. AGGHÁZY Mária 1959. I. 72., II. 285.; Mosonmagyaróvár 1744. BÁLINT Sándor 1977. 376.

⁴⁸ KOZÁK Károly 1960.; BÁLINT Sándor 1977. I. 376.



17. kép. Nepomuki Szt. János-szobor híd mellett. A színezett szobor kartusos talapzaton, fölötté stilizált felhőgirlandon áll. Herencsény XVIII. század II. fele. (NM F. 214.547. BÁN Elek felv.)



18. kép. Nepomuki Szt. János út menti szobra barokk fülkében. Csatár, Béke u. XVIII. század II. fele (TÜSKÉS Gábor felv.)

Külön figyelmet érdemel a másik nagyszabású Nepomuki Szt. János emlék, amely ott keletkezett, ahol Bécs a legközvetlenebbül fejtette ki hatását: a töröktől utóljára visszafoglalt és Bécsből külön kormányzott bánági terület középpontjában, Temesvárott.⁴⁹ Nepomuki János jezsuita támogatással már szenttéavatása előtt, 1724-ben az egész Bánát patrónusa lett, ahol nagyszabású vízszabályozási munkák folytak, s a lojális cseh és osztrák hivatalnokréteg hamarosan megalapította a szentről elnevezett vallásos társulatot. Az első temesvári Nepomuki-szobor 1722-ben készült, majd ennek áthelyezése után a bécsi udvari kamara és a temesvári polgárság 1750-ben egy monumentális Immaculata-emlékművet állíttatott föl, melynek tetején Mária áll, oldalán Nepomuki Szt. János térdelő szoboralakja, talapzatán pedig a szent életének jelenetei domborműveken. Mivel a kompozíció egyben pestisemlék is volt, helyet kapott rajta Sebestyén és Rókus szobra, s természetesen nem maradhatott el a felszabadító Habsburg uralkodó védőszentje, Borromei Károly sem. Nyilvánvaló, hogy a második szobor eszmei programját és művészi kivitelezését egyaránt Bécsből inspirálták.

Az eddig említettekén kívül a szent ábrázolásának néhány további ikonográfiai típusával is találkozunk. Szórványosan előfordul megdicsőülésének,⁵⁰ a gyógyítás⁵¹ és

⁴⁹ JUHÁSZ, Koloman 1964. 89–90.

⁵⁰ Hort XVIII. sz. II. fele. *Heves m. m.* III. 307.; Maklár 1804. *Heves m. m.* III. 398–399.

⁵¹ Fertőrákos 1731. *Sopron m. m.* 515.

a vízbedobás jelenetének önálló ábrázolása,⁵² egy esetben pedig nyelvét ajánlja föl Máriának.⁵³ Mindezek az ábrázolások egyben jelzik a szent kultuszának a Mária- és Szentháromság-tisztelettel, a pestisszente és más dinasztikus szentek kultuszával történő összefonódását a kultusz felfelé ívelő szakaszában.

Az ikonográfiai típusok térbeli megoszlása azt mutatja, hogy az egész országban az álló alakként történő ábrázolás a legelterjedtebb. Viszonylag nagy ábrázolásbeli gazdagságot, több ikonográfiai típust – amint az várható – a kultusz két központi területén, Nyugat- és Észak-Magyarországon találunk (6. táblázat). A típusok időbeli megoszlása azt

6. táblázat. Az ikonográfiai típusok térbeli elterjedése

Ikonográfiai típus	Nyugat-Magyarország	Duna melléke	Dunántúl	Észak-Magyarország	Duna-Tisza köze, Tiszántúl, Erdély
Álló alak	9	13	29	40	13
Álló alak mellékalakokkal	1	5	5	2	1
Szoborcsoport része	3	1	–	1	1
Vízbedobás	–	–	1	1	–
Gyógyítás	1	–	–	–	–
Megdicsőülés	–	–	–	3	–
Nyelv-felajánlás	–	–	–	–	1

mutatja, hogy a szentnek álló alakként, mellékalakokkal vagy szoborcsoportban történő ábrázolásával az egész időszakban folyamatosan találkozunk. a vízbedobás, a gyógyítás, a megdicsőülés és a nyelvfelajánlás, valamint a szent életéből vett egyéb jelenetek viszont inkább XVIII. századi témáknak számítanak (7. táblázat). Az ikonográfianak ez

7. táblázat. Az ikonográfiai típusok időbeli elterjedése

Ikonográfiai típus	1730-ig	1731–1750	1751–1780	1781–1800	1801–1850	1851-től
Álló alak	11	2	18	18	23	5
Álló alak mellékalakokkal	2	2	4	2	1	–
Szoborcsoport része	3	3	–	–	–	–
Vízbedobás	–	1	1	–	–	–
Gyógyítás	–	1	–	–	–	–
Megdicsőülés	–	–	–	1	1	–
Nyelvfelajánlás	–	–	1	–	–	–

⁵² Kakát 1737. AGGHÁZY Mária 1959. I. 72.; Pápa 1758. AGGHÁZY Mária 1959. I. 72.

⁵³ Fegyvernek 1775. BÁLINT Sándor 1977. I. 377.

a felvilágosodás és a jozefinizmus hatására visszavezethető elszegényedése és megmerevedése a kultusz tartalmának megváltozását bizonyítja: a magasabb rétegek ízlését tükröző differenciáltabb megnyilvánulások helyébe a XVIII–XIX. század fordulójától fokozatosan az alsóbb rétegek igényeinek megfelelő, egyszerűbb megoldások lépnek.



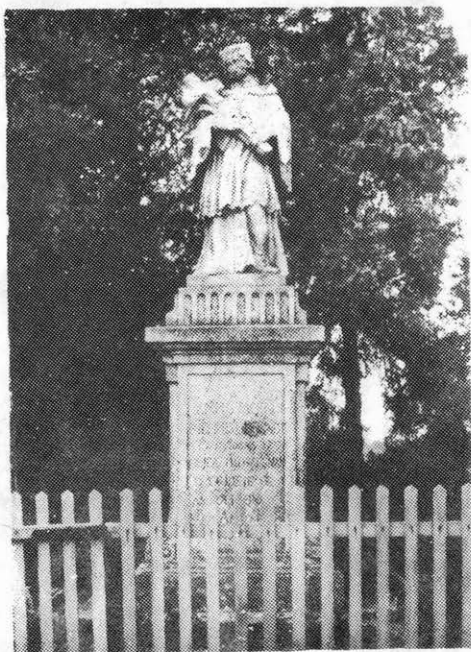
19. kép. Nepomuki Szt. János festett faszobra hármastagolású fülkés építményben. Balatonendréd XVIII. század II. fele. (NM F. 214.592. BÁN Elek felv.)



20. kép. Nepomuki Szt. János-szobor, kezében külön talapzaton álló feszülettel. Festett. Pilisvörösvár 1780. (NM F. 223.176. ERDÉLYI Zoltán felv.)

4. Összegzés

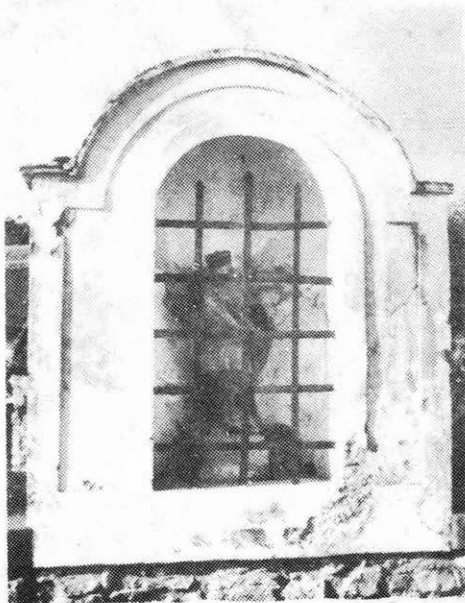
A vizsgálatban Nepomuki Szt. János magyarországi kultuszának egyetlen megnyilvánulásformáját, a szabadtéri szobrok állításának gyakorlatát kíséreltük meg áttekinteni. Az így kapott kép nagyjából megegyezik a kultuszról más forrásokból leszűrhető eredményekkel, így következtetéseinket – a bevezetőben jelzett megszorításokkal – a tisztelet egészére is vonatkoztathatjuk. A magyarországi kultusz legfontosabb kezdeti ösztönzőjének közvetlenül vagy főúri–egyházi közvetítéssel a bécsi-osztrák udvari kezdeményezések bizonyultak. Innen érthető, hogy a szobrok elterjedése, funkciói és ikonográfiája nem térnek el lényegesen a szomszédos osztrák területek hasonló megnyilvánulásaitól. A közép-európai Nepomuki Szt. János-kultusz másik fontos összetevője, a középkori cseh kultusz történeti okok miatt Magyarországon közvetlenül nem, csak barokk kori cseh és osztrák-Habsburg közvetítéssel érvényesült. Az udvari kezdeményezések mellett a



21. kép. Út menti Nepomuki Szt. János-szobor. A klasszicista talapzat felső része stilizált hidat mutat. Kóny 1794. (Vö: 31. jegyzet) (NM F. 214.471. BÁN Elek felv.)



22. kép. Nepomuki Szt. János-szobor a Lőkőspatak hídján. Romhány 1795. (NM F. 218.448. BALASSA M. Iván felv.)



23. kép. Nepomuki Szt. János-szobor híd mellvédjére épített fülkében. Festett. Örvényes 1800. (NM F. 214.646. BÁN Elek felv.)



24. kép. Védő tetővel ellátott, festett Nepomuki Szt. János-szobor az Ósagárdi út hídján. Szendehely 1830. (NM F. 214.559.) (BÁN Elek felv.)

kultusz másik fontos ösztönzője az egyház, ezen belül is a vezető egyházi réteg, a felső-papság, valamint a különböző szerzetesrendek (elsősorban a jezsuiták, továbbá a ferencesek és a pálosok) voltak. A XVIII. század közepétől a dinasztia mint kultuszterjesztő fokozatosan háttérbe szorul, s egyre jobban előtérbe lép a világi arisztokrácia, amelynek jelenléte a kultuszban csökkenő mértékben a XVIII. század végéig mutatható ki. A XVIII. század közepén a kultuszhordozó rétegek között megjelenik a városi polgárság, valamint a kis- és középnemesség. Az 1780-as évek utáni kisebb visszaesés a korlátozó egyházpolitikai intézkedések mellett azzal magyarázható, hogy a korábbi kultuszhordozó rétegek már nem, az újabbak pedig még nem vesznek részt teljes intenzitással a kultuszban. A XVIII–



25. kép. Nepomuki Szt. János alakja út menti kereszt talapzati fülkéjében. Festett. Nagykanizsa, Honvéd u.–Petőfi u. találkozására 1872. (TÜSKÉS Gábor felv.)

XIX. század fordulójától kezdve az arisztokrácia eltűnik a kultuszhordozók sorából, a kezdeményező szerepet a közép- és kismemesség veszi át. Ezzel párhuzamosan a vezető egyháziak helyébe a világi papság alsó rétege lép. A XIX. század első felétől kezdve pedig a legjelentősebb kultuszhordozóvá – az egyházi–főúri ösztönzésektől ekkor már csaknem függetlenül – a falusi lakosság válik a maga összetett rétegződésével. A kultusz közvetítésének ez a vizsgált emléktárgy különböző jellemzői által egybehangzóan tanúsított folyamata paradigmátikusnak látszik más, „felülről” terjedt áhitatformák esetében is.

A kultuszhordozó társadalmi rétegek változása együtt jár a szent alakjának, illetve magának a kultusznak a funkcióváltásával. Funkcióváltásról kell beszélnünk egyrészt abban az értelemben, hogy egy szobor funkciója szükségszerűen változik az időben, jelen-

tése a következő generációknak már nem azonos az állítató szándékaival. Másrészt funkcióváltás megy végbe a szobrot állítatók és a befogadók (címzettek, hívek), tehát a szoborral ugyanabban az időben más-más kapcsolatban álló különböző társadalmi rétegek között is.⁵⁴

Az osztrák ház közvetett jelenléte mögött a kultuszban annak fölismerése rejlik, hogy a Habsburg-uralom konszolidálása az örökös tartományokban ajánlatossá tette az ott tisztelt helyi szentek kultuszának fölkarolását. Az eredetileg csupán Csehországban tisztelt Nepomuki Szt. János alakjának ez a tudatos bevonása a dinasztia politikájába azt eredményezi, hogy a szentet a Habsburg-birodalom legtávolabbi területein is igyekeztek megkedveltetni.⁵⁵ A kultusz politikai dimenziójának közvetlen aktualitása a szent legendájának központi motívumában rejlik: a gyónási titok megőrzésében az abszolút hatalom iránti engedelmesség jut kifejezésre. Az új szent tervszerűen irányított propagandája így az abszolutista rendszernek és elveinek hű tükörképe: Nepomuki Szt. János alakja tulajdonképpen nem más, mint az egyházi beavatkozással szelídített abszolút hatalom garanciája. A kultusz államszimbolikus jelentést kap, és a dinasztikus államgondolat, az egységes osztrák állam elképzelésének megtestesítőjeként és stabilizálójaként jelenik meg.⁵⁶ A dinasztia kultuszhordozó szerepének fokozatos megszűnése a XVIII. század közepétől arra utal, hogy a dinasztia számára a szent veszített aktualitásából, ami összefüggésbe hozható egyrészt az örökösödési háború és a hétéves háború befejeződésével, a Pietas Austriaca-gondolat felbomlásával,⁵⁷ másrészt azzal a ténnyel, hogy az uralkodóház a kezdődő racionalizmus hatására a társadalmi problémák megoldására a szentek tiszteletének támogatása helyett más eszközöket vett igénybe.⁵⁸

A katolikus egyház részvétele a kultuszban az udvari törekvések támogatásán kívül ellenreformációs indíttatásból, missziós beállítottságból magyarázható. A gyónás szentségének vértanúja és az igazhitűség őrzője jó alkalom volt a szentségi élet jelentőségének hangsúlyozására és a különböző protestáns törekvések ellensúlyozására. Az egyház szerepének fokozatos háttérbe szorulása a kultuszban az ellenreformáció térhódításával, a rekatolizáció eredményességével és az új kultuszformák terjesztésével hozható kapcsolatba. Az arisztokrácia részvétele a kultuszban a bécsi udvari minták követésével, valamint a reprezentáció igényével magyarázható. Kezdetben ugyanez érvényes a szobrokat állítató alsóbb társadalmi rétegekre, akik igyekeztek ebben is követni a fölöttük állók magatartását.⁵⁹

A kultusz funkcióváltása kapcsán látni kell, hogy azok a társadalmi rétegek, amelyek a kultuszáramlat kezdetén még csupán a befogadó szerepét töltik be, később maguk is elsődleges kultuszhordozóvá, a kultusz terjesztőivé lépnek elő. A kultuszban ez a társadalmi rétegek közötti funkcióváltása magával hozza a szobrok által hordozott eszmei tartalmak részleges megváltozását. A kultusz szélesebb körű befogadására, fokozatos „népivé válására” jellemző, hogy míg a XVIII. században a szent kapcsolatba lép más kultu-

⁵⁴ KAPNER, Gerhardt 1978. 130–134.

⁵⁵ KAPNER, Gerhardt 1978. 54.

⁵⁶ GOTTSCHALL, Klaus 1979. 54.; EDER, Alois 1979. 52–57.; KOVÁCS, Elisabeth 1979. 80–82.

⁵⁷ CORETH, Anna 1982². 62–70.

⁵⁸ KAPNER, Gerhardt 1978. 35.

⁵⁹ *Johannes von Nepomuk*. 1971.



26. kép. Imafüzet címlapja Nepomuki Szt. János alakjával. A szent kezében kivirágzott fészület, a háttérben a vízbedobás jelenete. (Ofen 1801. Katharina Landererin) Fametszet 143×85 mm (Her-
man Ottó Múzeum Történeti Adattár 79.1087.1.2.)

szokkal, ikonográfiája differenciáltnak mondható, a XIX. században a kultusz új formákkal már nem gazdagodik, a szent speciális patronátusai fokozatosan a háttérbe szorulnak, s Nepomuki Szt. János egyre inkább általános segítő szentként (pestis, víz-, tűz-, betegség- és halálpatronusként stb.) funkcionál: szerepe hasonlóvá lesz ahhoz a szerephez, amit például a középkor végén Szt. Kristófnak tulajdonítottak.⁶⁰

Az összehasonlítás kedvéért végül érdemes egy pillantást vetni a szabadtéri szobrok között Nepomuki Szt. János mellett ugyancsak nagy számban szereplő Szt. Vendel emlékekre.⁶¹ Mindkét szent tisztelete lényegében délnémet–osztrák hatásra, részben hasonló csatornákon terjedt el Magyarországon, de míg Nepomuki Szt. János tiszteletének fénykora egyértelműen a XVIII. századra tehető, Szt. Vendel kultusza a XVIII. századi előzmények után egy speciális foglalkozási ág fellendülésével összekapcsolóva a XIX. században virágzik fel széles körben, amikor Nepomuki Szt. János tisztelete is eljut a legalsó rétegekhez. Míg a Vendel-szobrok ikonográfiája a kultusz kisugárzó területeihez viszonyítva – éppen a szent patronátusának egy foglalkozási ággal való szoros kapcsolata miatt – nálunk helyi vonásokkal bővül, s a tiszteletének egyéb formái is tovább gyarapodnak, a Nepomuki Szt. János szobrokon újabb ösztönzés hiányában ekkor már az ikonográfia elszegényedésének jelei mutatkoznak, s a szent speciális patronátusainak egy része is a kultusz egyéb, elsősorban szokásszerű megnyilvánulásaiban él tovább. Ez az a jelenség, amit BÁLINT Sándor összefoglalóan Nepomuki Szt. János kultusza „talán csak Szent Anna tiszteletéhez fogható utóvirágzásának” nevez,⁶² s ami már kívül esik e vizsgálat keretein.

IRODALOM

AGGHÁZY Mária

1959 *A barokk szobrászat Magyarországon*. I–III. Budapest

BÁLINT Sándor

1977 *Ünnepi kalendárium*. I. Budapest

1980 *A szögedi nemzet*. III. Szeged

CORETH, Anna

1982² *Pietas Austriae. Österreichische Frömmigkeit im Barock*. Wien

Documenta Artis Paulinorum (= DAP)

1975–1978.: I–III. Szerk. TÓTH Melinda. Budapest

EDER, Alois

1979 *Johannes von Nepomuk und der habsburgische Absolutismus*. In: 250 Jahre Hl. Johannes von Nepomuk. Katalog der IV. Sonderschau des Dommuseums zu Salzburg, Mai bis Oktober 1979. Salzburg. 52–57.

GENTHON István

1959–1961 *Magyarország művészeti emlékei*. I–III. Budapest

GOTTSCHALL, Klaus

1979 *Dokumente zum Wandel im religiösen Leben Wiens während des Josephinismus*. Wien

GULYÁS Éva

1979–1980 *A Vendel-kultusz emlékei a Jászságban*. Szolnok megyei múzeumi évkönyv. 185–200.

⁶⁰ MEZLER-ANDELBERG, Helmut J. 1979. 44.

⁶¹ GULYÁS Éva 1979–1980.

⁶² BÁLINT Sándor 1977. I. 372.

G. GYÖRFFY Katalin

1983 *Schweiger Antal Nepomuki Szent János szobra Tatán, 1770-ből*. Művészettörténeti Értesítő 1. 2. 89–90.

Győr-Sopron megye műemlékei

1956 I. rész. Sopron és környéke műemlékei. MMT II. Budapest

Heves megye műemlékei

1969–1978 I–III. rész. MMT VII–IX. Budapest

Johannes von Nepomuk

1971 Ausstellung des Adalbert-Stifter-Vereins in Zusammenarbeit mit dem Münchner Stadtmuseum, dem Oberhausmuseum Passau, dem Österreichischen Museum für Angewandte Kunst in Wien und mit dem Bayerischen Rundfunk. (Katalog) Passau

JUHÁSZ, Koloman

1964 *Der heilige Johannes Nepomuk als Schutzpatron des Banates*. Österreichische Zeitschrift für Volkskunde 89–90.

KAPNER, Gerhardt

1978 *Barocker Heiligenkult in Wien und seine Träger*. Wien

KOVÁCS, Elisabeth

1979 *Die Verehrung des hl. Johannes von Nepomuk am habsburgischen Hof und in der Reichs- und Residenzhauptstadt Wien im 18. Jahrhundert*. In: 250 Jahre Hl. Johannes von Nepomuk... 69–85.

KOZÁK Károly

1960 *Győr-Sopron megyei háromszög alaprajzú építmények*. Arrabona 2, 87–98.

MEZLER-ANDELBERG, Helmut J.

1979 *Johannes von Nepomuk – ein Patron des alten Österreich?* In: 250 Jahre Hl. Johannes von Nepomuk... 43–51.

NÉMETH József

1979 *Zala megye műemlékei*. Zalaegerszeg

Nógrád megye műemlékei

1954 MMT III. Budapest

Pest megye műemlékei

1958 I–II. rész. MMT V. Budapest

RÉTHELYI Jenő

1984 *Útszéli kereszték Keszthely környékén*. Ethnographia XCV. 53–79.

Somogy megye műemlékjegyzéke

1973 Budapest

Szabolcs-Szatmár megye műemlékei

1986 I. MMT X. Budapest

TÜSKÉS Gábor

1984 *A barokk kori szenttisztelet rétegei*. In: Történeti antropológia. Az 1983. április 18–19-én tartott tudományos ülésszak előadásai. Szerk.: HOFER Tamás. 138–151. Budapest.

Gábor Tüskés – Éva Knapp

DIE BAROCKZEITLICHE VEREHHRUNG DES HL. JOHANNES VON NEPOMUK IN UNGARN ANHAND DER FREIPLASTIKEN

(Zusammenfassung)

In der Analyse haben wir versucht, über eine einzige Erscheinungsform des Nepomukkultes in Ungarn, über die Errichtung der Freiplastiken eine Übersicht zu geben. Das so entstandene Bild stimmt im grossen und ganzen mit den Ergebnissen überein, die wir über den Kult aus anderen Quellen bekommen haben, und so können wir unsere Schlüsse in gewissem Masse auch auf die ganze Verehrung beziehen.

Als der wichtigste Anreger des ungarischen Kults erwiesen sich am Anfang der Epoche unmittelbar oder mit hochadelig-kirchlicher Vermittlung die österreichisch-höfischen Ansätze. Der andere wichtige Anreger des Kults war die Kirche, innerhalb derer in erster Linie die obere Geistlichkeit, ausserdem die verschiedenen Orden, vor allem die Jesuiten. Von der Mitte des 18. Jahrhunderts an wird die Dynastie als Kultträger stufenweise in den Hintergrund gedrängt, an ihrer Stelle tritt die weltliche Aristokratie schon von Anfang des Jahrhunderts immer mehr in den Vordergrund, deren Beteiligung am Kult bis ganz zum Ende des 18. Jahrhunderts nachweisbar ist. In der zweiten Hälfte des 18. Jahrhunderts erscheint unter den kulttragenden Schichten das städtische Bürgertum und der Klein- und Mitteladel. Der kleine Rückfall im Kult nach den 1780-er Jahren ist ausser den einschränkenden kirchenpolitischen Massnahmen damit zu erklären, dass die früheren kulttragenden Schichten schon nicht, die neueren noch nicht mit ganzer Intensität am Kult teilnehmen. Um die Wende des 18–19. Jahrhunderts verschwindet die Aristokratie aus den Reihen der Kultträger, ihre initiativ Rolle wird jetzt von dem Mittel- und Kleinadel übernommen. Parallel damit wird die obere Geistlichkeit von der unteren Schicht des weltlichen Klerus abgelöst, vom Anfang des 19. Jahrhunderts an tritt als die bedeutendste kulttragende Schicht die dörfliche Bevölkerung mit ihrer vielfältigen Schichtung hervor, die von den kirchlich-adeligen Ansätzen in dieser Zeit schon fast völlig unabhängig geworden ist. Dieser Prozess der Kultvermittlung, was die verschiedensten Charakteristiken des untersuchten Materials beweisen, scheint auch im Falle anderer, von „oben“ verbreiteten Andachtsformen beispielhaft zu sein.

Die Wandlung der kulttragenden Schichten läuft parallel mit dem Funktionswandel der Heiligengestalt bzw. des Kultes selbst. Die indirekte Gegenwart des Kaiserhauses beim Kult ist damit zu erklären, dass die Konsolidierung der Habsburger Herrschaft in den Erbländern die Aufnahme des Kultes der dort verehrten Heiligen empfehlenswert gemacht hat. Die Teilnahme der kirchlichen Personen am Kult ist ausser durch Unterstützung der höfischen Bestrebungen in erster Linie durch gegenreformatorische Motive, durch missionarische Gesinnung zu erklären. Die Teilnahme der Aristokratie erklärt sich in erster Linie durch den Wunsch, höfische Vorbilder nachzuahmen und durch den Anspruch auf Repräsentation. Am Anfang gilt zum Teil dasselbe für die unteren Gesellschaftsschichten, die sich auch bei der Stiftung der Statuen dem Verhalten der über ihnen stehenden Schichten zu folgen bemühten. Jene Gesellschaftsschichten, die am Anfang die Kultentwicklung lediglich aufgenommen haben, wurden nach einiger Zeit zum primären Kultträger, zum Verbreiter und Initiator des Kultes. Dieser Funktionswechsel des Kultes zwischen den verschiedenen Gesellschaftsschichten lässt einerseits die früheren Ideengehalte der Statuen verblassen. Andererseits ist für die Übernahme des Kultes in breiteren Schichten, für den Prozess der Popularisierung charakteristisch, dass der Heilige, der im 18. Jahrhundert mit anderen Kultformen verbunden wird, seine differenzierte Ikonographie langsam verliert, und im 19. Jahrhundert wird der Kult mit bedeutenden neueren Formen nicht mehr bereichert. Die speziellen Patronate des Heiligen treten in dieser Zeit stufenweise in den Hintergrund, und der Hl. Johannes von Nepomuk wird immer mehr zum allgemeinen Nothelfer: Seine Rolle ähnelt gewissermassen dem, was man am Ende des Mittelalters z. B. dem Hl. Christophorus zugesprochen hat.