

Mai szemmel

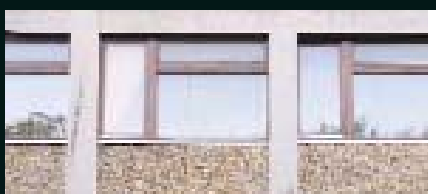


Agrártudományi Egyetem, Ménesi út, Budapest (1949–1950)

Építész: Lauber László (1902–1953), Szendrői Jenő (1913–2000)

Akkor:

A hazai agrártudományi felsőoktatás az első világháborút követően kezdődött meg, több szervezeti formációban létezett, majd '45-ben Budapest székhellyel megalapították az első önálló egyetemet. A Gellért-hegy déli lejtőjén mintegy 7,5 hektárt elfoglaló szubmediterrán arborétum közepén, a területet szintvonalon kettészelő, magas támfallal megfogott utcához rendezve épült meg az új egyetemi ranghoz illő épület. A hosszanti téglány modernista tömbhöz lejtőoldalon árvezető nyaktaggal kapcsolódik a nagyelőadó épülettömege. Zárt kubusa a földterasz felett szinte ellebeg. A tömeget míves, apró rovátkákkal cizellált felületű, arányos tömegességű vasbeton oszlopok támasztják, alája a vetett árnyékba szép ívonnallal formált, üvegezett oldalfalú szemináriumi terem húzódik. A térbe állított kubus a mögötte elhelyezett négyszintes tömeggel monumentális staffázst, tájképi elem párt alkot a park gyalogostengelyében. Az út mentén elhelyezett funkcionális tömb a bázisszinteken laborokat-műhelyeket, fentebb tanszéki szobákat majd termeket fogad magába középfolysós elrendezéssel. A délre néző homlokzat zártabb lyukarchitektúrájú, az észak felé nyíló azonban a helyiségek több fényt igénylő nagyobb megnyitásából adódóan levegősebb formálású. A funkcionális használatból eredő őszinteség végletes ritmikája a véghomlokzatokon oldódik játékosabb nyíláskompozícióval. A hosszhomlokzaton a főbejárat megbilientett vonalú előtetővel lett kijelölve. Még a nagy stílusvita előtti évben adták át a házat, de a publikáló folyóiratban az ideológiai parancsot előzékenyen terítő nézetek feyvertára már felvonult. Modernista esztétizálás '50 fordulóján, a szocreál rémárnya a küszöbre vetült.



Most:

Igazán modernista kompozíció, de nem végletesen leegyszerűsítő. A ma borostyánba burkolózó ház finom arányú lepusztultsága mellett is egy olyan korról ad számot, amikor a tiszta alapvetéseket még líraisággal írhatta tovább az alkotó-tervező. A legendás építészpáros modernista őszintesége markánsan kitapintható: a helyszínrajzi illesztés magabiztossága, a tömegek funkcióhierarchiát felskiccelő markáns kompozíciója, az alkalmazott alarajzi séma szabatos tagoltsága, a mikroköznyezethez formált bejáratmotívumok mind mesteri mozdulatok. A homlokzatok nyersesége, legfőképp az északi oldal kavicsberakásos kéregmellvédje a műköfínomságú, vázrajzolt keretekben elidegeníthetetlen optimizmust sugallnak a modern szellemiségről – ami a szentendrei kőből rakott ciklopfalazatú lábazat tradicionalizmusával ugyanakkor bizonytalan kettősséget mutat, idegenül hat itt. Főként a részletképzéseket megfigyelve. A bukó és nyíló faanyagú ablakok funkcionálisan indokolható, de láthatóan komponált képe már az út mentén feltűnik. A felső bejárat üveg-üvegtégla felületjátékú acél nyílászárója, a beltéri közlekedőket dominánsan meghatározó cementlap burkolat, a vele egyként megjelenő műkö fokokból épített lépcsőház profilozott keményfa korlát-fogódzója – mind olyan apró rezdülések, melyek a házat a vég-sőkig el nem engedő, gondoskodó építész-alkotói folyamatról adnak tanúbizonyságot. A lépcsőház üvegfala és a kerti szemináriumterem idomacél profilozású íves térhatároló üvegezése minta a funkionalista gondolkodású, de lelkiülettel telített építész-íparosságnak. A tetten érhető eredeti bútorozással együtt ikonikus alkotás e ház – köznek épülő igényes építészet egy még modernizmusra nyitott korszakból.

Szöveg és fotó: Vukoszávlyev Zorán

Archív: Építés-Építészet Vol 3, No 1-2, p 10.