

**SZUBURBANIZÁCIÓS FOLYAMATOK VIZSGÁLATA A GYÖNGYÖSI JÁRÁS
TERÜLETÉN****THE STUDY OF SUBURBANIZATION PROCESSES IN THE AREA OF GYÖNGYÖS
DISTRICT****Szűcs Antónia¹, Koncz Gábor²**¹adjunktus, ²főiskolai docens

Eszterházy Károly Egyetem, Agrártudományi és Vidékfejlesztési Kar

E-mail: ¹szucs.antonina@uni-eszterhazy.hu, ²koncz.gabor@uni-eszterhazy.hu**Összefoglalás**

Az utóbbi évtizedekben, úgy, mint korábban az európai nagyvárosi térségekben, Magyarországon is elindultak a szuburbanizációs folyamatok. Ez elsőként és legnagyobb volumenben a Budapesti agglomerációt érintette, kifejtve számos hatását. A folyamatosnak tekinthető kiköltözések következményeként az elővárosi lakosság növekedett, a központi településen lakók száma csökkent. Ez a folyamat később, a 2000-es évekre egyre inkább felgyorsult, és elterjedt az ország valamennyi nagyvárosi térségében.

Tanulmányunk egy kis-középváros, Gyöngyös környezetére koncentrált. A lakóhelyi szuburbanizációhoz köthető jelenségeket a Gyöngyösi járás területén vizsgáltuk meg, feltárva azt, hogy mik voltak a vidéki településekre történő költözési folyamatok mozgatórugói 2001-től napjainkig. Ennek vizsgálatára szuburbanizációs index számítását végeztük el a járást alkotó települések mindegyikére a központi város kivételével. A szuburbanizációban résztvevő lakosság összetételét, motivációs jellemzőit lakossági kérdőívezés eredményei alapján elemeztük.

Abstract

In the last decades, suburbanization processes have also started in Hungary, as earlier in European metropolitan areas. Many of its effects were observed first and foremost in urban agglomeration of Budapest. As a consequence of the constant migration to the countryside, the suburban population increased. While the number of residents in the capital decreased. This process became more and more rapid in the 2000s in all the metropolitan agglomerations of the country.

Our study focuses on the environment of a small-medium sized town, Gyöngyös. The phenomena related to residential suburbanization were investigated in the area of Gyöngyös district. It was explored what were the drivers of migration to rural settlements from 2001 to nowadays. The suburbanisation index was calculated for this purpose for each settlements of the district except the central town. Based on the results of a residential questionnaire it was analysed the composition and motivational characteristics of the population involved in suburbanization.

Kulcsszavak: szuburbanizáció, migráció, Gyöngyösi járás, város-vidék kapcsolatok, vidékfejlesztés

JEL besorolás: R10

LCC: GF127

Bevezetés

A vidék fogalmának különböző tartalmú használata nem csak a hazai köznyelvre, hanem általánosan, így az EU szóhasználatára is jellemző. A vidéki fogalommeghatározásban eddig véleményt nyilvánított az ún. „rendszer szemléletű” megközelítés, amit Szakál (1999) úgy fogalmaz meg, hogy a vidéki térség egy multifunkcionális erőforrás rendszer, „amelynél az egyes erőforrás alrendszerekről ugyan külön-külön is beszélhetünk (természeti erőforrások, föld, táj, emberi erőforrások, kulturális értékek, stb.)”, de ezek különválasztása lényegi torzulásokhoz, „gyakran az eredeti identitások” lebomlásához vezet. Véleménye tehát az egész, a teljes vidéki környezet megragadására irányul. Ezért megközelítési módja elveiben – véleményünk szerint – azonos Enyedi (1972) elméletével, aki a teljes környezetre alkalmazza a nagyrendszer fogalmát, amely alatt a fizikai környezet és társadalmi környezet kapcsolatát, egységét érti.

A város-vidék viszonylatban kiemelkedő szempontként kezelendő a tipikus földrajzi kérdésnek tekinthető területi (gazdasági, közlekedési) és szolgáltató-ellátó kapcsolatok. Csatári (2004) a vidék fogalmát egy másik – szintén földrajzi kötődésű – szemponttal látja értelmezhetőnek, nevezetesen a települések mérete, funkciói, épített környezete szerint. Elands–Wiersum (2001) a vidékfejlesztés szuburbán megközelítése szerint az ideális vidéki térség az életminőség javítását szolgálja, elsősorban a városi lakosok számára. A mezőgazdaság ebben a megközelítési módban nem kap megkülönböztetett szerepet a vidék többi gazdasági szereplői között, a környezet és a kultúra megőrzését ágazati kiemelés és támogatás nélkül kívánja megvalósítani. Waldorf (2016) véleménye szerint az urbánus és rurális térségek éles elkülönítése hibás koncepció, ehelyett az egyes térségek vidékiességi fokozatának mérését hangsúlyozza. Vidéki térségeink fejlődése szempontjából azonban kiemelkedő jelentősége van annak, hogy az egyéb uniós finanszírozású programok is fokozottabban vegyék figyelembe a hazai vidék sajátosságait, és a nem vidékfejlesztési célt követő pályázati kiírások is tartalmazzanak olyan elemeket, amelyek a tipikus vidéki problémák megoldásában segítenek (Kovács et al., 2015).

A szuburbanizációs folyamatok kutatása több évtizedes múltra tekint vissza (Van den Berg et al., 1982), több szakirodalom szerint a jelenség elsősorban a jómódú középosztály köreiben elterjedt (Andersson, 2005; Phillips, 2005). Több hazai és nemzetközi kutatás is rámutat arra, hogy a vidék átalakulására meghatározóan hatnak a vidéken megjelenő – turisták vagy kiköltözők – városi szereplők (Cloke, 1997; Boyle–Halfacree, 1998; Váradi, 2008; Dudás, 2013). A városból vidékre vándorlás a vidék egyik legfontosabb tér és társadalom átalakító folyamata. Savage et al. (1992) kutatása igazolta, hogy a vidékre irányuló városi migráció jelentős mértékben csökkentette a két földrajzi helyszín társadalomszerveződése között korábban fennállt különbségeit. Az újonnan érkezettek saját, középosztályi értékeik szerint alakítják át a helyi társadalom fejlesztési irányait, a csendnek és nyugalomnak, a természeti értékeknek tulajdonítva elsőbbséget. A vidékre költöző középosztályi identitásának meghatározó része az újonnan teremtett vidékkép (Lash - Urry, 1994).

Magyarországon a szuburbanizációs szakaszt, hasonlóan az urbanizációhoz, a megkésetttség jellemzi a nyugat-európai folyamatokhoz képest (Enyedi, 1988). Az 1990-es és 2000-es években a szuburbanizáció az ország látványos társadalmi térfolyamatává vált, a városkörnyéki települések népessége dinamikusan növekedett, miközben Budapest és a többi nagyváros lakosság száma visszaesett. A 2000-es évtized közepétől a tendencia megváltozott, visszaesés mutatkozott a szuburbanizáció dinamikáját tekintve először a vidéki nagyvárosok, majd Budapest környékén is (Szebényi, 2016, Bajmócy, 2012). 2010-re a Budapest környéki szuburbanizáció jelentősen lelassult. (Bajmócy, 2014).

A város környéki területek dinamikus térként definiálhatók, ahol a városi funkciók sorozata összeütközik a vidéki funkciókkal. A város környéke a vidéki tér egy sajátos típusa, ahol a városi szereplők, a kiköltözők fogyasztóként használják a vidéki teret, és ez hatással van a vidék átalakulására (Csurgó, 2013). Az átalakulással a „vidéki emberek” fogalma is új értelmezést kap, amelyet sok esetben nem a helyiek, hanem a kívülállók alkotnak (Fielding, 1998). A népesség vándorlását követi a szolgáltatások és az ipari szektor kitelepedése. Ravenstein (1889) a vándorlás két típusát különbözteti meg: helyi, kis távolságú, illetve nagy távolságú vándorlás.

Vizsgálatunkban a szuburbanizációt érintő település definiáláshoz Bajmócy (2003) megfogalmazását vettük alapul, amely szerint az „olyan városkörnyéki település, amelynek a dinamikája számottevő, részben onnan származik, hogy a városi népesség és/vagy a tevékenységek egy része kitelepedik oda a városból”. Gergely (2014) a budapesti agglomerációt vizsgálva arra a következtetésre jut, hogy a települések vezetőinek fontos szerepe van a szuburbanizációs folyamatok helyi alakulásában és hatásában.

Kutatásunk során egy kis-középvárost övező vidéki települések társadalmi-gazdasági folyamatainak feltárására, az ebben a környezetben kimutatható szuburbanizációs jelenségek bemutatására és értékelésére tettünk kísérletet. A Gyöngyös környékén fekvő települések lakosságának körében elvégzett kérdőíves vizsgálatunk megtervezésénél figyelembe vettük Hardi (2002) Győr környékén végzett kutatásának tapasztalatait. Vizsgálati eredményei arra világítottak rá, hogy a tömegközlekedés, mint a város-vidék kapcsolat egyik fontos, a fizikai térben megjelenő szegmense, továbbra sem szakad el a korábbi évtizedek társadalmi-gazdasági valóságától.

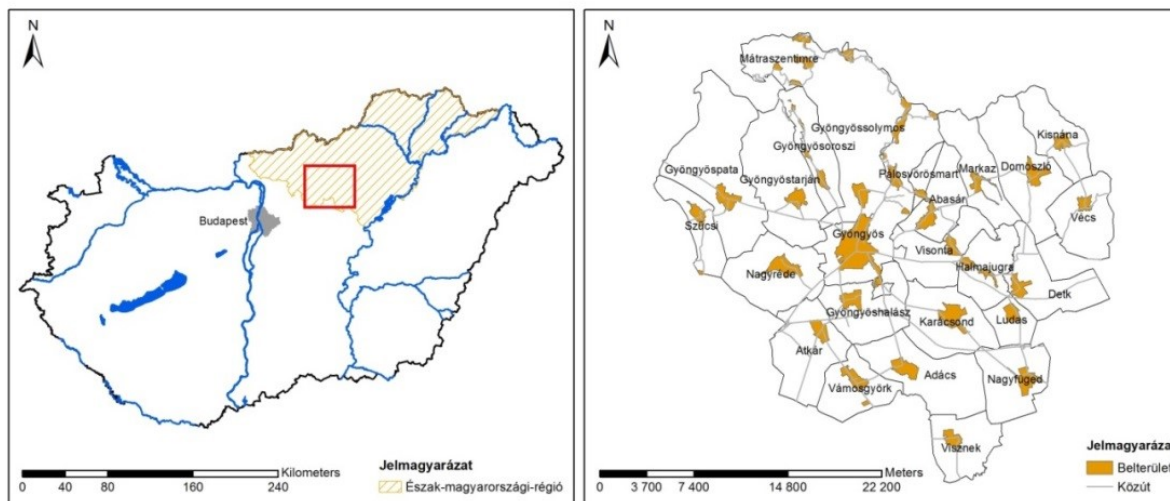
Anyag és módszertan

A vizsgált térség bemutatása

A vizsgált térség főbb gazdasági, társadalmi folyamatairól mind lakosként, mind pedig kutatóként sok tapasztalattal rendelkezünk. A Heves megyében található Gyöngyösi járás, a járások 1983-as megszüntetése előtt is mindvégig létezett. Székhelye az állandó járási székhelyek kijelölése (1886) óta végig Gyöngyös volt, ami 2013-tól, az új járási rendszer bevezetése óta sem változott (1. ábra). Területe 750.78 km², lakónépessége 71 303 fő, népsűrűsége 94,97 fő/km² a 2016. évi KSH adatok szerint. A járás területe 20%-a Heves megye területének, lakóinak száma mintegy 24% a megye lakosságához viszonyítva. Tanulmányunk szekunder adatokra támaszkodó vizsgálati időszaka (2001-2015) miatt különösen érdemes megemlíteni a járáson belüli településeket érintő változásokat. Egyrészt a 2001-2006-os időszakban még 24, 2007-től napjainkig Pálosvörösmart kiválásával már 25 település alkotja a vizsgálati területünket. Másrészt Gyöngyöspata 2013. július 15-i hatállyal városi címet kapott, kettőre növelve a városi jogállású települések számát a járásban. Ettől eltekintve továbbra is a térség legnépesebb, városi ranggal rendelkező települése Gyöngyös, amely megkérdőjelezhetetlen szolgáltató központként funkcionál.

A járás természeti adottságainak vizsgálata alapján megállapítható, hogy természetföldrajzi értelemben két nagytáj peremén, az Alföld és az Észak-magyarországi-középhegység határán helyezkedik el. Az Alföld nagytájon belül Adács, Vámosgyörk, Nagyfüged és Visznek települések találhatóak, a további 21 település mind az Északi-középhegység nagytáj Mátra vidék középtájához tartozik, ezen belül azonban öt különböző kistáj részeit képezik. Ezért a vizsgált terület a tájkarakter sokszínűsége, a környezeti erőforrások széles választéka miatt is egy változatos térség (Nagyné Demeter–Asztalos, 2014). A Gyöngyösi kistérség az Észak-magyarországi régió délnyugati, a fővároshoz közel eső, fontos közlekedési útvonalak által

érintett, térszerkezeti szempontból kedvező fekvésű részén fekszik. A Heves megye gazdasági teljesítményében meghatározó Hatvan-Gyöngyös-Eger fejlődési tengely középső részét alkotja. A járásnak Gyöngyös mellett meghatározó gazdasági központja a Mátrai Erőmű és ipari parkja révén Visonta, ezek mellett jelentős ipari beruházások valósultak meg az utóbbi években Gyöngyöshalász és Nagyréde területén.



1. ábra: A Gyöngyösi járás elhelyezkedése és településhálózata

Forrás: Saját szerkesztés.

Szuburbanizációs index

Magyarországon több szakember is foglalkozott a szuburbanizálódó települések lehatárolásával. Izsák (1999) a budapesti agglomeráció településeinek pozícióváltozásának vizsgálatához egy úgynevezett szuburbanizációs indexet állított fel, ami a természetes szaporodást, az egy főre jutó átlagos jövedelmet, a lakásépítés, a csatornázás és a kiskereskedelmi bolthálózat egy főre vetített adatait vette figyelembe. Bajmócy (2003) szuburbanizációs indexében hat mutatót vont be. Vizsgálatunkban az utóbbi szerző módszerét vettük alapul, kiegészítve azt további mutatók bevonásával. A Gyöngyösi járás szuburbanizációs folyamatainak vizsgálatára alkalmazott indexünkbe az alábbi mutatók álltak: lakónépség változása 2001, 2015, ezrelékben; vándorlási egyenleg 2001-2015, ezrelékben; lakásállomány változása 2001-2015, százalékban; ezer főre jutó személygépkocsik számának változása 2001, 2015, ezrelékben; egy főre jutó adóköteles jövedelem változása 2001, 2015 a térségi átlag százalékában; diplomások aránya a 25 éves vagy idősebb népességből 2001-2011, százalékban. A számításhoz szükséges adatok KSH és TeIR adatbázisokból származnak. Az adatbázisunk felállítását követően felsorolt mutatók értékein egységnormálást végeztünk. A legjobb értékkel rendelkező település 1-es, a legrosszabb 0-ás értéket kapott, a többi település eloszlása az eredeti eloszlásuknak felelt meg. Ezt követően a kapott hat adatsor adatainak számtani átlagát megszázaszorozva jött létre a szuburbanizációs index.

A járás településeinek vizsgált statisztikai adatait tartalmazó táblázatot ArcMap 10.1 szoftverrel kapcsoltuk a települések közigazgatási területét tartalmazó vektoros térképi adatbázishoz. A szoftver segítségével a mennyiségi értékek alapján felületkartogram (Graduated colors) típusú tematikus térképeket készítettünk az eredmények szemléletesebbé tételéhez és további elemzésének érdekében. A vizsgált adat szélsőértékeit figyelembe véve egyenlő intervallum módszer segítségével határoztuk meg az osztályok számát és az osztályok terjedelmét.

Kérdőíves felmérés

A szuburbanizációban résztvevő lakosság összetételének, jellemzőinek, az oda- és elvándorlás motivációs tényezőinek megismeréséhez kérdőíves megkérdezést végeztünk 2016. szeptemberében. A kérdezőbiztosok szerepét az Eszterházy Károly Egyetem gazdasági és vidékfejlesztési agrármérnök szakos hallgatói töltötték be. A lekérdezés a Gyöngyösi járás 17 település lakosait érintette, ezek: Abasár, Detk, Gyöngyöshalász, Gyöngyöstarján, Gyöngyöspata, Gyöngyössolymos, Halmajugra, Nagyréde, Pálosvörösmart, Visonta, Adács, Atkár, Gyöngyösoroszi, Szücsi, Karácsond, Vámosgyörk és a közigazgatásilag Gyöngyöshöz tartozó Mátrafüredet. A vizsgálatból a térség leginkább periférikus települései maradtak ki, amelyeket a szekunder adatok alapján történő előzetes vizsgálataink alapján a legkevésbé érinthet a szuburbanizáció jelensége. A lekérdezés eredményeként 1298 db értékelhető kérdőívet kaptunk, azonban jelen tanulmány csak a vizsgált településekre beköltözőket veszi figyelembe, ez 462 db kérdőívet jelent. A kérdőíves adatbázis értékelése és elemzése SPSS 20.0 program segítségével történt. Keresztábra és varianciaanalízis módszerekkel vizsgáltuk, hogy milyen szignifikáns különbségek és kapcsolatok mutathatók ki a demográfiai és beköltözési jellemzők között.

Eredmények

Szekunder adatbázisok elemzése, szuburbanizációs index

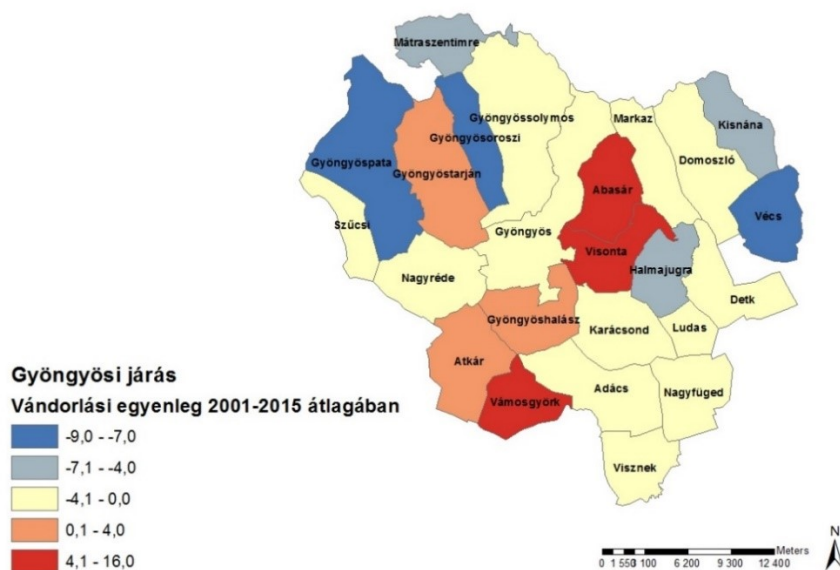
A szekunder adatbázisok vizsgálata során elsőként a lakónépesség számának változását elemeztük a 2001 és 2015 közötti időszakban. Az országos trendeknek megfelelően a Gyöngyösi járást is a népességszám csökkenése jellemezi, ráadásul a fogyás üteme gyorsabb az átlagnál, a 14 éves periódus három évében (2011, 2013, 2014) is meghaladta az egy százalékot. A vizsgált időszakban összességében több mint 9%-kal csökkent a járás népességszáma, aminek mintegy felét a központi település tett ki. A legnagyobb mértékű fogyás a vidéki települések közül részben azokat érintette, amelyek a legnagyobb távolságra fekszenek Gyöngyöstől. A kedvező turisztikai adottságokkal rendelkező, azonban a szolgáltató és ipari centrumoktól távol fekvő Mátraszentimrén meghaladta a 25%-ot a csökkenés mértéke. Emellett 10%-nál nagyobb mértékű volt a fogyás Vécsen, Nagyfügeden és Szücsiben is. Nehezebben magyarázható ugyanakkor, hogy 10% feletti fogyást regisztrálhattunk Gyöngyös közvetlen szomszédságában fekvő, ezért a városból való kiköltözés egyik leginkább perspektivikus településén, Gyöngyössolymoson, továbbá a közelmúltban várossá nyilvánított Gyöngyöspatán és Adácson is. A népességszám növekedése a 24 vizsgált település (Pálosvörösmart adatai Abasárnál jelentek meg) közül mindössze két esetben volt tapasztalható, Visontán (+9%) és Atkáron (+2%).

Az elemzésbe vont második tényező a vándorlási egyenleg volt, ami ugyan benne foglaltatik a népesség számának változásában, azonban a szuburbanizációs folyamatok vizsgálata során kiemelt jelentőséget kell, hogy kapjon. A Gyöngyösi járás egésze ebben a tekintetben is negatív egyenleggel zárta a vizsgált időszakot, azonban ennek mértéke alig haladta meg az évi egy ezrelékes ütemet. Kedvezőtlen trend ugyanakkor, hogy az odavándorlások száma csak a vizsgált időszak első éveiben haladta meg az elvándorlásokét. A migráció esetében már a járás hat településén (Vámosgyörk, Visonta, Abasár, Atkár, Gyöngyöstarján, Gyöngyöshalász) tapasztalhattunk nyereséget, amelyek a városból való kiköltözésnek is célterületei lehettek az elmúlt másfél évtizedben. A vándorlási nyereség éves átlagban Vámosgyörkön (1,63%) volt a legmagasabb, népességszáma az előregedő korstruktúra miatt azonban ennek ellenére is jelentősebb mértékben csökkent. A térségi átlagnál nagyobb mértékű vándorlási veszteség a periférikus fekvésű településeket (pl. Vécs, Kiszána, Mátraszentimre) és a lokális társadalmi-

gazdasági problémákkal küzdő településeket (pl. Gyöngyösoroszi, Halmajugra) érintette (2. ábra).

A lakásállomány a 14 éves időintervallumban mindössze 4%-kal bővült a térségben. A települések többségét lassú ütemű és egyben ingadozó növekedés jellemezte. Több lakás szűnt meg, mint amennyi új épült Nagyfügeden, Vécsen, Gyöngyöspatán és Gyöngyössolymoson. Arányaiban a legjelentősebb bővülést Mátraszentimrén könyvelhették el, ahol közel 20%-kal nőtt a lakóingatlanok száma, amelyeknek a többsége azonban üdülési célokat szolgál, amire a már demográfiai trendek is rámutattak.

Az elemzésbe vont következő mutató a személygépkocsik ezer főre jutó száma, hiszen a szuburbanizáció során megnövekedő közlekedési igények kielégítésében fokozott szerepet játszik az egyéni közlekedés. Ennek a mutatóknak az értékében a térség települései között több mint kétszeres különbség figyelhető meg, ami az utóbbi években még növekedett is. A mutatószám értékét alapvetően befolyásolja a települések népességének jövedelmi helyzete, a legrosszabb helyzetben egyértelműen a legszegényebb települések vannak, ahol a személygépkocsi állomány a 2000-es években is csak lassú ütemben bővült. Ugyanakkor elmondhatjuk, hogy egyes periférikus helyzetű településeken (pl. Visznek, Vécs, Ludas) jelentős növekedés volt tapasztalható, ami sok esetben a munkába ingázás elengedhetlen feltétele lehet.



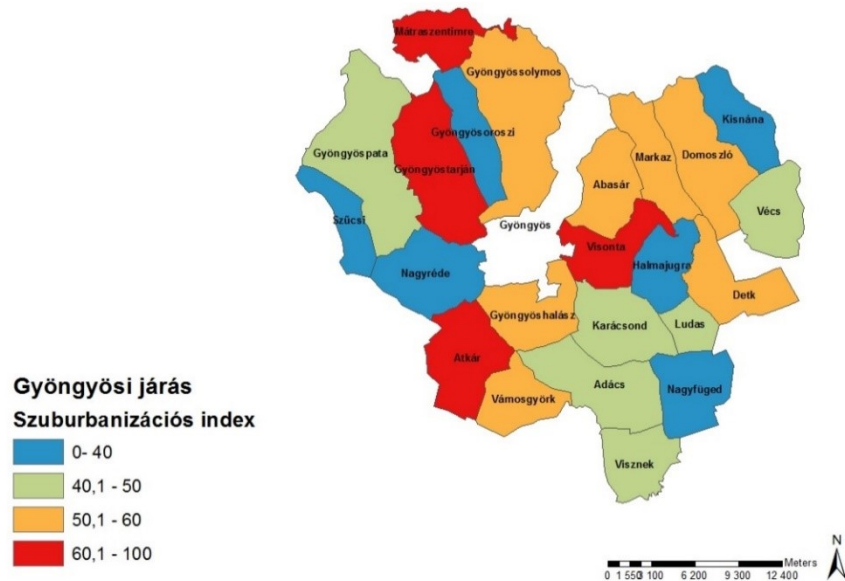
2. ábra: Vándorlási egyenleg a Gyöngyösi járás településein (2001-2015 évek átlaga), %
Forrás: TeIR adatbázis alapján szerkesztve, 2001-2015.

Az egy főre jutó adóköteles jövedelem változását a 2001 és 2015 közötti időszakban az infláció hatásainak kiküszöbölése érdekében a térségi átlag százalékában határoztuk meg. 2001-ben még Gyöngyös foglalta el az első pozíciót a térségen belül 121,2%-os értékkel, amit Visonta (115,5%) és Gyöngyössolymos (112,1%) követett. Nem érte el ugyanakkor az egy főre jutó jövedelem a térségi átlag kétharmadát Halmajugrán (54,3%), Gyöngyösorosziiban (55,6%) és Nagyfügeden (61,4%). A legszembetűnőbb változást a következő 14 évben az jelentette, hogy Gyöngyös és Nagyréde kiszorult a közvetlen térségi élmezőnyből, a fejlődés üteme az előbbi esetében 9,7%-kal, míg az utóbbinál 7,2%-kal maradt el az átlagostól. Emellett az is megfigyelhető, hogy a rangsor végén található települések még inkább visszaestek, így

Halmajugra (47,8%) mutatója már nem érte el a térségi átlag felét sem. Több mint 15%-kal gyorsabb fejlődési ütem jellemezte a vizsgált időszakban Vécset (18%), Abasárt (17,6% – Pálosvörösmarttal együtt), Markaszt (16,5%), Detket (16%) és Domoszlót (15,1%). Összességben tehát elmondható, hogy a térség keleti felének településeiben volt gyorsabb a jövedelmek növekedésének üteme, ahol a foglalkoztatásban méginkább fontos szerepe van a Mátrai Erőműnek és a köré szerveződött cégeknek.

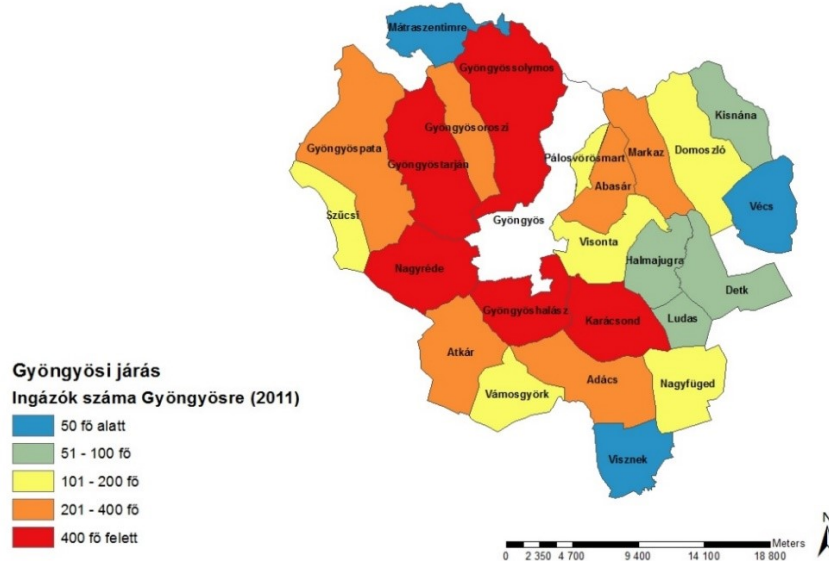
A 25 évnél idősebb korosztályban a diplomások arányát települési szinten tudtuk megvizsgálni, így a térségre nézve csak az átlagát határozhattuk meg, ami a 2001. évi 5,5%-ról 9,8%-ra növekedett 2011-re. 2001-ben még csak Gyöngyös (15,8%) és Gyöngyössolymos (11,6%) mutatója haladta meg a 10%-ot. A vizsgált időszakban minden települést emelkedő mutatószám jellemzett, igaz, az egyéb gazdasági-társadalmi mutatók esetén is rosszul teljesítő településeken alig, míg kilenc településen több mint 5%-kal. A leggyorsabb ütemű változás Gyöngyössolymoson (7,3%) és Kiszánán (2,1%-ról 9%-ra) tapasztalható.

A hat figyelembe vett mutató alapján előállított szuburbanizációs index esetében Visonta érte el a legmagasabb értéket 67,52%-os átlaggal. A lakás- és személygépkocsi állomány nagyarányú növekedésének köszönhetően Mátrászentimre érte el a második helyezést (64%), ami azonban sokkal inkább a turizmus fejlődésének, mint a szuburbanizációs folyamatoknak a következménye, amit a demográfiai trendek igazoltak. A térképre tekintve elmondhatjuk, hogy Gyöngyös körül a főbb égtáj irányában van egy-egy kiemelt adottságú település (3. ábra). Ezt keleti irányban a már említett Visonta jelenti, dél felé Atkár (60,7%), nyugat felé Gyöngyöstarján (61,6%), míg északi irányban részben a már említett Mátrászentimre és az összehasonlításban nem szereplő Mátrafüred, ami közigazgatásilag Gyöngyös részét képezi, így a részletes statisztikai adatelemzésnek nem képezte tárgyát, a primer kutatásnak azonban igen. A legrosszabb pozíciót ebben a rangsorban egyértelműen azok a települések foglalják el, amelyeken pontszerűen kevésbé kedvező társadalmi-gazdasági mutatók mérhetők (Gyöngyösoroszi és Halmajugra). Bekerült ebbe a körbe a központtól távol fekvő települések egy része is (Kiszána, Nagyfüged, Vécset). A Gyöngyöshöz közel fekvő és jelentősebb gazdasági potenciállal rendelkező Nagyrédét az adatok tanúsága szerint az utóbbi másfél évtizedben kifejezetten gyenge dinamizmus jellemezte, és számos tekintetben veszített pozíciójából. A szuburbanizációs index számításának ugyan nem volt célja Gyöngyös összehasonlítása, hiszen mint „kibocsátó” települést vettük figyelembe. Az index kiszámítását azonban a központi városra is elvégeztük, amivel a járás településeiben belül a 4. legrosszabb pozíciót érte volna el. Gyöngyös tehát veszített pozíciójából a térségen belül, aminek egyik oka maga a szuburbanizáció volt.



3. ábra: A szuburbanizációs index értéke a Gyöngyösi járás településein, %
Forrás: TeIR adatbázis adatai alapján számítva és szerkesztve.

Gyöngyös központi szerepkörét és a vidéki településekkel való kapcsolatát megvizsgáltuk a munkaerő-vonzás szemszögéből is. Az ingázás nem képezte az index számítás részét, mivel csak 2011-ről rendelkezünk információval. Gyöngyössolymoson és Karácsondon a Gyöngyösre ingázók száma meghaladja az 500 főt. Ezekon a településeken az ingázókon belül Gyöngyös részaránya 60% feletti, mint ahogyan Gyöngyösorosziban és Gyöngyöstarjánban is. A járás peremterületein 40% alatti a Gyöngyösre bejárók aránya, amit keleti részén a Mátrai Erőmű és a megyeszékhely, nyugaton Hatvan, délen pedig a járszági ipari centrumok befolyásolnak (4. ábra).

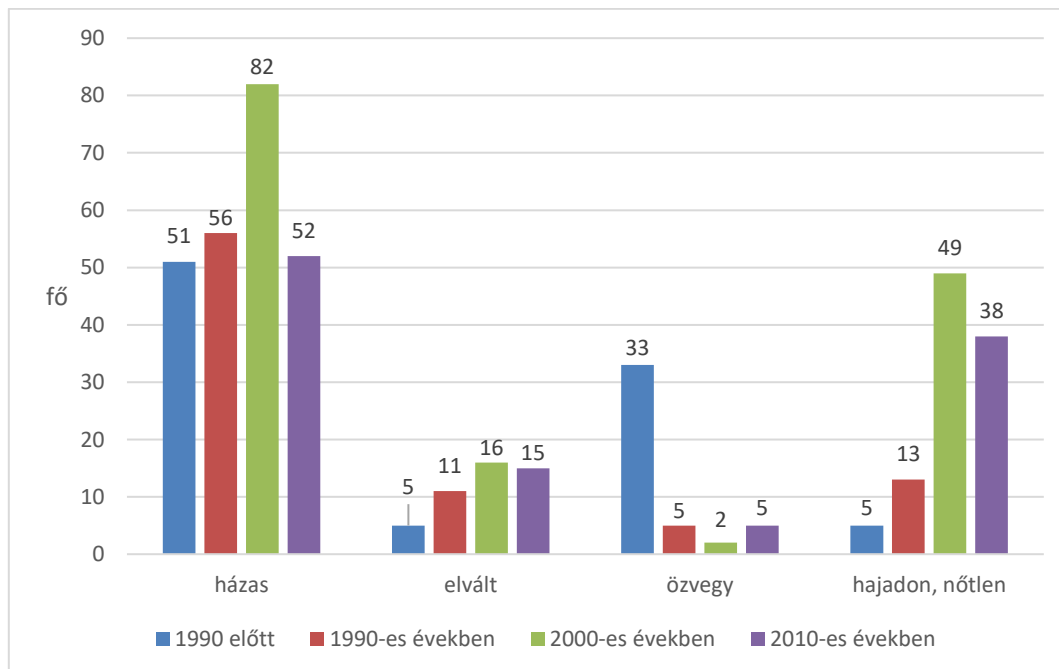


4. ábra: Az ingázók száma Gyöngyösre a Gyöngyösi járás településeiről (2011), fő
Forrás: Lechner Tudásközpont által publikált interaktív térkép alapján szerkesztve, 2017.

A kérdőíves vizsgálat tapasztalatai

A vizsgálatba vont sokaság összetétele a relatíve nagy elemszám és a véletlenszerűen elért válaszadói kör miatt közel áll az alapsokaság jellemzőihez. A településekre beköltöző válaszadók körében a nők magasabb arányban (57,6%) képviselték magukat a férfiakkal szemben, ami a teljes mintára is jellemző volt. A kitelepülésben érintett válaszadók legjelentősebb része a 31-45 korosztályba sorolható (36,6%), amit a legfiatalabbak (18-30 év) aránya követ (28,1%). Az iskolai végzettséget tekintve a megkérdezettek legnagyobb részben érettségivel rendelkeznek (39,8%), ezt követi a szakmunkások (26,6%), majd a felsőfokú végzettségűek aránya (22,5%). A magasabb iskolai végzettséggel rendelkezők általában mobilabbak, viszont fontos szempont, hogy a vidékies településeket alacsonyabb telek- és ingatlanárak jellemzik. Ezek elérhetőek az alacsonyabb jövedelemmel rendelkezők számára is. A megkérdezett háztartások egy főre jutó nettó jövedelme a válaszok 83,7%-kában 150 ezer Ft alatti volt. Társadalmi státusza alapján a többség a középosztály alsóbb rétegét képviselte.

A településre való beköltözés időpontját befolyásolta a válaszadók életkora és családi állapota, mivel alapvetően jól lehatárolhatók azok az élethelyzetek, amelyek az embereket költözésre ösztönzik. A minta több mint felét kitevő házasságok körében a leginkább egyenletes a megoszlás, azonban itt is van egy 2000-es évekre vonatkozó kiugró adat, ami a teljes mintában is a legmagasabb arányt képviseli 32,7%-kal. A családalapítás előtt álló, fiatalabb korosztály meghatározóan a 2000-es években költözött a településekre, feltehetően még gyermekként. A döntően idősebb lakosságot érintő özvegy kategóriában pedig egyértelműen még a rendszerváltás előtti időszak meghatározó. A családi állapot és a költözés időpontja közötti kapcsolatot a keresztábra elemzés is igazolta, a Pearson-féle khi-négyzet érték 106,33, $\alpha=0,000$ (5. ábra).



5. ábra: A beköltözés ideje családi állapot szerint, fő

Forrás: Kérdőíves vizsgálat (2016) alapján saját szerkesztés.

Fontos információ volt számunkra, hogy a beköltözők milyen típusú településekről érkeztek a Gyöngyösi járás településeire, s hogy a vándormozgalom a térségen belülről vagy azon kívülről történt. A városból vidékre költözés tendenciája egyértelműen felfedezhető, mivel a válaszadók

67,1%-a városi jogállású településről érkezett, s bár a legnagyobb jelentősége Gyöngyösnek volt, mint „kibocsátó település”, az aránya csak 23,4%-os, amit a környező kisebb városok (20,7%) követnek. A távolabb fekvő nagyvárosok részaránya már csak 13,5%, míg Budapesté 9,5%. A szomszédos falvakból költözött be a válaszadók 19,6%-a, további 13,3% pedig távolabbi vidéki településről.

A válaszadók többsége (53%) a beköltözést megelőzően is családi házban lakott, azonban harmaduk (33,5%) a panellakást cserélte fel a vidéki lakókörnyezetre. A korábbi lakhelye a válaszadók 30,4%-ának volt a saját tulajdonában, 18,6% lakott albérlésben, 6,1% önkormányzati bérlakásban és 44,9% a szüleivel. Az elköltözés indítékai között a válaszadók három válaszlehetőséget jelölhettek meg. Ezek között meghatározó szerepet kapott az önálló háztartás létrehozása, saját tulajdon szerzése, valamint a nem megfelelő méretű és felszereltségű ingatlan lecserélése. A lakhatást tehát több oldalról is körüljártuk, emellett azonban mindhárom helyen az első között jelölték meg azt, hogy Gyöngyös környékén kaptak új munkahelyet (1. táblázat). A letelepedési motivációk között a konkrét ingatlan kiválasztásán és az új munkalehetőségen túl a tágabb környezet minősítése is fontos szerepet kapott. A válaszadók 21,5%-a a mátraaljai települések kellemes környezetét jelölte meg első helyen, de mindhárom pozícióban az elsők között szerepelt a vonzáskörzeti központ, Gyöngyös közelsége.

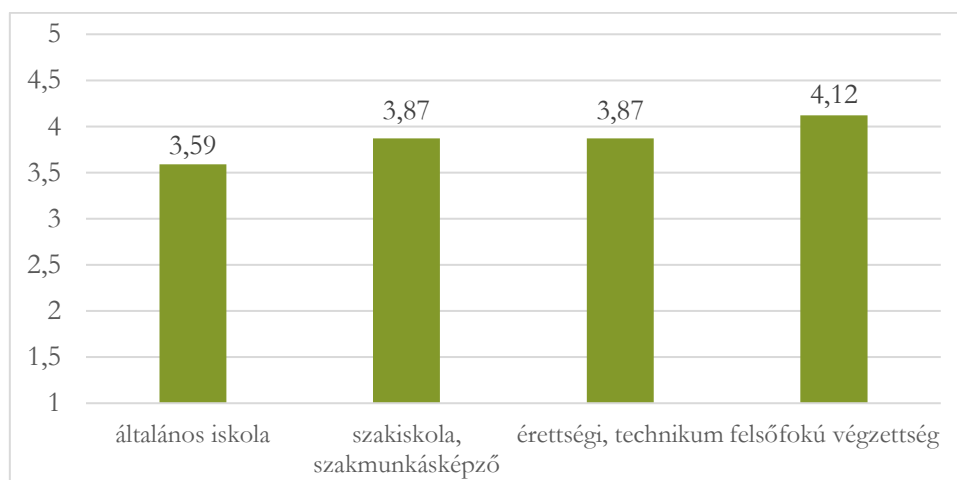
A válaszadók 46,1%-a dolgozik helyben. Az ingázók életében egyértelműen Gyöngyösnek van a legnagyobb szerepe (63,2%), ami a 2011. évi Népszámlálás adataival összevetve a legmagasabb gyöngyösi részarányal. Annak ellenére, hogy a környező ipari központokba való ingázást szervezett buszjáratok végzik, egyetlen további település részaránya sem haladta meg a 10%-ot. A megnevezett települések sorrendje a továbbiakban Hatvan (6,8%), Budapest (4,5%), Eger és Nagyréde (egyenként 3,4%), majd Visonta (2,8%) és Halmajugra (2,3%).

1. táblázat: Az elköltözés indítékai és a letelepedés motivációi említési gyakoriság alapján, %

Elköltözés indítékai					
1. hely	%	2. hely	%	3. hely	%
önálló háztartás létrehozása	27,3	saját tulajdon szerzése	27,2	munkahely változtatás	25,3
a lakás kicsi volt	26,4	munkahely változtatás	16,4	nem megfelelő felszereltségű lakás	15,1
munkahely változtatás	15,1	önálló háztartás létrehozása	16,1	saját tulajdon szerzése; környezeti problémák	12,7
Letelepedési motivációk					
1. hely	%	2. hely	%	3. hely	%
kellemes lakókörnyezet	21,5	Gyöngyös közelsége	24,3	munkahely, jobb lakáskörülmények	16,9
családi okok	20,3	jobb lakáskörülmények	16,2	kellemes lakókörnyezet	16,6
Gyöngyös közelsége	16,5	munkahely	15,3	Gyöngyös közelsége	15,9

Forrás: Kérdőíves vizsgálat (2016) alapján saját szerkesztés.

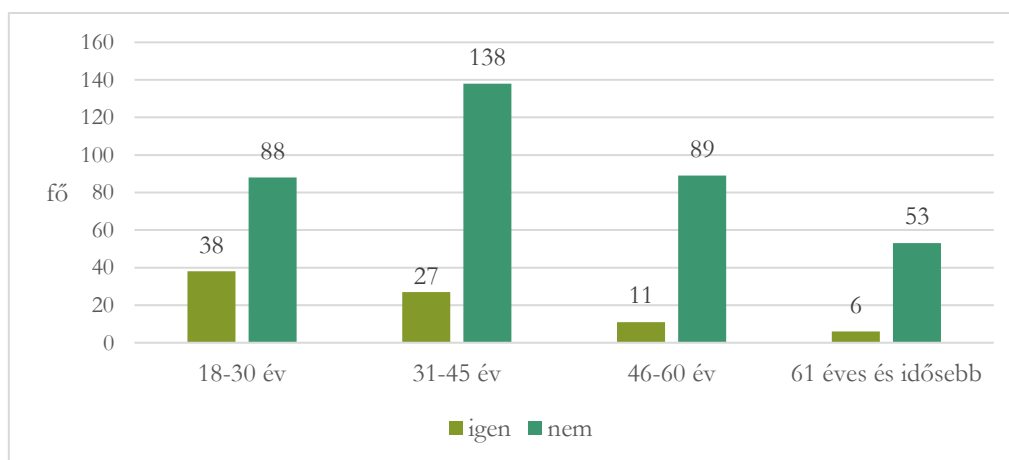
A megkérdezettek ötfokozatú skálán jelölhették meg, hogy mennyire elégedettek jelenlegi lakóhelyük kiválasztásával kapcsolatban. A válaszadók 26%-a a legmagasabb értéket megadva nagyon elégedett ezirányú döntésével, további 47,8% pedig még szintén az elégedett csoportba sorolható. Mindössze a megkérdezettek 7,5%-a jelölte meg a két legrosszabb kategóriát. A varianciaanalízis során a válaszok átlagértékei között szignifikáns különbséget tapasztaltunk ($F=3,662$, $\alpha=0,013$) a megkérdezettek iskolai végzettsége alapján, ami arra utal, hogy a magasabb végzettségűek jobban érzik magukat az új lakóhelyükön (6. ábra).



6. ábra: Az új lakóhellyel való elégedettség iskolai végzettség szerint (számtani átlag, 1-től 5-ig terjedő skálán)

Forrás: Kérdőíves vizsgálat (2016) alapján saját szerkesztés.

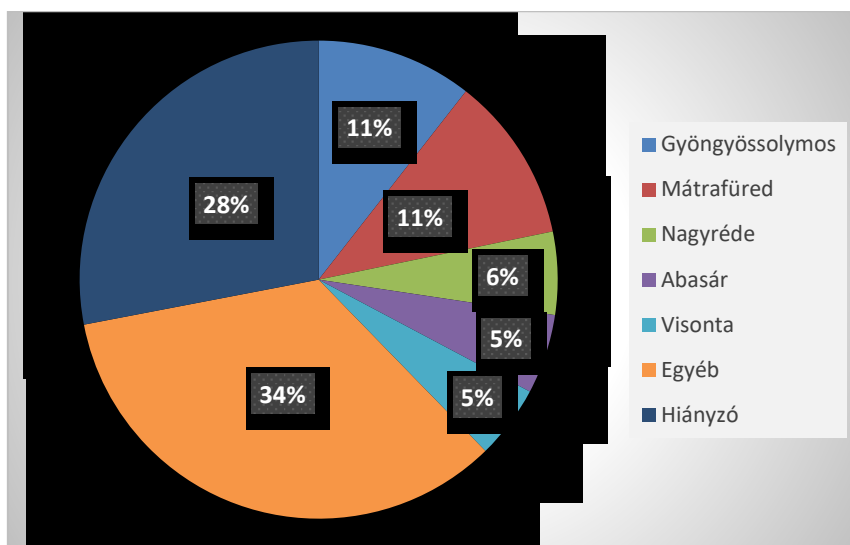
A munkalehetőségek hiánya, vagy a lakókörnyezettel való általános elégedetlenség összességében a vizsgálatba vont lakosságnak igen kis részét érintette. Ennek megfelelően csak a válaszadók 18,2%-ának szerepel terveik között, hogy a jövőben lakóhelyet váltson. A költözési szándékot alapvetően befolyásolja a megkérdezettek életkora (7. ábra). A felsőfokú tanulmányaikat Budapesten, vagy más nagyvárosokban folytató hallgatók, majd fiatal munkavállalók számára kézenfekvő, hogy ezekben a több lehetőséget kínáló várostérségekben vállaljanak munkát, majd áthelyezzék oda lakóhelyüket is. Az idősebb korosztályt pedig több esetben már az motiválja, hogy a gyermekek, unokák közelében lehessenek.



7. ábra: Elköltözési szándék életkor szerint, fő

Forrás: Kérdőíves vizsgálat (2016) alapján saját szerkesztés.

A járás településeinek kedveltsége, az esetlegesen várható migrációs trendek, valamint a korábbi szekunder és primer kutatásaink eredményeinek ellenőrzése érdekében rákérdeztünk arra a kérdőív végén, hogy ha a válaszadónak most állna szándékában Gyöngyösről a járás valamelyik vidéki településére kiköltözni, akkor számukra melyik lenne a legvonzóbb? A vizsgálati eredményeinket természetesen befolyásolta a települések mérete, a megkérdezettek száma, hogy a helyi lakosok hogyan ítélték meg saját településüket, és milyen ismeretekkel rendelkeznek a járás távolabbi részeiről. Arról azonban kaptunk egy összegző képet, hogy jelenleg melyek a legnépszerűbb települések a járásban. Ezek mind Gyöngyös közvetlen szomszédságában helyezkednek el, annak is elsősorban a Mátrához közel eső részén. Mátrafüred speciális helyzete (Gyöngyös részeként) ebben az esetben is kirajzolódott (8. ábra).



8. ábra: Ha most költözne a Gyöngyösi járás településeire, melyiket választaná? %

Forrás: Kérdőíves vizsgálat (2016) alapján saját szerkesztés.

Következtetések

Gyöngyös vonzáskörzetében nem figyelhetünk meg a nagyvárosok környékére jellemző tömeges szuburbanizációs folyamatokat, a városból vidékre költözéshez kapcsolódó jelenségek ugyanakkor ezeken a településeken is fellelhetők és vizsgálhatók. A város környékén több községnek (pl. Atkár, Gyöngyössolymos, Gyöngyöstarján, Visonta) is vannak az elmúlt évtizedekben kiépült lakóterületei, amelyek megjelenésükben is karakteresen elkülönülnek a település többi részétől. A nagyobb arányú bevándorlás több faluban töréseket okozott még a helyi közösségek szervezésében is.

A vizsgált településeken a városból vidékre költöző lakosságnak csak mintegy harmada érkezett Gyöngyösről, mivel a mára 30 ezer fő alá csökkent lakosságszámú város nem jelent elég nagy kibocsátó bázist az ezirányú migrációhoz. Gyöngyös számára egyértelműen a budapesti agglomeráció viszonylagos közelsége jelentkezik elsődleges elszívó erőként. A térségben a vidéki ingatlanfejlesztések időről-időre más-más településeket vettek célba a város környékén, vagyis a jelenség átmenetileg és pontszerűen jelentkezett. A korábbi évtizedekben vonzó, és a közvélemény számára fejlettként elkönyvelt települések dinamikája napjainkra több esetben jelentős mértékben visszaesett, illetve más települések léptek a helyükbe. Éppen emiatt a primer és szekunder kutatás eredményei helyenként nehezen voltak összeegyeztethetők, s különösen fontos volt a statikus és dinamikus jellemzők szétválasztása.

A lakásállományra vonatkozó statisztikák egy település kapcsán sem utalnak arra, hogy ne lennének jelen kihasználatlan ingatlanok. A közelmúltban ugyanakkor jelentős mértékben felélénkült az ingatlanpiac az általánosan érvényesülő trendeknek és a térségbe érkező beruházóknak is köszönhetően. Az említett okokból az ingatlanvásárlók azonban inkább a térségen kívülről érkezők, valamint az oda visszaköltözők lehetnek. A gyöngyösi lakosok számára a környékbeli falvak több esetben egy fővárosi, vagy külföldi kitérő után válnak igazán vonzóvá.

A statisztikai adatsorok elemzése alapján kijelenthető, hogy a szuburbanizáció pozitív hatásai érvényesülnek több Gyöngyös környéki településen is az egy főre jutó jövedelmek bővülésével, vagy a diplomával rendelkezők arányának markáns növekedésével. Ezeknek a településeknek a mutatói közelítenek a városéhoz, sőt, több esetben meg is haladják azt. A jelentősebb vándorlási nyereséggel jellemezhető falvakban a demográfiai struktúra nagymértékben javul, akárcsak a települések hosszabb távú kilátásai.

A térségben természetesen a vidéki települések is igyekeznek új beruházásokat magukhoz vonzani, ami több esetben sikerült is (pl. Gyöngyöshalász, Nagyréde, Visonta). A többség számára azonban a lakófunkció továbbra is kiemelt fontosságú marad. A településeket alapvetően jó infrastrukturális ellátottság és a Mátra közelsége okán vonzó természeti környezet jellemzi. Csak néhány települést jellemeznek olyan kedvezőtlen társadalmi jelenségek, ami a beköltözés korlátja lehetne. A kérdőíves vizsgálat szerint a településekre beköltözők döntő többsége nem bánta meg döntését. Ellentmondásos ugyanakkor, hogy a számos területen jelentkező kedvező jelenségekhez tartósan negatív demográfiai trendek társulnak. Természetesen ezeknek a folyamatoknak a megfordítása igencsak összetett és nehéz feladatnak ígérkezik, azonban a további fejlesztések szempontjából megkerülhetetlen.

A szuburbanizáció káros hatásainak kivédésére javaslatunk egy komplex, közép- és hosszútávú stratégia kidolgozása, amelynek tervezéséhez és megvalósításához elengedhetetlen a járást alkotó települések szoros együttműködése. Ennek alapja annak felismerése, hogy nem csak az egyes települések, hanem az egész térség problémáira kell megoldást találni. A kínálat időbeli és nagyságrendi alakulása fontos tényezője a szuburbanizációs folyamatoknak, ebben kiemelkedő szerepe van az önkormányzatoknak, hiszen döntéseik alapvetően határozzák meg a járást alkotó települések fejlődését.

Irodalomjegyzék

1. Andersson, K. (2005): Producers of Rural Goods and Services in Five European Countries: a comparative analysis of rural regions under urban pressure. Helsinki University, Helsinki.
2. Bajmócy P. (2003) Vidéki szuburbanizáció Magyarországon, PhD disszertáció, Szeged.
3. Bajmócy P. (2014): A szuburbanizáció két évtizede Magyarországon. In: Észak-magyarországi stratégiai füzetek, 11. évf. 2. sz. pp. 6-18.
4. Bajmócy P. et. al (2012): Urbanizációs trendek a rendszerváltozás utáni Magyarországon. In: Pál V. (szerk.): A társadalomföldrajz globális és lokális kérdései. Szeged, pp. 95–111.
5. Boyle, P. – Halfacree, K. (1998): Migration into Rural Areas: Theories and Issues, Wiley, Chichester.
6. Cloke, P (1997): Country Backwater to Virtual Village? Rural Studies and 'The Cultural Turn'. Journal of Rural Studies 13(4), pp. 367-375.

7. Csatári B. (2004): A magyarországi vidékiségről, annak kritériumairól és krízisjelenségeiről. *Területi Statisztika* 44(6), pp. 532-543.
8. Csurgó B. (2013) *Vidéken lakni és vidéken élni: A városból vidékre költözők hatása a vidék átalakulására: a város környéki vidék*. Argumentum Kiadó; MTA TK Szociológiai Intézet, Budapest. ISBN 978-963-446-700-7
9. Dudás R. (2013): A szuburbanizáció és a dezurbanizáció folyamatai Magyarországon az érintett települések önkormányzatainak szemszögéből. In: *Településföldrajzi Tanulmányok* 2013/1 pp. 20–32.
10. Elands, B. – Wiersum, F. (2001): Forestry and rural development in Europe: an exploration of socio-political discourse. *Forest Policy and Economics*, 3.
11. Enyedi Gy. (1972): A társadalom és földrajzi környezete. *Földrajzi közlemények* 20(4), pp. 293-301.
12. Enyedi Gy. (1988): A városnövekedés szakaszai, Akadémiai Kiadó, Budapest, 115 p.
13. Fielding, S. (1998): Indigeneity, Identity and locality: perspectives on Swaledale. In: Boyle–Halfacree (ed.) *Migration into rural areas – Theories and Issues*. John Wiley and Sons, pp. 151–165.
14. Gergely J. (2014): Településvezetés és szuburbanizáció. *Tér és Társadalom*. 28 (4), pp. 138-155.
15. Hardi T. (2002): Szuburbanizációs jelenségek Győr környékén. = *Tér és Társadalom* 16 (3), pp. 57-83.
16. Izsák É. (1999) A települési sorrend megváltozása a szuburbanizációs index alapján a budapesti agglomerációban In: *Földrajzi Értesítő* 1-2, pp. 83-92.
17. Kovács A. D. – Farkas J. Zs. – Perger É. (2015): A vidék fogalma, lehatárolása és új tipológiai kísérlete. *Tér és Társadalom*. 29 (1) pp. 11-34.
18. Lash, S. – Urry, J. (1994): *Economies of Signs and Space*. London, Sage.
19. Nagyné Demeter D.–Asztalos G. (2014): A mátrai tallér bevezetésének lehetőségei a Gyöngyösi kistérségben. In: *Koncz G.-Nagyné Demeter D. (szerk.): Helyi erőforrások turisztikai hasznosítása a magyar-szlovák határ régióban*. Károly Róbert Főiskola, pp. 93-112.
20. Phillips, M. (2005): People at the centre? The contested geographies of gentrification. In: Phillips, M. (szerk.) *Contested worlds: an introduction to human geography*. Ashgate: Aldershot, pp. 317–352.
21. Ravenstein, E. G. (1889): The laws of migration, In: *Journal Royal Statistical Society*, 52., pp. 241-301.
22. Savage, M. – Barlow, J. – Dickens, P. – Fielding, T. (1992): *Property, Buerocracy and Culture: Middle-classformation in Contemporary Britain*. London, Routledge.
23. Szakál F. (1999): Vidékfejlesztés vidékpolitika. Cikkek, tanulmányok. Válogatás az A Falu c. folyóiratban 1996-99 között megjelent tanulmányokból. A fenntartható mezőgazdaság és szerepe a vidéki térségek fejlődésében. *Agroinform Kiadóház*, Budapest, 326 p.
24. Szebényi A. (2016): A lakóhelyi szuburbanizáció területi-strukturális jellemzői Pécs környékén. Doktori értekezés. Pécsi Tudományegyetem, Pécs, 185 p.
25. Van Den Berg Leo et al. (1982): *Urban Europe: A study of growth and decline*, Oxford, Pergamon, 162 p.
26. Váradi M. M. (2008): Utak, elágazások – a közelmúlt falukutatásai, In: Kovács É. (szerk.) *Közösségtanulmány. Módszertani jegyzet*, PTE–BTK Kommunikáció és Médiatudományi Tanszék, Pécs, pp. 43–68.
27. Waldorf, B. S. (2006): A continuous multi-dimensional measure of rurality: Moving beyond threshold measures. Paper selected for the Annual Meetings of the Association of Agricultural Economics, Long Beach